



# 概要 2020

## Visitor's Guide 2020

### 弘前大学大学院医学研究科

Hirosaki University Graduate School of Medicine

### 弘前大学大学院保健学研究科

Hirosaki University Graduate School of Health Sciences

### 弘前大学医学部

Hirosaki University School of Medicine

### 弘前大学医学部附属病院

Hirosaki University Hospital



# 概要 2020

## Visitor's Guide 2020

弘前大学大学院医学研究科  
Hirosaki University Graduate School of Medicine

弘前大学医学部  
Hirosaki University School of Medicine

弘前大学大学院保健学研究科  
Hirosaki University Graduate School of Health Sciences

弘前大学医学部附属病院  
Hirosaki University Hospital

### 目次

<b>1 沿革</b>	<b>01</b>
<b>2 組織図</b>	<b>08</b>
<b>3 職員</b>	<b>10</b>
(1) 歴代研究科長・医学部長・医学部附属病院長	10
(2) 役職員	11
(3) 職員数	14
<b>4 大学院医学研究科・大学院保健学研究科・医学部</b>	<b>15</b>
(1) 学生定員及び現員	15
イ. 学部学生	
ロ. 大学院学生	
(2) 学位授与数	16
(3) 外国人留学生数	17
(4) 解剖体数	17
イ. 系統解剖	
ロ. 病理解剖	
ハ. 法医学講座における解剖	
(5) 図書・雑誌（医学部分館）	17
(6) 国際交流協定	17
(7) 附属脳神経血管病態研究施設	18
(8) 附属高度先進医学研究センター	18
(9) 附属動物実験施設	18
(10) 附属子どものこころの発達研究センター	18
<b>5 医学部附属病院</b>	<b>19</b>
(1) 患者数及び病床数	19
イ. 診療科別患者数及び病床数	19
ロ. 救急患者数	20
ハ. 年度別患者数	
(2) 臨床検査件数	20
(3) 放射線検査数及び治療件数	21
(4) 手術及び麻酔件数	22
(5) 分娩数及び出生児数	22
(6) 処方枚数・処方件数・処方剤数・その他	23
(7) 先進医療承認状況	23
(8) 厚生労働大臣の定める施設基準等の届出状況	24
<b>6 令和元年度決算額等</b>	<b>28</b>
(1) 医学研究科	28
イ. 収入・支出	
ロ. 外部資金受入れ状況	
(2) 保健学研究科	29
イ. 収入・支出	
ロ. 外部資金受入れ状況	
(3) 医学部附属病院	30
イ. 収入・支出	
ロ. 外部資金受入れ状況	
<b>7 土地・建物</b>	<b>31</b>
(1) 敷地面積	31
(2) 建物面積	31
イ. 医学部	
ロ. 医学部附属病院	32
<b>8 建物配置図</b>	<b>33</b>

### CONTENTS

<b>1 History</b>	<b>01</b>
<b>2 Organization Chart</b>	<b>08</b>
<b>3 Staff</b>	<b>10</b>
(1) Past Dean, Dean of Medical School, Director of University Hospital	10
(2) Executives	11
(3) Number of Staff	14
<b>4 Graduate School of Medicine, Graduate School of Health Sciences, School of Medicine</b>	<b>15</b>
(1) Number of Students	15
Undergraduate Students	
Graduate Students	
(2) Number of Degrees Awarded	16
(3) Number of International Students	17
(4) Number of Autopsies	17
Phylogenetic Dissection	
Pathological Dissection	
Forensics Course Dissection	
(5) Books and Periodicals (Medical Library)	17
(6) International Exchange Agreement	17
(7) Institute of Brain Science	18
(8) Center for Advanced Medical Research	18
(9) Institute for Animal Experimentation	18
(10) Research Center for Child Mental Development	18
<b>5 University Hospital</b>	<b>19</b>
(1) Number of Patients and Beds	19
Number of Patients and Beds by Clinical Departments	19
Number of Emergency Patients	20
Number of Patients by Fiscal Year	
(2) Number of Clinical Laboratory Tests	20
(3) Number of Radiological Tests and Therapy Cases	21
(4) Number of Surgical Operations and Anesthetic Cases	22
(5) Number of Deliveries and Births	22
(6) Number of Prescriptions, etc.	23
(7) Advanced Medical Technology	23
(8) Designation of Medical Institutions	24
<b>6 Finance Fiscal Year 2019</b>	<b>28</b>
(1) Graduate School of Medicine	28
Income and Expenditure	
External Funding Status	
(2) Graduate School of Health Sciences	29
Income and Expenditure	
External Funding Status	
(3) University Hospital	30
Income and Expenditure	
External Funding Status	
<b>7 Campus and Buildings</b>	<b>31</b>
(1) Campus	31
(2) Buildings	31
Medical School	
University Hospital	32
<b>8 Campus Map</b>	<b>33</b>



# Visitor's Guide 2020

## 1 沿革 History



基礎棟▶

昭和19年 4月1日	青森医学専門学校設置(勅令第165号)	April 1944	Aomori Medical School was established.
昭和20年 4月1日	青森医学専門学校の附属医院として県立青森病院を移管	April 1945	Aomori Prefectural Hospital was changed to Hospital of Aomori Medical School.
昭和20年 7月28日	戦災のため、附属医院及び寄宿舎を焼失	July 1945	Hospital of Aomori Medical School and dormitory burned in the War.
昭和22年 3月10日	青森医学専門学校校舎を弘前市に移転	March 1947	Aomori College of Medical Science moved to Hirosaki City.
昭和22年 3月15日	青森医学専門学校の弘前市移転に伴い、市立弘前病院を附属医院として移管	March 1947	Hirosaki Municipal Hospital was combined with the Hospital of Aomori Medical School.
昭和23年 2月10日	弘前医科大学設置(政令第33号)	February 1948	Hirosaki Medical College was established.
昭和24年 5月31日	国立学校設置法により青森医学専門学校、弘前医科大学を包括、新制弘前大学医学部設置(法律第150号)  弘前大学医学部設置に伴い、青森医学専門学校附属医院は医学部附属医院と改称 開設科は、第一内科・第二内科・精神科・小児科・第一外科・第二外科・皮膚泌尿器科・産婦人科・眼科・耳鼻咽喉科・放射線科(11診療科)	May 1949	Aomori Medical School and Hirosaki Medical College were incorporated in accordance with the National School Establishment Law.  Hospital of Aomori Medical School was renamed Hirosaki University Hospital. Clinical Divisions established Internal Medicine I, Internal Medicine II, Psychiatry, Pediatrics, Surgery I, Surgery II, Dermatology and Urology, Obstetrics and Gynecology, Ophthalmology, Otorhinolaryngology, Radiology. (11 clinical departments)
昭和26年 3月31日	青森医学専門学校閉校	March 1951	Aomori Medical School was closed.
昭和26年 4月1日	医学部開設 開設講座は、解剖学第一・解剖学第二・生理学・生化学・病理学第一・病理学第二・細菌学・薬理学・衛生学・法医学(10基礎講座) 内科学第一・内科学第二・小児科学・精神科学・外科学第一・外科学第二・整形外科科学・皮膚泌尿器科学・眼科学・耳鼻咽喉科学・産婦人科学・放射線医学(12臨床講座)  附属看護学校設置(法律第150号)(昭和52年3月31日閉校)	April 1951	The School of Medicine was opened. 10 basic science departments: Anatomy I, Anatomy II, Physiology, Biochemistry, Pathology I, Pathology II, Microbiology, Pharmacology, Hygiene, Forensic Medicine. 12 clinical science departments: Internal Medicine I, Internal Medicine II, Pediatrics, Psychiatry, Surgery I, Surgery II, Orthopedics, Dermatology & Urology, Ophthalmology, Otolaryngology, Obstetrics & Gynecology, Radiology.  Nursing School was established.
昭和27年 3月1日	附属医院整形外科設置(12診療科)	March 1952	Orthopaedic Surgery was established. (12 clinical departments)
昭和28年 4月1日	医学部生理学講座が生理学第一・生理学第二講座に分離開設(11基礎講座)	April 1953	The Department of Physiology was Separated into Physiology I and Physiology II. (11 basic science departments)
昭和30年 4月1日	医学部進学課程設置	April 1955	Educational Courses began.
昭和32年 4月1日	附属助産婦学校設置(法律第203号)(昭和50年4月21日閉校)  附属病院精神科が神経精神科と改称	April 1957	The Midwifery School established.  Psychiatry was renamed Neuro-psychiatry.
昭和33年 4月1日	国立学校設置法の一部を改正する法律の公布により大学院(医学研究科)設置(法律第28号)  医学部公衆衛生学講座設置(12基礎講座)  医学部精神科学講座が神経精神医学講座に、産婦人科学講座が産科婦人科学講座と改称	April 1958	The Graduate School of Medicine was established.  The Department of Public Health was established. (12 basic science departments)  The Department of Psychiatry was renamed Neuropsychiatry and Obstetrics & Gynecology were renamed Obstetrics and Gynecology.
昭和35年 3月31日	国立学校設置法の一部を改正する法律の公布により弘前医科大学廃止(法律第16号)	March 1960	Hirosaki Medical College was closed.

昭和37年 4月1日	附属病院皮膚泌尿器科が皮膚科・泌尿器科に分離開設（13診療科） 附属病院薬剤部設置	April 1962	Dermatology and Urology was separated into Dermatology and the Urology. (13 clinical departments) Division of Pharmacy was established.
昭和37年 10月1日	医学部皮膚泌尿器科学講座が皮膚科学・泌尿器科学講座に分離開設（13臨床講座）	October 1962	The Department of Dermatology & Urology was separated into the Department of Dermatology and the Department of Urology. (13 clinical science departments)
昭和39年 4月1日	附属病院事務部に管理課及び業務課設置	April 1964	University Hospital Administration Division was revised.
昭和40年 4月1日	医学部麻酔学講座設置（14臨床講座） 附属脳卒中研究施設（成因部門）設置	April 1965	The Department of Anesthesiology was established. (14 clinical science departments) The Stroke Research Facility was established. (The Etiology section)
昭和41年 4月1日	医学部寄生虫学講座設置（13基礎講座） 附属病院麻酔科設置（14診療科） 附属病院中央臨床検査部設置	April 1966	The Department of Parasitology was established. (13 basic science departments) Anesthesiology was established. (14 clinical departments) The Clinical Laboratory Department was established.
昭和42年 4月1日	附属病院歯科診療科設置（15診療科） 附属病院中央手術部設置 附属脳卒中研究施設に病態生理部門設置（2部門） 附属衛生検査技師学校設置（法律第76号）（昭和53年3月31日閉校）	April 1967	Dentistry was established. (15 clinical departments) Operation Department was established. A Section of Pathophysiology was established in the Stroke Research Facility. (2 sections) The Public Health Laboratory Technologist School was established.
昭和42年 6月16日	附属病院神経精神科が神経科精神科に、産婦人科は産科婦人科に改称	June 1967	Psychiatry was renamed Neuropsychiatry, and Obstetrics & Gynecology was renamed Obstetrics and Gynecology.
昭和44年 4月1日	附属診療放射線技師学校設置（昭和54年3月31日閉校）	April 1969	Attached Radiological Technologist School was established.
昭和45年 4月1日	医学部内科学第三講座設置（15臨床講座） 附属病院第三内科設置（16診療科）	April 1970	The Department of Internal Medicine III was established. (15 clinical science departments) Internal Medicine III was established. (16 clinical departments)
昭和47年 4月1日	附属衛生検査技師学校を臨床検査技師学校に改組（昭和53年3月31日閉校）	April 1972	The Public Health Laboratory Technologist School was reorganized into the Laboratory Medicine School.
昭和47年 5月1日	医学部生化学講座が生化学第一、生化学第二講座に分離開設（14基礎講座） 医学部脳神経外科学講座設置（16臨床講座） 附属病院脳神経外科設置（17診療科）	May 1972	The Department of Biochemistry was separated into Biochemistry I and Biochemistry II. (14 basic science departments) The Department of Neuro Surgery was established. (16 clinical science departments) Neurosurgery was established. (17 clinical departments)
昭和50年 4月1日	国立弘前大学医療技術短期大学部設置	April 1975	School of Allied Medical Sciences, Hiroaki University was established.
昭和50年 10月1日	附属病院歯科が歯科口腔外科と改称 附属病院中央材料部設置	October 1975	Dentistry was renamed Dentistry and Oral Surgery. Central Supply Department was established.
昭和51年 4月1日	附属病院中央放射線診療部設置	April 1976	The Department of Radiology was established.
昭和51年 5月10日	附属病院看護部設置	May 1976	Nursing Department was established.
昭和52年 4月1日	附属脳卒中研究施設にリハビリテーション部門設置（3部門）	April 1977	The Section of Rehabilitation was established in the Stroke Research Facility. (3 sections)
昭和53年 4月1日	附属病院事務部を3課（総務課・管理課・医事課）に改組	April 1978	University Hospital Restriction was revised.
昭和53年 10月1日	附属病院救急部設置	October 1978	The Division of Emergency and Disaster Medicine was established.
昭和54年 4月1日	医学部歯科口腔外科学講座設置（17臨床講座） 附属動物実験施設設置	April 1979	The Department of Dentistry and Oral Surgery was established. (17 clinical science departments) Institute for Animal Experimentation was established.

# Visitor's Guide 2020

昭和54年 10月1日	附属病院分娩部設置	October 1979	The Department for Delivery was established.
昭和55年 4月1日	附属病院理学療法部設置	April 1980	The Division of Physical Therapy was established.
昭和56年 4月1日	附属病院輸血部設置	April 1981	Blood Transfusion Department was established.
昭和57年 4月1日	附属脳卒中研究施設に神経内科部門設置(4部門) 附属病院形成外科設置(18診療科)	April 1982	The Section of Neurology was established in the Stroke Research Facility. (4 sections) Plastic and Reconstructive Surgery was established. (18 clinical science departments)
昭和59年 4月11日	附属病院集中治療部設置	April 1984	An Intensive Care Unit was established.
昭和62年 5月21日	医学部臨床検査医学講座設置(18臨床講座)	May 1987	The Department of Clinical Laboratory was established. (18 clinical science departments)
昭和63年 4月8日	医学部事務部及び附属病院事務部が事務組織一元化により医学部事務部(総務課・管理課・学務課・医事課)に改組	April 1988	Faculty Affairs and University Hospital Affairs were unified into Faculty Affairs.
平成元年 5月29日	附属脳神経疾患研究施設設置(神経病理部門・病態生理部門・リハビリテーション部門・臨床神経部門・遺伝子工学部門)(附属脳卒中研究施設の改組)	May 1989	A Cranial Nerve Disease Research Facility was established. (Neuropathology section, Pathophysiology section, Rehabilitation section, Clinical Neurology and Gene Technology section) (The Stroke Research Facility was reorganized)
平成3年 4月12日	附属病院分娩部を附属病院周産母子センターに改組	April 1991	The Department for Delivery was renamed the Perinatal Medical Center.
平成5年 4月1日	附属病院病理部設置	April 1993	Anatomic Pathology Laboratory was established.
平成6年 8月1日	附属病院が特定機能病院承認(厚生省収健政第265号)	August 1994	The University Hospital was approved as a Special Functioning Hospital.
平成7年 4月1日	医学部形成外科学講座設置(19臨床講座)	April 1995	The Department of Plastic and Reconstructive Surgery was established. (19 clinical science departments)
平成8年 3月5日	医学部コミュニケーションセンター寄附	March 1996	Medical School Communication Center was donated.
平成8年 4月1日	附属病院医療情報部設置	April 1996	The Department of Medical Informatics was established.
平成9年 4月1日	医学部老年科学講座設置(20臨床講座) 附属病院小児外科設置(19診療科)	April 1997	The Department of Gerontology was established. (20 clinical science departments) Pediatric Surgery was established. (19 clinical departments)
平成10年 4月9日	附属病院光学医療診療部設置	April 1998	The Division of Endoscopy was established.
平成11年 4月1日	医学部臨床薬理学講座設置(21臨床講座) 附属脳神経血管病態研究施設設置(分子病態部門・脳血管病態部門・機能回復部門・神経統御部門・細胞工学部門)(附属脳神経疾患研究施設の廃止)	April 1999	The Department of Clinical Pharmacology was established. (21 clinical science departments) Institute of Brain Science was established. (Molecular Pathophysiology section, Cerebrovascular Pathophysiology section, Functional Recovery section, Neuropathic section, Cellular Engineering section) (Cranial Nerve Disease Research Facility was abolished.)
平成12年 10月1日	医学部保健学科設置	October 2000	Hiroaki University School of Health Sciences was established. The School of Allied Medical Sciences, Hiroaki University (established in April 1975) and specialized Nursing Teacher Training program offered by our Faculty of Education (established in April 1968) were merged.
平成14年 4月1日	附属病院理学療法部を附属病院リハビリテーション部に改組	April 2002	The Division of Physical Therapy was revised to the Department of Rehabilitation.
平成15年 4月1日	医学部救急・災害医学講座設置(22臨床講座) 附属病院総合診療部設置	April 2003	The Department of Emergency was established. (22 clinical science departments) General Medicine was established.
平成16年 4月1日	国立大学法人法により弘前大学医学部設置	April 2004	National University Corporation Hiroaki University School of Medicine was established in accordance with the National School Establishment Law.

平成16年 4月1日	大学院（医学研究科）が5専攻（生理学・病理系・社会医学系・内科系及び外科系）から1専攻（医科学）に改組  国立大学法人弘前大学医学部保健学科設立	April 2004	Graduate School of Medicine revised from five majors (Physiology, Pathology, Social Medicine, Internal Medicine and Surgery) to one major (Medicine).  National University Corporation Hiroaki University School of Health Science was established in accordance with the National School Establishment Law.
平成17年 3月31日	附属脳神経血管病態研究施設細胞工学部門の廃止	March 2005	The Cellular Engineering Section in the Affiliated Institute of Brain Science was abolished.
平成17年 4月1日	医学部衛生学講座と公衆衛生学講座を改組し、社会医学講座を設置（13基礎講座）  附属高度先進医学研究センター設置  大学院医学研究科が医学系研究科（医科学専攻・保健学専攻）に改組  附属病院神経内科設置（20診療科）  附属病院第一内科が消化器内科・血液内科・膠原病内科に、第二内科が循環器内科・呼吸器内科・腎臓内科に、第三内科が内分泌内科・糖尿病代謝内科・感染症科に、第一外科が呼吸器外科・心臓血管外科に、第二外科が消化器外科・乳腺外科・甲状腺外科と改称  医学部事務部を医学部事務部（医学科総務グループ・医学科学務グループ・保健学科グループ）と医学部附属病院事務部（総務課・管理課・医事課・経営企画室）に分離改組  国立大学法人弘前大学大学院医学系研究科保健学専攻（修士課程）設置	April 2005	The Department of Hygiene and Public Health were combined into the Department of Social Medicine. (13 basic science departments)  Center for Advanced Medical Research was established.  The Graduate School of Medicine was reorganized into the Graduate School of Medicine. (Medical Science and Health Sciences)  Neurology was established. (20 clinical departments)  Internal Medicine I was renamed Gastroenterology, Hematology, and Rheumatology, Internal Medicine II was renamed Cardiology, Respiratory Medicine, and Nephrology, Internal medicine III was renamed Endocrinology, Metabolism, and Infectious Diseases, Surgery I was renamed Thoracic and Cardiovascular Surgery, Surgery II was renamed Gastroenterological, Breast, and Thyroid Surgery.  Reorganization of the Faculty of Medicine into the Faculty of Medicine (Medical Affairs General Affairs Group/Medical Science Affairs Group/Health Department Group) and the Hospital Administration Office (General Affairs Section/Administration Section/Medical Affairs Section/Business Planning Office)  The Master's Course in Health Sciences was established under the Hiroaki University Graduate School of Medicine.
平成17年 4月8日	附属病院がISO9001認証取得	April 2005	The University Hospital received ISO 9001 Management System Certification.
平成18年 4月1日	附属病院院長専任（学長特別補佐）	April 2006	A Dedicated Hospital Director. (Assistant to the President) position was created.
平成18年 10月1日	医学部細菌学講座と寄生虫学講座を改組し、感染生体防御学講座を設置（12基礎講座）	October 2006	The Department of Microbiology and Parasitology were combined into the Department of Microbiology & Immunology. (12 basic science departments)
平成19年 1月31日	附属病院が地域がん診療連携拠点病院に指定	January 2007	The University Hospital was designated a Cancer Care District Liaison Hospital.
平成19年 2月1日	医学部腫瘍内科学講座設置（23臨床講座）	February 2007	The Department of Medical Oncology was established. (23 clinical science departments)
平成19年 4月1日	大学院医学系研究科を大学院医学研究科に改組し、部局化  大学院医学研究科に神経解剖・細胞組織学講座、生体構造医科学講座、統合機能生理学講座、ゲノム生化学講座、病態薬理学講座、分子病態病理学講座、病理生命科学講座、感染生体防御学講座、社会医学講座、法医学講座、消化器血液内科学講座、循環呼吸腎臓内科学講座、内分泌代謝内科学講座、腫瘍内科学講座、神経精神医学講座、小児科学講座、胸部心臓血管外科学講座、消化器外科学講座、整形外科科学講座、皮膚科学講座、泌尿器科学講座、眼科学講座、耳鼻咽喉科学講座、放射線科学講座、産科婦人科学講座、麻酔科学講座、脳神経外科学講座、歯科口腔外科学講座、形成外科学講座、救急・災害医学講座、臨床検査医学講座、臨床薬理学講座、小児外科学講座、医学医療情報学講座、総合診療医学講座、薬剤学講座を設置（36講座）	April 2007	The Graduate School of Medicine was reorganized into a Graduate School of Medicine and became a department.  The Department of Neuroanatomy, Cell Biology and Histology, the Department of Anatomical Science, the Department of Physiology, the Department of Biochemistry and Genome Biology, the Department of Pharmacology, the Department of Pathology and Molecular Medicine, the Department of Pathology and Bioscience, the Department of Microbiology and Immunology, the Department of Social Medicine, the Department of Forensic Medicine, the Department of Gastroenterology and Hematology, the Department of Cardiology, Respiratory Medicine and Nephrology, the Department of Endocrinology and Metabolism, the Department of Medical Oncology, the Department of Neuropsychiatry, the Department of Pediatrics, the Department of Thoracic and Cardiovascular Surgery, the Department of Gastroenterological Surgery, the Department of Orthopaedic Surgery, the Department of Dermatology, the Department of Urology, the Department



# Visitor's Guide 2020

平成19年 4月1日	大学院医学研究科附属脳神経血管病態研究施設に脳神経病理学講座、脳血管病態学講座、脳神経生理学講座、脳神経内科学講座を設置（4講座）	April 2007	of Ophthalmology, the Department of Otolaryngology, the Department of Radiology and Radiation Oncology, the Department of Obstetrics and Gynecology, the Department of Anesthesiology, the Department of Neurosurgery, the Department of Dentistry and Oral Surgery, the Department of Plastic and Reconstructive Surgery, the Department of Emergency and Disaster Medicine, the Department of Laboratory Medicine, the Department of Clinical Pharmacology, the Department of Pediatric Surgery, the Department of Medical Informatics, the Department of General Medicine, and the Department of Pharmaceutical Science were established at Graduate School of Medicine. (36 departments)
	大学院医学研究科附属高度先進医学研究センターに分子生体防御学講座、糖鎖工学講座を設置（2講座）		The Department of Neuropathology, the Department of Vascular Biology, the Department of Neurophysiology, the Department of Neurology were established at the Institute of Brain Science in the Graduate School of Medicine. (4 departments)
	大学院保健学研究科を設置し、部局化（2領域6分野）		The Department of Stress Response Science and the Department of Glycotechnology at the Center for Advanced Medical Research in the Graduate School of Medicine. (2 departments)
	附属病院腫瘍内科設置（21診療科）		The Graduate School of Health Science was established and became a department. (6 fields in 2 departments)
	医学部事務部が医学研究科事務部（医学研究科総務グループ・医学研究科学務グループ）と保健学研究科事務部（保健学研究科総務グループ・保健学研究科学務グループ）に分離改組		Medical Oncology was established. (21 clinical departments)
	国立大学法人弘前大学大学院保健学研究科（博士課程）設置（既設の「修士課程」は「博士前期課程」として改組）		The Faculty of Medicine was reorganized into the Graduate School of Medicine (Graduate School of Medicine General Affairs Group/Medical Research Science Affairs Group) and the Graduate Science Affairs (Graduate School of Health Sciences General Affairs Group/Health Science Research Science Affairs Group).
平成20年 4月1日	附属病院事務部を4課（総務課・経営企画課・経理調達課・医事課）に改組	April 2008	Hirotsaki University Graduate School of Health Sciences (Doctoral Program) was established.
平成21年 5月18日	大学院医学研究科臨床薬理学講座を廃止（35講座）	April 2008	University Hospital Affairs were revised.
平成22年 3月12日	附属病院がISO9001:2008に改訂	May 2009	The Department of Clinical Pharmacology in the Graduate School of Medicine was abolished.
平成22年 4月1日	附属病院救急部を廃止し、附属病院高度救命救急センターを設置	March 2010	The University Hospital received ISO 9001: 2008 Management System Certification.
平成22年 5月1日	大学院医学研究科に病理診断学講座設置（36講座）	April 2010	The Division of Emergency and Disaster Medicine was abolished. The Advanced Emergency and Disaster Medical Center was established.
平成22年 6月1日	大学院医学研究科総合診療医学講座を改組し、総合医学教育学講座を設置（36講座）	May 2010	The Department of Anatomic Pathology was established at the Graduate School of Medicine. (36 departments)
平成22年 10月1日	附属病院消化器内科・血液内科・膠原病内科が消化器内科、血液内科、膠原病内科に、循環器内科・呼吸器内科・腎臓内科が循環器内科、呼吸器内科、腎臓内科に、内分泌内科・糖尿病代謝内科・感染症科が内分泌内科、糖尿病代謝内科、感染症科に、呼吸器外科・心臓血管外科が呼吸器外科、心臓血管外科に、消化器外科・乳腺外科・甲状腺外科が消化器外科、乳腺外科、甲状腺外科と改称（30診療科）	June 2010	The Department of General Medicine was renamed the Department of General Medical Education. (36 departments)
		October 2010	The hospital's internal medical departments of Gastroenterology/Hematology/Rheumatology were renamed Gastroenterology, Hematology, and Rheumatology. Cardiology/Respiratory Medicine/Nephrology were renamed Cardiology, Respiratory Medicine, Nephrology. Endocrinology/Metabolism/Infectious Diseases were renamed Endocrinology, Diabetic and Metabolism, Infectious Diseases at the Hospital Thoracic/ Cardiovascular Surgery was divided into Thoracic Surgery and Cardiovascular Surgery. Gastroenterological/Breast/Thyroid Surgery were separated into Cardiovascular Surgery, Breast Surgery, and Thyroid Surgery. (30 clinical departments)

平成24年 11月21日	附属病院スキルアップセンター設置	November 2012	The Advanced Skills Training Center was established.
平成25年 4月1日	附属病院病理診断科設置 (31 診療科)	April 2013	Anatomic Pathology was established. (31 clinical departments)
	附属病院医療技術部設置		The Division of Medical Technology and Technique was established.
平成25年 7月1日	附属病院治験管理センターを附属病院臨床試験管理センターに改組	July 2013	The Clinical Research Center was restructured as the Clinical Research Support Center.
平成26年 4月1日	大学院医学研究科附属子どものこころの発達研究センター設置	April 2014	A Department with a Research Center for Child Mental Development was established at the Graduate School of Medicine.
	附属病院救急科設置 (32 診療科)		An Emergency Department was established. (32 clinical departments)
平成26年 12月1日	大学院医学研究科循環呼吸腎臓内科学講座を改組し、循環器腎臓内科学講座及び呼吸器内科学講座を設置	December 2014	The Department of Cardiology, Respiratory Medicine and Nephrology was reorganized as the Department of Cardiology and Nephrology, and the Department of Respiratory Medicine was established at the Graduate School of Medicine.
	大学院医学研究科総合医学教育学講座を改組し、総合診療医学講座を設置		The Department of Integrated Medical Education was reorganized and the Department of General Medicine was established at the Graduate School of Medicine.
	大学院医学研究科にリハビリテーション医学講座を設置 (38 講座)		The Department of Rehabilitation Medicine was established at the Graduate School of Medicine. (38 departments)
平成27年 2月6日	附属病院 SCU 設置	February 2015	The University Hospital SCU was established.
平成27年 2月25日	附属病院女性医師支援施設竣工	February 2015	University Hospital Support Facilities for Female Medical Professionals was completed.
平成27年 4月1日	附属病院地域連携室を改組し、附属病院総合患者支援センターを設置	April 2015	The Department of Care Coordination was renamed The Patient Support Center.
平成27年 5月1日	附属病院リハビリテーション科設置 (33 診療科)	May 2015	The Rehabilitation Medicine was established. (33 clinical departments)
平成27年 9月29日	附属病院が基幹災害拠点病院に指定	September 2015	The University Hospital was designated a Core Disaster Medical Hospital.
平成27年 9月30日	附属病院が地域周産期母子医療センターに認定	September 2015	The University Hospital was certified as a Regional Medical Care Center for Perinatal Mothers and Children.
平成28年 4月1日	大学院保健学研究科が2領域6分野から4領域に改組	April 2016	Graduate School of Health Sciences was revised from 6 fields in 2 departments to 4 departments.
平成28年 10月1日	附属病院MEセンターを附属病院臨床工学部に改称	October 2016	Medical Engineering Center was renamed Department of Clinical Engineering.
平成30年 3月20日	附属病院がISO9001:2015に改訂	March 2018	The University Hospital received ISO 9001: 2015 Management System Certification.
平成30年 4月1日	大学院医学研究科放射線科学講座を改組し、放射線腫瘍学講座を設置	April 2018	The Department of Radiology and Radiation Oncology was Reorganized, and the Department of Radiation Oncology was established at the Graduate School of Medicine.
	大学院医学研究科に放射線診断学講座、輸血・再生医学講座を設置 (40 講座)		The Department of Radiology and the Department of Transfusion and Cell Therapy Medicine were established at the Graduate School of Medicine. (40 departments)
	附属病院長併任 (学長特別補佐)		Dual Appointment of Hospital Directors. (with and Assistant to the President)
	附属病院事務部を4課、2室 (総務課・経営企画課・経理調達課・医事課・本町地区施設室・病院再開発室) に改組		University Hospital affairs were revised.
	附属病院ががんゲノム医療連携病院に選定		The University Hospital was designated a Cooperative Hospital for Cancer Genomic Medicine.
	附属病院が難病診療分野別拠点病院に指定		The University Hospital was designated as a Central Medical Institution for Intractable Disease.

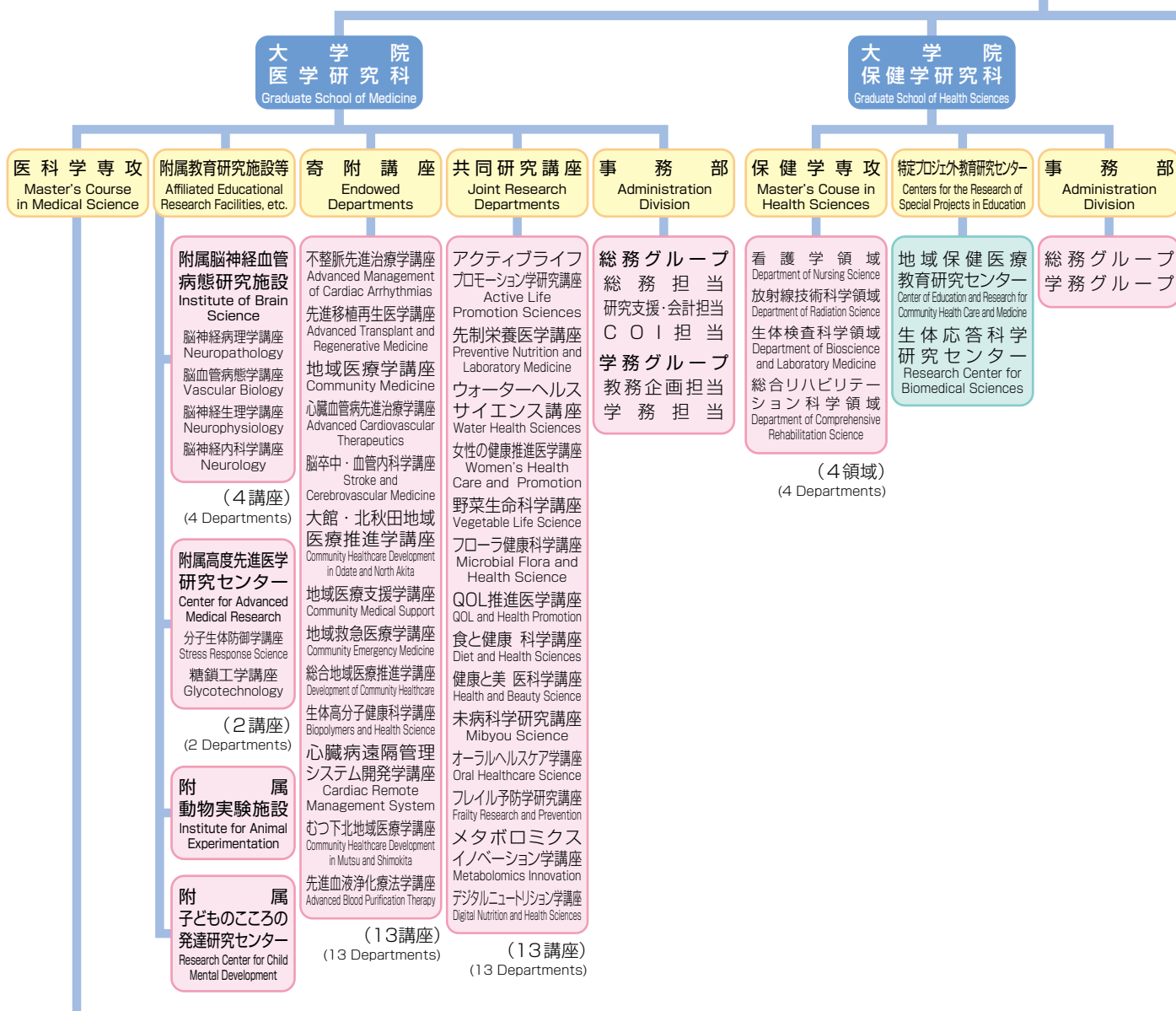


# Visitor's Guide 2020

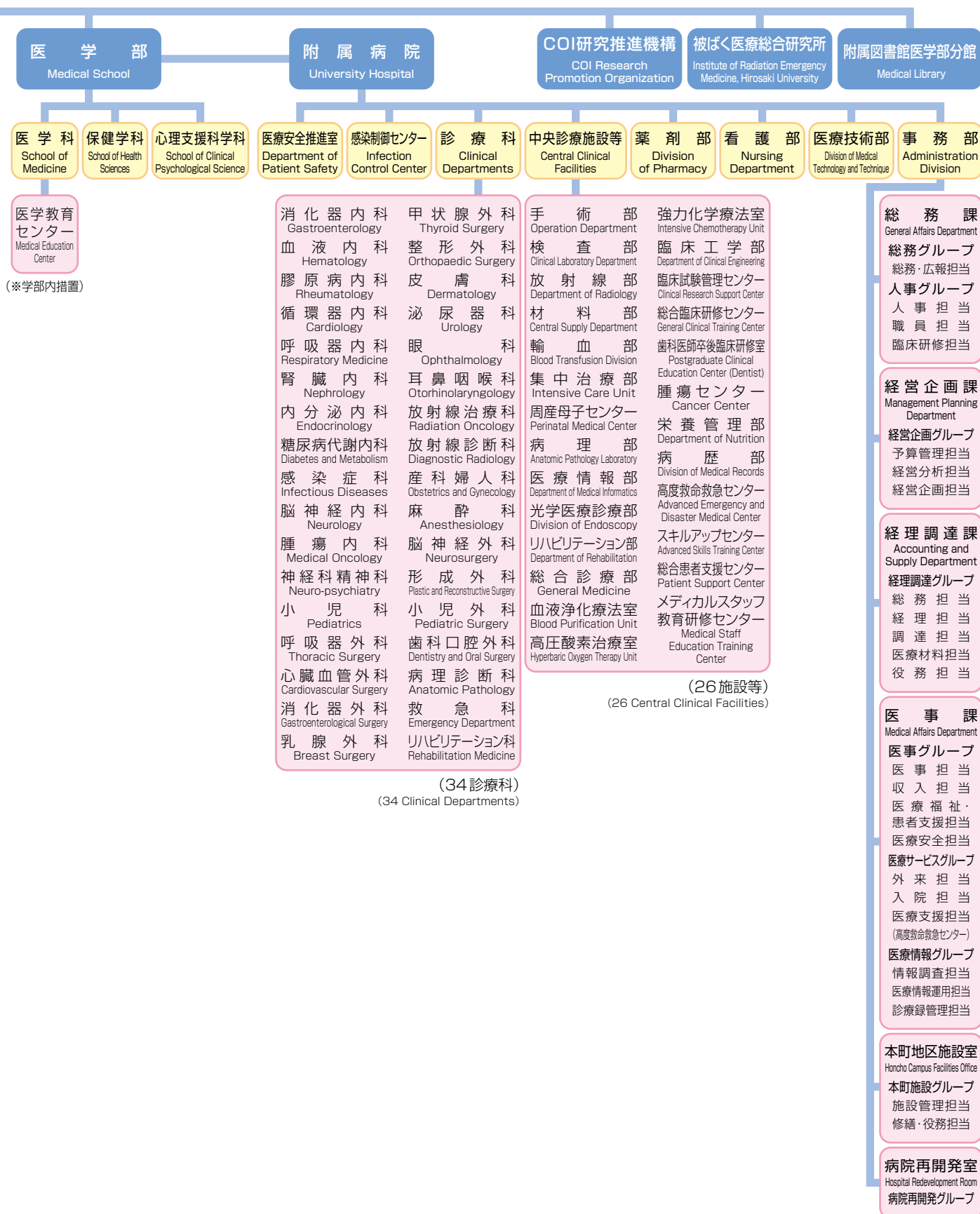
平成30年 7月1日	附属病院神経内科を脳神経内科に改称	July 2018	Neurology was renamed.
平成30年 7月1日	附属病院放射線科を放射線治療科に改称 附属病院放射線診断科を設置 (34診療科) 附属病院がアレルギー疾患医療拠点病院に選定	July 2018	Radiology was renamed Radiation Oncology. Diagnostic Radiology was established. (34 clinical departments) University Hospital designated as Allergic Disease Medical Care Cooperation Hospital.
令和元年 9月19日	附属病院ががんゲノム医療拠点病院に指定	September 2019	The University Hospital was designated Designated Hospital for Cancer Genomic Medicine.
令和元年 10月1日	附属病院卒後臨床研修センターを附属病院総合臨床研修センターに改称 附属病院メディカルスタッフ教育研修センターを設置	October 2019	Postgraduate Clinical Education Center was renamed The General Clinical Training Center. The Medical Staff Education Training Center was established.
令和2年 2月1日	大学院医学研究科に医療安全学講座を設置 (41講座)	February 2020	The Department of Patient Safety was established in the Graduate School of Medicine. (41 departments)
令和2年 4月1日	大学院医学研究科に医療倫理学講座を設置 (42講座) 国立大学法人弘前大学医学部心理支援科学科設置	April 2020	The Department of Medical Ethics was established in the Graduate School of Medicine. (42 departments) National University Corporation Hirosaki University School of Clinical Psychological Science was established.



# 2 組織図 Organization Chart



# Visitor's Guide 2020





# 3 職員 Staff

## (1) 歴代研究科長・医学部長・医学部附属病院長 Past Dean, Dean of Medical School, Director of University Hospital

### 大学院医学研究科長 Dean of Graduate School of Medicine

氏名	name	就任年月	Inauguration date
佐藤 敬	SATO Kei	平成19年4月	Apr-2007
中路 重之	NAKAJI Hiroyuki	平成24年2月	Feb-2012
若林 孝一	WAKABAYASHI Koichi	平成28年2月	Feb-2016
廣田 和美	HIROTA Kazuyoshi	令和2年4月	Apr-2020

### 大学院保健学研究科長 Dean of Graduate School of Health Sciences

氏名	name	就任年月	Inauguration date
對馬 均	TSUSHIMA Hitoshi	平成19年4月	Apr-2007
木田 和幸	KIDA Kazuyuki	平成26年4月	Apr-2014
齋藤 陽子	SAITO Yoko	平成30年4月	Apr-2018

### 医学部長 Dean of Medical School

氏名	name	就任年月	Inauguration date
丸井 清泰	MARUI Kiyoyasu	昭和24年5月	May-1949
工藤 喬三	KUDO Kyozo	昭和28年8月 (事務取扱)	Aug-1953 (Acting)
工藤 喬三	KUDO Kyozo	昭和28年11月	Nov-1953
佐藤 熙	SATO Hiroshi	昭和30年11月	Nov-1955
片桐 圭一	KATAGIRI Shuichi	昭和37年2月	Feb-1962
中村 勉	NAKAMURA Tsutomu	昭和37年5月	May-1962
佐藤 光永	SATO Koei	昭和41年5月	May-1966
臼 渕 勇	USUBUCHI Isamu	昭和45年5月	May-1970
松永 藤雄	MATSUNAGA Fujio	昭和47年2月	Feb-1972
大池 弥三郎	OIKE Yasaburo	昭和50年4月	Apr-1975
東野 修治	TONO Shuji	昭和53年2月	Feb-1978
山口 富雄	YAMAGUCHI Tomio	昭和61年2月	Feb-1986
吉田 豊	YOSHIDA Yutaka	昭和63年2月	Feb-1988
福士 主計	FUKUSHI Kazue	平成4年2月	Feb-1992
吉田 豊	YOSHIDA Yutaka	平成6年2月	Feb-1994
遠藤 正彦	ENDO Masahiko	平成8年2月	Feb-1996
菅原 和夫	SUGAWARA Kazuo	平成14年2月	Feb-2002
兼子 直	KANEKO Sunao	平成16年2月	Feb-2004
佐藤 敬	SATO Kei	平成18年2月	Feb-2006
中路 重之	NAKAJI Hiroyuki	平成24年2月	Feb-2012
若林 孝一	WAKABAYASHI Koichi	平成28年2月	Feb-2016
廣田 和美	HIROTA Kazuyoshi	令和2年4月	Apr-2020

### 医学部附属病院長 Director of University Hospital

氏名	name	就任年月	Inauguration date
副島 廉治	SOEJIMA Renji	昭和20年4月 (青森医学専門学校)	Apr-1945 (Aomori Medical School)
丸井 清泰	MARUI Kiyoyasu	昭和24年4月 (青森医学専門学校)	Apr-1949 (Aomori Medical School)
副島 廉治	SOEJIMA Renji	昭和24年6月	Jun-1949
榎 哲夫	MAKI Tetsuo	昭和26年6月	Jun-1951
片桐 圭一	KATAGIRI Syuichi	昭和28年6月	Jun-1953
杉山 萬喜蔵	SUGIYAMA Makizo	昭和31年6月	Jun-1956
榎 哲夫	MAKI Tetsuo	昭和32年1月 (事務取扱)	Jan-1957 (Acting)
入野田 公穂	IRINODA Kimio	昭和32年3月	Mar-1957
松永 藤雄	MATSUNAGA Fujio	昭和34年6月	Jun-1959
大池 弥三郎	OIKE Yasaburo	昭和38年6月	Jun-1963
石川 義信	ISHIKAWA Yoshinobu	昭和42年6月	Jun-1967
大内 清太	OUCHI Kiyota	昭和45年4月	Apr-1970
栗田口 省吾	AWATAGUCHI Shogo	昭和48年4月	Apr-1973
泉 幸雄	IZUMI Yukio	昭和51年4月	Apr-1976
帷子 康雄	KATABIRA Yasuo	昭和54年4月	Apr-1979
篠崎 達世	SHINOZAKI Tatsuyo	昭和57年4月	Apr-1982
品川 信良	SHINAGAWA Shinryo	昭和60年4月	Apr-1985
舟生 富壽	FUNYU Tomihisa	昭和62年4月	Apr-1987
小野 慶一	ONO Keiichi	平成元年4月	Apr-1989
武部 和夫	TAKEBE Kazuo	平成3年4月	Apr-1991
福島 裕	FUKUSHIMA Yutaka	平成6年4月	Apr-1994
今 充	KON Mitsuru	平成7年4月	Apr-1995
橋本 功	HASHIMOTO Isao	平成9年4月	Apr-1997
原田 征行	HARADA Seikou	平成11年4月	Apr-1999
鈴木 唯司	SUZUKI Tadashi	平成13年4月	Apr-2001
棟方 昭博	MUNAKATA Akihiro	平成16年4月	Apr-2004
花田 勝美	HANADA Katsumi	平成18年4月 (専任)	Apr-2006 (Dedicated)
藤 哲	TOH Satoshi	平成24年4月 (専任)	Apr-2012 (Dedicated)
福田 眞作	FUKUDA Shinsaku	平成28年4月 (専任)	Apr-2016 (Dedicated)
福田 眞作	FUKUDA Shinsaku	平成30年4月	Apr-2018
大山 力	OHYAMA Chikara	令和2年4月	Apr-2020

# Visitor's Guide 2020

## (2) 役職員 Executives

### 大学院医学研究科 Graduate School of Medicine

医学研究科長 Dean of Graduate School of Medicine	教授 Professor	廣田 和美 HIROTA Kazuyoshi			
副研究科長 Deputy Medical School Dean	教授 Professor	上野 伸哉 UENO Shinya			
附属脳神経血管病態研究施設長 Director, Research Institute for Neurovascular Diseases	教授 Professor	今泉 忠淳 IMAIZUMI Tadaatsu	附属高度先進医学研究センター長 Director, Research Center for Advanced Medical Science	教授 Professor	伊東 健 ITO Ken
附属動物実験施設長 Animal Experiment Facility	教授 Professor	上野 伸哉 UENO Shinya	附属子どものこころの発達研究センター長 Director, Research Center for Child Mental Development	教授 Professor	中村 和彦 NAKAMURA Kazuhiko

### 医科学専攻 Department of Medical Science

#### 基礎講座 Basic Science Departments

神経解剖・細胞組織学講座 Neuroanatomy, Cell Biology and Histology	教授(兼) Professor (concurrent)	下田 浩 SHIMODA Hiroshi	病理生命科学講座 Pathology and Bioscience	教授 Professor	鬼島 宏 KIJIMA Hiroshi
生体構造医学講座 Anatomical Science	教授 Professor	下田 浩 SHIMODA Hiroshi	感染生体防御学講座 Microbiology and Immunology	教授 Professor	浅野 クリスタ ASANO Kurisuna
統合機能生理学講座 Physiology	教授 Professor		社会医学講座 Social Medicine	教授 Professor	井原 一成 IHARA Kazushige
ゲノム生化学講座 Biochemistry and Genome Biology	教授 Professor	藤井 穂高 FUJII Hodaka		特任教授(併) Specialty Appointed Professor (joint post)	中路 重之 NAKAJI Shigeyuki
病態薬理学講座 Pharmacology	教授 Professor	村上 学 MURAKAMI Manabu	法医学講座 Forensic Medicine	教授 Professor	高橋 誠志 TAKAHASHI Shirushi
分子病態病理学講座 Pathology and Molecular Medicine	教授 Professor	水上 浩哉 MIZUKAMI Hiroki			

#### 臨床講座 Clinical Science Departments

消化器血液内科学講座 Gastroenterology and Hematology	教授(兼) Professor (concurrent)	福田 眞作 FUKUDA Shinsaku	放射線診断学講座 Radiology	教授 Professor	掛田 伸吾 KAKEDA Shingo
循環器腎臓内科学講座 Cardiology and Nephrology	教授 Professor	富田 泰史 TOMITA Hirofumi	産科婦人科学講座 Obstetrics and Gynecology	教授 Professor	横山 良仁 YOKOYAMA Yoshihito
呼吸器内科学講座 Respiratory Medicine	教授 Professor	田坂 定智 TASAKI Sadatomo	麻酔科学講座 Anesthesiology	教授 Professor	廣田 和美 HIROTA Kazuyoshi
内分泌代謝内科学講座 Endocrinology and Metabolism	教授 Professor	大門 眞 DAIMON Makoto	脳神経外科学講座 Neurosurgery	教授 Professor	大熊 洋揮 OHKUMA Hiroki
腫瘍内科学講座 Medical Oncology	教授 Professor	佐藤 温 SATO Atsushi	歯科口腔外科学講座 Dentistry and Oral Surgery	教授 Professor	小林 恒 KOBAYASHI Wataru
神経精神医学講座 Neuropsychiatry	教授 Professor	中村 和彦 NAKAMURA Kazuhiko	形成外科学講座 Plastic and Reconstructive Surgery	教授 Professor	漆 聡志 URUSHIDATE Satoshi
小児科学講座 Pediatrics	教授 Professor		救急・災害医学講座 Emergency and Disaster Medicine	教授 Professor	花田 裕之 HANADA Hiroyuki
胸部心臓血管外科学講座 Thoracic and Cardiovascular Surgery	教授 Professor		臨床検査医学講座 Clinical Laboratory Medicine	教授 Professor	萱場 広之 KAYABA Hiroyuki
消化器外科学講座 Gastroenterological Surgery	教授 Professor	袴田 健一 HAKAMADA Kenichi	病理診断学講座 Anatomic Pathology	教授 Professor	黒瀬 顕 KUROSE Akira
整形外科科学講座 Orthopaedic Surgery	教授 Professor	石橋 恭之 ISHIBASHI Yasuyuki	小児外科学講座 Pediatric Surgery	教授(兼) Professor (concurrent)	袴田 健一 HAKAMADA Kenichi
リハビリテーション医学講座 Rehabilitation Medicine	教授 Professor	津田 英一 TSUDA Eiichi	医学医療情報学講座 Medical Informatics	教授 Professor	佐々木 賀広 SAKAKI Yoshihiro
皮膚科学講座 Dermatology	教授 Professor	澤村 大輔 SAWAMURA Daisuke	総合診療医学講座 General Medicine	教授 Professor	加藤 博之 KATO Hiroyuki
泌尿器科学講座 Urology	教授 Professor	大山 力 OHYAMA Chikara	薬剤学講座 Pharmaceutical Science	教授 Professor	新岡 丈典 NIIOKA Takenori
眼科学講座 Ophthalmology	教授 Professor	中澤 満 NAKAZAWA Mitsuru	輸血・再生医学講座 Transfusion and Cell Therapy Medicine	教授 Professor	玉井 佳子 TAMAI Yoshiko
耳鼻咽喉科学講座 Otorhinolaryngology	教授 Professor	松原 篤 MATSUBARA Atsushi	医療安全学講座 Patient Safety	教授 Professor	大徳 和之 DAITOKU Kazuyuki
放射線腫瘍学講座 Radiation Oncology	教授 Professor	青木 昌彦 AOKI Masahiko	医療倫理学講座 Medical Ethics	教授(兼) Professor (concurrent)	田坂 定智 TASAKI Sadatomo

### 附属教育研究施設等 Affiliated Educational Research Facilities, etc.

#### 脳神経血管病態研究施設 Laboratory for Neurovascular Diseases

脳神経病理学講座 Neuropathology	教授(兼) Professor (concurrent)	若林 孝一 WAKABAYASHI Koichi	脳神経生理学講座 Neurophysiology	教授 Professor	上野 伸哉 UENO Shinya
脳血管病態学講座 Vascular Biology	教授 Professor	今泉 忠淳 IMAIZUMI Tadaatsu	脳神経内科学講座 Neurology	教授 Professor	富山 誠彦 TOMIYAMA Masahiko

#### 附属高度先進医学研究センター Center for Advanced Medical Research

分子生体防御学講座 Stress Response Science	教授 Professor	伊東 健 ITO Ken	糖鎖工学講座 Glycotechnology	教授(兼) Professor (concurrent)	伊東 健 ITO Ken
--------------------------------------	-----------------	-----------------	---------------------------	---------------------------------	-----------------

# 寄附講座 Endowed Departments

不整脈先進治療学講座  
Advanced Management of Cardiac Arrhythmias  
先進移植再生医学講座  
Advanced Transplant and Regenerative Medicine  
地域医療学講座  
Community Medicine

教授 (併) 富田 泰史  
Professor (joint post) TOMITA Hirofumi  
教授 (併) 大山 力  
Professor (joint post) OHYAMA Chikara  
教授 (併) 福田 眞作  
Professor (joint post) FUKUDA Shinsaku  
特任教授 伊藤 悦朗  
Specially Appointed Professor ITO Etsuro

心臓血管病先進治療学講座  
Advanced Cardiovascular Therapeutics  
脳卒中・血管内科学講座  
Stroke and Cerebrovascular Medicine  
大館・北秋田地域医療推進学講座  
Community Healthcare Development in Odate and North Akita  
地域医療支援学講座  
Community Medical Support

教授 (併) 富田 泰史  
Professor (joint post) TOMITA Hirofumi  
教授 (併) 富田 泰史  
Professor (joint post) TOMITA Hirofumi  
教授 (併) 袴田 健一  
Professor (joint post) HAKAMADA Kenichi  
教授 (併) 福田 眞作  
Professor (joint post) FUKUDA Shinsaku

地域救急医療学講座  
Community Emergency Medicine  
総合地域医療推進学講座  
Development of Community Healthcare  
生体高分子健康科学講座  
Biopolymers and Health Science

教授 (併) 花田 裕之  
Professor (joint post) HANADA Hiroyuki  
教授 (併) 加藤 博之  
Professor (joint post) KATO Hiroyuki  
教授 (併) 浅野 クリスナ  
Professor (joint post) ASANO Kurisuna  
特任教授 (併) 中根 明夫  
Specially Appointed Professor (joint post) NAKANE Akio

心臓病遠隔管理システム開発学講座  
Cardiac Remote Management System  
むつ下北地域医療学講座  
Community Healthcare Development in Mutsu and Shimokita  
先進血液浄化療法学講座  
Advanced Blood Purification Therapy

教授 (併) 富田 泰史  
Professor (joint post) TOMITA Hirofumi  
教授 (併) 福田 眞作  
Professor (joint post) FUKUDA Shinsaku  
教授 (併) 大山 力  
Professor (joint post) OHYAMA Chikara

# 共同研究講座 Joint Research Departments

アクティブライフプロモーション学研究講座  
Active Life Promotion Sciences  
先制栄養医学講座  
Preventive Nutrition and Laboratory Medicine  
ウォーターヘルスケア学講座  
Water Health Sciences  
女性の健康推進医学講座  
Women's Health Care and Promotion  
野菜生命科学講座  
Vegetable Life Science  
フローラ健康科学講座  
Microbial Flora and Health Science  
QOL 推進医学講座  
QOL and Health Promotion

教授 (併) 井原 一成  
Professor (joint post) IHARA Kazushige  
教授 (併) 井原 一成  
Professor (joint post) IHARA Kazushige  
教授 (併) 井原 一成  
Professor (joint post) IHARA Kazushige  
教授 (併) 横山 良仁  
Professor (joint post) YOKOYAMA Yoshihito  
教授 (併) 伊東 健  
Professor (joint post) ITOH Ken  
教授 (併) 井原 一成  
Professor (joint post) IHARA Kazushige  
教授 (併) 井原 一成  
Professor (joint post) IHARA Kazushige

食と健康 科学講座  
Diet and Health Sciences  
健康と美 医科学講座  
Health and Beauty Science  
未病科学研究講座  
Mibyou Science  
オーラルヘルスケア学講座  
Oral Healthcare Science  
フレイル予防学研究講座  
Frailty Research and Prevention  
メタボロミクスイノベーション学講座  
Metabolomics Innovation  
デジタルニュートリション学講座  
Digital Nutrition and Health Sciences

教授 (併) 井原 一成  
Professor (joint post) IHARA Kazushige  
教授 (併) 井原 一成  
Professor (joint post) IHARA Kazushige  
教授 (併) 井原 一成  
Professor (joint post) IHARA Kazushige  
教授 (併) 小林 恒  
Professor (joint post) KOBAYASHI Wataru  
教授 (併) 井原 一成  
Professor (joint post) IHARA Kazushige  
教授 (併) 井原 一成  
Professor (joint post) IHARA Kazushige  
教授 (併) 福田 眞作  
Professor (joint post) FUKUDA Shinsaku

# 事務部 Administration Division

事務長 庄司 聡  
Manager SYOJI Satoshi

# 大学院保健学研究科 Graduate School of Health Sciences

保健学研究科長  
Dean of Graduate School of Health Sciences  
副研究科長  
Deputy Medical School Dean

教授 齋藤 陽子  
Professor SAITO Yoko  
教授 中村 敏也  
Professor NAKAMURA Toshiya

副研究科長  
Deputy Medical School Dean  
副研究科長  
Deputy Medical School Dean  
副研究科長  
Deputy Medical School Dean

教授 富澤登志子  
Professor TOMISAWA Toshiko  
教授 敦賀 英知  
Professor TSURUGA Eichi  
教授 山田 順子  
Professor YAMADA Junko

# 看護学領域 Department of Nursing Science

教授 長内 智宏  
Professor OSANAI Tomohiro  
教授 木立るり子  
Professor KIDACHI Ruriko  
教授 高橋 徹  
Professor TAKAHASHI Toru  
教授 樋口 毅  
Professor HIGUCHI Tsuyoshi  
教授 野戸 結花  
Professor NOTO Yuka

教授 藤田あけみ  
Professor FUJITA Akemi  
教授 井瀧千恵子  
Professor ITAKI Chieko  
教授 小倉能理子  
Professor OGURA Noriko  
教授 北宮 千秋  
Professor KITAMIYA Chiaki  
教授 富澤登志子  
Professor TOMISAWA Toshiko

# 放射線技術科学領域 Department of Radiation Science

教授 中川 公一  
Professor NAKAGAWA Koichi  
教授 細川 洋一郎  
Professor HOSOKAWA Youichiro  
教授 齋藤 陽子  
Professor SAITO Yoko

教授 敦賀 英知  
Professor TSURUGA Eichi  
教授 高橋 康幸  
Professor TAKAHASHI Yasuyuki  
教授 工藤 幸清  
Professor KUDO Kohsei

# 生体検査科学領域 Department of Bioscience and Laboratory Medicine

教授 中村 敏也  
Professor NAKAMURA Toshiya  
教授 渡邊 純  
Professor WATANABE Jun  
教授 伊藤 巧一  
Professor ITO Kaichi

教授 丹藤 雄介  
Professor TANDO Yusuke  
教授 山形 和史  
Professor YAMAGATA Kazufumi  
教授 宮崎 航  
Professor MIYAZAKI Wataru



# Visitor's Guide 2020

## 総合リハビリテーション科学領域

## Department of Comprehensive Rehabilitation Science

教授	石川 玲
Professor	ISHIKAWA Akira
教授	小山内隆生
Professor	OSANAI Takao
教授	山田 順子
Professor	YAMADA Junko
教授	宮原 資英
Professor	MIYAHARA Motohide
教授	尾田 敦
Professor	ODA Atsushi

教授	栗林 理人
Professor	KURIBAYASHI Michito
教授	玉井 康之
Professor	TAMAI Yasuyuki
教授	和田 一丸
Professor	WADA Kazumaru
教授	對馬 栄輝
Professor	TSUSHIMA Eiki
教授	小河 妙子
Professor	OGAWA Taeko

## 事務部

## Administration Division

事務長	橋本美佐子
Manager	HASHIMOTO Misako

## 医学部

## Medical School

医学部長
Dean of Medical School
副学部長
Deputy Dean
副学部長
Deputy Dean

教授	廣田 和美
Professor	HIROTA Kazuyoshi
教授	上野 伸哉
Professor	UENO Shinya
教授	中村 敏也
Professor	NAKAMURA Toshiya

副学部長
Deputy Dean
副学部長
Deputy Dean
副学部長
Deputy Dean

教授	富澤登志子
Professor	TOMISAWA Toshiko
教授	敦賀 英知
Professor	TSURUGA Eichi
教授	山田 順子
Professor	YAMADA Junko

## 医学科

## School of Medicine

医学科長
Dean of Medical School

教授	廣田 和美
Professor	HIROTA Kazuyoshi

副学科長
Deputy Dean

教授	上野 伸哉
Professor	UENO Shinya

## 保健学科

## School of Health Sciences

保健学科長
Dean of School of Health Sciences
副学科長
Deputy Dean

教授	齋藤 陽子
Professor	SAITO Yoko
教授	中村 敏也
Professor	NAKAMURA Toshiya

副学科長
Deputy Dean

教授	富澤登志子
Professor	TOMISAWA Toshiko
教授	敦賀 英知
Professor	TSURUGA Eichi
教授	山田 順子
Professor	YAMADA Junko

## 心理支援科学科

## School of Clinical Psychological Sciences

心理支援科学科長
Dean of School of Clinical Psychological Sciences

教授	栗林 理人
Professor	KURIBAYASHI Michito

## 医学部附属病院

## University Hospital

病院長
Director
副病院長
Vice-Director
副病院長
Vice-Director
病院長補佐
Deputy Department Chief
病院長補佐
Deputy Department Chief

教授	大山 力
Professor	OHYAMA Chikara
教授	大門 眞
Professor	DAIMON Makoto
教授	袴田 健一
Professor	HAKAMADA Kenichi
教授	加藤 博之
Professor	KATO Hiroyuki
教授	石橋 恭之
Professor	ISHIBASHI Yasuyuki

病院長補佐
Deputy Department Chief
病院長補佐
Deputy Department Chief
病院長補佐
Deputy Department Chief
病院長補佐
Deputy Department Chief

教授	横山 良仁
Professor	YOKOYAMA Yoshihito
教授	富田 泰史
Professor	TOMITA Hirofumi
教授	萱場 広之
Professor	KAYABA Hiroyuki
看護部長	小林 朱実
Nursing Director	KOBAYASHI Akemi

### ● 医療安全推進室

### Department of Patient Safety

室長(併)教授	大徳 和之
Director (joint post) Professor	DAITOKU Kazuyuki

### ● 感染制御センター

### Infection Control Center

センター長(併)教授	萱場 広之
Director (joint post) Professor	KAYABA Hiroyuki

### ● 診療科 Clinical Departments

消化器内科
Gastroenterology
血液内科
Hematology
膠原病内科
Rheumatology
循環器内科
Cardiology
呼吸器内科
Respiratory Medicine
腎臓内科
Nephrology
内分泌内科
Endocrinology
糖尿病代謝内科
Diabetes and Metabolism
感染症科
Infectious Diseases
脳神経内科
Neurology

科長(併)准教授	櫻庭 裕丈
Director (joint post) Associate Professor	SAKURABA Hirotake
科長(併)准教授	櫻庭 裕丈
Director (joint post) Associate Professor	SAKURABA Hirotake
科長(併)准教授	櫻庭 裕丈
Director (joint post) Associate Professor	SAKURABA Hirotake
科長(併)教授	富田 泰史
Director (joint post) Professor	TOMITA Hirofumi
科長(併)教授	田坂 定智
Director (joint post) Professor	TASAKA Sadatomo
科長(併)教授	富田 泰史
Director (joint post) Professor	TOMITA Hirofumi
科長(併)教授	大門 眞
Director (joint post) Professor	DAIMON Makoto
科長(併)教授	大門 眞
Director (joint post) Professor	DAIMON Makoto
科長(併)教授	田坂 定智
Director (joint post) Professor	TASAKA Sadatomo
科長(併)教授	富山 誠彦
Director (joint post) Professor	TOMIYAMA Masahiko

腫瘍内科
Medical Oncology
神経科精神科
Neuro-psychiatry
小児科
Pediatrics
呼吸器外科
Thoracic Surgery
心臓血管外科
Cardiovascular Surgery
消化器外科
Gastroenterological Surgery
乳腺外科
Breast Surgery
甲状腺外科
Thyroid Surgery
整形外科
Orthopaedic Surgery
皮膚科
Dermatology

科長(併)教授	佐藤 温
Director (joint post) Professor	SATO Atsushi
科長(併)教授	中村 和彦
Director (joint post) Professor	NAKAMURA Kazuhiko
科 長	
Director	
科 長	
Director	
科 長	
Director	
科長(併)教授	袴田 健一
Director (joint post) Professor	HAKAMADA Kenichi
科長(併)教授	袴田 健一
Director (joint post) Professor	HAKAMADA Kenichi
科長(併)教授	袴田 健一
Director (joint post) Professor	HAKAMADA Kenichi
科長(併)教授	石橋 恭之
Director (joint post) Professor	ISHIBASHI Yasuyuki
科長(併)教授	澤村 大輔
Director (joint post) Professor	SAWAMURA Daisuke

泌尿器科 Urology	科長(併)教授 Director (joint post) Professor	大山 力 OHYAMA Chikara
眼科 Ophthalmology	科長(併)教授 Director (joint post) Professor	中澤 満 NAKAZAWA Mitsuru
耳鼻咽喉科 Otorhinolaryngology	科長(併)教授 Director (joint post) Professor	松原 篤 MATSUBARA Atsushi
放射線治療科 Radiation Oncology	科長(併)教授 Director (joint post) Professor	青木 昌彦 AOKI Masahiko
放射線診断科 Diagnostic Radiology	科長(併)教授 Director (joint post) Professor	掛田 伸吾 KAKEDA Shingo
産科婦人科 Obstetrics and Gynecology	科長(併)教授 Director (joint post) Professor	横山 良仁 YOKOYAMA Yoshihito
麻酔科 Anesthesiology	科長(併)教授 Director (joint post) Professor	廣田 和美 HIROTA Kazuyoshi

脳神経外科 Neurosurgery	科長(併)教授 Director (joint post) Professor	大熊 洋揮 OHKUMA Hiroki
形成外科 Plastic and Reconstructive Surgery	科長(併)教授 Director (joint post) Professor	漆館 聡志 URUSHIDATE Satoshi
小児外科 Pediatric Surgery	科長(併)教授 Director (joint post) Professor	袴田 健一 HAKAMADA Kenichi
歯科口腔外科 Dentistry and Oral Surgery	科長(併)教授 Director (joint post) Professor	小林 恒 KOBAYASHI Wataru
病理診断科 Anatomic Pathology	科長(併)教授 Director (joint post) Professor	黒瀬 顕 KUROSE Akira
救急科 Emergency Department	科長(併)教授 Director (joint post) Professor	花田 裕之 HANADA Hiroyuki
リハビリテーション科 Rehabilitation Medicine	科長(併)教授 Director (joint post) Professor	津田 英一 TSUDA Eiichi

科長(併)教授 Director (joint post) Professor	大熊 洋揮 OHKUMA Hiroki
科長(併)教授 Director (joint post) Professor	漆館 聡志 URUSHIDATE Satoshi
科長(併)教授 Director (joint post) Professor	袴田 健一 HAKAMADA Kenichi
科長(併)教授 Director (joint post) Professor	小林 恒 KOBAYASHI Wataru
科長(併)教授 Director (joint post) Professor	黒瀬 顕 KUROSE Akira
科長(併)教授 Director (joint post) Professor	花田 裕之 HANADA Hiroyuki
科長(併)教授 Director (joint post) Professor	津田 英一 TSUDA Eiichi

### ● 中央診療施設等 Central Clinical Facilities

手術部 Operation Department	部長(併)教授 Director (joint post) Professor	横山 良仁 YOKOYAMA Yoshihito
検査部 Clinical Laboratory Department	部長(併)教授 Director (joint post) Professor	萱場 広之 KAYABA Hiroyuki
放射線部 Department of Radiology	部長(併)教授 Director (joint post) Professor	青木 昌彦 AOKI Masahiko
材料部 Central Supply Department	部長(併)教授 Director (joint post) Professor	大熊 洋揮 OHKUMA Hiroki
輸血部 Blood Transfusion Division	部長(併)教授 Director (joint post) Professor	玉井 佳子 TAMAI Yoshiko
集中治療部 Intensive Care Unit	部長(併)教授 Director (joint post) Professor	廣田 和美 HIROTA Kazuyoshi
周産母子センター Perinatal Medical Center	センター長(併)教授 Director (joint post) Professor	横山 良仁 YOKOYAMA Yoshihito
病理部 Anatomic Pathology Laboratory	部長(併)教授 Director (joint post) Professor	黒瀬 顕 KUROSE Akira
医療情報部 Department of Medical Informatics	部長(併)教授 Director (joint post) Professor	佐々木 賀広 SASAKI Yoshihiro
光学医療診療部 Division of Endoscopy	部長(併)准教授 Director (joint post) Associate Professor	三上 達也 MIKAMI Tatsuya
リハビリテーション部 Department of Rehabilitation	部長(併)教授 Director (joint post) Professor	津田 英一 TSUDA Eiichi
総合診療部 General Medicine	部長(併)教授 Director (joint post) Professor	加藤 博之 KATO Hiroyuki
血液浄化療法室 Blood Purification Unit	室長(併)教授 Director (joint post) Professor	大山 力 OHYAMA Chikara
● 薬剤部 Division of Pharmacy	部長(併)教授 Director (joint post) Professor	新岡 丈典 NIOKA Takenori

高圧酸素治療室 Hyperbaric Oxygen Therapy Unit	室長(併)教授 Director (joint post) Professor	廣田 和美 HIROTA Kazuyoshi
強力化学療法室 Intensive Chemotherapy Unit	室長 Director	
臨床工学部 Department of Clinical Engineering	部長(併)教授 Director (joint post) Professor	石橋 恭之 ISHIBASHI Yasuyuki
臨床試験管理センター Clinical Research Support Center	センター長(併)教授 Director (joint post) Professor	新岡 丈典 NIOKA Takenori
総合臨床研修センター General Clinical Training Center	センター長(併)教授 Director (joint post) Professor	加藤 博之 KATO Hiroyuki
歯科医師卒後臨床研修室 Postgraduate Clinical Education Center (Dentist)	室長(併)教授 Director (joint post) Professor	小林 恒 KOBAYASHI Wataru
腫瘍センター Cancer Center	センター長(併)教授 Director (joint post) Professor	佐藤 温 SATO Atsushi
栄養管理部 Department of Nutrition	部長(兼)副院長 Director (joint post) Vice-Director	大門 眞 DAIMON Makoto
病歴部 Division of Medical Records	部長(併)教授 Director (joint post) Professor	佐々木 賀広 SASAKI Yoshihiro
高度救命救急センター Advanced Emergency and Disaster Medical Center	センター長(併)教授 Director (joint post) Professor	花田 裕之 HANADA Hiroyuki
スキルアップセンター Advanced Skills Training Center	センター長(併)教授 Director (joint post) Professor	加藤 博之 KATO Hiroyuki
総合患者支援センター Patient Support Center	センター長(併)教授 Director (joint post) Professor	大門 眞 DAIMON Makoto
メディカルスタッフ教育研修センター Medical Staff Education Training Center	センター長(併)教授 Director (joint post) Professor	新岡 丈典 NIOKA Takenori

室長(併)教授 Director (joint post) Professor	廣田 和美 HIROTA Kazuyoshi
室長 Director	
部長(併)教授 Director (joint post) Professor	石橋 恭之 ISHIBASHI Yasuyuki
センター長(併)教授 Director (joint post) Professor	新岡 丈典 NIOKA Takenori
センター長(併)教授 Director (joint post) Professor	加藤 博之 KATO Hiroyuki
室長(併)教授 Director (joint post) Professor	小林 恒 KOBAYASHI Wataru
センター長(併)教授 Director (joint post) Professor	佐藤 温 SATO Atsushi
部長(兼)副院長 Director (joint post) Vice-Director	大門 眞 DAIMON Makoto
部長(併)教授 Director (joint post) Professor	佐々木 賀広 SASAKI Yoshihiro
センター長(併)教授 Director (joint post) Professor	花田 裕之 HANADA Hiroyuki
センター長(併)教授 Director (joint post) Professor	加藤 博之 KATO Hiroyuki
センター長(併)教授 Director (joint post) Professor	大門 眞 DAIMON Makoto
センター長(併)教授 Director (joint post) Professor	新岡 丈典 NIOKA Takenori
部長 Director	村市 悟 MURAIICHI Satoru
総務課長 Chief, General Affairs Department	中野 公雄 NAKANO Kimio
経営企画課長 Chief, Management Planning Department	太田 修造 OHTA Shuzo
経理調達課長 Chief, Accounting and Supply Department	佐藤 悟 SATO Satoru
医事課長 Chief, Medical Affairs Department	奈良 正裕 NARA Masahiro
本町地区施設室長 Chief, Honcho Campus Facilities Office	工藤 慶伸 KUDO Keishin
病院再開発室事務室長 Chief, Hospital Redevelopment Room	三戸 覚 SANNOHE Satoru

### ● 事務部 Administration Division

● 看護部 Nursing Department	部長 Director	小林 朱実 KOBAYASHI Akemi
● 医療技術部 Division of Medical Technology and Technique	部長 Director	塚本 利昭 TSUKAMOTO Toshiaki

## (3) 職員数 Number of Staff

(令和2年4月1日現在 As of April 1, 2020)

区分 Classification	大学院医学研究科 Graduate School of Medicine	大学院保健学研究科 Graduate School of Health Sciences	医学部附属病院 University Hospital	計 Total
教授 Professor	41	32	0	73
准教授 Associate Professor	31	17	9	57
講師 Junior Associate Professor	23	14	33	70
助教 Assistant Professor	81	28	61	170
助手 Research Assistant	18	4	32	54
医員・研修医 Medical Doctor/Resident	0	0	141 <sup>*1</sup>	141
小計 Subtotal	194	95	276	565
病院長 Director of University Hospital	—	—	0 <sup>*2</sup>	0
事務職員 Office worker	16	10	70	96
技術職員 Technical staff	3	1	761	765
小計 Subtotal	19	11	831	861
合計 Total	213	106	1,107	1,426

<sup>\*1</sup>: 研修医5名含む。 <sup>\*2</sup>: 併任。 <sup>\*1</sup>: Includes five residents. <sup>\*2</sup>: Assigned.

# Visitor's Guide 2020

4

## 大学院医学研究科・ 大学院保健学研究科・医学部

Graduate School of Medicine, Graduate School of Health Sciences, School of Medicine

### (1) 学生定員及び現員 Number of Students

#### イー a 学部学生(医学科) Undergraduate Students (School of Medicine)

(令和2年5月1日現在 As of May 1, 2020)

学年 Grade		1 年 1st	2 年 2nd	3 年 3rd	4 年 4th	5 年 5th	6 年 6th	合 計 Total	研究生 Research Student
区分 Classification									
医 学 科 Medicine	定 員 Capacity	112	112 20	112 20	112 20	112 20	112 20	772	3 (2)
	現 員 Actual Enrollment	115 (49)	120(58) 20(7)	129(62) 23(9)	114(56) 21(7)	125(48) 21(3)	94(40) 16(2)	798(341)	

(注 1) 2～6年次における、定員の下段の数字は編入学定員を表し、現員の下段の数字は、編入学学生数を表す。  
(Note 1) In the second to sixth years, the numbers at the bottom of the capacity show the transfer enrollment capacity, and the figures at the bottom of the current number show the number of transfer students.

(注 2) ( ) 内数字は、女子を内数で示す。  
(Note 2) Figures in parentheses indicate girls by their numbers.

#### イー b 学部学生(保健学科) Undergraduate Students (School of Health Sciences)

(令和2年5月1日現在 As of May 1, 2020)

学年 Grade		保 健 学 科 Department of Health Science				合 計 Total
専攻別 By major		1 年 1st	2 年 2nd	3 年 3rd	4 年 4th	
看 護 学 専 攻 Department of Nursing	定 員 Capacity	80	80	80 10	80 10	340
	現 員 Actual Enrollment	79 (67)	80 (74)	82(74) 0	83(73) 0	324 (288)
放 射 線 技 術 科 学 専 攻 Department of Radiological Technology	定 員 Capacity	40	40	40 5	40 5	170
	現 員 Actual Enrollment	43 (23)	42 (15)	40(18) 0	42(15) 1	168 (71)
検 査 技 術 科 学 専 攻 Department of Medical Technology	定 員 Capacity	40	40	40 5	40 5	170
	現 員 Actual Enrollment	40 (27)	41 (31)	40(30) 1(1)	42(31) 5(5)	169 (125)
理 学 療 法 学 専 攻 Department of Physical Therapy	定 員 Capacity	20	20	20 5	20 5	90
	現 員 Actual Enrollment	22 (7)	20 (6)	20(4) 0	22(10) 0	84 (27)
作 業 療 法 学 専 攻 Department of Occupational Therapy	定 員 Capacity	20	20	20 5	20 5	90
	現 員 Actual Enrollment	20 (12)	22 (15)	20(12) 0	22(11) 0	84 (50)
合 計 Total	定 員 Capacity	200	200	200 30	200 30	860
	現 員 Actual Enrollment	204 (136)	205 (141)	202(138) 1(1)	211(140) 6(5)	829 (561)

(注 1) 3年次、4年次定員の下段の数字は編入学定員を表し、現員の下段の数字は編入学学生数を表す。  
(Note 1) Numbers at the bottom of the third and fourth year capacity indicate transfer enrollment capacity. The numbers at the bottom of the current numbers indicate the number of transfer students.

(注 2) ( ) 内数字は、女子を内数で示す。  
(Note 2) Figures in parentheses indicate girls by their numbers.

#### イー c 学部学生(心理支援科学科) Undergraduate Students (School of Clinical Psychological Science)

学年 Grade		1 年 1st	2 年 2nd	3 年 3rd	4 年 4th	合 計 Total
区分 Classification						
心理支援科学科 School of Clinical Psychological Science	定 員 Capacity	10				10
	現 員 Actual Enrollment	10(6)				10(6)

(注) ( ) 内数字は、女子を内数で示す。  
(Note) Figures in parentheses indicate girls by their numbers.



# □－a 大学院学生[医学研究科医科学専攻]

Graduate Students [Graduate School of Medicine (Course of Medical Sciences)]

(令和2年5月1日現在 As of May 1, 2020)

領 域 Division			学 年 Grade				
			1 年 1st	2 年 2nd	3 年 3rd	4 年 4th	研究生 Research Student
医学研究科 Graduate School of Medicine	分子遺伝情報科学 Molecular Biology and Genetics	現 員 Actual Enrollment	0 (0)	1 (0)	0 (0)	0 (0)	9 (3)
	脳 神 經 科 学 Neuroscience	現 員 Actual Enrollment	6 (1)	6 (2)	1 (0)	12 (5)	
	腫 瘍 制 御 科 学 Oncology	現 員 Actual Enrollment	7 (2)	4 (2)	8 (1)	22 (5)	
	循 環 病 態 科 学 Cardiovascular Medicine	現 員 Actual Enrollment	6 (0)	6 (1)	6 (2)	4 (0)	
	機能再建・再生科学 Reconstruction and Transplantation Medicine	現 員 Actual Enrollment	2 (1)	5 (1)	5 (0)	20 (2)	
	総合医療・健康科学 Comprehensive Medicine and Health Science	現 員 Actual Enrollment	7 (1)	8 (4)	6 (2)	23 (6)	
	感 覚 統 合 科 学 Sensory and Integrative Medicine	現 員 Actual Enrollment	5 (3)	6 (2)	5 (2)	7 (4)	
	病 態 制 御 科 学 Bioregulatory Medicine	現 員 Actual Enrollment	10 (2)	15 (5)	8 (1)	25 (3)	
	成 育 科 学 Developmental Medicine	現 員 Actual Enrollment	4 (3)	3 (1)	3 (1)	12 (6)	
	合 計 Total	定 員 Capacity	60	60	60	60	9 (3)
		現 員 Actual Enrollment	47 (13)	54 (18)	42 (9)	125 (31)	

(注) ( ) 内数字は、女子を内数で示す。(Note) Figures in parentheses indicate girls in numbers.

# □－b 大学院学生[保健学研究科(博士前期課程)]

Graduate Students [Graduate School of Health Science (Master's Course)]

(令和2年5月1日現在 As of May 1, 2020)

学年 Grade		1年 1st	2年 2nd	小計 Subtotal
領域 Division				
看 護 学 Department of Nursing Science		6 (4)	4 (3)	10 (7)
放 射 線 技 術 科 学 Department of Radiation Science		5 (0)	13 (3)	18 (3)
生 体 検 査 科 学 Department of Bioscience and Laboratory Medicine		4 (1)	2 (0)	6 (1)
総合リハビリテーション科学 Department of Comprehensive Rehabilitation Science		14 (5)	19 (4)	33 (9)
放射線看護高度看護実践コース Program of Certified Nurse Specialist in Radiological Nursing		1 (1)	2 (2)	3 (3)
合 計 Total	定 員 Capacity	30	30	60
	現 員 Actual Enrollment	30 (11)	40 (12)	70 (23)

(注) ( ) 内数字は、女子を内数で示す。(Note) Figures in parentheses indicate girls in numbers.

# □－c 大学院学生[保健学研究科(博士後期課程)]

Graduate Students [Graduate School of Health Science (Doctoral Course)]

(令和2年5月1日現在 As of May 1, 2020)

学年 Grade		1年 1st	2年 2nd	3年 3rd	小計 Subtotal
領域 Division					
健 康 支 援 科 学 Division of Health Sciences				3 (2)	3 (2)
医 療 生 命 科 学 Division of Medical Sciences				1 (0)	1 (0)
看 護 学 Department of Nursing Science		2 (2)	3 (1)	5 (3)	10 (6)
放 射 線 技 術 科 学 Department of Radiation Science		4 (0)	3 (0)	4 (0)	11 (0)
生 体 検 査 科 学 Department of Bioscience and Laboratory Medicine		1 (0)	1 (1)	0	2 (1)
総合リハビリテーション科学 Department of Comprehensive Rehabilitation Science		6 (1)	7 (2)	13 (6)	26 (9)
合 計 Total	定 員 Capacity	12	12	12	36
	現 員 Actual Enrollment	13 (3)	14 (4)	26 (11)	53 (18)

(注) ( ) 内数字は、女子を内数で示す。(Note) Figures in parentheses indicate girls in numbers.

## (2) 学位授与数 Number of Degrees Awarded

(令和2年3月31日現在 As of March 31, 2020)

種 類 Type	授 与 数 Awards					
	令和元年度 2019			新制累計 New System Total		旧制総計 Old Total
	課程修了 Completed Course	論文審査 Dissertation Review	計 Total	課程修了 Completed Course	論文審査 Dissertation Review	
博 士(医 学) Doctorate (Medicine)	33	—	33	2,098	888	469
				2,986		
修 士(看護学) Master's (Nursing)	7	—	7	40	—	
				40		
修 士(保健学) Master's (Health Science)	21	—	21	319	—	
				319		
博 士(保健学) Doctorate (Health Science)	9	—	9	97	3	
				100		

# Visitor's Guide 2020

## (3) 外国人留学生数 Number of International Students

(令和2年3月31日現在 As of March 31, 2020)

国 籍 Country of Citizenship	学部学生 Undergraduate Students		大学院学生 Graduate Students		研究生等 Research Students		合 計 Total	
	国費 Government Grants	私費 Private Pay	国費 Government Grants	私費 Private Pay	国費 Government Grants	私費 Private Pay	国費 Government Grants	私費 Private Pay
中華人民共和国 China		2(1)		10(5)		1		13(6)
台 湾 Taiwan		1						1
ハンガリー Hungary			1				1	
インドネシア Indonesia				1				1
シンガポール Singapore				1(1)				1(1)
カメルーン Cameroon			1				1	
エジプト Egypt						1(1)		1(1)
合 計 Total		3(1)	2	12(6)		2(1)	2	17(8)

(注) ( ) 内数字は、女子を内数で示す。(Note) Figures in parentheses indicate number of female students.

## (4) 解剖体数 Number of Autopsies

### イ 系統解剖 Phylogenetic Dissection

区 分 Classification	平成25年度 2013	平成26年度 2014	平成27年度 2015	平成28年度 2016	平成29年度 2017	平成30年度 2018	令和元年度 2019
解 剖 体 数 Number of Anatomical Bodies	31	32	34	32	32	33	33
収 集 体 数 Number of Collected Objects	41	31	28	38	37	44	30

### ロ 病理解剖 Pathological Dissection

区 分 Classification	平成25年度 2013	平成26年度 2014	平成27年度 2015	平成28年度 2016	平成29年度 2017	平成30年度 2018	令和元年度 2019
解 剖 体 数 Number of Anatomical Bodies	15	29	23	28	30	29	33

### ハ 法医学講座における解剖 Forensics Course Dissection

区 分 Classification	平成25年度 2013	平成26年度 2014	平成27年度 2015	平成28年度 2016	平成29年度 2017	平成30年度 2018	令和元年度 2019
法 医 解 剖 Forensic Autopsy	216	166	154	169	302	270	262

## (5) 図書・雑誌 (医学部分館) Books and Periodicals (Medical Library)

(令和2年3月31日現在 As of March 31, 2020)

図 書 Books		合 計 Total	雑 誌 Periodicals		合 計 Total
和漢書 Japanese and Chinese Books	洋 書 Foreign Language Books		和雑誌 Japanese Periodicals	洋雑誌 Western Periodicals	
82,422 冊	67,937 冊	150,359 冊	4,125 種	2,467 種	6,592 種

## (6) 国際交流協定 International Exchange Agreement

締 結 大 学 Conclusion University	国 名 Country Name	締 結 年 月 日 Note
テネシー大学保健科学センター University of Tennessee Health Science Center	ア メ リ カ 合 衆 国 United States of America	昭和57年5月19日 May 19, 1982
西 イ ン ド 大 学 West India University	ジ ャ マ イ カ Jamaica	平成14年2月25日 February 25, 2002
中 国 医 科 大 学 China Medical University	中 華 人 民 共 和 国 Chinese People's Republic	平成17年10月25日 October 25, 2005
ストックホルム大学放射線防護研究センター Stockholm University Radiation Protection Research Center	ス ウ ェーデン 王 国 Sweden	平成25年3月6日 March 6, 2013
リ ュ ブ リ ャ ナ 大 学 University of Ljubljana	ス ロ ベ ニ ア 共 和 国 Republic of Slovenia	平成26年11月28日 November 28, 2014

## (7) 附属脳神経血管病態研究施設 Institute of Brain Science

本施設は脳卒中の基礎及び臨床研究と、その実地応用を目的に昭和40年に設置された「脳卒中研究施設」に始まる。当初、成因部門（昭和40年）と病態生理部門（昭和42年）の基礎2部門が設置され、その後、リハビリテーション部門（昭和52年）、神経内科部門（昭和57年）の2部門が加えられた。平成元年に存続期限10年の「脳神経疾患研究施設」に改組され、神経病理、病態生理、リハビリテーション、臨床神経の4部門に加え、遺伝子工学部門（客員）が設置された。広く脳神経疾患の成因・病態の解明、診断法の確立、治療・社会復帰促進などに関する研究の推進を目指した。

平成11年に現行の施設となり、分子病態、脳血管病態、機能回復、神経統御の各部門と細胞工学部門（客員）から構成されることになった。平成17年には細胞工学部門を廃止し、新たに設置された高度先進医学研究センターにその機能を発展的に引き継ぎ、本施設は4部門構成となった。平成19年4月の大学院部局化に伴い、本施設は医学研究科の附属施設となり、各部門も大学院講座として名称を改めた。現在、各講座の主たる研究課題は、脳神経病理学講座が脳神経疾患の病理診断・病態メカニズムの解明、脳血管病態学講座が脳血管障害および関連病態の分子機構の解明、脳神経生理学講座が脳スライスパッチクランプや細胞イメージングを用いた脳の生理機能並びに神経傷害時の機能解析、脳神経内科学講座が神経変性疾患や認知症の病態解明と治療法の開発に関する研究である。

Institute of Brain Science was originally established in 1965, and the research for various brain disorders have been continued to date. From 2007, the Institute has been constituted of 4 departments: Neuropathology, Vascular Biology, Neurophysiology and Neurology. The researchers in the Institute collaborate closely, and are investigating the molecular, cellular, biochemical, immunological, metabolic, physiological and pathological mechanisms of neurodegenerative diseases, cerebrovascular diseases, neuro-inflammatory diseases, brain disorders associated with abnormality of ion channels and receptors, diabetic neuropathy, etc. Our efforts may contribute to better understanding of various human brain diseases.

## (8) 附属高度先進医学研究センター Center for Advanced Medical Research

本センターは専任の研究部門と共同研究施設としての機能を備え、分子生物学と糖鎖工学を基盤とした基礎医学と臨床医学の融合的研究を推進する目的で平成17年に設置された。専任の研究グループは自ら先進的研究を進めるとともに、高度な分子生物学的研究技術をもって、同センターを共同施設として利用する全学の他の研究グループとの共同研究や研究支援を実施する。研究は、酸化ストレスに対する生体の防御機構の解析と酸化ストレスが疾患形成に果たす役割の解析、細胞外マトリックス成分の糖鎖工学的解析が中心である。

This center was established in 2005 to promote basic and clinical medical science based on molecular biology and glycobiology in the post-genomic era. The center consists of department of Stress Response Science, department of Glycotechnology and collaborative research facility. The research groups will work on the advanced researches in each field and also support collaborative researches between other research groups in the University. The researches will focus on the intrinsic defense system against oxidative stress and its role in pathogenesis, and the analysis of extracellular matrix components in the glycobiological perspectives.

## (9) 附属動物実験施設 Institute for Animal Experimentation

本施設は、実験動物の飼養管理の充実を図り、精度の高い動物実験による高度な研究・教育の推進を目指し、昭和54年4月に開設された。管理部・中動物部・小動物部及び特殊動物部（遺伝子改変動物・感染動物等）からなり、医学研究科のみならず、全学共同利用の施設である。

This institute was established in April 1981, in order to support and to promote the University's research for the use of vertebrate laboratory animal. The facilities in this institute were utilized to breed and to care laboratory animals including rodents, rabbits, genetically engineered animals, and animals for experimental infections. The University is required to have an University regulation based on "Act on Welfare and Management of Animals" to oversee and evaluate all aspects of the institution's animal care and use program, including review and approval of all uses of live vertebrate animals in research, teaching, and training. The management section of this institute works in close collaboration with the laboratory animal committee of Hirosaki University, overseeing and evaluating animal care and experimental process with laboratory animals. Also, facilities and management system for laboratory animals are accredited by The Japanese association of laboratory animal facilities of National university corporations.

## (10) 附属子どものこころの発達研究センター Research Center for Child Mental Development

全国的に子どものこころへの対策が行き渡らない要因として、子どものこころに関する研究者・専門家が少ないことが挙げられます。東北地区も支援が十分ではなく、東北地区全体の児童・生徒のこころに対する支援が早急な課題となっています。本センターは、平成26年4月に設置され、子どものこころの問題に関する医療的支援や教育・研究活動を進め、東北地区の子どもに対する支援体制の整備及び研究拠点の創生を行っています。平成26年度から弘前市と連携し5歳児発達健診事業、弘前市教育委員会と連携し小学校、中学校コホート調査を行い、子ども達に対する早期のこころの支援を行っています。また福島県の子ども達に対するこころの支援にも従事しています。これらの事業は医学部医学科・保健学科、教育学部他、東北各県教育委員会、青森県、弘前市が連携しながら進めています。センターは4部門から構成されます。

### ■児童精神医学診療・研究部門

子どもの児童精神医学的な問題に関し、早急な対応が必要な地域へ、医師・臨床心理士を派遣し、診療、相談を行うことで、こころの問題の早期発見・治療、支援を行います。

### ■コホート研究部門

子どものこころの疾患とそれに影響を及ぼす生活習慣など、発症予測システムを構築します。

### ■病態解析・治療開発部門

子どものこころの病態メカニズム解析に加え、予防的な方策を開発することで、児童精神医学的疾患の治療法・予防法の開発を行います。

### ■こころの地域ネットワーク支援室

各地方自治体とネットワークを形成し、東北地区におけるこどもの児童精神医学的問題に関し会議形式でのディスカッションや遠隔相談・情報集積ネットワークを構築し、それを利用した相談等を行い、こころの問題の早期発見・こころの発達支援を行います。

上記4つの部門を融合しながら活動することにより、子どものこころの問題の支援及び予防法の確立を目指すとともに、各地で支援を行っている機関と連携して子どものこころに関する専門家やケアを行える人材を育成することで、支援体制を拡充・整備していきます。

One of the reasons why children are not connected to medical and psychological support is that there are few researchers and experts in this field. There is also not enough support in the Tohoku region, and medical and psychological support for children in this region is an urgent issue. This center was established in April 2014. Since its establishment, we have been promoting medical and psychological support and research activities regarding the mental problems of children. Furthermore, utilizing the knowledge gained through these activities, we are developing support systems and creating research bases for children in the Tohoku region. The three pillars of our activities are:

- 1) The Hirosaki Five-year-old Children Developmental Health Check-up (HFC) study in collaboration with Hirosaki City for early detection of neurodevelopmental disorders.
- 2) Mental health survey (this survey is planned to be a prospective cohort study) in public elementary and junior high schools in collaboration with Hirosaki City Board of Education.
- 3) Medical and psychological support for children in Fukushima Prefecture affected by the 2011 Tohoku earthquake.

These projects are being carried out in collaboration with the Faculty of Medicine and Health Sciences, Faculty of Education, the Board of Education of each prefecture in Tohoku, Aomori Prefecture, and Hirosaki City. The center consists of the following four departments.

### ■The division of treatment for child psychiatric problems

The division sends psychiatrists and clinical psychologists to the place where need help for child psychiatric problems and conduct medical treatment and counseling to detect and support, treat these problems.

### ■The division of cohort research

The division will clarify the related factors for developing child mental health problems so that construct the system that predicts these problems and the method of early intervention.

### ■The division of research for pathology and treatment

The division tries to clarify the pathology of child mental and developmental problems and develop the methods of prevention and treatment for these problems.

### ■The division of support and care network for child mental health

The division is to construct a network that shares and collects information about the child psychiatric problems in the Tohoku region and pursue a consultation for early detecting and supporting children to resolve these problems.

By cooperation together with all these divisions, we aim to establish the methods to support and prevent child mental health problems. Further, we cooperate with hospital, institutes, and schools that need to address the problems, for human resource cultivation who can support and care for children with mental health problems so that we will expand the support systems.



# Visitor's Guide 2020

5

## 医学部附属病院 University Hospital

### 使 命

生命倫理に基づいた最先端の医療、医学教育及び研究を实践し、患者の心身に健康と希望をもたらすことにより、地域社会に貢献することである。

### Mission

Our mission is to practice leading-edge medicine, to deliver advanced medical education, and to conduct innovative medical research in accordance with the established ethical standards, thereby bringing physical and psychological health and hope to the lives of patients and contributing to the community wellbeing.

### (1) 患者数及び病床数 Number of Patients and Beds

#### イ 診療科別患者数及び病床数

Number of Patients and Beds by Clinical Departments

(令和元年度 (Fiscal Year 2019) (令和2年4月1日現在 (As of April 1, 2020)

診療科名 Clinical Departments	入院患者数 Inpatients		外来患者数 Outpatients		病床数 Number of Beds
	患者延数 Total	1日平均患者数 Daily Average	患者延数 Total	1日平均患者数 Daily Average	
消化器内科／血液内科／膠原病内科 Gastroenterology/Hematology/ Rheumatology	11,566人	31.6人	34,023人	141.8人	37
循環器内科／腎臓内科 Cardiology/Nephrology	16,720	45.7	20,116	83.8	37(47) ※1
呼吸器内科／感染症科 Respiratory Medicine/Infectious Diseases	9,464	25.9	10,166	42.4	26
内分泌内科／糖尿病代謝内科 Endocrinology/Diabetes and Metabolism	8,835	24.1	25,984	108.3	30
脳神経内科 Neurology	2,492	6.8	4,616	19.2	9
腫瘍内科 Medical Oncology	3,649	10.0	6,503	27.1	8
神経科精神科 Neuro-psychiatry	8,767	24.0	25,422	105.9	41
小児科 Pediatrics	13,448	36.7	8,376	34.9	36
呼吸器外科／心臓血管外科 Thoracic Surgery/Cardiovascular Surgery	9,008	24.6	5,043	21.0	25
消化器外科／乳腺外科／甲状腺外科 Gastroenterological Surgery/ Breast Surgery/Thyroid Surgery	14,216	38.8	13,321	55.5	45
整形外科 Orthopaedic Surgery	16,327	44.6	24,964	104.0	48
皮膚科 Dermatology	4,208	11.5	16,343	68.1	12
泌尿器科 Urology	11,833	32.3	18,653	77.7	37
眼科 Ophthalmology	7,785	21.3	14,440	60.2	26
耳鼻咽喉科 Otorhinolaryngology	10,187	27.8	15,662	65.3	34
放射線治療科 Radiation Oncology	6,807	18.6	17,278	72.0	21
放射線診断科 Diagnostic Radiology	56	0.2	28,884	120.4	0 ※2
産科婦人科 Obstetrics and Gynecology	11,954	32.7	20,542	85.6	38
麻酔科 Anesthesiology	214	0.6	13,700	57.1	2
脳神経外科 Neurosurgery	9,638	26.3	5,885	24.5	21
形成外科 Plastic and Reconstructive Surgery	4,939	13.5	4,359	18.2	15
小児外科 Pediatric Surgery	1,764	4.8	2,200	9.2	6
歯科口腔外科 Dentistry and Oral Surgery	3,897	10.6	11,922	49.7	12
救急科 Emergency Department	1,570	4.3	1,583	6.6	2
リハビリテーション科 Rehabilitation Medicine	834	2.3	35,250	146.9	4
総合診療部 General Medicine	—	—	935	3.9	—
感染症病床 Infectious	—	—	—	—	6
R I RI —	—	—	—	—	5
I C U Intensive Care Unit —	—	—	—	—	16
I C T U Intensive Chemotherapy Unit —	—	—	—	—	3
N I C U Neonatal Intensive Care Unit —	—	—	—	—	6
G C U Growing Care Unit —	—	—	—	—	10
S C U Stroke Care Unit —	—	—	—	—	6
高度救命救急センター Advanced Emergency and Disaster Medical Center	—	—	—	—	20(10) ※3
合 計 Total	190,178	519.6	386,170	1,609.0	644

※1 ( )内の病床数は、高度救命救急センターの後方病床10床を含む病床数。

※2 放射線診断科の入院患者は、放射線治療科の病床を使用。

※3 ( )内の病床数は、後方病床10床を除く病床数。

外来診療実日数240日  
Medical Consultations: 240 Days

# 救急患者数

Number of Emergency Patients

(令和元年度 Fiscal Year 2019)

月 別 by Month	2019 4月	5月	6月	7月	8月	9月	10月	11月	12月	2020 1月	2月	3月	合計 Total
患者数(人) Patients	517	574	477	599	613	475	508	535	623	580	445	446	6,392

# 年度別患者数

Number of Patients by Fiscal Year

区 分 Classification 年度別 by Fiscal Year	入 院 Inpatient					外 来 Outpatient	
	病床数 Number of Beds	患者数 Total Patients	1日平均 Daily Average	稼働率 Bed Occupancy Rate	平均在院日数 Average Length of Hospitalization	患者数 Total Patients	1日平均 Daily Average
平成27年度 2015	644 床	196,773人	537.6 人	83.5 %	16.9 日	360,111人	1,481.9人
平成28年度 2016	644	192,057	526.2	81.7	15.4	364,502	1,500.0
平成29年度 2017	644	193,846	531.1	82.5	15.0	375,887	1,540.5
平成30年度 2018	644	193,338	529.7	82.3	15.0	383,230	1,570.6
令和元年度 2019	644	190,178	519.6	80.7	14.0	386,170	1609.0

# (2) 臨床検査件数

Number of Clinical Laboratory Tests

(令和元年度 Fiscal Year 2019)

区 分 Classification	入 院 Inpatient	外 来 Outpatient	合 計 Total
尿・糞便等検査 Urine, feces, etc.	38,174 件	69,541 件	107,715 件
血液学的検査 Hematologic Test	260,751	260,037	520,788
生化学的検査(1) Biochemical Test (1)	1,192,491	1,310,023	2,502,514
生化学的検査(2) Biochemical Test (2)	49,626	139,809	189,435
免疫学的検査 Immunological Test	130,809	177,953	308,762
微生物学的検査 Microbiological Test	24,969	7,370	32,339
呼吸循環機能検査 Respiratory and Cardiovascular Function Test	16,078	26,008	42,086
超音波検査等 Ultrasonic Imaging, etc.	8,244	15,485	23,729
監視装置による諸検査 Inspection by monitoring Device	59,623	932	60,555
脳波検査等 EEG Test, etc.	329	537	866
神経・筋検査 Neuros muscular Test	329	905	1,234
耳鼻咽喉科学的検査 Otolaryngological Test	476	4,906	5,382
眼科学的検査 Ophthalmologic Function Test	25,155	54,398	79,553
皮膚科学的検査 Dermatologic Test	2	222	224
臨床心理・神経心理検査 Clinical Psychology and Neuropsychological Test	81	987	1,068
負荷試験等 Load Test, etc.	1,728	659	2,387
内視鏡検査 Endoscopic Test	1,554	7,919	9,473
診断穿刺・検体採取 Diagnostic Centesis and Specimen Sampling	2,588	85,243	87,831
病理診断 Pathological Diagnosis	12,099	13,671	25,770
合 計 Total	1,825,106	2,176,605	4,001,711



▲SCU Stroke Care Unit



▲ロボットスーツHAL® 医療用下肢タイプ HAL Lower Limb Type

# Visitor's Guide 2020

## (3) 放射線検査数及び治療件数 Number of Radiological Tests and Therapy Cases

(令和元年度 Fiscal Year 2019)

区 分 Classification			入院患者数 (人) Inpatients (People)	外来患者数 (人) Outpatients (People)	合 計 Total
一般撮影 (単純) Plain radiography	呼吸器・循環器	Respiratory apparatus, circulatory organ	10,441	26,212	36,653
	消化器	Digestive organ	2,362	3,020	5,382
	骨部	Bone	2,655	18,626	21,281
	軟部 (乳房)	Soft tissue (Mammography)	27	478	505
	歯部	Dental radiography	643	3,386	4,029
	歯科用CT	Dental CT	16	818	834
	ポータブル撮影	Portable radiography	17,097	2,843	19,940
	手術室撮影	Operating room radiography	50	2,263	2,313
	特殊撮影	Special radiography	456	2,907	3,363
	その他	Other	107	214	321
一般撮影 (造影) Contrast radiography	単純造影撮影	Plain, contrast radiography	104	145	249
	呼吸器 (光学医療診療部を除く)	Respiratory apparatus (Division of Endoscopy is excluded)	21	22	43
	消化器 (光学医療診療部を除く)	Digestive organ (Division of Endoscopy is excluded)	346	326	672
	泌尿器	Urinary organ	303	460	763
	瘻孔造影	Fistulography	67	6	73
	肝臓・胆嚢・膵臓造影	Liver, gallbladder, pancreatic contrast radiography	1	18	19
	婦人科骨盤臓器造影	Gynecologic, pelvic contrast radiography		94	94
	非血管系IVR	Non-vascular IVR	23	2	25
	その他	Other	489	86	575
血管造影検査 Angiography	頭頸部血管造影 (検査)	Craniovascular angiography	238		238
	頭頸部血管 (IVR)	Craniovascular angiography (IVR)	165		165
	心臓カテーテル法 (検査)	Cardiac catheterization	582		582
	心臓カテーテル法 (IVR)	Cardiac catheterization (IVR)	1,096		1,096
	胸・腹部血管造影 (検査)	Thoraco-abdominal angiography	63	1	64
	胸・腹部血管造影 (IVR)	Thoraco-abdominal angiography (IVR)	320		320
	四肢血管造影 (検査)	Upper/lower limb angiography	10		10
	四肢血管造影 (IVR)	Upper/lower limb angiography (IVR)	23		23
	その他	Other	3		3
X線CT検査 Computed tomography	単純CT検査	Plain CT	2,226	6,009	8,235
	造影CT検査	Contrast-enhanced CT	3,130	8,608	11,738
	大腸	Large intestine CT			0
	特殊CT検査 (管腔描出を行った場合)	Special CT (Lumen depiction)			0
MRI検査 Magnetic resonance imaging	その他 (治療CT)	Other (Radiation therapy CT)	577	252	829
	単純MRI検査	Plain MRI	996	3,328	4,324
	造影MRI検査	Contrast-enhanced MRI	714	2,148	2,862
	特殊MRI検査 (管腔描出を行った場合)	Special MRI (Lumen depiction)			0
間接撮影 (単純) Fluorography	その他	Other			0
	呼吸器・循環器	Respiratory apparatus, circulatory organ			0
核医学検査 (in-vivo検査) (体外からの計測に よらない諸検査等)  Nuclear medicine (in vivo examination)	その他	Other			0
	SPECT	Single photon emission computed tomography	53	132	185
	全身シンチグラム	Whole body scintigram	140	234	374
	部分 (静態) シンチグラム	Static scintigram	8	33	41
	甲状腺シンチグラム	Thyroid scintigram	1	11	12
	部分 (動態) シンチグラム	Dynamic scintigram	16	72	88
	ポジトロン断層撮影	Positron emission tomography	15	1,674	1,689
	循環血液量測定	Measurement of intravascular volume			0
	血球量測定	Measurement of blood corpuscles			0
	赤血球寿命・吸収機能	Red cell lifespan, absorption function			0
骨塩定量 Bone mineral density	血小板寿命・造血機能	Platelet lifespan, hematopoietic function			0
	その他	Other			0
超音波検査 Ultrasonography	骨塩定量	Bone mineral density	141	715	856
超音波検査	超音波検査	Ultrasonography			0
その他 Other examination	その他	Other			0
放射線治療 Radiation therapy	X線表在治療	X-ray superficial radiotherapy			0
	コバルト60遠隔照射	Telecobalt therapy			0
	ガンマナイフ定位放射線治療	Gamma Knife stereotactic radiation therapy			0
	高エネルギー放射線照射 (延べ人数)	High energy radiotherapy (cumulative total number of patients)	10,318	4,300	14,618
	術中照射	Intraoperative radiation therapy			0
	直線加速器定位放射線治療 (実人数)	Linear accelerator stereotactic radiation therapy (actual number of patients)	46	6	52
	強度変調放射線治療 (延べ人数)	Intensity-modulated radiation therapy (cumulative total number of patients)	1,296	1,289	2,585
	全身照射 (実人数)	Total body irradiation (actual number of patients)	9		9
	放射線粒子照射	Particle-beam radiation therapy			0
	密封小線源・外部照射	Brachytherapy, external irradiation			0
	内部照射 (腔内) (実人数)	Internal irradiation (Intracavitary brachytherapy) (actual number of patients)	14	2	16
	前立腺密封小線源治療 (実人数)	Prostate brachytherapy (actual number of patients)	23		23
	血液照射	Irradiation of blood products	1		1
	温熱治療	Hyperthermia			0
	その他 (実人数)	Other therapies (actual number of patients)	93	2	95
治療計画 Radiation therapy planning	治療計画	Radiation therapy planning system	504	162	666

## (4) 手術及び麻酔件数 Number of Surgical Operations and Anesthetic Cases

(令和元年度 Fiscal Year 2019)

区 分 Classification	手 術 件 数 Number of Surgical Operations						麻 酔 件 数 Number of Anesthetic Cases		
	0～ 999点	1,000～ 2,999点	3,000～ 4,999点	5,000～ 9,999点	10,000 点以上	計	0～ 999点	1,000点 以 上	計
消化器内科／血液内科／膠原病内科 Gastroenterology/ Hematology/Rheumatology	3		60	473	387	923		16	16
循環器内科／腎臓内科 Cardiology/Nephrology	3	23	108	96	1,051	1,281	318	46	364
呼吸器内科／感染症科 Respiratory Medicine/ Infectious Diseases		2	29	6	4	41	3	8	11
内分泌内科／糖尿病代謝内科 Endocrinology/Diabetes and Metabolism						0			0
脳 神 経 内 科 Neurology			4			4			0
腫 瘍 内 科 Medical Oncology	4	4	6	1	125	140			0
神 経 科 精 神 科 Neuro-psychiatry						0			0
小 児 科 Pediatrics	6	15		5	27	53	587	36	623
呼吸器外科／心臓血管外科 Thoracic Surgery/ Cardiovascular Surgery	10	13	164	21	680	888	23	1,644	1,667
消化器外科／乳腺外科／甲状腺外科 Gastroenterological Surgery/Breast Surgery/ Thyroid Surgery	18	42	4	62	846	972	4	1,585	1,589
整 形 外 科 Orthopaedic Surgery	15	73	60	119	1,021	1,288	328	1,153	1,481
皮 膚 科 Dermatology	7	126	87	7	143	370		55	55
泌 尿 器 科 Urology	14	51	311	61	385	822	120	791	911
眼 科 Ophthalmology	49	108	27	64	1,161	1,409	546	214	760
耳 鼻 咽 喉 科 Otorhinolaryngology	78	194	184	155	322	933	2	503	505
放 射 線 治 療 科 Radiation Oncology		1			7	8	25	2	27
放 射 線 診 断 科 Diagnostic Radiology		5		2	213	220	1		1
産 科 婦 人 科 Obstetrics and Gynecology	16	285	222	264	439	1,226	152	635	787
麻 酔 科 Anesthesiology						0	36	31	67
脳 神 経 外 科 Neurosurgery	20	37		1	365	423		289	289
形 成 外 科 Plastic and Reconstructive Surgery	46	150	164	100	169	629		282	282
小 児 外 科 Pediatric Surgery	1	6	14	42	92	155	21	285	306
歯 科 口 腔 外 科 Dentistry and Oral Surgery	1,633	721	16	14	124	2,508		183	183
救 急 科 Emergency Department	103	84	23	7	21	238	2	9	11
リハビリテーション科 Rehabilitation Medicine			1		1	2			0
総 合 診 療 部 General Medicine						0			0
合 計 Total	2,026	1,940	1,484	1,500	7,583	14,533	2,168	7,767	9,935

※1 手術及び麻酔件数は、手術部以外の分を含んだ件数である。

※2 麻酔件数には、硬膜外麻酔後における局所麻酔剤の持続的注入、低体温療法、神経ブロックを含まない。

(上表のうち麻酔科医師が実施した麻酔件数 0～999点 111件、1,000点以上 4,205件、計4,316件)

## (5) 分娩数及び出生児数 Number of Deliveries and Births

平成29年度 2017				平成30年度 2018				令和元年度 2019			
超低出生 体重児 Extremely Low Birth Weight Infant	極低出生 体重児 Very Low Birth Weight Infant	低出生 体重児 Low Birth Weight Infant	新生児 Normal Birth Weight	超低出生 体重児 Extremely Low Birth Weight Infant	極低出生 体重児 Very Low Birth Weight Infant	低出生 体重児 Low Birth Weight Infant	新生児 Normal Birth Weight	超低出生 体重児 Extremely Low Birth Weight Infant	極低出生 体重児 Very Low Birth Weight Infant	低出生 体重児 Low Birth Weight Infant	新生児 Normal Birth Weight
1	1	53	254	0	0	46	223	2	0	47	223
正常分娩 Normal Deliveries	異常分娩 Complications	計 Total		正常分娩 Normal Deliveries	異常分娩 Complications	計 Total		正常分娩 Normal Deliveries	異常分娩 Complications	計 Total	
178	132	310		146	126	272		142	132	274	

※1 体重による新生児区分

超低出生体重児＜1,000g ≤ 極低出生体重児＜1,500g ≤ 低出生体重児＜2,500g ≤ 新生児

※2 分娩数には死産数を含むが、出生児数には含まない。

※3 異常分娩は吸引分娩・鉗子分娩・骨盤位分娩・帝王切開・死産

※4 多胎の分娩はそれぞれの児についての分娩様式を数えた。



# Visitor's Guide 2020

## (6) 処方枚数・処方件数・処方剤数・その他 Number of Prescription ,etc.

年度別 by Fiscal Year 区 分 Classification		平成29年度 2017			平成30年度 2018			令和元年度 2019		
		枚 数 Forms	件 数 Cases	剤 数 Doses	枚 数 Forms	件 数 Cases	剤 数 Doses	枚 数 Forms	件 数 Cases	剤 数 Doses
調 剤 薬 (内、麻薬) Prescriptions (Opioids)	入 院 Inpatients	96,694 (4,702)	205,722 (4,702)	1,635,528 (39,507)	97,900 (4,413)	214,217 (4,413)	1,593,364 (26,373)	98,031 (3,761)	173,979 (3,761)	1,059,608 (23,911)
	外 来 Outpatients	12,640 (335)	43,238 (335)	1,075,433 (7,981)	12,758 (238)	44,244 (238)	1,049,800 (4,213)	12,921 (272)	37,799 (272)	796,550 (5,886)
	計 Total	109,334 (5,037)	248,960 (5,037)	2,710,961 (47,488)	110,658 (4,651)	258,461 (4,651)	2,643,164 (30,586)	110,952 (4,033)	211,778 (4,033)	1,856,158 (29,797)
注 射 薬 (内、麻薬) Injections (Opioids)	入 院 Inpatients	133,075 (21,332)	419,422 (21,332)	796,900 (44,685)	116,925 (20,182)	443,089 (20,182)	729,550 (43,873)	115,875 (20,970)	446,923 (20,970)	728,273 (44,407)
	外 来 Outpatients	20,281 (95)	26,808 (95)	42,144 (123)	28,802 (178)	56,121 (178)	98,535 (244)	29,814 (202)	59,362 (202)	100,277 (254)
	計 Total	153,356 (21,427)	446,230 (21,427)	839,044 (44,808)	145,727 (20,360)	499,210 (20,360)	828,085 (44,117)	145,689 (21,172)	506,285 (21,172)	828,550 (44,661)
薬 剤 管 理 指 導 件 数 Pharmaceutical Care		5,688			7,274			8,760		
退院時薬剤管理指導件数 Discharge Pharmaceutical Care		0			28			14		
T P N 調 製 件 数 TPN		1,146			548			694		
薬 剤 情 報 提 供 件 数 Drug Information for Outpatients		6,511			6,290			5,444		
外 来 抗 癌 剤 調 製 件 数 Anticancer Drug Preparation for Outpatients		21,666			22,001			22,098		
入 院 抗 癌 剤 調 製 件 数 Anticancer Drug Preparation for Inpatients		4,534			6,097			6,560		

## (7) 先進医療承認状況 Advanced Medical Technology

区 分 Classification	承 認 年 月 日 Designation date
パクリタキセル静脈内投与（一週間に一回投与するものに限る。）及びカルボプラチン腹腔内投与（三週間に一回投与するものに限る。）の併用療法	平成27年 2月1日
内視鏡下手術用ロボットを用いた腹腔鏡下広汎子宮全摘術 子宮頸がん（FIGOによる臨床進行期分類がⅠB期以上及びⅡB期以下の扁平上皮がん又はFIGOによる臨床進行期分類がⅠA2期以上及びⅡB期以下の腺がんであって、リンパ節転移及び腹腔内臓器に転移していないものに限る。）	平成29年 3月1日
テモゾロミド用量強化療法 膠芽腫（初発時の初期治療後に再発又は増悪したものに限る。）	平成29年 5月1日
ニボルマブ静脈内投与及びドセタキセル静脈内投与の併用療法 進行再発非小細胞肺がん（ステージがⅢB期、ⅢC期若しくはⅣ期又は術後に再発したものであって、化学療法が行われたものに限る。）	平成30年 3月1日
MRI撮影及び超音波検査融合画像に基づく前立腺針生検法	平成30年12月1日
抗悪性腫瘍剤治療における薬剤耐性遺伝子検査	令和 元年 7月1日

## (8) 厚生労働大臣の定める施設基準等の届出状況 Designation of Medical Institutions

(令和2年5月1日現在 As of May 1, 2020)

区 分 Classification	届 出 年 月 日
地域歯科診療支援病院歯科初診料	平成18年4月1日
歯科外来診療環境体制加算2	平成20年6月1日
歯科診療特別対応連携加算	平成24年4月1日
特定機能病院入院基本料 7対1 (一般病棟)	平成19年6月1日
特定機能病院入院基本料 13対1 (精神病棟)	平成22年8月1日
救急医療管理加算	令和2年4月1日
超急性期脳卒中加算	平成20年4月1日
診療録管理体制加算1	平成30年6月1日
医師事務作業補助体制加算1 30対1	令和元年7月1日
急性期看護補助体制加算 50対1 (一般病棟)	平成31年1月1日
看護職員夜間配置加算 12対1 (1) (一般病棟)	平成29年1月1日
看護補助加算2 (精神病棟)	平成31年4月1日
療養環境加算 第一病棟2階・R1病棟 第一病棟4階 第一病棟5階 第一病棟6階 第一病棟8階 第二病棟2階 第二病棟3階・GCU 第二病棟4階 第二病棟6階 第二病棟8階	平成15年9月1日 平成11年5月1日 平成15年4月1日 平成15年4月1日 平成30年12月1日 平成11年5月1日 平成15年4月1日 平成11年5月1日 平成11年5月1日 平成17年6月1日
重症者等療養環境特別加算	平成9年2月1日
無菌治療室管理加算1	平成24年4月1日
緩和ケア診療加算	平成30年4月1日
精神科身体合併症管理加算	平成28年5月1日
医療安全対策加算1	平成18年4月1日
感染防止対策加算1、感染防止対策地域連携加算	平成25年5月1日
抗菌薬適正使用支援加算	平成30年4月1日
患者サポート体制充実加算	平成27年6月1日
褥瘡ハイリスク患者ケア加算	平成18年4月1日
ハイリスク妊娠管理加算	平成20年4月1日
ハイリスク分娩管理加算	平成22年5月1日
後発医薬品使用体制加算1	令和元年7月1日
データ提出加算2	平成24年10月1日
入退院支援加算2	平成24年4月1日
精神疾患診療体制加算	平成28年5月1日
救命救急入院料4	平成22年8月1日
特定集中治療室管理料1	平成28年5月1日
ハイケアユニット入院医療管理料1	平成29年4月1日
新生児特定集中治療室管理料2	平成27年6月1日
小児入院医療管理料2 (注2加算)	平成28年2月1日
遠隔モニタリング加算 (ペースメーカー指導管理料)	令和2年4月1日
糖尿病合併症管理料	平成21年10月1日
がん性疼痛緩和指導管理料	平成22年4月1日
がん患者指導管理料ハ	平成26年9月1日
がん患者指導管理料二	令和2年4月1日
外来緩和ケア管理料	平成30年4月1日
移植後患者指導管理料 (臓器移植後)	平成24年11月1日
移植後患者指導管理料 (造血幹細胞移植後)	平成25年2月1日
糖尿病透析予防指導管理料	平成24年6月1日
小児運動器疾患指導管理料	令和2年4月1日
婦人科特定疾患治療管理料	令和2年4月1日
腎代替療法指導管理料	令和2年4月1日
院内トリアージ実施料	平成25年8月1日

# Visitor's Guide 2020

区 分 Classification	届 出 年 月 日
外来放射線照射診療料	平成24年 4 月 1 日
がん治療連携計画策定料	平成23年 6 月 1 日
ハイリスク妊産婦連携指導料1	平成30年 4 月 1 日
ハイリスク妊産婦連携指導料2	令和 2 年 4 月 1 日
肝炎インターフェロン治療計画料	平成22年 4 月 1 日
薬剤管理指導料	平成13年 9 月 1 日
医療機器安全管理料 1、2	平成20年 4 月 1 日
精神科退院時共同指導料 1 及び 2	令和 2 年 4 月 1 日
総合医療管理加算（歯科疾患管理料）	平成20年 6 月 1 日
歯科治療時医療管理料	平成20年 6 月 1 日
在宅腫瘍治療電場療法指導管理料	平成30年 4 月 1 日
持続血糖測定器加算（間歇注入シリンジポンプと連動する持続血糖測定器を用いる場合）	平成26年 4 月 1 日
遺伝学的検査	平成30年10月 1 日
骨髄微小残存病変量測定	令和 元 年 7 月 1 日
B R C A 1 / 2 遺伝子検査	令和 2 年 4 月 1 日
がんゲノムプロファイリング検査	令和 2 年 4 月 1 日
先天性代謝異常症検査	令和 2 年 4 月 1 日
抗H L A抗体（スクリーニング検査）及び抗H L A抗体（抗体特異性同定検査）	平成31年 2 月 1 日
HPV 核酸検出及びHPV 核酸検出（簡易ジェノタイプ判定）	平成22年 4 月 1 日
検体検査管理加算（Ⅳ）	平成25年 6 月 1 日
遺伝カウンセリング加算	平成30年10月 1 日
遺伝性腫瘍カウンセリング加算	令和 2 年 4 月 1 日
心臓カテーテル法による諸検査の血管内視鏡検査加算	平成12年 4 月 1 日
時間内歩行試験及びシャトルウォーキングテスト	平成24年 4 月 1 日
胎児心エコー法	平成22年 4 月 1 日
ヘッドアップティルト試験	平成24年 4 月 1 日
人工臓器検査	令和 元 年 6 月 1 日
皮下連続式グルコース測定	平成22年 4 月 1 日
長期継続頭蓋内脳波検査	平成12年 4 月 1 日
神経学的検査	平成20年 4 月 1 日
補聴器適合検査	平成13年 4 月 1 日
小児食物アレルギー負荷検査	平成30年 4 月 1 日
内服・点滴誘発試験	平成22年 4 月 1 日
センチネルリンパ節生検（片側）	平成22年 4 月 1 日
経気管支凍結生検法	令和 2 年 4 月 1 日
精密触覚機能検査	令和 2 年 4 月 1 日
画像診断管理加算2	平成14年10月 1 日
ポジトロン断層撮影	平成20年 6 月 1 日
ポジトロン断層・コンピューター断層複合撮影	平成20年 6 月 1 日
CT撮影及びMRI撮影	平成18年 4 月 1 日
冠動脈CT撮影加算	平成20年 4 月 1 日
血流予備量比コンピューター断層撮影	令和 2 年 4 月 1 日
外傷全身CT加算	平成28年 5 月 1 日
心臓MRI撮影加算	平成20年 4 月 1 日
乳房MRI撮影加算	平成28年 4 月 1 日
小児鎮静下MRI撮影加算	平成30年 4 月 1 日
抗悪性腫瘍剤処方管理加算	平成22年 5 月 1 日
外来化学療法加算 1	平成20年 6 月 1 日
無菌製剤処理料	平成10年 6 月 1 日
心大血管疾患リハビリテーション料（Ⅱ）	令和 2 年 4 月 1 日
脳血管疾患等リハビリテーション料（Ⅰ）	平成27年 5 月 1 日
運動器リハビリテーション料（Ⅰ）	平成22年 4 月 1 日
呼吸器リハビリテーション料（Ⅰ）	平成28年 9 月 1 日
がん患者リハビリテーション料	平成28年 7 月 1 日
歯科口腔リハビリテーション料2	平成28年 1 月 1 日
認知療法・認知行動療法 1	平成24年 4 月 1 日
抗精神病特定薬剤治療指導管理料（治療抵抗性統合失調症治療指導管理料に限る。）	平成24年 4 月 1 日
硬膜外自家血注入	平成28年 4 月 1 日

区 分 Classification	届 出 年 月 日
人工腎臓	令和 元 年 6 月 1 日
導入期加算2及び腎代替療法実績加算	平成30年 4 月 1 日
人工臓器療法	令和 元 年 6 月 1 日
歩行運動処置（ロボットスーツによるもの）	平成29年 2 月 1 日
手術用顕微鏡加算	平成29年 7 月 1 日
口腔粘膜処置	平成30年 4 月 1 日
CAD/CAM冠	平成28年 3 月 1 日
有床義歯修理及び有床義歯内面適合法の歯科技工加算	平成28年 8 月 1 日
皮膚悪性腫瘍切除術（センチネルリンパ節加算を算定する場合に限る。）	平成22年 4 月 1 日
四肢・軀幹軟部悪性腫瘍手術及び骨悪性腫瘍手術の注に掲げる処理骨再加算	令和 2 年 4 月 1 日
組織拡張器による再建手術（一連につき）（乳房（再建手術）の場合に限る。）	平成26年 8 月 1 日
骨移植術（軟骨移植術を含む。）（自家培養軟骨移植術に限る。）	平成25年11月 1 日
後縦靱帯骨化症手術（前方進入によるもの）	平成30年 4 月 1 日
椎間板内酵素注入療法	令和 2 年 4 月 1 日
原発性悪性脳腫瘍光線力学療法加算	平成28年 2 月 1 日
脳刺激装置植込術及び脳刺激装置交換術	平成12年 4 月 1 日
脊髄刺激装置植込術及び脊髄刺激装置交換術	平成12年 4 月 1 日
仙骨神経刺激装置植込術及び仙骨神経刺激装置交換術（便失禁に対して実施する場合）	平成27年 6 月 1 日
羊膜移植術	平成29年 2 月 1 日
緑内障手術（緑内障治療用インプラント挿入術（プレートのあるもの））	平成26年 4 月 1 日
網膜再建術	平成26年 4 月 1 日
人工中耳植込術	平成30年 4 月 1 日
人工内耳植込術	平成 8 年11月 1 日
植込型骨導補聴器移植術及び植込型骨導補聴器交換術	平成25年 2 月 1 日
内視鏡下鼻・副鼻腔手術V型（拡大副鼻腔手術）	平成30年 6 月 1 日
鏡視下咽頭悪性腫瘍手術（軟口蓋悪性腫瘍手術を含む。）	令和 2 年 5 月 1 日
鏡視下喉頭悪性腫瘍手術	令和 2 年 5 月 1 日
上顎骨形成術（骨移動を伴う場合に限る。）（歯科診療以外の診療に係るものに限る。）、下顎骨形成術（骨移動を伴う場合に限る。）（歯科診療以外の診療に係るものに限る。）	平成20年 6 月 1 日
上顎骨形成術（骨移動を伴う場合に限る。）（歯科診療に係るものに限る。）、下顎骨形成術（骨移動を伴う場合に限る。）（歯科診療に係るものに限る。）	平成24年 6 月 1 日
顎関節人工関節全置換術（歯科診療に係るものに限る。）	令和 2 年 4 月 1 日
乳腺悪性腫瘍手術（乳がんセンチネルリンパ節加算1又は乳がんセンチネルリンパ節加算2を算定する場合に限る。）	平成22年 4 月 1 日
ゲル充填人工乳房を用いた乳房再建術（乳房切除後）	平成26年 8 月 1 日
内視鏡下筋層切開術	平成30年 2 月 1 日
食道縫合術（穿孔、損傷）（内視鏡によるもの）、内視鏡下胃・十二指腸穿孔瘻孔閉鎖術、胃瘻閉鎖術（内視鏡によるもの）、小腸瘻閉鎖術（内視鏡によるもの）、結腸瘻閉鎖術（内視鏡によるもの）、腎（腎盂）腸瘻閉鎖術（内視鏡によるもの）、尿管腸瘻閉鎖術（内視鏡によるもの）、膀胱腸瘻閉鎖術（内視鏡によるもの）及び経腸瘻閉鎖術（内視鏡によるもの）	平成30年 4 月 1 日
経皮的冠動脈形成術（特殊カテーテルによるもの）	平成14年 9 月 1 日
胸腔鏡下弁形成術	令和 元 年 7 月 1 日
胸腔鏡下弁置換術	令和 元 年 7 月 1 日
経カテーテル大動脈弁置換術	令和 元 年11月 1 日
不整脈手術 左心耳閉鎖術（経カテーテル的手術によるもの）に限る。）	令和 2 年 4 月 1 日
経皮的中心隔心筋焼灼術	平成16年 4 月 1 日
ペースメーカー移植術及びペースメーカー交換術	平成10年 4 月 1 日
ペースメーカー移植術及びペースメーカー交換術（リードレスペースメーカー）	平成30年 4 月 1 日
両心室ペースメーカー移植術（心筋電極の場合）及び両心室ペースメーカー交換術（心筋電極の場合）	令和 2 年 4 月 1 日
両心室ペースメーカー移植術（経静脈電極の場合）及び両心室ペースメーカー交換術（経静脈電極の場合）	平成18年 4 月 1 日
植込型除細動器移植術（心筋リードを用いるもの）及び植込型除細動器交換術（心筋リードを用いるもの）	令和 2 年 4 月 1 日
植込型除細動器移植術（経静脈リードを用いるもの又は皮下植込型リードを用いるもの）、植込型除細動器交換術（その他のもの）及び経静脈電極除去術	平成 9 年10月 1 日
両室ペーシング機能付き植込型除細動器移植術（心筋電極の場合）及び両室ペーシング機能付き植込型除細動器交換術（心筋電極の場合）	平成24年 4 月 1 日
両室ペーシング機能付き植込型除細動器移植術（経静脈電極の場合）及び両室ペーシング機能付き植込型除細動器交換術（経静脈電極の場合）	令和 2 年 4 月 1 日
大動脈バルーンパンピング法（IABP法）	平成20年 4 月 1 日
経皮的循環補助法（ポンプカテーテルを用いたもの）	平成10年 4 月 1 日
補助人工心臓	令和 元 年11月 1 日
経皮的下肢動脈形成術	平成 9 年10月 1 日
バルーン閉塞下経静脈的塞栓術	令和 2 年 4 月 1 日
	平成30年11月 1 日



# Visitor's Guide 2020

区 分 Classification	届 出 年 月 日
胆管悪性腫瘍手術（膵頭十二指腸切除及び肝切除（葉以上）を伴うものに限る。）	平成28年 4 月 1 日
腹腔鏡下肝切除術	平成24年 4 月 1 日
生体部分肝移植術	平成10年 4 月 1 日
腹腔鏡下膵腫瘍摘出術 及び腹腔鏡下膵体尾部腫瘍切除術	平成30年 4 月 1 日 平成24年 4 月 1 日
腹腔鏡下膵体尾部腫瘍切除術（内視鏡手術用支援機器を用いる場合）	令和 2 年 4 月 1 日
早期悪性腫瘍大腸粘膜下層剥離術	平成24年 4 月 1 日
腹腔鏡下小切開副腎摘出術	平成20年 4 月 1 日
腹腔鏡下直腸切除・切断術（内視鏡手術用支援機器を用いる場合）	平成30年 4 月 1 日
腹腔鏡下腎盂形成手術（内視鏡手術用支援機器を用いる場合）	令和 2 年 4 月 1 日
腹腔鏡下小切開腎部分切除術、腹腔鏡下小切開腎摘出術、腹腔鏡下小切開腎（尿管）悪性腫瘍手術	平成20年 4 月 1 日
腹腔鏡下腎悪性腫瘍手術（内視鏡手術用支援機器を用いるもの）	平成28年 4 月 1 日
同種死体腎移植術	平成20年 9 月 1 日
生体腎移植術	平成20年 4 月 1 日
膀胱水圧拡張術	平成22年 4 月 1 日
腹腔鏡下小切開膀胱腫瘍摘出術	平成26年 4 月 1 日
腹腔鏡下膀胱悪性腫瘍手術（内視鏡手術用支援機器を用いる場合）	平成30年 4 月 1 日
腹腔鏡下小切開膀胱悪性腫瘍手術	平成26年 6 月 1 日
人工尿道括約筋植込・置換術	平成27年 4 月 1 日
腹腔鏡下小切開前立腺悪性腫瘍手術	平成20年 4 月 1 日
腹腔鏡下前立腺悪性腫瘍手術（内視鏡手術用支援機器を用いるもの）	平成24年 4 月 1 日
腹腔鏡下腔式子宮全摘術（内視鏡手術用支援機器を用いる場合）	平成31年 1 月 1 日
腹腔鏡下子宮悪性腫瘍手術（子宮体がんにに対して内視鏡手術用支援機器を用いる場合）	平成30年 5 月 1 日
胃瘻造設術（内視鏡下胃瘻造設術、腹腔鏡下胃瘻造設術を含む。）	平成26年 4 月 1 日
輸血管理料Ⅰ	平成24年 4 月 1 日
貯血式自己血輸血管理体制加算	平成26年 4 月 1 日
自己生体組織接着剤作成術	平成24年 4 月 1 日
自己クリオプレシビテート作製術（用手法）	平成30年 4 月 1 日
同種クリオプレシビテート作製術	令和 2 年 4 月 1 日
人工肛門・人工膀胱造設術前処置加算	平成24年 4 月 1 日
胃瘻造設時嚥下機能評価加算	平成27年 4 月 1 日
歯周組織再生誘導手術	平成20年 6 月 1 日
広範囲顎骨支持型装置埋入手術	平成24年 4 月 1 日
歯根端切除手術の注3	平成29年 7 月 1 日
口腔粘膜血管腫凝固術	平成30年 5 月 1 日
レーザー機器加算	平成30年 4 月 1 日
麻酔管理料（Ⅰ）	平成 8 年 6 月 1 日
麻酔管理料（Ⅱ）	平成22年 4 月 1 日
放射線治療専任加算	平成12年11月 1 日
外来放射線治療加算	平成20年 4 月 1 日
高エネルギー放射線治療	平成14年 4 月 1 日
1回線量増加加算	平成26年 4 月 1 日
強度変調放射線治療（IMRT）	平成23年10月 1 日
画像誘導放射線治療（IGRT）	平成23年 5 月 1 日
体外照射呼吸性移動対策加算	平成24年 4 月 1 日
定位放射線治療	平成17年 5 月 1 日
定位放射線治療呼吸性移動対策加算	平成24年 4 月 1 日
画像誘導密封小線源治療加算	平成28年 4 月 1 日
病理診断管理加算2	平成24年 6 月 1 日
悪性腫瘍病理組織標本加算	令和 2 年 4 月 1 日
クラウン・ブリッジ維持管理料	平成 8 年 5 月 1 日
入院時食事療養（Ⅰ）	平成 6 年10月 1 日

# 6 令和元年度決算額等 Finance Fiscal Year 2019

## (1) 医学研究科 Graduate School of Medicine

### イ 収入・支出 Income and Expenditure

#### ● 収入 Income (単位:千円 Unit: JPY1,000)

区 分	Classification	収 入 額
運 営 費 交 付 金	Operating Subsidy	1,143,537
自 己 収 入	Self Income	577,998
授業料及入学金検定料収入	School Fees and Entrance Examination Fees	576,723
財産貸付料収入	Property Revenue	1,275
雑 収 入	Miscellaneous	0
目 的 積 立 金	Appropriation Surplus	42,387
外 部 資 金 収 入	Revenue from External Funds	3,908,171
計	Total	5,672,093

#### ● 支出 Expenditure (単位:千円 Unit: JPY1,000)

区 分	Classification	支 出 額
業 務 費	Operating Expenses	1,369,118
人 件 費	Personnel Expenses	1,163,687
教 育 研 究 経 費	Education and Research Expenses	205,431
一 般 管 理 費	Administrative Expenses	32,932
外 部 資 金 事 業 費 等	External Funds	1,592,662
計	Total	2,994,712

### □ 外部資金受入れ状況 External Funding Status

(単位:千円 Unit: JPY1,000)

科 学 研 究 費 Grants-in-Aid for Scientific Research			
研 究 種 目	Type	課題数 Assignments	交 付 額 Grant Amount
基 盤 研 究 (A)	Grant-in-Aid for Scientific Research (A)	3	16,000
基 盤 研 究 (B)	Grant-in-Aid for Scientific Research (B)	6	10,760
基 盤 研 究 (C)	Grant-in-Aid for Scientific Research (C)	71	72,150
挑 戦 的 研 究 (萌芽)	Grant-in-Aid for Challenging Research (Exploratory)	1	1,900
挑 戦 的 研 究 (開拓)	Grant-in-Aid for Challenging Research (Pioneering)	1	4,200
若 手 研 究 (B)	Grant-in-Aid for Early-Career Scientists (B)	9	5,800
若 手 研 究	Grant-in-Aid for Early-Career Scientists	23	24,800
厚生労働科学研究費補助金	Health and Labour Sciences Research Grants	7	18,146
計	Total	121	153,756

※課題数及び交付額には、研究分担者としての課題数及び交付額を含む。

※ The number of projects and the amount of grants include the number of projects and the amount of grants as a research coordinator.

(単位:千円 Unit: JPY1,000)

寄 附 金 Donations	
件 数 Number	金 額 Total Funds
520	831,700

※寄附講座運営費を含む。

※ Includes donation course management fees.

(単位:千円 Unit: JPY1,000)

受 託 研 究 費 Commissioned Research	
件 数 Number	金 額 Total Funds
27	409,390

(単位:千円 Unit: JPY1,000)

民間等との共同研究 Joint Research with the private sector	
件 数 Number	金 額 Total Funds
38	598,097

(単位:千円 Unit: JPY1,000)

補 助 金 Grants-in-Aid	
件 数 Number	金 額 Total Funds
2	11,362

(単位:千円 Unit: JPY1,000)

受 託 事 業 費 Research Grant	
件 数 Number	金 額 Total Funds
2,308	107,419

# Visitor's Guide 2020

## (2) 保健学研究科 Graduate School of Health Sciences

### イ 収入・支出 Income and Expenditure

#### ● 収入 Income (単位:千円 Unit: JPY1,000)

区 分	Classification	収 入 額
運 営 費 交 付 金	Operating Subsidy	855,003
自 己 収 入	Self Income	495,391
授業料及入学検定料収入	School Fees and Entrance Examination Fees	495,171
雑 収 入	Miscellaneous	220
目 的 積 立 金	Appropriation Surplus	52,177
外 部 資 金 収 入	Revenue from External Funds	119,536
計	Total	1,522,107

#### ● 支出 Expenditure (単位:千円 Unit: JPY1,000)

区 分	Classification	支 出 額
業 務 費	Operating Expenses	1,352,240
人 件 費	Personnel Expenses	1,070,601
教 育 研 究 経 費	Education and Research Expenses	281,639
一 般 管 理 費	Administrative Expenses	28,899
外 部 資 金 事 業 費 等	External Funds	32,541
計	Total	1,413,680

### □ 外部資金受入れ状況 External Funding Status

(単位:千円 Unit: JPY1,000)

科 学 研 究 費 Grants-in-Aid for Scientific Research			
研 究 種 目	Type	課題数 Assignments	交 付 額 Grant Amount
基 盤 研 究 (A)	Grant-in-Aid for Scientific Research (A)	1	8,710
基 盤 研 究 (B)	Grant-in-Aid for Scientific Research (B)	2	3,150
基 盤 研 究 (C)	Grant-in-Aid for Scientific Research (C)	27	29,380
挑 戦 的 萌 芽 研 究	Grant-in-Aid for Challenging Exploratory Research	1	0
挑 戦 的 研 究 (萌芽)	Grant-in-Aid for Challenging Research (Exploratory)	3	4,420
若 手 研 究 (A)	Grant-in-Aid for Early-Career Scientists (A)	1	5,460
若 手 研 究 (B)	Grant-in-Aid for Early-Career Scientists (B)	4	3,380
若 手 研 究	Grant-in-Aid for Early-Career Scientists	13	13,520
国 際 共 同 研 究 強 化	Fostering Joint International Research	1	0
特 別 研 究 員 奨 励 費	Grant-in-Aid for JSPS Fellows	2	1,600
研 究 活 動 ス タ ー ト 支 援	Grant-in-Aid for Research Activity Start-up	1	1,040
計	Total	56	70,660

(単位:千円 Unit: JPY1,000)

寄 附 金 Donations	
件 数 Number	金 額 Total Funds
21	10,606

※寄附講座運営費を含む。  
※ Includes donation course management fees.

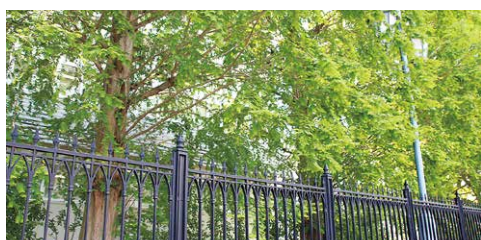
(単位:千円 Unit: JPY1,000)

受 託 研 究 費 Commissioned Research	
件 数 Number	金 額 Total Funds
7	28,355

※受託研究費は病理組織・病理解剖検査、受託研究員及び外国人受託研究員に関する経費を除く。  
※ Commissioned research expenditures exclude costs related to pathological tissues, pathological dissection examination, contract researchers and foreign trainees.

(単位:千円 Unit: JPY1,000)

民間等との共同研究 Joint Research with the private sector	
件 数 Number	金 額 Total Funds
2	1,935



### (3) 医学部附属病院 University Hospital

#### イ 収入・支出 Income and Expenditure

##### ● 収入 Income (単位:千円 Unit: JPY1,000)

区 分	Classification	収 入 額
運 営 費 交 付 金	Operating Subsidy	1,390,664
施設・設備整備借入金及補助金	Facility Maintenance Subsidy	0
自 己 収 入	Self Income	22,884,447
附 属 病 院 収 入	Income from University Hospital	22,789,447
雑 収 入	Miscellaneous	95,000
目 的 積 立 金	Appropriation Surplus	0
外 部 資 金 収 入	Revenue from External Funds	464,078
計	Total	24,739,189

##### ● 支出 Expenditure (単位:千円 Unit: JPY1,000)

区 分	Classification	支 出 額
業 務 費	Operating Expenses	22,072,945
人 件 費	Personnel Expenses	7,388,853
診 療 経 費	Clinical Expenses	14,684,092
一 般 管 理 費	Administrative Expenses	230,510
施設・設備整備費	Facility Maintenance	0
長期借入金償還金	Long-term Loan Repayments	1,281,067
外部資金事業費等	External Funds	402,854
計	Total	23,987,376

#### ロ 外部資金受入れ状況 External Funding Status

(単位:千円 Unit: JPY1,000)

科 学 研 究 費 Grants-in-Aid for Scientific Research			
研 究 種 目	Type	課題数 Assignments	交 付 額 Grant Amount
基 盤 研 究 (B)	Grant-in-Aid for Scientific Research (B)	1	1,000
基 盤 研 究 (C)	Grant-in-Aid for Scientific Research (C)	19	21,800
若 手 研 究 (B)	Grant-in-Aid for Early-Career Scientists (B)	3	3,400
若 手 研 究	Grant-in-Aid for Early-Career Scientists	24	24,500
計	Total	47	50,700

#### ▼ハイブリッド手術システム Hybrid operating room



(単位:千円 Unit: JPY1,000)

補 助 金 Grants-in-Aid	
件 数 Number	金 額 Total Funds
19	205,134

(単位:千円 Unit: JPY1,000)

寄 附 金 Donations	
件 数 Number	金 額 Total Funds
48	33,400

(単位:千円 Unit: JPY1,000)

受 託 研 究 費 Commissioned Research	
件 数 Number	金 額 Total Funds
79	145,005

(単位:千円 Unit: JPY1,000)

民 間 等 と の 共 同 研 究 Joint Research with the private sector	
件 数 Number	金 額 Total Funds
4	3,669

(単位:千円 Unit: JPY1,000)

受 託 事 業 費 Research Grant	
件 数 Number	金 額 Total Funds
35	26,169



# Visitor's Guide 2020

## 7 土地・建物 Campus and Buildings

### (1) 敷地面積 Campus

(令和2年5月1日現在 As of May 1, 2020)

医 学 部	Medical School	弘前市在府町5番地	5 Zaifu-cho, Hiroaki	} 本町団地 94,511㎡ (保健学科含む)	Hon-cho Campus 94,511㎡ (Including Health Sciences)
医学部附属病院	University Hospital	弘前市本町53番地	53 Hon-cho, Hiroaki		

### (2) 建物面積 Buildings

#### イ 医学部 Medical School

(令和2年5月1日現在 As of May 1, 2020)

区 分 Classification	構 造 Construction	延面積(㎡) Total Floor Area	竣工年月日 Completion Date
基礎校舎(Ⅰ期)	Foundation Lecture Building (I)	$R_6 \cdot R_{2-1} \cdot S_2$	6,126 S42. 3.27 (改修年月日H19.3.9) Mar.27, 1967 (Renovation Mar.9, 2007)
基礎校舎(Ⅱ期)	Foundation Lecture Building (II)	$R_3 \cdot R_{2-1} \cdot R_6 \cdot R_2 \cdot S_1$	4,929 S43. 3.21 (改修年月日H20.3.28) Mar.21, 1968 (Renovation Mar.28, 2008)
基礎校舎(Ⅲ期)	Foundation Lecture Building (III)	$R_{6-1} \cdot R_1$	3,445 S49. 7.10 (改修年月日H21.3.27) Jul.10, 1974 (Renovation Mar.27, 2009)
臨床研究棟(北側)	Clinical Research Building (North side)	$R_{5-2}$	4,461 S46. 3.29 (改修年月日H22.3.26) Mar.29, 1971 (Renovation Mar.26, 2010)
臨床研究棟(南側)	Clinical Research Building (South side)	$R_{5-2}$	5,895 S46. 3.27 (改修年月日H21.3.27) Mar.27, 1971 (Renovation Mar.27, 2009)
講義室(基礎)	Foundation Lecture Building	$R_{2-1}$	1,035 S49. 7.10 (改修年月日H21.3.31) Jul.10, 1974 (Renovation Mar.31, 2009)
脳神経血管病態研究施設	Institute of Brain Science	$R_3$	1,491 S40. 3.30 (改修年月日R1.6.28) Mar.30, 1965 (Renovation Jun.28, 2019)
学生支援センター1号棟	Student Support Center 1 (Learning Center)	$R_4$	2,435 S42. 3.28 (改修年月日H25.6.25) Mar.28, 1967 (Renovation Jun.25, 2013)
学生支援センター2号棟	Student Support Center 2 (Student Friendship Center)	$R_3 \cdot R_1$	1,691 S50. 3.26 (改修年月日H25.6.25) Mar.26, 1975 (Renovation Jun.25, 2013)
動物実験施設	Extracurricular Activity Equipment Storage Area	$R_{5-1}$	4,894 S57. 3.24 Mar.24, 1982
アイソトープ総合実験室	Radioisotope Laboratory	$R_{1-1}$	517 H11.12.10 Dec.10, 1999
危険薬品庫	Dangerous Chemical Storage	$B_1$	15 S45.12. 8 Dec.8, 1970
連絡橋	Connecting Bridge	$S_1$	49 S52. 3.23 (改修年月日H30.3.22) Mar.23, 1977 (Renovation Mar.22, 2018)
ポンプ室	Pump Room	$B_1$	7 S54.11.20 Nov.20, 1979
廃液燃焼室	Waste liquid Combustion Chamber	$B_1$	8 S57. 6.30 Jun.30, 1982
車庫	Garage	$S_1$	123 S45. 3.25 Mar.25, 1970
医学部コミュニケーションセンター	Medical Communications Center	$R_2$	894 H 8. 3. 5 (寄附年月日) Mar.5, 1996 (Donation date)
保健学研究科A棟	Graduate School of Health Sciences (Building A)	$R_3$	1,527 S46.12.17 (改修年月日H27.7.3) Dec.17, 1971 (Renovation Jul.3, 2015)
保健学研究科B棟	Graduate School of Health Sciences (Building B)	$R_3$	3,207 S53. 3.20 (改修年月日H26.3.31) Mar.20, 1978 (Renovation Mar.31, 2014)
保健学研究科C棟	Graduate School of Health Sciences (Building C)	$R_4$	2,355 S52. 3.31 (改修年月日H26.3.31) Mar.31, 1977 (Renovation Mar.31, 2014)
保健学研究科D棟	Graduate School of Health Sciences (Building D)	$R_5$	2,978 S56. 4.15 (改修年月日H25.9.17) Apr.15, 1981 (Renovation Sep.17, 2013)
保健学研究科E棟	Graduate School of Health Sciences (Building E)	$SR_{6-1}$	5,185 H15. 3.27 Mar.27, 2003
保健学研究科F棟	Graduate School of Health Sciences (Building F)	$SR_{7-1}$	4,073 H26. 8.27 Aug.27, 2014
体育館	Gymnasium 41, Lodging for Nurses	$R_2$	1,457 S54. 3.22 Mar.22, 1979
弘前大学本町地区共同利用施設	Shared Use Institution, Hon-cho Campus	$S_2$	533 H16.12.16 (寄附年月日) Dec.16, 2004 (Donation date)
渡り廊下	Corridor	$S_1$	62 H22. 8. 2 (改修年月日H26.8.27) Aug.2, 2010 (Renovation Aug.27, 2014)
貯留室	Storage Room	$S_1$	198 H11.12.10 Dec.10, 1999
健康未来イノベーションセンター	Innovation Center for Health Promotion	$S_2$	854 H30. 3.22 Mar.22, 2018
講義棟	Clinical Lecture Building	$S_1$	418 H31. 3.26 Mar.26, 2019
合 計	Total		60,862

※面積は施設実態調査台帳を使用。竣工年月日は不動産台帳を使用。

※ The area is based on a facility survey ledger. The real estate ledger is used for the completion date.



▲附属病院正面外観

## □ 医学部附属病院 University Hospital

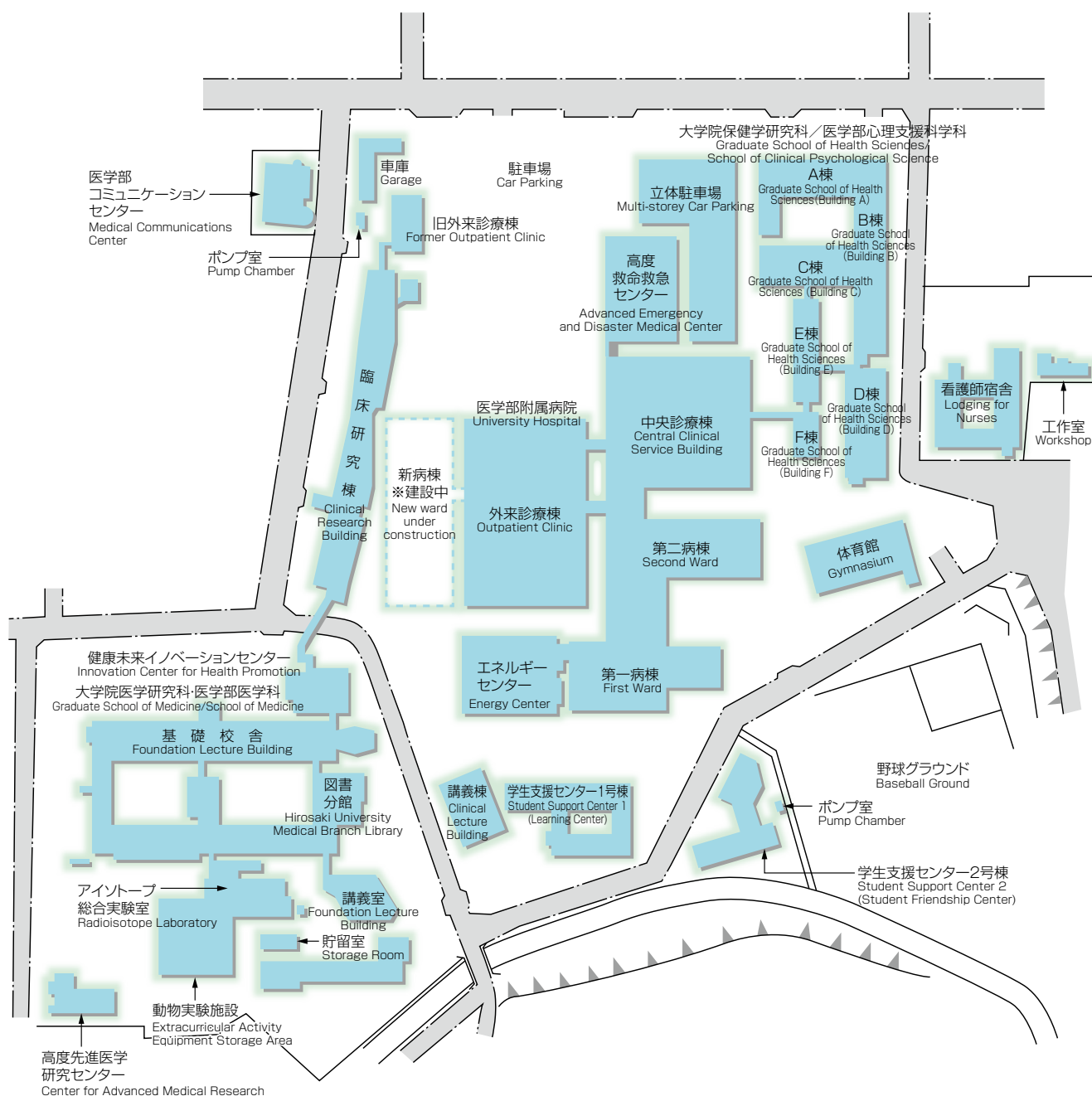
(令和2年5月1日現在 As of May 1, 2020)

	区 分 Classification	構 造 Construction	延面積(m <sup>2</sup> ) Total Floor Area	竣工年月日 Completion Date	
第 一 病 棟	First Ward	SR <sub>9-2</sub>	12,110	S63.12.15	Dec.15, 1988
第 二 病 棟	Second Ward	SR <sub>9-1</sub> ・S <sub>1</sub>	14,123	H 4.11.12	Nov.12, 1992
外 来 診 療 棟	Outpatient Clinic	SR <sub>5-2</sub> ・S <sub>5-1</sub>	17,006	H19. 9.21	Sep.21, 2007
旧 外 来 診 療 棟	Former Outpatient Clinic	S <sub>3</sub>	912	S61. 7. 4	Jul.4, 1986
看 護 師 宿 舎	Lodging for Nurses	R <sub>4</sub>	2,350	S42. 3.29	Mar.29, 1967
車 庫	Garage	S <sub>1</sub>	167	S46. 3.27	Mar.27, 1971
ポ ン プ 室	Pump Chamber	R <sub>1</sub>	37	S43. 3.25	Mar.25, 1968
工 作 室	Workshop	R <sub>1</sub>	210	S60. 3.25	Mar.25, 1985
エネルギーセンター	Energy Center	R <sub>2-2</sub>	2,889	H 8. 1. 5	Jan.5, 1996
中 央 診 療 棟	Central Clinical Service Building	SR <sub>6-2</sub> ・SR <sub>1</sub>	18,142	H11.11. 8	Nov.8, 1999
高度救命救急センター	Advanced Emergency and Disaster Medical Center	R <sub>2-1</sub>	2,411	H22. 4.16	Apr.16, 2010
地 下 駐 車 場	Underground Car Parking	R <sub>1</sub>	3,829	H23. 5.20	May.20, 2011
渡 り 廊 下	Corridor	S <sub>1</sub>	99	H23.12.26	Dec.26, 2011
女性医師支援施設	Support Facilities for Female Medical Professionals	S <sub>2-1</sub>	250	H27. 2.25	Feb.25, 2015
合 計	Total		74,535		

※面積は施設実態調査台帳を使用。竣工年月日は不動産台帳を使用。  
 ※ The area is based on a facility survey ledger. A real estate ledger is used for the completion date.

# Visitor's Guide 2020

## 8 建物配置図 Campus Map





大学院保健学研究科・医学部保健学科・医学部心理支援科学科 / 〒036-8564 青森県弘前市本町66番地1  
Graduate School of Health Sciences, School of Health Sciences, School of Clinical Psychological Science 66-1 Hon-cho, Hirosaki, 036-8564, Japan

医学部 附属病院 / 〒036-8563 青森県弘前市本町53番地  
University Hospital 53 Hon-cho, Hirosaki, 036-8563, Japan

☎ 0172-33-5111(代表)  
+81-172-33-5111(Representative)

発行：令和2年7月 編集：弘前大学医学研究科総務グループ  
Published: July Reiwa 2; Editors: General Administration Group, Graduate School of Medicine, Hirosaki University