



# 概要 2021

**弘前大学大学院医学研究科**

Hirosaki University Graduate School of Medicine

**弘前大学大学院保健学研究科**

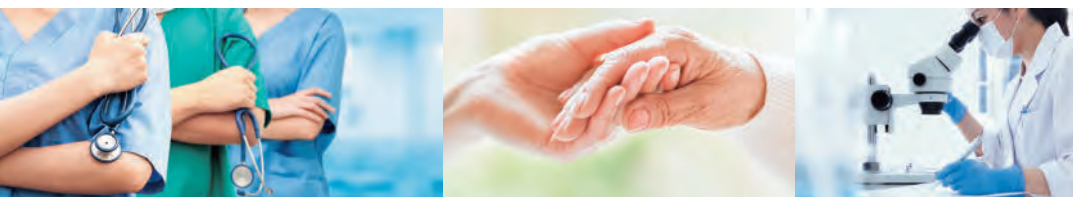
Hirosaki University Graduate School of Health Sciences

**弘前大学医学部**

Hirosaki University School of Medicine

**弘前大学医学部附属病院**

Hirosaki University Hospital



Hirosaki University Graduate School of Medicine, Graduate School of Health Sciences, School of Medicine and University Hospital Guide for Visitors 2021

# Visitor's Guide 2021

# 概要 2021

## Visitor's Guide 2021

弘前大学大学院医学研究科  
Hirosaki University Graduate School of Medicine

弘前大学大学院保健学研究科  
Hirosaki University Graduate School of Health Sciences

弘前大学医学部  
Hirosaki University School of Medicine

弘前大学医学部附属病院  
Hirosaki University Hospital

### 目次 CONTENTS

#### 1 沿革 History 01

#### 2 組織図 Organization Chart 08

#### 3 職員 Staff 10

- (1) 歴代研究科長・医学部長・医学部附属病院長  
Past Dean, Dean of Medical School, Director of University Hospital 10
- (2) 役職員  
Executives 11
- (3) 職員数  
Number of Staff 15

#### 4 大学院医学研究科・大学院保健学研究科・医学部 Graduate School of Medicine, Graduate School of Health Sciences, School of Medicine 16

- (1) 学生定員及び現員  
Number of Students 16
  - イ．学部学生  
Undergraduate Students 17
  - ロ．大学院学生  
Graduate Students 17
- (2) 学位授与数  
Number of Degrees Awarded 18
- (3) 外国人留学生数  
Number of International Students 18
- (4) 解剖体数  
Number of Autopsies 18
  - イ．系統解剖  
Phylogenetic Dissection
  - ロ．病理解剖  
Pathological Dissection
  - ハ．法医学講座における解剖  
Forensics Course Dissection
- (5) 図書・雑誌（医学部分館）  
Books and Periodicals (Medical Library) 19
- (6) 国際交流協定  
International Exchange Agreement 19
- (7) 附属脳神経血管病態研究施設  
Institute of Brain Science 19
- (8) 附属高度先進医学研究センター  
Center for Advanced Medical Research 20
- (9) 附属動物実験施設  
Institute for Animal Experimentation 20
- (10) 附属子どものこころの発達研究センター  
Research Center for Child Mental Development 20
- (11) 附属健康未来イノベーションセンター  
Innovation Center for Health Promotion 21

#### 5 医学部附属病院 University Hospital 22

- (1) 患者数及び病床数  
Number of Patients and Beds 22
  - イ．診療科別患者数及び病床数  
Number of Patients and Beds by Clinical Departments
  - ロ．救急患者数  
Number of Emergency Patients 23
  - ハ．年度別患者数  
Number of Patients by Fiscal Year
- (2) 臨床検査件数  
Number of Clinical Laboratory Tests 23
- (3) 放射線検査数及び治療件数  
Number of Radiological Tests and Therapy Cases 24
- (4) 手術及び麻酔件数  
Number of Surgical Operations and Anesthetic Cases 25
- (5) 分娩数及び出生児数  
Number of Deliveries and Births 25
- (6) 処方枚数・処方件数・処方剤数・その他  
Number of Prescriptions, etc. 26
- (7) 先進医療承認状況  
Advanced Medical Technology 26
- (8) 厚生労働大臣の定める施設基準等の届出状況  
Designation of Medical Institutions 27

#### 6 令和2年度決算額等 Finance Fiscal Year 2020 32

- (1) 医学研究科  
Graduate School of Medicine 32
  - イ．収入・支出  
Income and Expenditure
  - ロ．外部資金受入れ状況  
External Funding Status
- (2) 保健学研究科  
Graduate School of Health Sciences 33
  - イ．収入・支出  
Income and Expenditure
  - ロ．外部資金受入れ状況  
External Funding Status
- (3) 医学部附属病院  
University Hospital 34
  - イ．収入・支出  
Income and Expenditure
  - ロ．外部資金受入れ状況  
External Funding Status

#### 7 土地・建物 Campus and Buildings 35

- (1) 敷地面積  
Campus 35
- (2) 建物面積  
Buildings 35
  - イ．医学部  
Medical School
  - ロ．医学部附属病院  
University Hospital 36

#### 8 建物配置図 Campus Map 37

# Visitor's Guide 2021

## 1 沿革 History



基礎棟▶

昭和19年 4月1日	青森医学専門学校設置(勅令第165号)	April 1944	Aomori Medical School was established.
昭和20年 4月1日	青森医学専門学校の附属医院として県立青森病院を移管	April 1945	Aomori Prefectural Hospital was changed to Hospital of Aomori Medical School.
昭和20年 7月28日	戦災のため、附属医院及び寄宿舎を焼失	July 1945	Hospital of Aomori Medical School and dormitory burned in the War.
昭和22年 3月10日	青森医学専門学校校舎を弘前市に移転	March 1947	Aomori College of Medical Science moved to Hirosaki City.
昭和22年 3月15日	青森医学専門学校の弘前市移転に伴い、市立弘前病院を附属医院として移管	March 1947	Hirosaki Municipal Hospital was combined with the Hospital of Aomori Medical School.
昭和23年 2月10日	弘前医科大学設置(政令第33号)	February 1948	Hirosaki Medical College was established.
昭和24年 5月31日	国立学校設置法により青森医学専門学校、弘前医科大学を包括、新制弘前大学医学部設置(法律第150号)  弘前大学医学部設置に伴い、青森医学専門学校附属医院は医学部附属医院と改称 開設科は、第一内科・第二内科・精神科・小児科・第一外科・第二外科・皮膚泌尿器科・産婦人科・眼科・耳鼻咽喉科・放射線科(11診療科)	May 1949	Aomori Medical School and Hirosaki Medical College were incorporated in accordance with the National School Establishment Law.  Hospital of Aomori Medical School was renamed Hirosaki University Hospital. Clinical Divisions established Internal Medicine I, Internal Medicine II, Psychiatry, Pediatrics, Surgery I, Surgery II, Dermatology and Urology, Obstetrics and Gynecology, Ophthalmology, Otorhinolaryngology, Radiology. (11 clinical departments)
昭和26年 3月31日	青森医学専門学校閉校	March 1951	Aomori Medical School was closed.
昭和26年 4月1日	医学部開設 開設講座は、解剖学第一・解剖学第二・生理学・生化学・病理学第一・病理学第二・細菌学・薬理学・衛生学・法医学(10基礎講座) 内科学第一・内科学第二・小児科学・精神科学・外科学第一・外科学第二・整形外科科学・皮膚泌尿器科学・眼科学・耳鼻咽喉科学・産婦人科学・放射線医学(12臨床講座)  附属看護学校設置(法律第150号)(昭和52年3月31日閉校)	April 1951	The School of Medicine was opened. 10 basic science departments: Anatomy I, Anatomy II, Physiology, Biochemistry, Pathology I, Pathology II, Microbiology, Pharmacology, Hygiene, Forensic Medicine. 12 clinical science departments: Internal Medicine I, Internal Medicine II, Pediatrics, Psychiatry, Surgery I, Surgery II, Orthopedics, Dermatology & Urology, Ophthalmology, Otolaryngology, Obstetrics & Gynecology, Radiology.  Nursing School was established.
昭和27年 3月1日	附属医院整形外科設置(12診療科)	March 1952	Orthopaedic Surgery was established. (12 clinical departments)
昭和28年 4月1日	医学部生理学講座が生理学第一・生理学第二講座に分離開設(11基礎講座)	April 1953	The Department of Physiology was Separated into Physiology I and Physiology II. (11 basic science departments)
昭和30年 4月1日	医学部進学課程設置	April 1955	Educational Courses began.
昭和32年 4月1日	附属助産婦学校設置(法律第203号)(昭和50年4月21日閉校)  附属病院精神科が神経精神科と改称	April 1957	The Midwifery School established.  Psychiatry was renamed Neuro-psychiatry.
昭和33年 4月1日	国立学校設置法の一部を改正する法律の公布により大学院(医学研究科)設置(法律第28号)  医学部公衆衛生学講座設置(12基礎講座)  医学部精神科学講座が神経精神医学講座に、産婦人科学講座が産科婦人科学講座と改称	April 1958	The Graduate School of Medicine was established.  The Department of Public Health was established. (12 basic science departments)  The Department of Psychiatry was renamed Neuropsychiatry and Obstetrics & Gynecology were renamed Obstetrics and Gynecology.
昭和35年 3月31日	国立学校設置法の一部を改正する法律の公布により弘前医科大学廃止(法律第16号)	March 1960	Hirosaki Medical College was closed.



昭和37年 4月1日	附属病院皮膚泌尿器科が皮膚科・泌尿器科に分離開設（13診療科） 附属病院薬剤部設置	April 1962	Dermatology and Urology was separated into Dermatology and the Urology. (13 clinical departments) Division of Pharmacy was established.
昭和37年 10月1日	医学部皮膚泌尿器科学講座が皮膚科学・泌尿器科学講座に分離開設（13臨床講座）	October 1962	The Department of Dermatology & Urology was separated into the Department of Dermatology and the Department of Urology. (13 clinical science departments)
昭和39年 4月1日	附属病院事務部に管理課及び業務課設置	April 1964	University Hospital Administration Division was revised.
昭和40年 4月1日	医学部麻酔学講座設置（14臨床講座） 附属脳卒中研究施設（成因部門）設置	April 1965	The Department of Anesthesiology was established. (14 clinical science departments) The Stroke Research Facility was established. (The Etiology section)
昭和41年 4月1日	医学部寄生虫学講座設置（13基礎講座） 附属病院麻酔科設置（14診療科） 附属病院中央臨床検査部設置	April 1966	The Department of Parasitology was established. (13 basic science departments) Anesthesiology was established. (14 clinical departments) The Clinical Laboratory Department was established.
昭和42年 4月1日	附属病院歯科診療科設置（15診療科） 附属病院中央手術部設置 附属脳卒中研究施設に病態生理部門設置（2部門） 附属衛生検査技師学校設置（法律第76号）（昭和53年3月31日閉校）	April 1967	Dentistry was established. (15 clinical departments) Operation Department was established. A Section of Pathophysiology was established in the Stroke Research Facility. (2 sections) The Public Health Laboratory Technologist School was established.
昭和42年 6月16日	附属病院神経精神科が神経科精神科に、産婦人科は産科婦人科に改称	June 1967	Psychiatry was renamed Neuropsychiatry, and Obstetrics & Gynecology was renamed Obstetrics and Gynecology.
昭和44年 4月1日	附属診療放射線技師学校設置（昭和54年3月31日閉校）	April 1969	Attached Radiological Technologist School was established.
昭和45年 4月1日	医学部内科学第三講座設置（15臨床講座） 附属病院第三内科設置（16診療科）	April 1970	The Department of Internal Medicine III was established. (15 clinical science departments) Internal Medicine III was established. (16 clinical departments)
昭和47年 4月1日	附属衛生検査技師学校を臨床検査技師学校に改組（昭和53年3月31日閉校）	April 1972	The Public Health Laboratory Technologist School was reorganized into the Laboratory Medicine School.
昭和47年 5月1日	医学部生化学講座が生化学第一、生化学第二講座に分離開設（14基礎講座） 医学部脳神経外科学講座設置（16臨床講座） 附属病院脳神経外科設置（17診療科）	May 1972	The Department of Biochemistry was separated into Biochemistry I and Biochemistry II. (14 basic science departments) The Department of Neuro Surgery was established. (16 clinical science departments) Neurosurgery was established. (17 clinical departments)
昭和50年 4月1日	国立弘前大学医療技術短期大学部設置	April 1975	School of Allied Medical Sciences, Hiroaki University was established.
昭和50年 10月1日	附属病院歯科が歯科口腔外科と改称 附属病院中央材料部設置	October 1975	Dentistry was renamed Dentistry and Oral Surgery. Central Supply Department was established.
昭和51年 4月1日	附属病院中央放射線診療部設置	April 1976	The Department of Radiology was established.
昭和51年 5月10日	附属病院看護部設置	May 1976	Nursing Department was established.
昭和52年 4月1日	附属脳卒中研究施設にリハビリテーション部門設置（3部門）	April 1977	The Section of Rehabilitation was established in the Stroke Research Facility. (3 sections)
昭和53年 4月1日	附属病院事務部を3課（総務課・管理課・医事課）に改組	April 1978	University Hospital Restriction was revised.
昭和53年 10月1日	附属病院救急部設置	October 1978	The Division of Emergency and Disaster Medicine was established.
昭和54年 4月1日	医学部歯科口腔外科学講座設置（17臨床講座） 附属動物実験施設設置	April 1979	The Department of Dentistry and Oral Surgery was established. (17 clinical science departments) Institute for Animal Experimentation was established.

# Visitor's Guide 2021

昭和54年 10月1日	附属病院分娩部設置	October 1979	The Department for Delivery was established.
昭和55年 4月1日	附属病院理学療法部設置	April 1980	The Division of Physical Therapy was established.
昭和56年 4月1日	附属病院輸血部設置	April 1981	Blood Transfusion Department was established.
昭和57年 4月1日	附属脳卒中研究施設に神経内科部門設置(4部門) 附属病院形成外科設置(18診療科)	April 1982	The Section of Neurology was established in the Stroke Research Facility. (4 sections) Plastic and Reconstructive Surgery was established. (18 clinical science departments)
昭和59年 4月11日	附属病院集中治療部設置	April 1984	An Intensive Care Unit was established.
昭和62年 5月21日	医学部臨床検査医学講座設置(18臨床講座)	May 1987	The Department of Clinical Laboratory was established. (18 clinical science departments)
昭和63年 4月8日	医学部事務部及び附属病院事務部が事務組織一元化により医学部事務部(総務課・管理課・学務課・医事課)に改組	April 1988	Faculty Affairs and University Hospital Affairs were unified into Faculty Affairs.
平成元年 5月29日	附属脳神経疾患研究施設設置(神経病理部門・病態生理部門・リハビリテーション部門・臨床神経部門・遺伝子工学部門)(附属脳卒中研究施設の改組)	May 1989	A Cranial Nerve Disease Research Facility was established. (Neuropathology section, Pathophysiology section, Rehabilitation section, Clinical Neurology and Gene Technology section) (The Stroke Research Facility was reorganized)
平成3年 4月12日	附属病院分娩部を附属病院周産母子センターに改組	April 1991	The Department for Delivery was renamed the Perinatal Medical Center.
平成5年 4月1日	附属病院病理部設置	April 1993	Anatomic Pathology Laboratory was established.
平成6年 8月1日	附属病院が特定機能病院承認(厚生省収健政第265号)	August 1994	The University Hospital was approved as a Special Functioning Hospital.
平成7年 4月1日	医学部形成外科学講座設置(19臨床講座)	April 1995	The Department of Plastic and Reconstructive Surgery was established. (19 clinical science departments)
平成8年 3月5日	医学部コミュニケーションセンター寄附	March 1996	Medical School Communication Center was donated.
平成8年 4月1日	附属病院医療情報部設置	April 1996	The Department of Medical Informatics was established.
平成9年 4月1日	医学部老年科学講座設置(20臨床講座) 附属病院小児外科設置(19診療科)	April 1997	The Department of Gerontology was established. (20 clinical science departments) Pediatric Surgery was established. (19 clinical departments)
平成10年 4月9日	附属病院光学医療診療部設置	April 1998	The Division of Endoscopy was established.
平成11年 4月1日	医学部臨床薬理学講座設置(21臨床講座) 附属脳神経血管病態研究施設設置(分子病態部門・脳血管病態部門・機能回復部門・神経統御部門・細胞工学部門)(附属脳神経疾患研究施設の廃止)	April 1999	The Department of Clinical Pharmacology was established. (21 clinical science departments) Institute of Brain Science was established. (Molecular Pathophysiology section, Cerebrovascular Pathophysiology section, Functional Recovery section, Neuropathic section, Cellular Engineering section) (Cranial Nerve Disease Research Facility was abolished.)
平成12年 10月1日	医学部保健学科設置	October 2000	Hiroaki University School of Health Sciences was established. The School of Allied Medical Sciences, Hiroaki University (established in April 1975) and specialized Nursing Teacher Training program offered by our Faculty of Education (established in April 1968) were merged.
平成14年 4月1日	附属病院理学療法部を附属病院リハビリテーション部に改組	April 2002	The Division of Physical Therapy was revised to the Department of Rehabilitation.
平成15年 4月1日	医学部救急・災害医学講座設置(22臨床講座) 附属病院総合診療部設置	April 2003	The Department of Emergency was established. (22 clinical science departments) General Medicine was established.
平成16年 4月1日	国立大学法人法により弘前大学医学部設置	April 2004	National University Corporation Hiroaki University School of Medicine was established in accordance with the National School Establishment Law.

平成16年 4月1日	大学院（医学研究科）が5専攻（生理学・病理系・社会医学系・内科系及び外科系）から1専攻（医科学）に改組  国立大学法人弘前大学医学部保健学科設立	April 2004	Graduate School of Medicine revised from five majors (Physiology, Pathology, Social Medicine, Internal Medicine and Surgery) to one major (Medicine).  National University Corporation Hiroaki University School of Health Science was established in accordance with the National School Establishment Law.
平成17年 3月31日	附属脳神経血管病態研究施設細胞工学部門の廃止	March 2005	The Cellular Engineering Section in the Affiliated Institute of Brain Science was abolished.
平成17年 4月1日	医学部衛生学講座と公衆衛生学講座を改組し、社会医学講座を設置（13基礎講座）  附属高度先進医学研究センター設置  大学院医学研究科が医学系研究科（医科学専攻・保健学専攻）に改組  附属病院神経内科設置（20診療科）  附属病院第一内科が消化器内科・血液内科・膠原病内科に、第二内科が循環器内科・呼吸器内科・腎臓内科に、第三内科が内分泌内科・糖尿病代謝内科・感染症科に、第一外科が呼吸器外科・心臓血管外科に、第二外科が消化器外科・乳腺外科・甲状腺外科と改称  医学部事務部を医学部事務部（医学科総務グループ・医学科学務グループ・保健学科グループ）と医学部附属病院事務部（総務課・管理課・医事課・経営企画室）に分離改組  国立大学法人弘前大学大学院医学系研究科保健学専攻（修士課程）設置	April 2005	The Department of Hygiene and Public Health were combined into the Department of Social Medicine. (13 basic science departments)  Center for Advanced Medical Research was established.  The Graduate School of Medicine was reorganized into the Graduate School of Medicine. (Medical Science and Health Sciences)  Neurology was established. (20 clinical departments)  Internal Medicine I was renamed Gastroenterology, Hematology, and Rheumatology, Internal Medicine II was renamed Cardiology, Respiratory Medicine, and Nephrology, Internal medicine III was renamed Endocrinology, Metabolism, and Infectious Diseases, Surgery I was renamed Thoracic and Cardiovascular Surgery, Surgery II was renamed Gastroenterological, Breast, and Thyroid Surgery.  Reorganization of the Faculty of Medicine into the Faculty of Medicine (Medical Affairs General Affairs Group/Medical Science Affairs Group/Health Department Group) and the Hospital Administration Office (General Affairs Section/Administration Section/Medical Affairs Section/Business Planning Office)  The Master's Course in Health Sciences was established under the Hiroaki University Graduate School of Medicine.
平成17年 4月8日	附属病院がISO9001認証取得	April 2005	The University Hospital received ISO 9001 Management System Certification.
平成18年 4月1日	附属病院長専任（学長特別補佐）	April 2006	A Dedicated Hospital Director. (Assistant to the President) position was created.
平成18年 10月1日	医学部細菌学講座と寄生虫学講座を改組し、感染生体防御学講座を設置（12基礎講座）	October 2006	The Department of Microbiology and Parasitology were combined into the Department of Microbiology & Immunology. (12 basic science departments)
平成19年 1月31日	附属病院が地域がん診療連携拠点病院に指定	January 2007	The University Hospital was designated a Cancer Care District Liaison Hospital.
平成19年 2月1日	医学部腫瘍内科学講座設置（23臨床講座）	February 2007	The Department of Medical Oncology was established. (23 clinical science departments)
平成19年 4月1日	大学院医学系研究科を大学院医学研究科に改組し、部局化  大学院医学研究科に神経解剖・細胞組織学講座、生体構造医科学講座、統合機能生理学講座、ゲノム生化学講座、病態薬理学講座、分子病態病理学講座、病理生命科学講座、感染生体防御学講座、社会医学講座、法医学講座、消化器血液内科学講座、循環呼吸腎臓内科学講座、内分泌代謝内科学講座、腫瘍内科学講座、神経精神医学講座、小児科学講座、胸部心臓血管外科学講座、消化器外科学講座、整形外科科学講座、皮膚科学講座、泌尿器科学講座、眼科学講座、耳鼻咽喉科学講座、放射線科学講座、産科婦人科学講座、麻酔科学講座、脳神経外科学講座、歯科口腔外科学講座、形成外科学講座、救急・災害医学講座、臨床検査医学講座、臨床薬理学講座、小児外科学講座、医学医療情報学講座、総合診療医学講座、薬剤学講座を設置（36講座）	April 2007	The Graduate School of Medicine was reorganized into a Graduate School of Medicine and became a department.  The Department of Neuroanatomy, Cell Biology and Histology, the Department of Anatomical Science, the Department of Physiology, the Department of Biochemistry and Genome Biology, the Department of Pharmacology, the Department of Pathology and Molecular Medicine, the Department of Pathology and Bioscience, the Department of Microbiology and Immunology, the Department of Social Medicine, the Department of Forensic Medicine, the Department of Gastroenterology and Hematology, the Department of Cardiology, Respiratory Medicine and Nephrology, the Department of Endocrinology and Metabolism, the Department of Medical Oncology, the Department of Neuropsychiatry, the Department of Pediatrics, the Department of Thoracic and Cardiovascular Surgery, the Department of Gastroenterological Surgery, the Department of Orthopaedic Surgery, the Department of Dermatology, the Department of Urology, the Department

# Visitor's Guide 2021

平成19年 4月1日	大学院医学研究科附属脳神経血管病態研究施設に脳神経病理学講座、脳血管病態学講座、脳神経生理学講座、脳神経内科学講座を設置（4講座）	April 2007	of Ophthalmology, the Department of Otolaryngology, the Department of Radiology and Radiation Oncology, the Department of Obstetrics and Gynecology, the Department of Anesthesiology, the Department of Neurosurgery, the Department of Dentistry and Oral Surgery, the Department of Plastic and Reconstructive Surgery, the Department of Emergency and Disaster Medicine, the Department of Laboratory Medicine, the Department of Clinical Pharmacology, the Department of Pediatric Surgery, the Department of Medical Informatics, the Department of General Medicine, and the Department of Pharmaceutical Science were established at Graduate School of Medicine. (36 departments)
	大学院医学研究科附属高度先進医学研究センターに分子生体防御学講座、糖鎖工学講座を設置（2講座）		The Department of Neuropathology, the Department of Vascular Biology, the Department of Neurophysiology, the Department of Neurology were established at the Institute of Brain Science in the Graduate School of Medicine. (4 departments)
	大学院保健学研究科を設置し、部局化（2領域6分野）		The Department of Stress Response Science and the Department of Glycotechnology at the Center for Advanced Medical Research in the Graduate School of Medicine. (2 departments)
	附属病院腫瘍内科設置（21診療科）		The Graduate School of Health Science was established and became a department. (6 fields in 2 departments)
	医学部事務部が医学研究科事務部（医学研究科総務グループ・医学研究科学務グループ）と保健学研究科事務部（保健学研究科総務グループ・保健学研究科学務グループ）に分離改組		Medical Oncology was established. (21 clinical departments)
	国立大学法人弘前大学大学院保健学研究科（博士課程）設置（既設の「修士課程」は「博士前期課程」として改組）		The Faculty of Medicine was reorganized into the Graduate School of Medicine (Graduate School of Medicine General Affairs Group/Medical Research Science Affairs Group) and the Graduate Science Affairs (Graduate School of Health Sciences General Affairs Group/Health Science Research Science Affairs Group).
平成20年 4月1日	附属病院事務部を4課（総務課・経営企画課・経理調達課・医事課）に改組	April 2008	Hiroaki University Graduate School of Health Sciences (Doctoral Program) was established.
平成21年 5月18日	大学院医学研究科臨床薬理学講座を廃止（35講座）	April 2008	University Hospital Affairs were revised.
平成22年 3月12日	附属病院がISO9001:2008に改訂	May 2009	The Department of Clinical Pharmacology in the Graduate School of Medicine was abolished.
平成22年 4月1日	附属病院救急部を廃止し、附属病院高度救命救急センターを設置	March 2010	The University Hospital received ISO 9001: 2008 Management System Certification.
平成22年 5月1日	大学院医学研究科に病理診断学講座設置（36講座）	April 2010	The Division of Emergency and Disaster Medicine was abolished. The Advanced Emergency and Disaster Medical Center was established.
平成22年 6月1日	大学院医学研究科総合診療医学講座を改組し、総合医学教育学講座を設置（36講座）	May 2010	The Department of Anatomic Pathology was established at the Graduate School of Medicine. (36 departments)
平成22年 10月1日	附属病院消化器内科・血液内科・膠原病内科が消化器内科、血液内科、膠原病内科に、循環器内科・呼吸器内科・腎臓内科が循環器内科、呼吸器内科、腎臓内科に、内分泌内科・糖尿病代謝内科・感染症科が内分泌内科、糖尿病代謝内科、感染症科に、呼吸器外科・心臓血管外科が呼吸器外科、心臓血管外科に、消化器外科・乳腺外科・甲状腺外科が消化器外科、乳腺外科、甲状腺外科と改称（30診療科）	June 2010	The Department of General Medicine was renamed the Department of General Medical Education. (36 departments)
		October 2010	The hospital's internal medical departments of Gastroenterology/Hematology/Rheumatology were renamed Gastroenterology, Hematology, and Rheumatology. Cardiology/Respiratory Medicine/Nephrology were renamed Cardiology, Respiratory Medicine, Nephrology. Endocrinology/Metabolism/Infectious Diseases were renamed Endocrinology, Diabetic and Metabolism, Infectious Diseases at the Hospital Thoracic/ Cardiovascular Surgery was divided into Thoracic Surgery and Cardiovascular Surgery. Gastroenterological/Breast/Thyroid Surgery were separated into Cardiovascular Surgery, Breast Surgery, and Thyroid Surgery. (30 clinical departments)

平成24年 11月21日	附属病院スキルアップセンター設置	November 2012	The Advanced Skills Training Center was established.
平成25年 4月1日	附属病院病理診断科設置 (31 診療科)	April 2013	Anatomic Pathology was established. (31 clinical departments)
	附属病院医療技術部設置		The Division of Medical Technology and Technique was established.
平成25年 7月1日	附属病院治験管理センターを附属病院臨床試験管理センターに改組	July 2013	The Clinical Research Center was restructured as the Clinical Research Support Center.
平成26年 4月1日	大学院医学研究科附属子どものこころの発達研究センター設置	April 2014	A Department with a Research Center for Child Mental Development was established at the Graduate School of Medicine.
	附属病院救急科設置 (32 診療科)		An Emergency Department was established. (32 clinical departments)
平成26年 12月1日	大学院医学研究科循環呼吸腎臓内科学講座を改組し、循環器腎臓内科学講座及び呼吸器内科学講座を設置	December 2014	The Department of Cardiology, Respiratory Medicine and Nephrology was reorganized as the Department of Cardiology and Nephrology, and the Department of Respiratory Medicine was established at the Graduate School of Medicine.
	大学院医学研究科総合医学教育学講座を改組し、総合診療医学講座を設置		The Department of Integrated Medical Education was reorganized and the Department of General Medicine was established at the Graduate School of Medicine.
	大学院医学研究科にリハビリテーション医学講座を設置 (38 講座)		The Department of Rehabilitation Medicine was established at the Graduate School of Medicine. (38 departments)
平成27年 2月6日	附属病院 SCU 設置	February 2015	The University Hospital SCU was established.
平成27年 2月25日	附属病院女性医師支援施設竣工	February 2015	University Hospital Support Facilities for Female Medical Professionals was completed.
平成27年 4月1日	附属病院地域連携室を改組し、附属病院総合患者支援センターを設置	April 2015	The Department of Care Coordination was renamed The Patient Support Center.
平成27年 5月1日	附属病院リハビリテーション科設置 (33 診療科)	May 2015	The Rehabilitation Medicine was established. (33 clinical departments)
平成27年 9月29日	附属病院が基幹災害拠点病院に指定	September 2015	The University Hospital was designated a Core Disaster Medical Hospital.
平成27年 9月30日	附属病院が地域周産期母子医療センターに認定	September 2015	The University Hospital was certified as a Regional Medical Care Center for Perinatal Mothers and Children.
平成28年 4月1日	大学院保健学研究科が2領域6分野から4領域に改組	April 2016	Graduate School of Health Sciences was revised from 6 fields in 2 departments to 4 departments.
平成28年 10月1日	附属病院MEセンターを附属病院臨床工学部に改称	October 2016	Medical Engineering Center was renamed Department of Clinical Engineering.
平成30年 3月20日	附属病院がISO9001:2015に改訂	March 2018	The University Hospital received ISO 9001: 2015 Management System Certification.
平成30年 4月1日	大学院医学研究科放射線科学講座を改組し、放射線腫瘍学講座を設置	April 2018	The Department of Radiology and Radiation Oncology was Reorganized, and the Department of Radiation Oncology was established at the Graduate School of Medicine.
	大学院医学研究科に放射線診断学講座、輸血・再生医学講座を設置 (40 講座)		The Department of Radiology and the Department of Transfusion and Cell Therapy Medicine were established at the Graduate School of Medicine. (40 departments)
	附属病院長併任 (学長特別補佐)		Dual Appointment of Hospital Directors. (with and Assistant to the President)
	附属病院事務部を4課、2室 (総務課・経営企画課・経理調達課・医事課・本町地区施設室・病院再開発室) に改組		University Hospital Affairs were revised.
	附属病院ががんゲノム医療連携病院に選定		The University Hospital was designated a Cooperative Hospital for Cancer Genomic Medicine.
	附属病院が難病診療分野別拠点病院に指定		The University Hospital was designated as a Central Medical Institution for Intractable Disease.

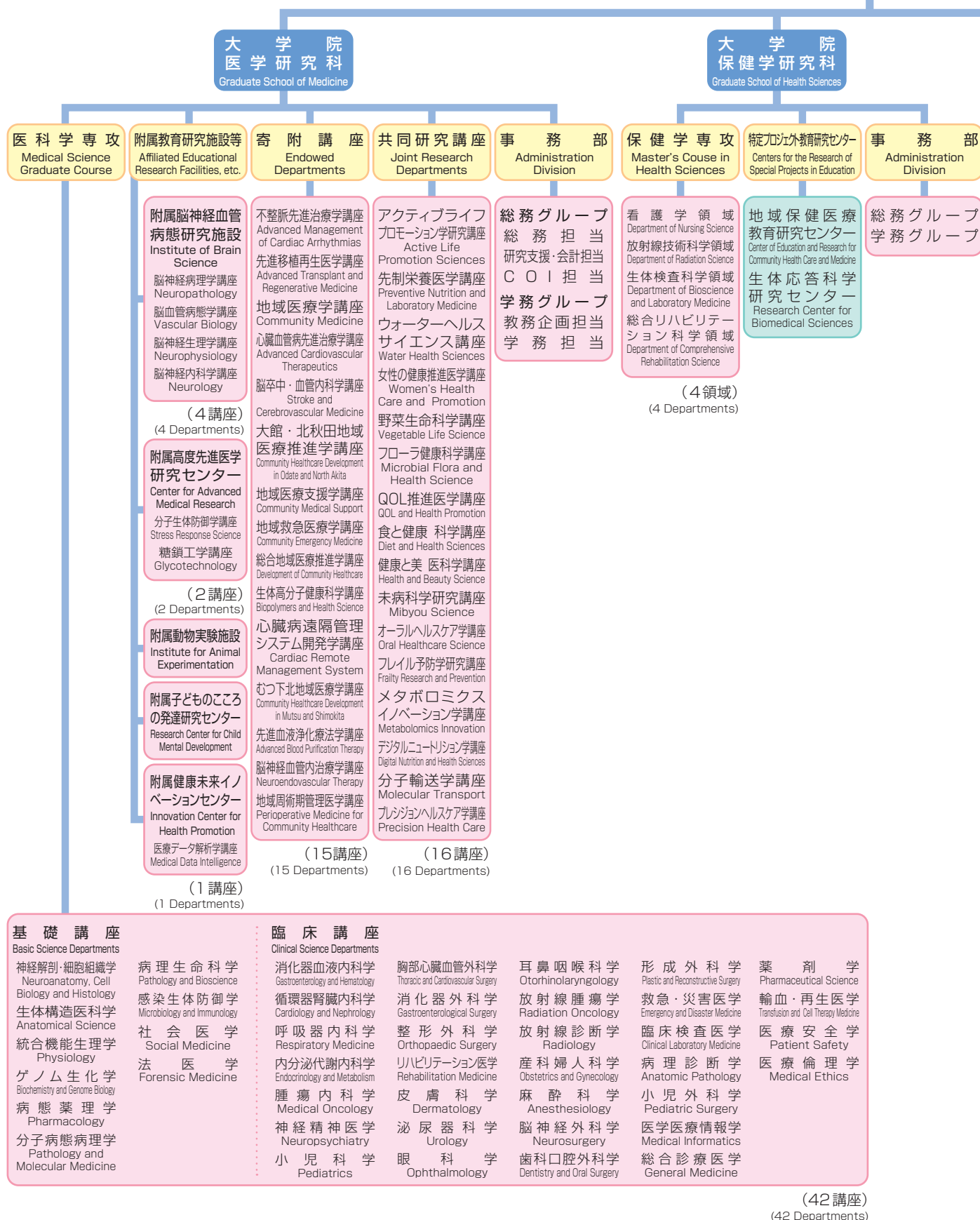


# Visitor's Guide 2021

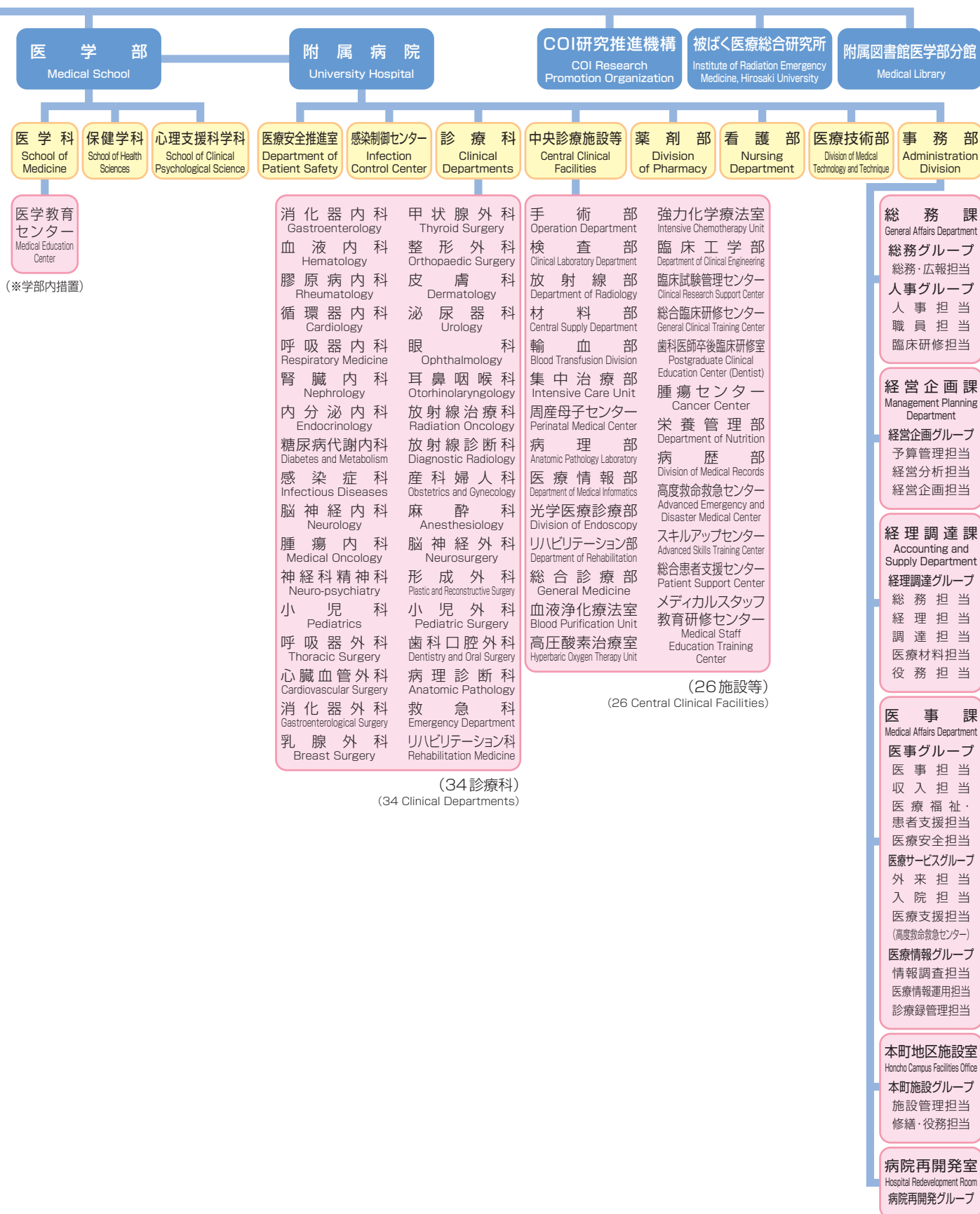
平成30年 7月1日	<p>附属病院神経内科を脳神経内科に改称</p> <p>附属病院放射線科を放射線治療科に改称</p> <p>附属病院放射線診断科を設置（34診療科）</p> <p>附属病院がアレルギー疾患医療拠点病院に選定</p>	July 2018	<p>Neurology was renamed.</p> <p>Radiology was renamed Radiation Oncology.</p> <p>Diagnostic Radiology was established. (34 clinical departments)</p> <p>University Hospital designated as Allergic Disease Medical Care Cooperation Hospital.</p>
令和元年 9月19日	<p>附属病院ががんゲノム医療拠点病院に指定</p>	September 2019	<p>The University Hospital was designated Designated Hospital for Cancer Genomic Medicine.</p>
令和元年 10月1日	<p>附属病院卒後臨床研修センターを附属病院総合臨床研修センターに改称</p> <p>附属病院メディカルスタッフ教育研修センターを設置</p>	October 2019	<p>Postgraduate Clinical Education Center was renamed The General Clinical Training Center.</p> <p>The Medical Staff Education Training Center was established.</p>
令和2年 2月1日	<p>大学院医学研究科に医療安全学講座を設置（41講座）</p>	February 2020	<p>The Department of Patient Safety was established in the Graduate School of Medicine. (41 departments)</p>
令和2年 4月1日	<p>大学院医学研究科に医療倫理学講座を設置（42講座）</p> <p>国立大学法人弘前大学医学部心理支援科学科設置</p>	April 2020	<p>The Department of Medical Ethics was established in the Graduate School of Medicine. (42 departments)</p> <p>National University Corporation Hirosaki University School of Clinical Psychological Science was established.</p>
令和2年 8月1日	<p>大学院医学研究科附属健康未来イノベーションセンター設置</p>	August 2020	<p>A Department with a Innovation Center for Health Promotion was established at the Graduate School of Medicine.</p>
令和3年 4月1日	<p>大学院医学研究科附属健康未来イノベーションセンターに医療データ解析学講座を設置（1講座）</p>	April 2021	<p>The Department of Medical Data Intelligence at the Innovation Center for Health Promotion in the Graduate School of Medicine. (1 departments)</p>



# 2 組織図 Organization Chart



# Visitor's Guide 2021





# 3 職員 Staff

## (1) 歴代研究科長・医学部長・医学部附属病院長 Past Dean, Dean of Medical School, Director of University Hospital

### 大学院医学研究科長 Dean of Graduate School of Medicine

氏名	name	就任年月	Inauguration date
佐藤 敬	SATO Kei	平成19年4月	Apr-2007
中路 重之	NAKAJI Hiroyuki	平成24年2月	Feb-2012
若林 孝一	WAKABAYASHI Koichi	平成28年2月	Feb-2016
廣田 和美	HIROTA Kazuyoshi	令和2年4月	Apr-2020

### 大学院保健学研究科長 Dean of Graduate School of Health Sciences

氏名	name	就任年月	Inauguration date
對馬 均	TSUSHIMA Hitoshi	平成19年4月	Apr-2007
木田 和幸	KIDA Kazuyuki	平成26年4月	Apr-2014
齋藤 陽子	SAITO Yoko	平成30年4月	Apr-2018

### 医学部長 Dean of Medical School

氏名	name	就任年月	Inauguration date
丸井 清泰	MARUI Kiyoyasu	昭和24年5月	May-1949
工藤 喬三	KUDO Kyozo	昭和28年8月 (事務取扱)	Aug-1953 (Acting)
工藤 喬三	KUDO Kyozo	昭和28年11月	Nov-1953
佐藤 熙	SATO Hiroshi	昭和30年11月	Nov-1955
片桐 圭一	KATAGIRI Shuichi	昭和37年2月	Feb-1962
中村 勉	NAKAMURA Tsutomu	昭和37年5月	May-1962
佐藤 光永	SATO Koei	昭和41年5月	May-1966
臼 渕 勇	USUBUCHI Isamu	昭和45年5月	May-1970
松永 藤雄	MATSUNAGA Fujio	昭和47年2月	Feb-1972
大池 弥三郎	OIKE Yasaburo	昭和50年4月	Apr-1975
東野 修治	TONO Shuji	昭和53年2月	Feb-1978
山口 富雄	YAMAGUCHI Tomio	昭和61年2月	Feb-1986
吉田 豊	YOSHIDA Yutaka	昭和63年2月	Feb-1988
福士 主計	FUKUSHI Kazue	平成4年2月	Feb-1992
吉田 豊	YOSHIDA Yutaka	平成6年2月	Feb-1994
遠藤 正彦	ENDO Masahiko	平成8年2月	Feb-1996
菅原 和夫	SUGAWARA Kazuo	平成14年2月	Feb-2002
兼子 直	KANEKO Sunao	平成16年2月	Feb-2004
佐藤 敬	SATO Kei	平成18年2月	Feb-2006
中路 重之	NAKAJI Hiroyuki	平成24年2月	Feb-2012
若林 孝一	WAKABAYASHI Koichi	平成28年2月	Feb-2016
廣田 和美	HIROTA Kazuyoshi	令和2年4月	Apr-2020

### 医学部附属病院長 Director of University Hospital

氏名	name	就任年月	Inauguration date
副島 廉治	SOEJIMA Renji	昭和20年4月 (青森医学専門学校)	Apr-1945 (Aomori Medical School)
丸井 清泰	MARUI Kiyoyasu	昭和24年4月 (青森医学専門学校)	Apr-1949 (Aomori Medical School)
副島 廉治	SOEJIMA Renji	昭和24年6月	Jun-1949
榎 哲夫	MAKI Tetsuo	昭和26年6月	Jun-1951
片桐 圭一	KATAGIRI Syuichi	昭和28年6月	Jun-1953
杉山 萬喜蔵	SUGIYAMA Makizo	昭和31年6月	Jun-1956
榎 哲夫	MAKI Tetsuo	昭和32年1月 (事務取扱)	Jan-1957 (Acting)
入野田 公穂	IRINODA Kimio	昭和32年3月	Mar-1957
松永 藤雄	MATSUNAGA Fujio	昭和34年6月	Jun-1959
大池 弥三郎	OIKE Yasaburo	昭和38年6月	Jun-1963
石川 義信	ISHIKAWA Yoshinobu	昭和42年6月	Jun-1967
大内 清太	OUCHI Kiyota	昭和45年4月	Apr-1970
栗田口 省吾	AWATAGUCHI Shogo	昭和48年4月	Apr-1973
泉 幸雄	IZUMI Yukio	昭和51年4月	Apr-1976
帷子 康雄	KATABIRA Yasuo	昭和54年4月	Apr-1979
篠崎 達世	SHINOZAKI Tatsuyo	昭和57年4月	Apr-1982
品川 信良	SHINAGAWA Shinryo	昭和60年4月	Apr-1985
舟生 富壽	FUNYU Tomihisa	昭和62年4月	Apr-1987
小野 慶一	ONO Keiichi	平成元年4月	Apr-1989
武部 和夫	TAKEBE Kazuo	平成3年4月	Apr-1991
福島 裕	FUKUSHIMA Yutaka	平成6年4月	Apr-1994
今 充	KON Mitsuru	平成7年4月	Apr-1995
橋本 功	HASHIMOTO Isao	平成9年4月	Apr-1997
原田 征行	HARADA Seikou	平成11年4月	Apr-1999
鈴木 唯司	SUZUKI Tadashi	平成13年4月	Apr-2001
棟方 昭博	MUNAKATA Akihiro	平成16年4月	Apr-2004
花田 勝美	HANADA Katsumi	平成18年4月 (専任)	Apr-2006 (Dedicated)
藤 哲	TOH Satoshi	平成24年4月 (専任)	Apr-2012 (Dedicated)
福田 眞作	FUKUDA Shinsaku	平成28年4月 (専任)	Apr-2016 (Dedicated)
福田 眞作	FUKUDA Shinsaku	平成30年4月	Apr-2018
大山 力	OHYAMA Chikara	令和2年4月	Apr-2020



# Visitor's Guide 2021

## (2) 役職員 Executives

### 大学院医学研究科 Graduate School of Medicine

医学研究科長 Dean of Graduate School of Medicine	教授 Professor	廣田 和美 HIROTA Kazuyoshi			
副研究科長 Deputy Medical School Dean	教授 Professor	上野 伸哉 UENO Shinya			
附属脳神経血管病態研究施設長 Director, Research Institute for Neurovascular Diseases	教授 Professor	今泉 忠淳 IMAZUMI Tadaatsu	附属子どものこころの発達研究センター長 Director, Research Center for Child Mental Development	教授 Professor	中村 和彦 NAKAMURA Kazuhiko
附属動物実験施設長 Director, Research Institute for Animal Experimentation	教授 Professor	上野 伸哉 UENO Shinya	附属健康未来イノベーションセンター長 Director, Research Center for Innovation Center for Health Promotion	特任教授(併) Specially Appointed Professor (joint post)	中路 重之 NAKAJI Shigeyuki
附属高度先進医学研究センター長 Director, Research Center for Advanced Medical Science	教授 Professor	伊東 健 ITO Ken			

### 医科学専攻 Medical Science Graduate Course

#### ● 基礎講座 Basic Science Departments

神経解剖・細胞組織学講座 Neuroanatomy, Cell Biology and Histology	教授(兼) Professor (concurrent)	下田 浩 SHIMODA Hiroshi	病理生命科学講座 Pathology and Bioscience	教授 Professor	鬼島 宏 KIJIMA Hiroshi
生体構造医学講座 Anatomical Science	教授 Professor	下田 浩 SHIMODA Hiroshi	感染生体防御学講座 Microbiology and Immunology	教授 Professor	浅野 クリスナ ASANO Kurisuna
統合機能生理学講座 Physiology	教授 Professor		社会医学講座 Social Medicine	教授 Professor	井原 一成 IHARA Kazushige
ゲノム生化学講座 Biochemistry and Genome Biology	教授 Professor	藤井 穂高 FUJII Hodaka		特任教授(併) Specially Appointed Professor (joint post)	中路 重之 NAKAJI Shigeyuki
病態薬理学講座 Pharmacology	教授 Professor	村上 学 MURAKAMI Manabu	法医学講座 Forensic Medicine	教授 Professor	高橋 識志 TAKAHASHI Shirushi
分子病態病理学講座 Pathology and Molecular Medicine	教授 Professor	水上 浩哉 MIZUKAMI Hiroki			

#### ● 臨床講座 Clinical Science Departments

消化器血液内科学講座 Gastroenterology and Hematology	教授(兼) Professor (concurrent)	福田 眞作 FUKUDA Shinsaku	放射線診断学講座 Radiology	教授 Professor	掛田 伸吾 KAKEDA Shingo
循環器腎臓内科学講座 Cardiology and Nephrology	教授 Professor	富田 泰史 TOMITA Hirofumi	産科婦人科学講座 Obstetrics and Gynecology	教授 Professor	横山 良仁 YOKOYAMA Yoshihito
呼吸器内科学講座 Respiratory Medicine	教授 Professor	田坂 定智 TASAKI Sadatomo	麻酔科学講座 Anesthesiology	教授 Professor	廣田 和美 HIROTA Kazuyoshi
内分泌代謝内科学講座 Endocrinology and Metabolism	教授 Professor	大門 眞 DAIMON Makoto	脳神経外科学講座 Neurosurgery	教授 Professor	大熊 洋揮 OHKUMA Hiroki
腫瘍内科学講座 Medical Oncology	教授 Professor	佐藤 温 SATO Atsushi	歯科口腔外科学講座 Dentistry and Oral Surgery	教授 Professor	小林 恒 KOBAYASHI Wataru
神経精神医学講座 Neuropsychiatry	教授 Professor	中村 和彦 NAKAMURA Kazuhiko	形成外科学講座 Plastic and Reconstructive Surgery	教授 Professor	漆 聡志 URUSHIDATE Satoshi
小児科学講座 Pediatrics	教授 Professor	照井 君典 TERUI Kiminori	救急・災害医学講座 Emergency and Disaster Medicine	教授 Professor	花田 裕之 HANADA Hiroyuki
胸部心臓血管外科学講座 Thoracic and Cardiovascular Surgery	教授 Professor	皆川 正仁 MINAKAWA Masahito	臨床検査医学講座 Clinical Laboratory Medicine	教授 Professor	萱場 広之 KAYABA Hiroyuki
消化器外科学講座 Gastroenterological Surgery	教授 Professor	袴田 健一 HAKAMADA Kenichi	病理診断学講座 Anatomic Pathology	教授 Professor	黒瀬 顕 KUROSE Akira
整形外科科学講座 Orthopaedic Surgery	教授 Professor	石橋 恭之 ISHIBASHI Yasuyuki	小児外科学講座 Pediatric Surgery	教授(兼) Professor (concurrent)	袴田 健一 HAKAMADA Kenichi
リハビリテーション医学講座 Rehabilitation Medicine	教授 Professor	津田 英一 TSUDA Eiichi	医学医療情報学講座 Medical Informatics	教授 Professor	佐々木 賀広 SASAKI Yoshihiro
皮膚科学講座 Dermatology	教授 Professor	澤村 大輔 SAWAMURA Daisuke	総合診療医学講座 General Medicine	教授 Professor	加藤 博之 KATO Hiroyuki
泌尿器科学講座 Urology	教授 Professor	大山 力 OHYAMA Chikara	薬剤学講座 Pharmaceutical Science	教授 Professor	新岡 丈典 NIIOKA Takenori
眼科学講座 Ophthalmology	教授 Professor		輸血・再生医学講座 Transfusion and Cell Therapy Medicine	教授 Professor	玉井 佳子 TAMAI Yoshiko
耳鼻咽喉科学講座 Otorhinolaryngology	教授 Professor	松原 篤 MATSUBARA Atsushi	医療安全学講座 Patient Safety	教授 Professor	大徳 和之 DAITOKU Kazuyuki
放射線腫瘍学講座 Radiation Oncology	教授 Professor	青木 昌彦 AOKI Masahiko	医療倫理学講座 Medical Ethics	教授(兼) Professor (concurrent)	田坂 定智 TASAKI Sadatomo

### 附属教育研究施設等 Affiliated Educational Research Facilities, etc.

#### ● 附属脳神経血管病態研究施設 Institute of Brain Science

脳神経病理学講座 Neuropathology	教授(兼) Professor (concurrent)	若林 孝一 WAKABAYASHI Kaichi	脳神経生理学講座 Neurophysiology	教授 Professor	上野 伸哉 UENO Shinya
脳血管病態学講座 Vascular Biology	教授 Professor	今泉 忠淳 IMAZUMI Tadaatsu	脳神経内科学講座 Neurology	教授 Professor	富山 誠彦 TOMIYAMA Masahiko

## ● 附属高度先進医学研究センター Center for Advanced Medical Research

分子生体防御学講座  
Stress Response Science教 授 伊 東 健  
Professor ITOH Ken糖鎖工学講座  
Glycotechnology教 授 (兼) 伊 東 健  
Professor (concurrent) ITOH Ken

## ● 附属健康未来イノベーションセンター Innovation Center for Health Promotion

医療データ解析学講座  
Medical Data Intelligence教 授 玉 田 嘉 紀  
Professor TAMADA Yoshinori

## ● 寄附講座 Endowed Departments

不整脈先進治療学講座  
Advanced Management of Cardiac Arrhythmias  
先進移植再生医学講座  
Advanced Transplant and Regenerative Medicine  
地域医療学講座  
Community Medicine教 授 (併) 富 田 泰 史  
Professor (joint post) TOMITA Hirofumi  
教 授 (併) 大 山 力  
Professor (joint post) OHYAMA Chikara  
教 授 (併) 福 田 眞 作  
Professor (joint post) FUKUDA Shinsaku  
特任教授 伊 藤 悦 朗  
Specially Appointed Professor ITO Etsuro総合地域医療推進学講座  
Development of Community Healthcare  
生体高分子健康科学講座  
Biopolymers and Health Science教 授 (併) 加 藤 博 之  
Professor (joint post) KATO Hiroyuki  
教 授 (併) 浅 野 クリスナ  
Professor (joint post) ASANO Kurisuna  
特任教授 中 根 明 夫  
Specially Appointed Professor NAKANE Akio心臓血管病先進治療学講座  
Advanced Cardiovascular Therapeutics  
脳卒中・血管内科学講座  
Stroke and Cerebrovascular Medicine  
大館・北秋田地域医療推進学講座  
Community Healthcare Development in Odate and North Akita  
地域医療支援学講座  
Community Medical Support  
地域救急医療学講座  
Community Emergency Medicine教 授 (併) 富 田 泰 史  
Professor (joint post) TOMITA Hirofumi  
教 授 (併) 富 田 泰 史  
Professor (joint post) TOMITA Hirofumi  
教 授 (併) 袴 田 健 一  
Professor (joint post) HAKAMADA Kenichi  
教 授 (併) 福 田 眞 作  
Professor (joint post) FUKUDA Shinsaku  
教 授 (併) 花 田 裕 之  
Professor (joint post) HANADA Hiroyuki心臓病遠隔管理システム開発学講座  
Cardiac Remote Management System  
むつ下北地域医療学講座  
Community Healthcare Development in Mutsu and Shimokita  
先進血液浄化療法学講座  
Advanced Blood Purification Therapy  
脳神経血管内治療学講座  
Neuroendovascular Therapy  
地域周術期管理医学講座  
Perioperative Medicine for Community Healthcare教 授 (併) 富 田 泰 史  
Professor (joint post) TOMITA Hirofumi  
教 授 (併) 福 田 眞 作  
Professor (joint post) FUKUDA Shinsaku  
教 授 (併) 大 山 力  
Professor (joint post) OHYAMA Chikara  
教 授 (併) 大 熊 洋 揮  
Professor (joint post) OHKUMA Hiroki  
教 授 (併) 廣 田 和 美  
Professor (joint post) HIROTA Kazuyoshi

## ● 共同研究講座 Joint Research Departments

アクティブライフプロモーション学研究講座  
Active Life Promotion Sciences教 授 (併) 伊 東 健  
Professor (joint post) ITOH Ken  
教 授 (併) 玉 田 嘉 紀  
Professor (joint post) TAMADA Yoshinori  
特任教授 (併) 中 路 重 之  
Specially Appointed Professor (joint post) NAKAJI Shigeyuki先制栄養医学講座  
Preventive Nutrition and Laboratory Medicine教 授 (併) 伊 東 健  
Professor (joint post) ITOH Ken  
教 授 (併) 玉 田 嘉 紀  
Professor (joint post) TAMADA Yoshinori  
特任教授 (併) 中 路 重 之  
Specially Appointed Professor (joint post) NAKAJI Shigeyukiウォーターヘルスケア学講座  
Water Health Sciences教 授 (併) 伊 東 健  
Professor (joint post) ITOH Ken  
教 授 (併) 玉 田 嘉 紀  
Professor (joint post) TAMADA Yoshinori  
特任教授 (併) 中 路 重 之  
Specially Appointed Professor (joint post) NAKAJI Shigeyuki女性の健康推進医学講座  
Women's Health Care and Promotion教 授 (併) 横 山 良 仁  
Professor (joint post) YOKOYAMA Yoshihito  
特任教授 (併) 中 路 重 之  
Specially Appointed Professor (joint post) NAKAJI Shigeyuki野菜生命科学講座  
Vegetable Life Science教 授 (併) 伊 東 健  
Professor (joint post) ITOH Ken  
教 授 (併) 玉 田 嘉 紀  
Professor (joint post) TAMADA Yoshinori  
特任教授 (併) 中 路 重 之  
Specially Appointed Professor (joint post) NAKAJI Shigeyukiフローラ健康科学講座  
Microbial Flora and Health Science教 授 (併) 伊 東 健  
Professor (joint post) ITOH Ken  
教 授 (併) 玉 田 嘉 紀  
Professor (joint post) TAMADA Yoshinori  
特任教授 (併) 中 路 重 之  
Specially Appointed Professor (joint post) NAKAJI Shigeyuki  
特任教授 (併) 中 根 明 夫  
Specially Appointed Professor (joint post) NAKANE Akio  
特任教授 (併) 中 路 重 之  
Specially Appointed Professor (joint post) NAKAJI Shigeyuki  
特任教授 (併) 中 路 重 之  
Specially Appointed Professor (joint post) NAKAJI Shigeyuki健康と美 医科学講座  
Health and Beauty Science教 授 (併) 井 原 一 成  
Professor (joint post) IHARA Kazushige  
特任教授 (併) 中 路 重 之  
Specially Appointed Professor (joint post) NAKAJI Shigeyuki  
教 授 (併) 井 原 一 成  
Professor (joint post) IHARA Kazushige未病科学研究講座  
Mibyou Science教 授 (併) 伊 東 健  
Professor (joint post) ITOH Ken  
教 授 (併) 玉 田 嘉 紀  
Professor (joint post) TAMADA Yoshinori  
特任教授 (併) 中 路 重 之  
Specially Appointed Professor (joint post) NAKAJI Shigeyukiオーラルヘルスケア学講座  
Oral Healthcare Science教 授 (併) 小 林 恒  
Professor (joint post) KOBAYASHI Wataru  
特任教授 (併) 中 路 重 之  
Specially Appointed Professor (joint post) NAKAJI Shigeyuki  
教 授 (併) 伊 東 健  
Professor (joint post) ITOH Kenフレイル予防学研究講座  
Frailty Research and Prevention教 授 (併) 玉 田 嘉 紀  
Professor (joint post) TAMADA Yoshinori  
特任教授 (併) 中 路 重 之  
Specially Appointed Professor (joint post) NAKAJI Shigeyukiメタボロミクスイノベーション学講座  
Metabolomics Innovation教 授 (併) 伊 東 健  
Professor (joint post) ITOH Ken  
特任教授 (併) 中 路 重 之  
Specially Appointed Professor (joint post) NAKAJI Shigeyuki  
教 授 (併) 福 田 眞 作  
Professor (joint post) FUKUDA Shinsakuデジタルニュートリション学講座  
Digital Nutrition and Health Sciences教 授 (併) 伊 東 健  
Professor (joint post) ITOH Ken  
教 授 (併) 玉 田 嘉 紀  
Professor (joint post) TAMADA Yoshinori  
特任教授 (併) 中 路 重 之  
Specially Appointed Professor (joint post) NAKAJI Shigeyuki分子輸送学講座  
Molecular Transport特任教授 山 田 勝 也  
Specially Appointed Professor YAMADA Katsuyaプレシジョンヘルスケア学講座  
Precision Health Care教 授 (併) 玉 田 嘉 紀  
Professor (joint post) TAMADA Yoshinori  
特任教授 (併) 中 路 重 之  
Specially Appointed Professor (joint post) NAKAJI Shigeyuki

## 事務部 Administration Division

事務長 庄 司 聡  
Manager SYOJI Satoshi

# Visitor's Guide 2021

## 大学院保健学研究科 Graduate School of Health Sciences

保健学研究科長 Dean of Graduate School of Health Sciences	教 授 Professor	齋藤 陽子 SAITO Yoko	副研究科長 Deputy Medical School Dean	教 授 Professor	富澤登志子 TOMISAWA Toshiko
副研究科長 Deputy Medical School Dean	教 授 Professor	伊藤 巧一 ITO Koichi	副研究科長 Deputy Medical School Dean	教 授 Professor	敦賀 英知 TSURUGA Eichi
			副研究科長 Deputy Medical School Dean	教 授 Professor	山田 順子 YAMADA Junko

## 看護学領域 Department of Nursing Science

教 授 Professor	木立るり子 KIDACHI Ruriko	教 授 Professor	藤田あけみ FUJITA Akemi
教 授 Professor	高橋 徹 TAKAHASHI Toru	教 授 Professor	井瀧千恵子 ITAKI Chieko
教 授 Professor	樋口 毅 HIGUCHI Tsuyoshi	教 授 Professor	小倉能理子 OGURA Noriko
教 授 Professor	中村 典雄 NAKAMURA Norio	教 授 Professor	北宮 千秋 KITAMIYA Chiaki
教 授 Professor	野戸 結花 NOTO Yuka	教 授 Professor	富澤登志子 TOMISAWA Toshiko

## 放射線技術科学領域 Department of Radiation Science

教 授 Professor	細川 洋一郎 HOSOKAWA Yūichirō	教 授 Professor	高橋 康幸 TAKAHASHI Yasuyuki
教 授 Professor	齋藤 陽子 SAITO Yoko	教 授 Professor	工藤 幸清 KUDO Kohsei
教 授 Professor	敦賀 英知 TSURUGA Eichi	教 授 Professor	細田 正洋 HOSODA Masahiro

## 生体検査科学領域 Department of Bioscience and Laboratory Medicine

教 授 Professor	渡邊 純 WATANABE Jun	教 授 Professor	山形 和史 YAMAGATA Kazufumi
教 授 Professor	伊藤 巧一 ITO Koichi	教 授 Professor	松宮 朋穂 MATSUMIYA Tomoo
教 授 Professor	丹藤 雄介 TANDO Yusuke	教 授 Professor	宮崎 航 MIYAZAKI Wataru

## 総合リハビリテーション科学領域 Department of Comprehensive Rehabilitation Science

教 授 Professor	石川 玲 ISHIKAWA Akira	教 授 Professor	栗林 理人 KURIBAYASHI Michio
教 授 Professor	小山内隆生 OSANAI Takao	教 授 Professor	玉井 康之 TAMAI Yasuyuki
教 授 Professor	山田 順子 YAMADA Junko	教 授 Professor	和田 一丸 WADA Kazumaru
教 授 Professor	宮原 資英 MIYAHARA Motohide	教 授 Professor	對馬 栄輝 TSUSHIMA Eiki
教 授 Professor	尾田 敦 ODA Atsushi	教 授 Professor	小河 妙子 OGAWA Taeko

## 事務部 Administration Division

事務長 Manager	橋本美佐子 HASHIMOTO Misako
----------------	---------------------------

## 医学部 Medical School

医学部長 Dean of Medical School	教 授 Professor	廣田 和美 HIROTA Kazuyoshi	副学部長 Deputy Dean	教 授 Professor	富澤登志子 TOMISAWA Toshiko
副学部長 Deputy Dean	教 授 Professor	上野 伸哉 UENO Shinya	副学部長 Deputy Dean	教 授 Professor	敦賀 英知 TSURUGA Eichi
副学部長 Deputy Dean	教 授 Professor	伊藤 巧一 ITO Koichi	副学部長 Deputy Dean	教 授 Professor	山田 順子 YAMADA Junko

## 医学科 School of Medicine

医学科長 Dean of Medical School	教 授 Professor	廣田 和美 HIROTA Kazuyoshi	副学科長 Deputy Dean	教 授 Professor	上野 伸哉 UENO Shinya
--------------------------------	------------------	---------------------------	---------------------	------------------	----------------------

## 保健学科 School of Health Sciences

保健学科長  
Dean of School of Health Sciences

教授 齋藤 陽子  
Professor SAITO Yoko

副学科長  
Deputy Dean

教授 富澤登志子  
Professor TOMISAWA Toshiko

教授 敦賀 英知  
Professor TSURUGA Eiichi

教授 山田 順子  
Professor YAMADA Junko

## 心理支援科学科 School of Clinical Psychological Sciences

心理支援科学科長  
Dean of School of Clinical Psychological Sciences

教授 栗林 理人  
Professor KURIBAYASHI Michito

## 医学部附属病院 University Hospital

病院長  
Director

副病院長  
Vice-Director

副病院長  
Vice-Director

病院長補佐  
Deputy Department Chief

病院長補佐  
Deputy Department Chief

教授 大山 力  
Professor OHYAMA Chikara

教授 大門 眞  
Professor DAIMON Makoto

教授 袴田 健一  
Professor HAKAMADA Kenichi

教授 加藤 博之  
Professor KATO Hiroyuki

教授 石橋 恭之  
Professor ISHIBASHI Yasuyuki

病院長補佐  
Deputy Department Chief

病院長補佐  
Deputy Department Chief

病院長補佐  
Deputy Department Chief

病院長補佐  
Deputy Department Chief

教授 横山 良仁  
Professor YOKOYAMA Yoshihito

教授 富田 泰史  
Professor TOMITA Hirofumi

教授 萱場 広之  
Professor KAYABA Hiroyuki

看護部長  
Nursing Director

看護部長  
Nursing Director

### 医療安全推進室 Department of Patient Safety

室長(併)教授 大徳 和之  
Director (joint post) Professor DAITOKU Kazuyuki

### 感染制御センター Infection Control Center

センター長(併)教授 萱場 広之  
Director (joint post) Professor KAYABA Hiroyuki

### 診療科 Clinical Departments

消化器内科  
Gastroenterology

血液内科  
Hematology

膠原病内科  
Rheumatology

循環器内科  
Cardiology

呼吸器内科  
Respiratory Medicine

腎臓内科  
Nephrology

内分泌内科  
Endocrinology

糖尿病代謝内科  
Diabetes and Metabolism

感染症科  
Infectious Diseases

脳神経内科  
Neurology

腫瘍内科  
Medical Oncology

神経科精神科  
Neuro-psychiatry

小児科  
Pediatrics

呼吸器外科  
Thoracic Surgery

心臓血管外科  
Cardiovascular Surgery

消化器外科  
Gastroenterological Surgery

乳腺外科  
Breast Surgery

科長(併)准教授 櫻庭 裕丈  
Director (joint post) Associate Professor SAKURABA Hirotake

科長(併)准教授 櫻庭 裕丈  
Director (joint post) Associate Professor SAKURABA Hirotake

科長(併)准教授 櫻庭 裕丈  
Director (joint post) Associate Professor SAKURABA Hirotake

科長(併)教授 富田 泰史  
Director (joint post) Professor TOMITA Hirofumi

科長(併)教授 田坂 定智  
Director (joint post) Professor TASAKA Sadatomo

科長(併)教授 富田 泰史  
Director (joint post) Professor TOMITA Hirofumi

科長(併)教授 大門 眞  
Director (joint post) Professor DAIMON Makoto

科長(併)教授 大門 眞  
Director (joint post) Professor DAIMON Makoto

科長(併)教授 田坂 定智  
Director (joint post) Professor TASAKA Sadatomo

科長(併)教授 富山 誠彦  
Director (joint post) Professor TOMIYAMA Masahiko

科長(併)教授 佐藤 温  
Director (joint post) Professor SATO Atsushi

科長(併)教授 中村 和彦  
Director (joint post) Professor NAKAMURA Kazuhiko

科長(併)教授 照井 君典  
Director (joint post) Professor TERUI Kiminori

科長(併)教授 皆川 正仁  
Director (joint post) Professor MINAKAWA Masahito

科長(併)教授 皆川 正仁  
Director (joint post) Professor MINAKAWA Masahito

科長(併)教授 袴田 健一  
Director (joint post) Professor HAKAMADA Kenichi

科長(併)教授 袴田 健一  
Director (joint post) Professor HAKAMADA Kenichi

甲状腺外科  
Thyroid Surgery

整形外科  
Orthopaedic Surgery

皮膚科  
Dermatology

泌尿器科  
Urology

眼科  
Ophthalmology

耳鼻咽喉科  
Otorhinolaryngology

放射線治療科  
Radiation Oncology

放射線診断科  
Diagnostic Radiology

産科婦人科  
Obstetrics and Gynecology

麻酔科  
Anesthesiology

脳神経外科  
Neurosurgery

形成外科  
Plastic and Reconstructive Surgery

小児外科  
Pediatric Surgery

歯科口腔外科  
Dentistry and Oral Surgery

病理診断科  
Anatomic Pathology

救急科  
Emergency Department

リハビリテーション科  
Rehabilitation Medicine

科長(併)教授 袴田 健一  
Director (joint post) Professor HAKAMADA Kenichi

科長(併)教授 石橋 恭之  
Director (joint post) Professor ISHIBASHI Yasuyuki

科長(併)教授 澤村 大輔  
Director (joint post) Professor SAWAMURA Daisuke

科長(併)教授 大山 力  
Director (joint post) Professor OHYAMA Chikara

科長  
Director

科長(併)教授 松原 篤  
Director (joint post) Professor MATSUBARA Atsushi

科長(併)教授 青木 昌彦  
Director (joint post) Professor AOKI Masahiko

科長(併)教授 掛田 伸吾  
Director (joint post) Professor KAKEDA Shingo

科長(併)教授 横山 良仁  
Director (joint post) Professor YOKOYAMA Yoshihito

科長(併)教授 廣田 和美  
Director (joint post) Professor HIROTA Kazuyoshi

科長(併)教授 大熊 洋揮  
Director (joint post) Professor OHKUMA Hiroki

科長(併)教授 漆館 聡志  
Director (joint post) Professor URUSHIDATE Satoshi

科長(併)教授 袴田 健一  
Director (joint post) Professor HAKAMADA Kenichi

科長(併)教授 小林 恒  
Director (joint post) Professor KOBAYASHI Wataru

科長(併)教授 黒瀬 顕  
Director (joint post) Professor KUROSE Akira

科長(併)教授 花田 裕之  
Director (joint post) Professor HANADA Hiroyuki

科長(併)教授 津田 英一  
Director (joint post) Professor TSUDA Eiichi

### 中央診療施設等 Central Clinical Facilities

手術部  
Operation Department

検査部  
Clinical Laboratory Department

部長(併)教授 横山 良仁  
Director (joint post) Professor YOKOYAMA Yoshihito

部長(併)教授 萱場 広之  
Director (joint post) Professor KAYABA Hiroyuki

放射線部  
Department of Radiology

材料部  
Central Supply Department

部長(併)教授 青木 昌彦  
Director (joint post) Professor AOKI Masahiko

部長(併)教授 大熊 洋揮  
Director (joint post) Professor OHKUMA Hiroki



# Visitor's Guide 2021

輸血部  
Blood Transfusion Division

集中治療部

Intensive Care Unit

周産母子センター

Perinatal Medical Center

病理部

Anatomic Pathology Laboratory

医療情報部

Department of Medical Informatics

光学医療診療部

Division of Endoscopy

リハビリテーション部

Department of Rehabilitation

総合診療部

General Medicine

血液浄化療法室

Blood Purification Unit

高圧酸素治療室

Hyperbaric Oxygen Therapy Unit

強力化学療法室

Intensive Chemotherapy Unit

部長(併)教授 玉井 佳子  
Director (joint post) Professor TAMAI Yoshiko

部長(併)教授 廣田 和美  
Director (joint post) Professor HIROTA Kazuyoshi

部長(併)教授 横山 良仁  
Director (joint post) Professor YOKOYAMA Yoshihito

部長(併)教授 黒瀬 顕  
Director (joint post) Professor KUROSE Akira

部長(併)教授 佐々木 賀広  
Director (joint post) Professor SASAKI Yoshihiro

部長

Director

部長(併)教授 津田 英一  
Director (joint post) Professor TSUDA Eiichi

部長(併)教授 加藤 博之  
Director (joint post) Professor KATO Hiroyuki

室長(併)教授 大山 力  
Director (joint post) Professor OHYAMA Chikara

室長(併)教授 廣田 和美  
Director (joint post) Professor HIROTA Kazuyoshi

室長(併)教授 照井 君典  
Director (joint post) Professor TERUI Kiminori

臨床工学部

Department of Clinical Engineering

臨床試験管理センター

Clinical Research Support Center

総合臨床研修センター

General Clinical Training Center

歯科医師卒後臨床研修室

Postgraduate Clinical Education Center (Dentist)

腫瘍センター

Cancer Center

栄養管理部

Department of Nutrition

病歴部

Division of Medical Records

高度救命救急センター

Advanced Emergency and Disaster Medical Center

スキルアップセンター

Advanced Skills Training Center

総合患者支援センター

Patient Support Center

メディカルスタッフ教育研修センター

Medical Staff Education Training Center

部長(併)教授 石橋 恭之  
Director (joint post) Professor ISHIBASHI Yasuyuki

センター長(併)教授 新岡 丈典  
Director (joint post) Professor NIIOKA Takenori

センター長(併)教授 加藤 博之  
Director (joint post) Professor KATO Hiroyuki

室長(併)教授 小林 恒  
Director (joint post) Professor KOBAYASHI Wataru

センター長(併)教授 佐藤 温  
Director (joint post) Professor SATO Atsushi

部長(兼)副院長 大門 眞  
Director (joint post) Vice-Director DAIMON Makoto

部長(併)教授 佐々木 賀広  
Director (joint post) Professor SASAKI Yoshihiro

センター長(併)教授 花田 裕之  
Director (joint post) Professor HANADA Hiroyuki

センター長(併)教授 加藤 博之  
Director (joint post) Professor KATO Hiroyuki

センター長(併)教授 大門 眞  
Director (joint post) Professor DAIMON Makoto

センター長(併)教授 新岡 丈典  
Director (joint post) Professor NIIOKA Takenori

● 薬剤部  
Division of Pharmacy

部長(併)教授 新岡 丈典  
Director (joint post) Professor NIIOKA Takenori

● 看護部  
Nursing Department

部長(併)教授 井瀧 千恵子  
Director (joint post) Professor ITAKI Chieko

● 医療技術部  
Division of Medical Technology and Technique

部長 塚本 利昭  
Director TSUKAMOTO Toshiaki

● 事務部  
Administration Division

事務部長 村市 悟  
Director MURAICHI Satoru

参事役(病院再開発担当) 太田 修造  
Councilor (Hospital Redevelopment Charge) OHTA Shuzo

総務課長 坂本 良紀  
Chief, General Affairs Department SAKAMOTO Yoshinori

経営企画課長 中野 公雄  
Chief, Management Planning Department NAKANO Kimio

経理調達課長 山形 浩貴  
Chief, Accounting and Supply Department YAMAGATA Hiroki

医事課長 奈良 正裕  
Chief, Medical Affairs Department NARA Masahiro

本町地区施設室長 工藤 慶伸  
Chief, Honcho Campus Facilities Office KUDO Keishin

病院再開発室事務室長 三戸 寛  
Chief, Hospital Redevelopment Room SANNONE Satoru

## (3) 職員数 Number of Staff

(令和3年4月1日現在 As of April 1, 2021)

区分 Classification	大学院医学研究科 Graduate School of Medicine	大学院保健学研究科 Graduate School of Health Sciences	医学部附属病院 University Hospital	計 Total
教授 Professor	43	32	0	75
准教授 Associate Professor	32	19	9	60
講師 Junior Associate Professor	18	11	33	62
助教 Assistant Professor	79	30	61	170
助手 Research Assistant	20	5	35	60
医員・研修医 Medical Doctor/Resident	0	0	159 <sup>*1</sup>	159
小計 Subtotal	192	97	297	586
病院長 Director of University Hospital	—	—	0 <sup>*2</sup>	0
事務職員 Office worker	16	11	70	97
技術職員 Technical staff	3	1	778	782
小計 Subtotal	19	12	848	879
合計 Total	211	109	1,145	1,465

※1: 研修医13名含む。 ※2: 併任。 ※1: Includes 13 residents. ※2: Assigned.

# 4 大学院医学研究科・ 大学院保健学研究科・医学部

Graduate School of Medicine, Graduate School of Health Sciences, School of Medicine

## (1) 学生定員及び現員 Number of Students

### イー a 学部学生(医学科) Undergraduate Students (School of Medicine)

(令和3年5月1日現在 As of May 1, 2021)

学年 Grade		1 年 1st	2 年 2nd	3 年 3rd	4 年 4th	5 年 5th	6 年 6th	合 計 Total	研究生 Research Student
医 学 科 Medicine	定 員 Capacity	112	112 20	112 20	112 20	112 20	112 20	772	1 (1)
	現 員 Actual Enrollment	117 (42)	118(47) 21(8)	111(56) 19(7)	130(63) 23(9)	112(55) 21(7)	124(48) 21(3)	817(345)	

(注1) 2～6年次における、定員の下段の数字は編入学定員を表し、現員の下段の数字は、編入学学生数を表す。  
(Note 1) In the second to sixth years, the numbers at the bottom of the capacity show the transfer enrollment capacity, and the figures at the bottom of the current number show the number of transfer students.

(注2) ( ) 内数字は、女子を内数で示す。  
(Note 2) Figures in parentheses indicate girls by their numbers.

### イー b 学部学生(保健学科) Undergraduate Students (School of Health Sciences)

(令和3年5月1日現在 As of May 1, 2021)

学年 Grade		保 健 学 科 Department of Health Science				合 計 Total
専攻別 By major		1 年 1st	2 年 2nd	3 年 3rd	4 年 4th	
看 護 学 専 攻 Department of Nursing	定 員 Capacity	80	80	80 10	80 10	340
	現 員 Actual Enrollment	84 (74)	79 (67)	80(74) 1	83(75) 0	327 (290)
放 射 線 技 術 学 専 攻 Department of Radiological Technology	定 員 Capacity	40	40	40 5	40 5	170
	現 員 Actual Enrollment	42 (20)	43 (23)	42(15) 0	48(21) 0	175 (79)
検 査 技 術 学 専 攻 Department of Medical Technology	定 員 Capacity	40	40	40 5	40 5	170
	現 員 Actual Enrollment	41 (36)	40 (27)	41(31) 2(2)	42(32) 1(1)	167 (129)
理 学 療 法 学 専 攻 Department of Physical Therapy	定 員 Capacity	20	20	20 5	20 5	90
	現 員 Actual Enrollment	22 (8)	22 (7)	20(6) 0	20(4) 0	84 (25)
作 業 療 法 学 専 攻 Department of Occupational Therapy	定 員 Capacity	20	20	20 5	20 5	90
	現 員 Actual Enrollment	21 (14)	20 (12)	22(15) 0	18(12) 0	81 (53)
合 計 Total	定 員 Capacity	200	200	200 30	200 30	860
	現 員 Actual Enrollment	210 (152)	204 (136)	205(141) 3(2)	211(144) 1(1)	834 (576)

(注1) 3年次、4年次定員の下段の数字は編入学定員を表し、現員の下段の数字は編入学学生数を表す。  
(Note 1) Numbers at the bottom of the third and fourth year capacity indicate transfer enrollment capacity. The numbers at the bottom of the current numbers indicate the number of transfer students.

(注2) ( ) 内数字は、女子を内数で示す。  
(Note 2) Figures in parentheses indicate girls by their numbers.

# Visitor's Guide 2021

## イ c 学部学生(心理支援科学科) Undergraduate Students (School of Clinical Psychological Science)

(令和3年5月1日現在 As of May 1, 2021)

学年 Grade		1 年 1st	2 年 2nd	3 年 3rd	4 年 4th	合 計 Total
区分 Classification	定 員 Capacity	10	10			20
	現 員 Actual Enrollment	11(8)	10(6)			21(14)

(注) ( ) 内数字は、女子を内数で示す。

(Note) Figures in parentheses indicate girls by their numbers.

## ロ a 大学院学生[医学研究科医科学専攻]

Graduate Students [Medical Science Graduate Course]

(令和3年5月1日現在 As of May 1, 2021)

領 域 Division			学 年 Grade				
			1 年 1st	2 年 2nd	3 年 3rd	4 年 4th	研究生 Research Student
医 学 研 究 科 Graduate School of Medicine	分子遺伝情報科学 Molecular Biology and Genetics	現 員 Actual Enrollment	1 (0)	1 (0)	0 (0)	0 (0)	9 (3)
	脳 神 經 科 学 Neuroscience	現 員 Actual Enrollment	5 (3)	6 (2)	1 (0)	12 (5)	
	腫 瘍 制 御 科 学 Oncology	現 員 Actual Enrollment	11 (2)	4 (2)	8 (1)	22 (5)	
	循 環 病 態 科 学 Cardiovascular Medicine	現 員 Actual Enrollment	7 (2)	6 (1)	6 (2)	4 (0)	
	機能再建・再生科学 Reconstruction and Transplantation Medicine	現 員 Actual Enrollment	11 (3)	5 (1)	5 (0)	20 (2)	
	総合医療・健康科学 Comprehensive Medicine and Health Science	現 員 Actual Enrollment	7 (2)	8 (4)	6 (2)	23 (6)	
	感覚統合科学 Sensory and Integrative Medicine	現 員 Actual Enrollment	6 (4)	6 (2)	5 (2)	7 (4)	
	病 態 制 御 科 学 Bioregulatory Medicine	現 員 Actual Enrollment	16 (7)	15 (5)	8 (1)	25 (3)	
	成 育 科 学 Developmental Medicine	現 員 Actual Enrollment	5 (3)	3 (1)	3 (1)	12 (6)	
	合 計 Total	定 員 Capacity	60	60	60	60	9 (3)
		現 員 Actual Enrollment	69 (26)	54 (18)	42 (9)	125 (31)	

(注) ( ) 内数字は、女子を内数で示す。 (Note) Figures in parentheses indicate girls in numbers.

## ロ b 大学院学生[保健学研究科(博士前期課程)]

Graduate Students [Graduate School of Health Science (Master's Course)]

(令和3年5月1日現在 As of May 1, 2021)

学年 Grade		1年 1st	2年 2nd	小計 Subtotal
領域 Division	定 員 Capacity	2 (2)	5 (3)	7 (5)
	現 員 Actual Enrollment	8 (3)	7 (1)	15 (4)
看 護 学 Department of Nursing Science		2 (2)	5 (3)	7 (5)
放 射 線 技 術 科 学 Department of Radiation Science		8 (3)	7 (1)	15 (4)
生 体 検 査 科 学 Department of Bioscience and Laboratory Medicine		4 (2)	4 (1)	8 (3)
総合リハビリテーション科学 Department of Comprehensive Rehabilitation Science		17 (4)	20 (6)	37 (10)
放射線看護高度看護実践コース Program of Certified Nurse Specialist in Radiological Nursing		1 (1)	2 (2)	3 (3)
合 計 Total	定 員 Capacity	30	30	60
	現 員 Actual Enrollment	32 (12)	38 (13)	70 (25)

(注) ( ) 内数字は、女子を内数で示す。 (Note) Figures in parentheses indicate girls in numbers.

## ロ c 大学院学生[保健学研究科(博士後期課程)]

Graduate Students [Graduate School of Health Science (Doctoral Course)]

(令和3年5月1日現在 As of May 1, 2021)

学年 Grade		1年 1st	2年 2nd	3年 3rd	小計 Subtotal
領域 Division	定 員 Capacity			2 (2)	2 (2)
	現 員 Actual Enrollment			2 (2)	2 (2)
健 康 支 援 科 学 Division of Health Sciences				2 (2)	2 (2)
看 護 学 Department of Nursing Science		3 (2)	2 (2)	7 (4)	12 (8)
放 射 線 技 術 科 学 Department of Radiation Science		4 (0)	4 (0)	5 (0)	13 (0)
生 体 検 査 科 学 Department of Bioscience and Laboratory Medicine		2 (1)	1 (0)	0 (0)	3 (1)
総合リハビリテーション科学 Department of Comprehensive Rehabilitation Science		4 (0)	6 (1)	16 (6)	26 (7)
合 計 Total	定 員 Capacity	12	12	12	36
	現 員 Actual Enrollment	13 (3)	13 (3)	30 (12)	56 (18)

(注) ( ) 内数字は、女子を内数で示す。 (Note) Figures in parentheses indicate girls in numbers.

**(2) 学位授与数** Number of Degrees Awarded

(令和3年3月31日現在 As of March 31, 2021)

種 類 Type	授 与 数 Awards					
	令和2年度 2020			新制累計 New System Total		旧制総計 Old Total
	課程修了 Completed Course	論文審査 Dissertation Review	計 Total	課程修了 Completed Course	論文審査 Dissertation Review	
博 士(医 学) Doctorate (Medicine)	63	1	64	2,161	889	469
				3,050		
修 士(看護学) Master's (Nursing)	5	—	5	45	—	
				45		
修 士(保健学) Master's (Health Science)	26	—	26	345	—	
				345		
博 士(保健学) Doctorate (Health Science)	8	—	8	105	3	
				108		

**(3) 外国人留学生数** Number of International Students

(令和3年5月1日現在 As of May 1, 2021)

国 籍 Country of Citizenship	学部学生 Undergraduate Students		大学院学生 Graduate Students		研究生等 Research Students		合 計 Total	
	国費 Government Grants	私費 Private Pay	国費 Government Grants	私費 Private Pay	国費 Government Grants	私費 Private Pay	国費 Government Grants	私費 Private Pay
中華人民共和国 China		1(1)		6(3)		1(1)		8(5)
タ イ 王 国 Kingdom of Thailand				2(1)				2(1)
インドネシア Indonesia				1(0)				1(0)
カメルーン Cameroon			1(0)				1(0)	
合 計 Total		1(1)	1(0)	9(4)		1(1)	1(0)	11(6)

(注) ( ) 内数字は、女子を内数で示す。(Note) Figures in parentheses indicate number of female students.

**(4) 解剖体数** Number of Autopsies**イ 系統解剖** Phylogenetic Dissection

区 分 Classification	平成26年度 2014	平成27年度 2015	平成28年度 2016	平成29年度 2017	平成30年度 2018	令和元年度 2019	令和2年度 2020
解 剖 体 数 Number of Anatomical Bodies	32	34	32	32	33	33	27
収 集 体 数 Number of Collected Objects	31	28	38	37	44	30	34

**ロ 病理解剖** Pathological Dissection

区 分 Classification	平成26年度 2014	平成27年度 2015	平成28年度 2016	平成29年度 2017	平成30年度 2018	令和元年度 2019	令和2年度 2020
解 剖 体 数 Number of Anatomical Bodies	29	23	28	30	29	33	26

**ハ 法医学講座における解剖** Forensics Course Dissection

区 分 Classification	平成26年度 2014	平成27年度 2015	平成28年度 2016	平成29年度 2017	平成30年度 2018	令和元年度 2019	令和2年度 2020
法 医 解 剖 Forensic Autopsy	166	154	169	302	270	262	276



# Visitor's Guide 2021

## (5) 図書・雑誌 (医学部分館)

### Books and Periodicals (Medical Library)

(令和3年3月31日現在 As of March 31, 2021)

図 書 Books		合 計 Total	雑 誌 Periodicals		合 計 Total
和漢書 Japanese and Chinese Books	洋 書 Foreign Language Books		和雑誌 Japanese Periodicals	洋雑誌 Western Periodicals	
82,976 冊	68,035 冊	151,011 冊	4,166 種	2,471 種	6,637 種

## (6) 国際交流協定

### International Exchange Agreement

締 結 大 学 Conclusion University	国 名 Country Name	締 結 年 月 日 Note
テネシー大学保健科学センター University of Tennessee Health Science Center	ア メ リ カ 合 衆 国 United States of America	昭和57年 5 月 19 日 May 19, 1982
西 イ ン ド 大 学 West India University	ジ ャ マ イ カ Jamaica	平成14年 2 月 25 日 February 25, 2002
中 国 医 科 大 学 China Medical University	中 華 人 民 共 和 国 Chinese People's Republic	平成17年 10 月 25 日 October 25, 2005
ストックホルム大学放射線防護研究センター Stockholm University Radiation Protection Research Center	ス ウ ェーデン 王 国 Sweden	平成25年 3 月 6 日 March 6, 2013
リ ュ ブ リ ャ ナ 大 学 University of Ljubljana	ス ロ ベ ニ ア 共 和 国 Republic of Slovenia	平成26年 11 月 28 日 November 28, 2014
ハ ワ イ 大 学 マ ノ ア 校 University of Hawaii at Manoa	ア メ リ カ 合 衆 国 United States of America	令和元年 8 月 29 日 August 29, 2019
台 北 医 学 大 学 Taipei Medical University	台 湾 Taiwan	令和元年 9 月 26 日 September 26, 2019
チ ェ ン マ イ 大 学 Chiang Mai University	タ イ 王 国 Kingdom of Thailand	令和3年 3 月 29 日 March 29, 2021

## (7) 附属脳神経血管病態研究施設

### Institute of Brain Science

本施設は脳卒中の基礎及び臨床研究と、その実地応用を目的に昭和40年に設置された「脳卒中研究施設」に始まる。当初、成因部門（昭和40年）と病態生理部門（昭和42年）の基礎2部門が設置され、その後、リハビリテーション部門（昭和52年）、神経内科部門（昭和57年）の2部門が加えられた。平成元年に存続期限10年の「脳神経疾患研究施設」に改組され、神経病理、病態生理、リハビリテーション、臨床神経の4部門に加え、遺伝子工学部門（客員）が設置された。広く脳神経疾患の成因・病態の解明、診断法の確立、治療・社会復帰促進などに関する研究の推進を目指した。

平成11年に現行の施設となり、分子病態、脳血管病態、機能回復、神経統御の各部門と細胞工学部門（客員）から構成されることになった。平成17年には細胞工学部門を廃止し、新たに設置された高度先進医学研究センターにその機能を発展的に引き継ぎ、本施設は4部門構成となった。平成19年4月の大学院部局化に伴い、本施設は医学研究科の附属施設となり、各部門も大学院講座として名称を改めた。現在、各講座の主たる研究課題は、脳神経病理学講座が脳神経疾患の病理診断・病態メカニズムの解明、脳血管病態学講座が脳血管障害および関連病態の分子機構の解明、脳神経生理学講座が脳スライスパッチクランプや細胞イメージングを用いた脳の生理機能並びに神経傷害時の機能解析、脳神経内科学講座が神経変性疾患や認知症の病態解明と治療法の開発に関する研究である。

Institute of Brain Science was originally established in 1965, and the research for various brain disorders have been continued to date. From 2007, the Institute has been constituted of 4 departments: Neuropathology, Vascular Biology, Neurophysiology and Neurology. The researchers in the Institute collaborate closely, and are investigating the molecular, cellular, biochemical, immunological, metabolic, physiological and pathological mechanisms of neurodegenerative diseases, cerebrovascular diseases, neuro-inflammatory diseases, brain disorders associated with abnormality of ion channels and receptors, diabetic neuropathy, etc. Our efforts may contribute to better understanding of various human brain diseases.

## (8) 附属高度先進医学研究センター Center for Advanced Medical Research

本センターは専任の研究部門と共同研究施設としての機能を備え、分子生物学と糖鎖工学を基盤とした基礎医学と臨床医学の融合的研究を推進する目的で平成17年に設置された。専任の研究グループは自ら先進的研究を進めるとともに、高度な分子生物学的研究技術をもって、同センターを共同施設として利用する全学の他の研究グループとの共同研究や研究支援を実施する。研究は、酸化ストレスに対する生体の防御機構の解析と酸化ストレスが疾患形成に果たす役割の解析、細胞外マトリックス成分の糖鎖工学的解析が中心である。

This center was established in 2005 to promote basic and clinical medical science based on molecular biology and glycobiology in the post-genomic era. The center consists of department of Stress Response Science, department of Glycotechnology and collaborative research facility. The research groups will work on the advanced researches in each field and also support collaborative researches between other research groups in the University. The researches will focus on the intrinsic defense system against oxidative stress and its role in pathogenesis, and the analysis of extracellular matrix components in the glycobiological perspectives.

## (9) 附属動物実験施設 Institute for Animal Experimentation

本施設は、実験動物の飼養管理の充実を図り、精度の高い動物実験による高度な研究・教育の推進を目指し、昭和54年4月に開設された。管理部・中動物部・小動物部及び特殊動物部（遺伝子改変動物・感染動物等）からなり、医学研究科のみならず、全学共同利用の施設である。

This institute was established in April 1981, in order to support and to promote the University's research for the use of vertebrate laboratory animal. The facilities in this institute were utilized to breed and to care laboratory animals including rodents, rabbits, genetically engineered animals, and animals for experimental infections. The University is required to have an University regulation based on "Act on Welfare and Management of Animals" to oversee and evaluate all aspects of the institution's animal care and use program, including review and approval of all uses of live vertebrate animals in research, teaching, and training. The management section of this institute works in close collaboration with the laboratory animal committee of Hiroaki University, overseeing and evaluating animal care and experimental process with laboratory animals. Also, facilities and management system for laboratory animals are accredited by The Japanese association of laboratory animal facilities of National university corporations.

## (10) 附属子どものこころの発達研究センター Research Center for Child Mental Development

全国的に子どものこころへの対策が行き渡らない要因として、子どものこころに関する研究者・専門家が少ないことが挙げられます。東北地区も支援が十分ではなく、東北地区全体の児童・生徒のこころに対する支援が急な課題となっています。本センターは、平成26年4月に設置され、子どものこころの問題に関する医療的支援や教育・研究活動を進め、東北地区の子どもに対する支援体制の整備及び研究拠点の創生を行っています。平成26年度から弘前市と連携し5歳児発達健診事業、弘前市教育委員会と連携し小学校、中学校コホート調査を行い、子ども達に対する早期のこころの支援を行っています。また福島県の子ども達に対するこころの支援にも従事しています。これらの事業は医学部医学科・保健学科、教育学部他、東北各県の教育委員会、青森県、弘前市が連携しながら進めています。センターは4部門から構成されます。

### ■児童精神医学診療・研究部門

子どもの児童精神医学的な問題に関し、早急な対応が必要な地域へ、医師・臨床心理士を派遣し、診療、相談を行うことで、こころの問題の早期発見・治療、支援を行います。

### ■コホート研究部門

子どものこころの疾患とそれに影響を及ぼす生活習慣など、発症予測システムを構築します。

### ■病態解析・治療開発部門

子どものこころの病態メカニズム解析に加え、予防的な方策を開発することで、児童精神医学的疾患の治療法・予防法の開発を行います。

### ■こころの地域ネットワーク支援室

各地方自治体とネットワークを形成し、東北地区におけるこどもの児童精神医学的問題に関し会議形式でのディスカッションや遠隔相談・情報集積ネットワークを構築し、それを利用した相談等を行い、こころの問題の早期発見・こころの発達支援を行います。

上記4つの部門を融合しながら活動することにより、子どものこころの問題の支援及び予防法の確立を目指すとともに、各地で支援を行っている機関と連携して子どものこころに関する専門家やケアを行える人材を育成することで、支援体制を拡充・整備していきます。

One of the reasons why children are not connected to medical and psychological support is that there are few researchers and experts in this field. There is also not enough support in the Tohoku region, and medical and psychological support for children in this region is an urgent issue. This center was established in April 2014. Since its establishment, we have been promoting medical and psychological support and research activities regarding the mental problems of children. Furthermore, utilizing the knowledge gained through these activities, we are developing support systems and creating research bases for children in the Tohoku region. The three pillars of our activities are:

- 1) The Hiroaki Five-year-old Children Developmental Health Check-up (HFC) study in collaboration with Hiroaki City for early detection of neurodevelopmental disorders.
  - 2) Mental health survey (this survey is planned to be a prospective cohort study) in public elementary and junior high schools in collaboration with Hiroaki City Board of Education.
  - 3) Medical and psychological support for children in Fukushima Prefecture affected by the 2011 Tohoku earthquake.
- These projects are being carried out in collaboration with the Faculty of Medicine and Health Sciences, Faculty of Education, the Board of Education of each prefecture in Tohoku, Aomori Prefecture, and Hiroaki City. The center consists of the following four departments.

### ■The division of treatment for child psychiatric problems

The division sends psychiatrists and clinical psychologists to the place where need help for child psychiatric problems and conducts medical treatment and counseling to detect, support, and treat these problems.

### ■The division of cohort research

The division will clarify the related factors for developing child mental health problems so that construct the system that predicts these problems and the method of early intervention.

### ■The division of research for pathology and treatment

The division tries to clarify the pathology of child mental and developmental problems and develop the methods of prevention and treatment for these problems.

### ■The division of support and care network for child mental health

The division is to construct a network that shares and collects information about the child psychiatric problems in the Tohoku region and pursue a consultation for early detecting and supporting children to resolve these problems.

By cooperation together with all these divisions, we aim to establish the methods to support and prevent child mental health problems. Further, we cooperate with hospital, institutes, and schools that need to address the problems, who can support for cultivating human resource and care for children with mental health problems. We will expand the support systems.

# Visitor's Guide 2021

## (11) 附属健康未来イノベーションセンター Innovation Center for Health Promotion

本センターは、令和2年8月に設置され、産学官民連携の下、子どもから高齢者までの幅広い世代における社会医学的・スポーツ医学的研究など幅広い学際的な研究を行い、国民の体やこころの健康増進に関する提言、各種講演会・研究会等の開催、共同研究や国際交流等による指導的人材の育成を通じ、地域の活性化に資するとともに、我が国における医学的観点からの体やこころの健康・支援対策の社会実装モデルを提案することを目的として下記6部門で構成され、そこに共同研究講座（大手企業：花王・ライオン・カゴメ・クラシエ・サントリー・ファンケル・味の素・大正製薬 等）、それにコラボする基礎講座、臨床講座が関わり、地域社会や他大学研究組織とも接点を持ちながら、研究をしている。

### ■企画戦略部門

企業及び自治体等とのネットワーク構築に関すること。

### ■イノベーション創出部門

認知症・生活習慣病に関する予兆発見及び予防法の創出並びに企業との共同研究に関すること。

### ■地域の健康づくり部門

弘前市を中心とした青森県全域の健康保持増進のための教育・研究支援、地域保健・健康推進に関わる人材育成、健康に関わる知識の啓発・普及、社会基盤の整備及び地域システムの構築に関すること。

### ■スポーツ医科学部門

学生へのスポーツ医科学に関する実践的な知識、経験及び技能に関する教育、スポーツ医科学についての総合的研究、地域住民に対する健康スポーツ活動の推進及び啓発並びに競技スポーツ選手への医科学サポートに関すること。

### ■データ解析部門

医学統計及びAIを活用したビッグデータ解析に関する教育研究、ビッグデータの管理・統計解析に関すること。

### ■臨床研究部門

附属病院を中心とした地域活性化や健康増進につながる臨床研究（特定臨床研究を含む）に関すること。

The center was established to obtain our goals on August 2020. Our goals are contributing to regional vitalization and proposing a social implementation model, which supports physical and mental health from a medical point of view in Japan. To achieve our goals under the collaboration with industry, government, academia and citizen, we perform a wide range of interdisciplinary research such as social medical and sports medicine scientific research in a wide range of generations from children to the elderly, make recommendation on people's physical and mental health promotion, set the various lectures and workshops, and train leader through joint research course and international exchange. The center is organized into 6 department, which includes all joint research course, basic medicine and clinical medicine, and research with the local community and research organizations of other universities.

### ■Department of Planning

Matters related with building network with companies, local governments and related organizations.

### ■Department of Creating Innovation

Matters related with developing prediction methods for dementia and lifestyle diseases as well as researching and commercializing preventative measures for those diseases and co-researching with companies.

### ■Department of Health Promotion Activities

Matters as Following activities performed throughout Aomori Prefecture (mainly, in Hirosaki City)

Supporting education and academic study of health promotion.  
Human resource training on community health and health promotion.  
Enhancing and promoting health education.  
Improving social infrastructure and constructing regional system.

### ■Department of Sports and Exercise Medicine

Education for students on practical knowledge, experiences and skill on sports scientific medicine. Promotion and enlightening for regional citizen on health sports exercise. Sports scientific medical supports for competitive athletes.

### ■Department of data analysis

Academic research of big data analysis using medical statistics and artificial intelligence.  
Management and statistical analysis of big data.

### ■Department of clinical medicine

Medical research (including specific medical trials) on regional revitalization and health promotion with Hirosaki University Hospital.

## 5

## 医学部附属病院 University Hospital

## 使 命

生命倫理に基づいた最先端の医療、医学教育及び研究を实践し、患者の心身に健康と希望をもたらすことにより、地域社会に貢献することである。

## Mission

Our mission is to practice leading-edge medicine, to deliver advanced medical education, and to conduct innovative medical research in accordance with the established ethical standards, thereby bringing physical and psychological health and hope to the lives of patients and contributing to the community wellbeing.

## (1) 患者数及び病床数 Number of Patients and Beds

## イ 診療科別患者数及び病床数

Number of Patients and Beds by Clinical Departments

(令和2年度  
Fiscal Year 2020)(令和3年4月1日現在  
As of April 1, 2021)

診療科名 Clinical Departments	入院患者数 Inpatients		外来患者数 Outpatients		病床数 Number of Beds
	患者延数 Total	1日平均患者数 Daily Average	患者延数 Total	1日平均患者数 Daily Average	
消化器内科／血液内科／膠原病内科 Gastroenterology/Hematology/ Rheumatology	11,020人	30.2人	30,775人	126.6人	39
循環器内科／腎臓内科 Cardiology/Nephrology	15,743	43.1	18,361	75.6	37(47) ※1
呼吸器内科／感染症科 Respiratory Medicine/Infectious Diseases	9,556	26.2	11,064	45.5	26
内分泌内科／糖尿病代謝内科 Endocrinology/Diabetes and Metabolism	8,260	22.6	24,346	100.2	30
脳神経内科 Neurology	3,012	8.3	4,599	18.9	9
腫瘍内科 Medical Oncology	2,430	6.7	6,348	26.1	6
神経科精神科 Neuro-psychiatry	7,310	20.0	22,394	92.2	41
小児科 Pediatrics	12,968	35.5	7,877	32.4	36
呼吸器外科／心臓血管外科 Thoracic Surgery/Cardiovascular Surgery	8,356	22.9	4,672	19.2	25
消化器外科／乳腺外科／甲状腺外科 Gastroenterological Surgery/ Breast Surgery/Thyroid Surgery	14,718	40.3	14,324	58.9	45
整形外科 Orthopaedic Surgery	14,539	39.8	24,479	100.7	48
皮膚科 Dermatology	3,979	10.9	16,197	66.7	12
泌尿器科 Urology	11,192	30.7	17,558	72.3	37
眼科 Ophthalmology	6,569	18.0	12,626	52.0	26
耳鼻咽喉科 Otorhinolaryngology	10,615	29.1	15,322	63.1	34
放射線治療科 Radiation Oncology	5,268	14.4	17,284	71.1	21
放射線診断科 Diagnostic Radiology	26	0.1	28,875	118.8	0 ※2
産科婦人科 Obstetrics and Gynecology	11,467	31.4	18,643	76.7	38
麻酔科 Anesthesiology	139	0.4	13,858	57.0	2
脳神経外科 Neurosurgery	9,965	27.3	5,532	22.8	21
形成外科 Plastic and Reconstructive Surgery	4,036	11.1	4,075	16.8	15
小児外科 Pediatric Surgery	1,202	3.3	2,497	10.3	6
歯科口腔外科 Dentistry and Oral Surgery	3,510	9.6	11,169	46.0	12
救急科 Emergency Department	1,277	3.5	1,443	5.9	2
リハビリテーション科 Rehabilitation Medicine	739	2.0	39,450	162.3	4
総合診療部 General Medicine	—	—	653	2.7	—
感染症病床 Infectious	—	—	—	—	6
R I Intensive Care Unit	—	—	—	—	5
I C U Intensive Chemotherapy Unit	—	—	—	—	16
I C T U Neonatal Intensive Care Unit	—	—	—	—	3
N I C U Growing Care Unit	—	—	—	—	6
G C U Stroke Care Unit	—	—	—	—	10
S C U Advanced Emergency and Disaster Medical Center	—	—	—	—	6
高度救命救急センター	—	—	—	—	20(10) ※3
合 計 Total	177,896	487.4	374,421	1,540.8	644

※1 ( )内の病床数は、高度救命救急センターの後方病床10床を含む病床数。

※2 放射線診断科の入院患者は、放射線治療科の病床を使用。

※3 ( )内の病床数は、後方病床10床を除く病床数。

外来診療実日数243日

Medical Consultatins: 243 Days



# Visitor's Guide 2021

## □ 救急患者数 Number of Emergency Patients

(令和2年度 Fiscal Year 2020)

月 別 by Month	2020 4月	5月	6月	7月	8月	9月	10月	11月	12月	2021 1月	2月	3月	合計 Total
患者数(人) Patients	432	519	462	564	490	511	506	480	498	407	430	419	5,718

## 八 年度別患者数 Number of Patients by Fiscal Year

区 分 Classification 年度別 by Fiscal Year	入 院 Inpatient					外 来 Outpatient	
	病床数 Number of Beds	患者数 Total Patients	1日平均 Daily Average	稼働率 Bed Occupancy Rate	平均在院日数 Average Length of Hospitalization	患者数 Total Patients	1日平均 Daily Average
平成28年度 2016	644 床	192,057人	526.2 人	81.7 %	15.4 日	364,502人	1,500.0 人
平成29年度 2017	644	193,846	531.1	82.5	15.0	375,887	1,540.5
平成30年度 2018	644	193,338	529.7	82.3	15.0	383,230	1,570.6
令和元年度 2019	644	190,178	519.6	80.7	14.0	386,170	1609.0
令和2年度 2020	644	177,896	487.4	75.7	13.7	374,421	1,540.8

## (2) 臨床検査件数 Number of Clinical Laboratory Tests

(令和2年度 Fiscal Year 2020)

区 分 Classification	入 院 Inpatient	外 来 Outpatient	合 計 Total
尿・糞便等検査 Urine, feces, etc.	34,936 件	67,301 件	102,237 件
血液学的検査 Hematologic Test	240,729	258,254	498,983
生化学的検査(1) Biochemical Test (1)	1,097,639	1,281,603	2,379,242
生化学的検査(2) Biochemical Test (2)	44,495	136,290	180,785
免疫学的検査 Immunological Test	115,818	174,059	289,877
微生物学的検査 Microbiological Test	22,222	7,699	29,921
呼吸循環機能検査 Respiratory and Cardiovascular Function Test	15,004	25,521	40,525
超音波検査等 Ultrasonic Imaging, etc.	8,407	14,697	23,104
監視装置による諸検査 Inspection by monitoring Device	58,957	1,610	60,567
脳波検査等 EEG Test, etc.	377	531	908
神経・筋検査 Neurosmuscular Test	414	869	1,283
耳鼻咽喉科学的検査 Otolaryngological Test	585	4,775	5,360
眼科学的検査 Ophthalmologic Function Test	21,026	51,161	72,187
皮膚科学的検査 Dermatologic Test	7	260	267
臨床心理・神経心理検査 Clinical Psychology and Neuropsychological Test	144	1,183	1,327
負荷試験等 Load Test, etc.	1,516	629	2,145
内視鏡検査 Endoscopic Test	1,582	7,005	8,587
診断穿刺・検体採取 Diagnostic Centesis and Specimen Sampling	3,582	82,437	86,019
病理診断 Pathological Diagnosis	12,257	12,909	25,166
合 計 Total	1,679,697	2,128,793	3,808,490



▲SCU Stroke Care Unit



▲ロボットスーツHAL® 医療用下肢タイプ HAL Lower Limb Type

## (3) 放射線検査数及び治療件数 Number of Radiological Tests and Therapy Cases

(令和2年度 Fiscal Year 2020)

区 分 Classification			入院患者数 (人) Inpatients (People)	外来患者数 (人) Outpatients (People)	合 計 Total
一般撮影 (単純) Plain radiography	呼吸器・循環器	Respiratory apparatus, circulatory organ	10,230	22,328	32,558
	消化器	Digestive organ	2,298	2,887	5,185
	骨部	Bone	2,469	17,712	20,181
	軟部 (乳房)	Soft tissue (Mammography)	24	503	527
	歯部	Dental radiography	567	3,154	3,721
	歯科用CT	Dental CT	6	960	966
	ポータブル撮影	Portable radiography	17,064	2,505	19,569
	手術室撮影	Operating room radiography	2,195	65	2,260
	特殊撮影	Special radiography	356	2,609	2,965
	その他	Other	100	191	291
一般撮影 (造影) Contrast radiography	単純造影撮影	Plain, contrast radiography	79	184	263
	呼吸器 (光学医療診療部を除く)	Respiratory apparatus (Division of Endoscopy is excluded)	23	16	39
	消化器 (光学医療診療部を除く)	Digestive organ (Division of Endoscopy is excluded)	383	286	669
	泌尿器	Urinary organ	310	536	846
	瘻孔造影	Fistulography	105	5	110
	肝臓・胆嚢・膵臓造影	Liver, gallbladder, pancreatic contrast radiography	4		4
	婦人科骨盤臓器造影	Gynecologic, pelvic contrast radiography		67	67
	非血管系IVR	Non-vascular IVR	7	1	8
	その他	Other	475	132	607
血管造影検査 Angiography	頭頸部血管造影 (検査)	Craniocervical angiography	216		216
	頭頸部血管造影 (IVR)	Craniocervical angiography (IVR)	152		152
	心臓カテーテル法 (検査)	Cardiac catheterization	443		443
	心臓カテーテル法 (IVR)	Cardiac catheterization (IVR)	1,128		1,128
	胸・腹部血管造影 (検査)	Thoraco-abdominal angiography	75		75
	胸・腹部血管造影 (IVR)	Thoraco-abdominal angiography (IVR)	311		311
	四肢血管造影 (検査)	Upper/lower limb angiography	1		1
	四肢血管造影 (IVR)	Upper/lower limb angiography (IVR)	18		18
	その他	Other	6		6
X線CT検査 Computed tomography	単純CT検査	Plain CT	2,209	6,163	8,372
	造影CT検査	Contrast-enhanced CT	3,002	8,709	11,711
	大腸	Large intestine CT			0
	特殊CT検査 (管腔描出を行った場合)	Special CT (Lumen depiction)			0
	その他 (治療CT)	Other (Radiation therapy CT)	247	373	620
MRI検査 Magnetic resonance imaging	単純MRI検査	Plain MRI	997	3,445	4,442
	造影MRI検査	Contrast-enhanced MRI	796	2,369	3,165
	特殊MRI検査 (管腔描出を行った場合)	Special MRI (Lumen depiction)			0
	その他	Other			0
間接撮影 (単純) Fluorography	呼吸器・循環器	Respiratory apparatus, circulatory organ			0
	その他	Other			0
核医学検査 (in-vivo検査) (体外からの計測に よらない諸検査等)  Nuclear medicine (in vivo examination)	SPECT	Single photon emission computed tomography	46	95	141
	全身シンチグラム	Whole body scintigram	116	123	239
	部分 (静態) シンチグラム	Static scintigram	8	18	26
	甲状腺シンチグラム	Thyroid scintigram		2	2
	部分 (動態) シンチグラム	Dynamic scintigram	10	58	68
	ポジトロン断層撮影	Positron emission tomography	14	1,183	1,197
	循環血液量測定	Measurement of intravascular volume			0
	血球量測定	Measurement of blood corpuscles			0
	赤血球寿命・吸収機能	Red cell lifespan, absorption function			0
	血小板寿命・造血機能	Platelet lifespan, hematopoietic function			0
	その他	Other			0
	骨塩定量	Bone mineral density	172	705	877
超音波検査 Ultrasonography	超音波検査	Ultrasonography			0
その他 Other examination	その他	Other			0
放射線治療 Radiation therapy	X線表在治療	X-ray superficial radiotherapy			0
	コバルト60遠隔照射	Telecobalt therapy			0
	ガンマナイフ定位放射線治療	Gamma Knife stereotactic radiation therapy			0
	高エネルギー放射線照射 (延べ人数)	High energy radiotherapy (cumulative total number of patients)	7,523	4,562	12,085
	術中照射	Intraoperative radiation therapy			0
	直線加速器定位放射線治療 (実人数)	Linac accelerator stereotactic radiation therapy (actual number of patients)	48	14	62
	強度変調放射線治療 (延べ人数)	Intensity-modulated radiation therapy (cumulative total number of patients)	912	798	1,710
	全身照射 (実人数)	Total body irradiation (actual number of patients)	14		14
	放射線粒子照射	Particle-beam radiation therapy			0
	密封小線源・外部照射	Brachytherapy, external irradiation			0
	内部照射 (腔内) (実人数)	Internal irradiation (Intracavitary brachytherapy) (actual number of patients)	18	3	21
	前立腺密封小線源治療 (実人数)	Prostate brachytherapy (actual number of patients)	17		17
	血液照射	Irradiation of blood products			0
	温熱治療	Hyperthermia			0
	その他 (実人数)	Other therapies (actual number of patients)			0
	治療計画	Radiation therapy planning system	806	305	1,111

# Visitor's Guide 2021

## (4) 手術及び麻酔件数 Number of Surgical Operations and Anesthetic Cases

(令和2年度 Fiscal Year 2020)

区 分 Classification	手 術 件 数 Number of Surgical Operations						麻 酔 件 数 Number of Anesthetic Cases		
	0～ 999点	1,000～ 2,999点	3,000～ 4,999点	5,000～ 9,999点	10,000 点以上	計	0～ 999点	1,000点 以 上	計
消化器内科／血液内科／膠原病内科 Gastroenterology/ Hematology/Rheumatology	1	1	88	322	405	817		24	24
循環器内科／腎臓内科 Cardiology/Nephrology	12	14	93	129	1,026	1,274	301	94	395
呼吸器内科／感染症科 Respiratory Medicine/ Infectious Diseases			6	2	2	10		14	14
内分泌内科／糖尿病代謝内科 Endocrinology/Diabetes and Metabolism						0			0
脳 神 経 内 科 Neurology	3					3			0
腫 瘍 内 科 Medical Oncology	6	29	2		86	123			0
神 経 科 精 神 科 Neuro-psychiatry						0			0
小 児 科 Pediatrics	2	29	10	1	26	68	393	34	427
呼吸器外科／心臓血管外科 Thoracic Surgery/ Cardiovascular Surgery	8	11	154	25	650	848	22	1,598	1,620
消化器外科／乳腺外科／甲状腺外科 Gastroenterological Surgery/Breast Surgery/ Thyroid Surgery	10	21	11	52	882	976	5	1,203	1,208
整 形 外 科 Orthopaedic Surgery	23	81	61	102	963	1,230	321	889	1,210
皮 膚 科 Dermatology	21	135	79	11	153	399	2	57	59
泌 尿 器 科 Urology	7	91	326	48	383	855	122	686	808
眼 科 Ophthalmology	23	151	42	63	1,166	1,445	606	153	759
耳 鼻 咽 喉 科 Otorhinolaryngology	61	207	217	99	356	940	3	478	481
放 射 線 治 療 科 Radiation Oncology					2	2	6		6
放 射 線 診 断 科 Diagnostic Radiology	1	4			185	190		1	1
産 科 婦 人 科 Obstetrics and Gynecology	5	198	183	222	380	988	150	386	536
麻 酔 科 Anesthesiology						0	55	30	85
脳 神 経 外 科 Neurosurgery	17	35	13	0	356	421	4	284	288
形 成 外 科 Plastic and Reconstructive Surgery	45	129	116	102	150	542		239	239
小 児 外 科 Pediatric Surgery	6	11	10	49	114	190	17	315	332
歯 科 口 腔 外 科 Dentistry and Oral Surgery	1,597	720	24	7	104	2,452		154	154
救 急 科 Emergency Department	85	53	102	3	19	262	1	5	6
リハビリテーション科 Rehabilitation Medicine						0			0
総 合 診 療 部 General Medicine						0			0
合 計 Total	1,933	1,920	1,537	1,237	7,408	14,035	2,008	6,644	8,652

※1 手術及び麻酔件数は、手術部以外の分を含んだ件数である。

※2 麻酔件数には、硬膜外麻酔後における局所麻酔剤の持続的注入、低体温療法、神経ブロックを含まない。

(上表のうち麻酔科医師が実施した麻酔件数 0～999点 141件、1,000点以上 4,109件、計4,250件)

## (5) 分娩数及び出生児数 Number of Deliveries and Births

平成30年度 2018				令和元年度 2019				令和2年度 2020			
超低出生 体重児 Extremely Low Birth Weight Infant	極低出生 体重児 Very Low Birth Weight Infant	低出生 体重児 Low Birth Weight Infant	新生児 Normal Birth Weight	超低出生 体重児 Extremely Low Birth Weight Infant	極低出生 体重児 Very Low Birth Weight Infant	低出生 体重児 Low Birth Weight Infant	新生児 Normal Birth Weight	超低出生 体重児 Extremely Low Birth Weight Infant	極低出生 体重児 Very Low Birth Weight Infant	低出生 体重児 Low Birth Weight Infant	新生児 Normal Birth Weight
0	0	46	223	2	0	47	223	0	1	37	224
正常分娩 Normal Deliveries	異常分娩 Complications	計 Total		正常分娩 Normal Deliveries	異常分娩 Complications	計 Total		正常分娩 Normal Deliveries	異常分娩 Complications	計 Total	
146	126	272		142	132	274		146	116	262	

※1 体重による新生児区分

超低出生体重児＜1,000g ≤ 極低出生体重児＜1,500g ≤ 低出生体重児＜2,500g ≤ 新生児

※2 分娩数には死産数を含むが、出生児数には含まない。

※3 異常分娩は吸引分娩・鉗子分娩・骨盤位分娩・帝王切開・死産

※4 多胎の分娩はそれぞれの児についての分娩様式を数えた。

# (6) 処方枚数・処方件数・処方剤数・その他 Number of Prescriptions, etc.

<div> <div>年度別</div> <div>by Fiscal Year</div> </div> <div> <div>区分</div> <div>Classification</div> </div>		平成30年度 2018			令和元年度 2019			令和2年度 2020		
		枚数 Forms	件数 Cases	剤数 Doses	枚数 Forms	件数 Cases	剤数 Doses	枚数 Forms	件数 Cases	剤数 Doses
調剤薬 (内、麻薬) Prescriptions (Opioids)	入院 Inpatients	97,900 (4,413)	214,217 (4,413)	1,593,364 (26,373)	98,031 (3,761)	173,979 (3,761)	1,059,608 (23,911)	95,819 (3,220)	170,379 (3,220)	1,032,055 (20,548)
	外来 Outpatients	12,758 (238)	44,244 (238)	1,049,800 (4,213)	12,921 (272)	37,799 (272)	796,550 (5,886)	10,618 (166)	32,472 (166)	727,835 (3,338)
	計 Total	110,658 (4,651)	258,461 (4,651)	2,643,164 (30,586)	110,952 (4,033)	211,778 (4,033)	1,856,158 (29,797)	106,437 (3,386)	202,851 (3,386)	1,759,890 (23,886)
注射薬 (内、麻薬) Injections (Opioids)	入院 Inpatients	116,925 (20,182)	443,089 (20,182)	729,550 (43,873)	115,875 (20,970)	446,923 (20,970)	728,273 (44,407)	112,259 (19,398)	434,225 (19,398)	695,993 (41,694)
	外来 Outpatients	28,802 (178)	56,121 (178)	98,535 (244)	29,814 (202)	59,362 (202)	100,277 (254)	30,669 (160)	60,682 (160)	106,393 (188)
	計 Total	145,727 (20,360)	499,210 (20,360)	828,085 (44,117)	145,689 (21,172)	506,285 (21,172)	828,550 (44,661)	142,928 (19,558)	494,907 (19,558)	802,386 (41,882)
薬剤管理指導件数 Pharmaceutical Care		7,274			8,760			7,759		
退院時薬剤管理指導件数 Discharge Pharmaceutical Care		28			14			52		
TPN調製件数 TPN		548			694			574		
薬剤情報提供件数 Drug Information for Outpatients		6,290			5,444			4,775		
外来抗癌剤調製件数 Anticancer Drug Preparation for Outpatients		22,001			22,098			25,322		
入院抗癌剤調製件数 Anticancer Drug Preparation for Inpatients		6,097			6,560			6,540		

# (7) 先進医療承認状況 Advanced Medical Technology

<div>区分</div> <div>Classification</div>	承認年月日 Designation date
パクリタキセル静脈内投与（一週間に一回投与するものに限る。）及びカルボプラチン腹腔内投与（三週間に一回投与するものに限る。）の併用療法	平成27年 2月1日
内視鏡下手術用ロボットを用いた腹腔鏡下広汎子宮全摘術 子宮頸がん（FIGOによる臨床進行期分類がⅠB期以上及びⅡB期以下の扁平上皮がん又はFIGOによる臨床進行期分類がⅠA2期以上及びⅡB期以下の腺がん）であって、リンパ節転移及び腹腔内臓器に転移していないものに限る。）	平成29年 3月1日
デモゾロミド用量強化療法 膠芽腫（初発時の初期治療後に再発又は増悪したものに限る。）	平成29年 5月1日
ニボルマブ静脈内投与及びドセタキセル静脈内投与の併用療法 進行再発非小細胞肺癌（ステージがⅢB期、ⅢC期若しくはⅣ期又は術後に再発したものであって、化学療法が行われたものに限る。）	平成30年 3月1日
MRI撮影及び超音波検査融合画像に基づく前立腺針生検法	平成30年12月1日
抗悪性腫瘍剤治療における薬剤耐性遺伝子検査	令和元年 7月1日

# Visitor's Guide 2021

## (8) 厚生労働大臣の定める施設基準等の届出状況 Designation of Medical Institutions

(令和3年5月1日現在 As of May 1, 2021)

区 分 Classification		届 出 年 月 日
地域歯科診療支援病院歯科初診料		平成18年 4 月 1 日
歯科外来診療環境体制加算 2		平成20年 6 月 1 日
歯科診療特別対応連携加算		平成24年 4 月 1 日
特定機能病院入院基本料 7対1 (一般病棟)		平成19年 6 月 1 日
特定機能病院入院基本料 13対1 (精神病棟)		平成22年 8 月 1 日
救急医療管理加算		令和 2 年 4 月 1 日
超急性期脳卒中加算		平成20年 4 月 1 日
診療録管理体制加算 1		平成30年 6 月 1 日
医師事務作業補助体制加算 1 25対1		令和 2 年11月 1 日
急性期看護補助体制加算 25対1・看護補助者5割未満 (一般病棟)		令和 3 年 4 月 1 日
看護職員夜間配置加算 12対1 (1) (一般病棟)		平成29年 1 月 1 日
看護補助加算 2 (精神病棟)		平成31年 4 月 1 日
療養環境加算	第一病棟2階・R1病棟	平成15年 9 月 1 日
	第一病棟4階	平成11年 5 月 1 日
	第一病棟5階	平成15年 4 月 1 日
	第一病棟6階	平成15年 4 月 1 日
	第一病棟7階	令和 元 年 6 月 1 日
	第一病棟8階	平成30年12月 1 日
	第二病棟2階	平成11年 5 月 1 日
	第二病棟3階・GCU	平成15年 4 月 1 日
	第二病棟4階	平成11年 5 月 1 日
	第二病棟6階	平成11年 5 月 1 日
	第二病棟8階	平成17年 6 月 1 日
重症者等療養環境特別加算		平成 9 年 2 月 1 日
無菌治療室管理加算 1		平成24年 4 月 1 日
緩和ケア診療加算		平成30年 4 月 1 日
精神科身体合併症管理加算		平成28年 5 月 1 日
医療安全対策加算 1		平成18年 4 月 1 日
感染防止対策加算 1、感染防止対策地域連携加算		平成25年 5 月 1 日
抗菌薬適正使用支援加算		平成30年 4 月 1 日
患者サポート体制充実加算		平成27年 6 月 1 日
褥瘡ハイリスク患者ケア加算		平成18年 4 月 1 日
ハイリスク妊娠管理加算		平成20年 4 月 1 日
ハイリスク分娩管理加算		平成22年 5 月 1 日
後発医薬品使用体制加算 1		令和 元 年 7 月 1 日
病棟薬剤業務実施加算 1		令和 2 年10月 1 日
データ提出加算 2		平成24年10月 1 日
入退院支援加算 2		平成24年 4 月 1 日
精神疾患診療体制加算		平成28年 5 月 1 日
救命救急入院料 4		平成22年 8 月 1 日
特定集中治療室管理料 1		平成28年 5 月 1 日
ハイケアユニット入院医療管理料 1		平成29年 4 月 1 日
新生児特定集中治療室管理料 2		平成27年 6 月 1 日
小児入院医療管理料 2 (注2加算)		平成28年 2 月 1 日
がん患者指導管理料イ、ロ		令和 3 年 2 月 1 日
遠隔モニタリング加算 (ペースメーカー指導管理料)		令和 2 年 4 月 1 日
糖尿病合併症管理料		平成21年10月 1 日



区 分 Classification	届 出 年 月 日
がん性疼痛緩和指導管理料	平成22年 4 月 1 日
がん患者指導管理料Ⅷ	平成26年 9 月 1 日
がん患者指導管理料Ⅱ	令和 2 年 4 月 1 日
外来緩和ケア管理料	平成30年 4 月 1 日
移植後患者指導管理料（臓器移植後）	平成24年11月 1 日
移植後患者指導管理料（造血幹細胞移植後）	平成25年 2 月 1 日
糖尿病透析予防指導管理料	平成24年 6 月 1 日
小児運動器疾患指導管理料	令和 2 年 4 月 1 日
婦人科特定疾患治療管理料	令和 2 年 4 月 1 日
腎代替療法指導管理料	令和 2 年 4 月 1 日
院内トリアージ実施料	平成25年 8 月 1 日
外来放射線照射診療料	平成24年 4 月 1 日
がん治療連携計画策定料	平成23年 6 月 1 日
ハイリスク妊産婦連携指導料 1	平成30年 4 月 1 日
ハイリスク妊産婦連携指導料 2	令和 2 年 4 月 1 日
肝炎インターフェロン治療計画料	平成22年 4 月 1 日
薬剤管理指導料	平成13年 9 月 1 日
医療機器安全管理料 1、2	平成20年 4 月 1 日
総合医療管理加算（歯科疾患管理料）	平成20年 6 月 1 日
歯科治療時医療管理料	平成20年 6 月 1 日
在宅腫瘍治療電場療法指導管理料	平成30年 4 月 1 日
持続血糖測定器加算（間歇注入シリンジポンプと連動する持続血糖測定器を用いる場合）	平成26年 4 月 1 日
遺伝学的検査	平成30年10月 1 日
骨髓微小残存病変量測定	令和 元年 7 月 1 日
BRCA1／2遺伝子検査	令和 2 年 4 月 1 日
がんゲノムプロファイリング検査	令和 2 年 4 月 1 日
先天性代謝異常症検査	令和 2 年 4 月 1 日
抗HLA抗体（スクリーニング検査）及び抗HLA抗体（抗体特異性同定検査）	平成31年 2 月 1 日
HPV 核酸検出及びHPV 核酸検出（簡易ジェノタイプ判定）	平成22年 4 月 1 日
ウイルス・細菌核酸多項目同時検出	令和 2 年10月 1 日
検体検査管理加算（Ⅳ）	平成25年 6 月 1 日
遺伝カウンセリング加算	平成30年10月 1 日
遺伝性腫瘍カウンセリング加算	令和 2 年 4 月 1 日
心臓カテーテル法による諸検査の血管内視鏡検査加算	平成12年 4 月 1 日
時間内歩行試験及びシャトルウォーキングテスト	平成24年 4 月 1 日
胎児心エコー法	平成22年 4 月 1 日
ヘッドアップティルト試験	平成24年 4 月 1 日
人工臓器検査	令和 元年 6 月 1 日
皮下連続式グルコース測定	平成22年 4 月 1 日
長期継続頭蓋内脳波検査	平成12年 4 月 1 日
神経学的検査	平成20年 4 月 1 日
補聴器適合検査	平成13年 4 月 1 日
黄斑局所網膜電図	令和 2 年 6 月 1 日
全視野精密網膜電図	令和 2 年 6 月 1 日
小児食物アレルギー負荷検査	平成30年 4 月 1 日
内服・点滴誘発試験	平成22年 4 月 1 日
センチネルリンパ節生検（片側）	平成22年 4 月 1 日

# Visitor's Guide 2021

区 分 Classification	届 出 年 月 日
経気管支凍結生検法	令和 2 年 4 月 1 日
精密触覚機能検査	令和 2 年 4 月 1 日
画像診断管理加算 2	平成 14 年 10 月 1 日
ポジトロン断層撮影	平成 20 年 6 月 1 日
ポジトロン断層・コンピューター断層複合撮影	平成 20 年 6 月 1 日
CT 撮影及び MRI 撮影	平成 18 年 4 月 1 日
冠動脈 CT 撮影加算	平成 20 年 4 月 1 日
血流予備量比コンピューター断層撮影	令和 2 年 4 月 1 日
外傷全身 CT 加算	平成 28 年 5 月 1 日
心臓 MRI 撮影加算	平成 20 年 4 月 1 日
乳房 MRI 撮影加算	平成 28 年 4 月 1 日
小児鎮静下 MRI 撮影加算	平成 30 年 4 月 1 日
頭部 MRI 撮影加算	令和 2 年 7 月 1 日
抗悪性腫瘍剤処方管理加算	平成 22 年 5 月 1 日
外来化学療法加算 1	平成 20 年 6 月 1 日
無菌製剤処理料	平成 10 年 6 月 1 日
心大血管疾患リハビリテーション料 (I)	令和 3 年 2 月 1 日
脳血管疾患等リハビリテーション料 (I)	平成 27 年 5 月 1 日
運動器リハビリテーション料 (I)	平成 22 年 4 月 1 日
呼吸器リハビリテーション料 (I)	平成 28 年 9 月 1 日
がん患者リハビリテーション料	平成 28 年 7 月 1 日
歯科口腔リハビリテーション料 2	平成 28 年 1 月 1 日
認知療法・認知行動療法 1	平成 24 年 4 月 1 日
抗精神病特定薬剤治療指導管理料 (治療抵抗性統合失調症治療指導管理料に限る。)	平成 24 年 4 月 1 日
硬膜外自家血注入	平成 28 年 4 月 1 日
人工腎臓	令和 元 年 6 月 1 日
導入期加算 2 及び腎代替療法実績加算	平成 30 年 4 月 1 日
人工臓器療法	令和 元 年 6 月 1 日
歩行運動処置 (ロボットスーツによるもの)	平成 29 年 2 月 1 日
手術用顕微鏡加算	平成 29 年 7 月 1 日
口腔粘膜処置	平成 30 年 4 月 1 日
CAD/CAM 冠	平成 28 年 3 月 1 日
有床義歯修理及び有床義歯内面適合法の歯科技工加算	平成 28 年 8 月 1 日
皮膚悪性腫瘍切除術 (センチネルリンパ節加算を算定する場合に限る。)	平成 22 年 4 月 1 日
四肢・軀幹軟部悪性腫瘍手術及び骨悪性腫瘍手術の注に掲げる処理骨再建加算	令和 2 年 4 月 1 日
組織拡張器による再建手術 (一連につき) (乳房 (再建手術) の場合に限る。)	平成 26 年 8 月 1 日
骨移植術 (軟骨移植術を含む。)(自家培養軟骨移植術に限る。)	平成 25 年 11 月 1 日
後縦靱帯骨化症手術 (前方進入によるもの)	平成 30 年 4 月 1 日
椎間板内酵素注入療法	令和 2 年 4 月 1 日
原発性悪性脳腫瘍光線力学療法加算	平成 28 年 2 月 1 日
脳刺激装置植込術及び脳刺激装置交換術	平成 12 年 4 月 1 日
脊髄刺激装置植込術及び脊髄刺激装置交換術	平成 12 年 4 月 1 日
仙骨神経刺激装置植込術及び仙骨神経刺激装置交換術 (便秘禁に対して実施する場合)	平成 27 年 6 月 1 日
羊膜移植術	平成 29 年 2 月 1 日
緑内障手術 (緑内障治療用インプラント挿入術 (プレートのあるもの))	平成 26 年 4 月 1 日
網膜再建術	平成 26 年 4 月 1 日
人工中耳植込術	平成 30 年 4 月 1 日

区 分 Classification	届 出 年 月 日
人工内耳植込術	平成 8 年 11 月 1 日
植込型骨導補聴器移植術及び植込型骨導補聴器交換術	平成 25 年 2 月 1 日
内視鏡下鼻・副鼻腔手術 V 型（拡大副鼻腔手術）	平成 30 年 6 月 1 日
鏡視下咽頭悪性腫瘍手術（軟口蓋悪性腫瘍手術を含む。）	令和 2 年 5 月 1 日
鏡視下喉頭悪性腫瘍手術	令和 2 年 5 月 1 日
上顎骨形成術（骨移動を伴う場合に限る。）（歯科診療以外の診療に係るものに限る。）、下顎骨形成術（骨移動を伴う場合に限る。）（歯科診療以外の診療に係るものに限る。）	平成 20 年 6 月 1 日
上顎骨形成術（骨移動を伴う場合に限る。）（歯科診療に係るものに限る。）、下顎骨形成術（骨移動を伴う場合に限る。）（歯科診療に係るものに限る。）	平成 24 年 6 月 1 日
顎関節人工関節全置換術（歯科診療に係るものに限る。）	令和 2 年 4 月 1 日
乳腺悪性腫瘍手術（乳がんセンチネルリンパ節加算 1 又は乳がんセンチネルリンパ節加算 2 を算定する場合に限る。）	平成 22 年 4 月 1 日
乳腺悪性腫瘍手術（乳輪温存乳房切除術（腋窩郭清を伴わないもの）及び乳輪温存乳房切除術（腋窩郭清を伴うもの））	令和 3 年 2 月 1 日
ゲル充填人工乳房を用いた乳房再建術（乳房切除後）	平成 26 年 8 月 1 日
内視鏡下筋層切開術	平成 30 年 2 月 1 日
食道縫合術（穿孔、損傷）（内視鏡によるもの）、内視鏡下胃・十二指腸穿孔瘻孔閉鎖術、胃瘻閉鎖術（内視鏡によるもの）、小腸瘻閉鎖術（内視鏡によるもの）、結腸瘻閉鎖術（内視鏡によるもの）、腎（腎盂）腸瘻閉鎖術（内視鏡によるもの）、尿管腸瘻閉鎖術（内視鏡によるもの）、膀胱腸瘻閉鎖術（内視鏡によるもの）及び腔腸瘻閉鎖術（内視鏡によるもの）	平成 30 年 4 月 1 日
経皮的冠動脈形成術（特殊カテーテルによるもの）	平成 14 年 9 月 1 日
胸腔鏡下弁形成術	令和 元 年 7 月 1 日
胸腔鏡下弁置換術	令和 元 年 7 月 1 日
経カテーテル大動脈弁置換術	令和 元 年 11 月 1 日
経皮的僧帽弁クリップ術	令和 3 年 5 月 1 日
不整脈手術 左心耳閉鎖術（経カテーテル的手術によるものに限る。）	令和 2 年 4 月 1 日
経皮的中隔心筋焼灼術	平成 16 年 4 月 1 日
ペースメーカー移植術及びペースメーカー交換術	平成 10 年 4 月 1 日
ペースメーカー移植術及びペースメーカー交換術（リードレスペースメーカー）	平成 30 年 4 月 1 日
両心室ペースメーカー移植術（心筋電極の場合）及び両心室ペースメーカー交換術（心筋電極の場合）	令和 2 年 4 月 1 日
両心室ペースメーカー移植術（経静脈電極の場合）及び両心室ペースメーカー交換術（経静脈電極の場合）	平成 18 年 4 月 1 日
植込型除細動器移植術（心筋リードを用いるもの）及び植込型除細動器交換術（心筋リードを用いるもの）	令和 2 年 4 月 1 日
植込型除細動器移植術（経静脈リードを用いるもの又は皮下植込型リードを用いるもの）、植込型除細動器交換術（その他のもの）	平成 9 年 10 月 1 日
及び経静脈電極抜去術	平成 24 年 4 月 1 日
両室ペーシング機能付き植込型除細動器移植術（心筋電極の場合）及び両室ペーシング機能付き植込型除細動器交換術（心筋電極の場合）	令和 2 年 4 月 1 日
両室ペーシング機能付き植込型除細動器移植術（経静脈電極の場合）及び両室ペーシング機能付き植込型除細動器交換術（経静脈電極の場合）	平成 20 年 4 月 1 日
大動脈バルーンパンピング法（IABP 法）	平成 10 年 4 月 1 日
経皮的循環補助法（ポンプカテーテルを用いたもの）	令和 元 年 11 月 1 日
補助人工心臓	平成 9 年 10 月 1 日
経皮的下肢動脈形成術	令和 2 年 4 月 1 日
バルーン閉塞下経静脈的塞栓術	平成 30 年 11 月 1 日
胆管悪性腫瘍手術（膵頭十二指腸切除及び肝切除（葉以上）を伴うものに限る。）	平成 28 年 4 月 1 日
腹腔鏡下肝切除術	平成 24 年 4 月 1 日
生体部分肝移植術	平成 10 年 4 月 1 日
腹腔鏡下膵腫瘍摘出術 及び腹腔鏡下膵体尾部腫瘍切除術	平成 30 年 4 月 1 日 平成 24 年 4 月 1 日
腹腔鏡下膵体尾部腫瘍切除術（内視鏡手術用支援機器を用いる場合）	令和 2 年 4 月 1 日
早期悪性腫瘍大腸粘膜下層剥離術	平成 24 年 4 月 1 日
腹腔鏡下小切開副腎摘出術	平成 20 年 4 月 1 日
腹腔鏡下直腸切除・切断術（内視鏡手術用支援機器を用いる場合）	平成 30 年 4 月 1 日

# Visitor's Guide 2021

区 分 Classification	届 出 年 月 日
腹腔鏡下腎盂形成手術（内視鏡手術用支援機器を用いる場合）	令和 2 年 4 月 1 日
腹腔鏡下小切開腎部分切除術、腹腔鏡下小切開腎摘出術、腹腔鏡下小切開腎（尿管）悪性腫瘍手術	平成20年 4 月 1 日
腹腔鏡下腎悪性腫瘍手術（内視鏡手術用支援機器を用いるもの）	平成28年 4 月 1 日
同種死体腎移植術	平成20年 9 月 1 日
生体腎移植術	平成20年 4 月 1 日
膀胱水圧拡張術	平成22年 4 月 1 日
腹腔鏡下小切開膀胱腫瘍摘出術	平成26年 4 月 1 日
腹腔鏡下膀胱悪性腫瘍手術（内視鏡手術用支援機器を用いる場合）	平成30年 4 月 1 日
腹腔鏡下小切開膀胱悪性腫瘍手術	平成26年 6 月 1 日
人工尿道括約筋植込・置換術	平成27年 4 月 1 日
腹腔鏡下小切開前立腺悪性腫瘍手術	平成20年 4 月 1 日
腹腔鏡下前立腺悪性腫瘍手術（内視鏡手術用支援機器を用いるもの）	平成24年 4 月 1 日
腹腔鏡下腔式子宮全摘術（内視鏡手術用支援機器を用いる場合）	平成31年 1 月 1 日
腹腔鏡下子宮悪性腫瘍手術（子宮体がんに対して内視鏡手術用支援機器を用いる場合）	平成30年 5 月 1 日
医科点数表第2章第10部手術の通則の19に掲げる手術（遺伝性乳癌卵巣癌症候群患者に対する子宮附属器腫瘍摘出術）	令和 2 年12月 1 日
胃瘻造設術（内視鏡下胃瘻造設術、腹腔鏡下胃瘻造設術を含む。）	平成26年 4 月 1 日
輸血管理料Ⅰ	平成24年 4 月 1 日
貯血式自己血輸血管理体制加算	平成26年 4 月 1 日
自己生体組織接着剤作成術	平成24年 4 月 1 日
自己クリオプレシビート作製術（用手法）	平成30年 4 月 1 日
同種クリオプレシビート作製術	令和 2 年 4 月 1 日
人工肛門・人工膀胱造設術前処置加算	平成24年 4 月 1 日
胃瘻造設時嚥下機能評価加算	平成27年 4 月 1 日
歯周組織再生誘導手術	平成20年 6 月 1 日
広範囲顎骨支持型装置埋入手術	平成24年 4 月 1 日
歯根端切除手術の注3	平成29年 7 月 1 日
口腔粘膜血管腫凝固術	平成30年 5 月 1 日
レーザー機器加算	平成30年 4 月 1 日
麻酔管理料（Ⅰ）	平成 8 年 6 月 1 日
麻酔管理料（Ⅱ）	平成22年 4 月 1 日
放射線治療専任加算	平成12年11月 1 日
外来放射線治療加算	平成20年 4 月 1 日
高エネルギー放射線治療	平成14年 4 月 1 日
1回線量増加加算	平成26年 4 月 1 日
強度変調放射線治療（IMRT）	平成23年10月 1 日
画像誘導放射線治療（IGRT）	平成23年 5 月 1 日
体外照射呼吸性移動対策加算	平成24年 4 月 1 日
定位放射線治療	平成17年 5 月 1 日
定位放射線治療呼吸性移動対策加算	平成24年 4 月 1 日
画像誘導密封小線源治療加算	平成28年 4 月 1 日
病理診断管理加算2	平成24年 6 月 1 日
悪性腫瘍病理組織標本加算	令和 2 年 4 月 1 日
クラウン・ブリッジ維持管理料	平成 8 年 5 月 1 日
入院時食事療養（Ⅰ）	平成 6 年10月 1 日



# 6 令和2年度決算額等 Finance Fiscal Year 2020

## (1) 医学研究科 Graduate School of Medicine

### イ 収入・支出 Income and Expenditure

#### ● 収入 Income (単位:千円 Unit: JPY1,000)

区 分	Classification	収 入 額
運 営 費 交 付 金	Operating Subsidy	1,246,175
自 己 収 入	Self Income	605,108
授業料及入学検定料収入	School Fees and Entrance Examination Fees	604,747
財産貸付料収入	Property Revenue	304
雑 収 入	Miscellaneous	57
目 的 積 立 金	Appropriation Surplus	154,201
外 部 資 金 収 入	Revenue from External Funds	3,963,774
計	Total	5,969,258

#### ● 支出 Expenditure (単位:千円 Unit: JPY1,000)

区 分	Classification	支 出 額
業 務 費	Operating Expenses	1,436,880
人 件 費	Personnel Expenses	1,211,140
教 育 研 究 経 費	Education and Research Expenses	225,740
一 般 管 理 費	Administrative Expenses	39,924
外 部 資 金 事 業 費 等	External Funds	1,480,358
計	Total	2,957,162

### □ 外部資金受入れ状況 External Funding Status

(単位:千円 Unit: JPY1,000)

科 学 研 究 費 Grants-in-Aid for Scientific Research			
研 究 種 目	Type	課題数 Assignments	交 付 額 Grant Amount
基 盤 研 究 (A)	Grant-in-Aid for Scientific Research (A)	2	9,900
基 盤 研 究 (B)	Grant-in-Aid for Scientific Research (B)	6	12,780
基 盤 研 究 (C)	Grant-in-Aid for Scientific Research (C)	63	57,920
挑 戦 的 研 究 (萌芽)	Grant-in-Aid for Challenging Research (Exploratory)	1	1,800
挑 戦 的 研 究 (開拓)	Grant-in-Aid for Challenging Research (Pioneering)	1	5,700
若 手 研 究	Grant-in-Aid for Early-Career Scientists	32	30,970
厚生労働科学研究費補助金	Health and Labour Sciences Research Grants	10	22,971
計	Total	115	142,041

※課題数及び交付額には、研究分担者としての課題数及び交付額を含む。

※ The number of projects and the amount of grants include the number of projects and the amount of grants as a research coordinator.

(単位:千円 Unit: JPY1,000)

寄 附 金 Donations	
件 数 Number	金 額 Total Funds
1,065	751,339

※寄附講座運営費を含む。

※ Includes donation course management fees.

(単位:千円 Unit: JPY1,000)

受 託 研 究 費 Commissioned Research	
件 数 Number	金 額 Total Funds
36	428,192

(単位:千円 Unit: JPY1,000)

民間等との共同研究 Joint Research with the private sector	
件 数 Number	金 額 Total Funds
35	246,233

(単位:千円 Unit: JPY1,000)

補 助 金 Grants-in-Aid	
件 数 Number	金 額 Total Funds
2	13,822

(単位:千円 Unit: JPY1,000)

受 託 事 業 費 Research Grant	
件 数 Number	金 額 Total Funds
2,382	102,620

# Visitor's Guide 2021

## (2) 保健学研究科 Graduate School of Health Sciences

### イ 収入・支出 Income and Expenditure

#### ● 収入 Income (単位:千円 Unit: JPY1,000)

区 分	Classification	収 入 額
運 営 費 交 付 金	Operating Subsidy	1,056,690
自 己 収 入	Self Income	568,634
授業料及入学検定料収入	School Fees and Entrance Examination Fees	568,586
雑 収 入	Miscellaneous	48
目 的 積 立 金	Appropriation Surplus	12,301
外 部 資 金 収 入	Revenue from External Funds	91,301
計	Total	1,728,926

#### ● 支出 Expenditure (単位:千円 Unit: JPY1,000)

区 分	Classification	支 出 額
業 務 費	Operating Expenses	1,313,871
人 件 費	Personnel Expenses	1,047,866
教 育 研 究 経 費	Education and Research Expenses	266,005
一 般 管 理 費	Administrative Expenses	32,435
外 部 資 金 事 業 費 等	External Funds	8,832
計	Total	1,355,138

### □ 外部資金受入れ状況 External Funding Status

(単位:千円 Unit: JPY1,000)

科 学 研 究 費 Grants-in-Aid for Scientific Research			
研 究 種 目	Type	課題数 Assignments	交 付 額 Grant Amount
基 盤 研 究 (B)	Grant-in-Aid for Scientific Research (B)	2	7,400
基 盤 研 究 (C)	Grant-in-Aid for Scientific Research (C)	27	27,700
挑 戦 的 研 究 (萌芽)	Grant-in-Aid for Challenging Research (Exploratory)	4	7,800
若 手 研 究 (A)	Grant-in-Aid for Early-Career Scientists (A)	1	3,400
若 手 研 究 (B)	Grant-in-Aid for Early-Career Scientists (B)	4	1,600
若 手 研 究	Grant-in-Aid for Early-Career Scientists	21	17,000
国 際 共 同 研 究 強 化	Fostering Joint International Research	1	0
特 別 研 究 員 奨 励 費	Grant-in-Aid for JSPS Fellows	1	700
研 究 活 動 ス タ ー ト 支 援	Grant-in-Aid for Research Activity Start-up	2	2,100
計	Total	63	67,700

(単位:千円 Unit: JPY1,000)

寄 附 金 Donations	
件 数 Number	金 額 Total Funds
25	23,810

※寄附講座運営費を含む。  
※ Includes donation course management fees.

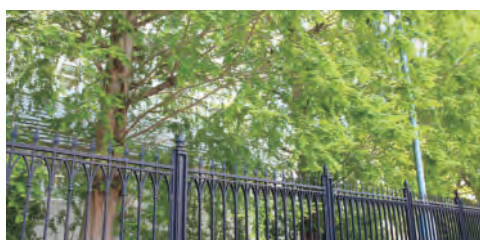
(単位:千円 Unit: JPY1,000)

受 託 研 究 費 Commissioned Research	
件 数 Number	金 額 Total Funds
3	3,140

※受託研究費は病理組織・病理解剖検査、受託研究員及び外国人受託研修員に関する経費を除く。  
※ Commissioned research expenditures exclude costs related to pathological tissues, pathological dissection examination, contract researchers and foreign trainees.

(単位:千円 Unit: JPY1,000)

民 間 等 と の 共 同 研 究 Joint Research with the private sector	
件 数 Number	金 額 Total Funds
4	1,100



### (3) 医学部附属病院 University Hospital

#### イ 収入・支出 Income and Expenditure

##### ● 収入 Income (単位:千円 Unit: JPY1,000)

区 分	Classification	収 入 額
運 営 費 交 付 金	Operating Subsidy	1,387,612
施設・設備整備借入金及補助金	Facility Maintenance Subsidy	2,013,250
自 己 収 入	Self Income	22,862,198
附 属 病 院 収 入	Income from University Hospital	22,735,535
雑 収 入	Miscellaneous	126,663
目 的 積 立 金	Appropriation Surplus	0
外 部 資 金 収 入	Revenue from External Funds	1,954,772
計	Total	28,217,832

##### ● 支出 Expenditure (単位:千円 Unit: JPY1,000)

区 分	Classification	支 出 額
業 務 費	Operating Expenses	21,862,740
人 件 費	Personnel Expenses	6,839,593
診 療 経 費	Clinical Expenses	15,023,147
一 般 管 理 費	Administrative Expenses	208,131
施設・設備整備費	Facility Maintenance	2,013,250
長期借入金償還金	Long-term Loan Repayments	1,142,563
外部資金事業費等	External Funds	1,694,339
計	Total	26,921,023

#### ロ 外部資金受入れ状況 External Funding Status

(単位:千円 Unit: JPY1,000)

科 学 研 究 費 Grants-in-Aid for Scientific Research			
研 究 種 目	Type	課題数 Assignments	交 付 額 Grant Amount
基 盤 研 究 (B)	Grant-in-Aid for Scientific Research (B)	1	400
基 盤 研 究 (C)	Grant-in-Aid for Scientific Research (C)	21	17,500
若 手 研 究	Grant-in-Aid for Early-Career Scientists	30	26,600
計	Total	52	44,500

#### ▼ハイブリッド手術システム Hybrid operating room



(単位:千円 Unit: JPY1,000)

補 助 金 Grants-in-Aid	
件 数 Number	金 額 Total Funds
28	1,702,818

(単位:千円 Unit: JPY1,000)

寄 附 金 Donations	
件 数 Number	金 額 Total Funds
74	48,826

(単位:千円 Unit: JPY1,000)

受 託 研 究 費 Commissioned Research	
件 数 Number	金 額 Total Funds
59	130,040

(単位:千円 Unit: JPY1,000)

民 間 等 と の 共 同 研 究 Joint Research with the private sector	
件 数 Number	金 額 Total Funds
4	1,100

(単位:千円 Unit: JPY1,000)

受 託 事 業 費 Research Grant	
件 数 Number	金 額 Total Funds
39	27,488

# Visitor's Guide 2021

## 7 土地・建物 Campus and Buildings

### (1) 敷地面積 Campus

(令和3年5月1日現在 As of May 1, 2021)

医 学 部	Medical School	弘前市在府町5番地	5 Zaifu-cho, Hiroaki	} 本町団地 95,226㎡ (保健学科含む)	Hon-cho Campus 95,226㎡ (Including Health Sciences)
医学部附属病院	University Hospital	弘前市本町53番地	53 Hon-cho, Hiroaki		

### (2) 建物面積 Buildings

#### イ 医学部 Medical School

(令和3年5月1日現在 As of May 1, 2021)

区 分 Classification	構 造 Construction	延面積(㎡) Total Floor Area	竣工年月日 Completion Date
基礎校舎(Ⅰ期)	Foundation Lecture Building (I)	$R_6 \cdot R_{2-1} \cdot S_2$	6,126 S42. 3.27 (改修年月日H19.3.9) Mar.27, 1967 (Renovation Mar.9, 2007)
基礎校舎(Ⅱ期)	Foundation Lecture Building (II)	$R_3 \cdot R_{2-1} \cdot R_6 \cdot R_2 \cdot S_1$	4,929 S43. 3.21 (改修年月日H20.3.28) Mar.21, 1968 (Renovation Mar.28, 2008)
基礎校舎(Ⅲ期)	Foundation Lecture Building (III)	$R_{6-1} \cdot R_1$	3,445 S49. 7.10 (改修年月日H21.3.27) Jul.10, 1974 (Renovation Mar.27, 2009)
臨床研究棟(北側)	Clinical Research Building (North side)	$R_{5-2}$	4,461 S46. 3.29 (改修年月日H22.3.26) Mar.29, 1971 (Renovation Mar.26, 2010)
臨床研究棟(南側)	Clinical Research Building (South side)	$R_{5-2}$	5,895 S46. 3.27 (改修年月日H21.3.27) Mar.27, 1971 (Renovation Mar.27, 2009)
講義室(基礎)	Foundation Lecture Building	$R_{2-1}$	1,035 S49. 7.10 (改修年月日H21.3.31) Jul.10, 1974 (Renovation Mar.31, 2009)
脳神経血管病態研究施設	Institute of Brain Science	$R_3$	1,491 S40. 3.30 (改修年月日R1.6.28) Mar.30, 1965 (Renovation Jun.28, 2019)
学生支援センター1号棟	Student Support Center 1 (Learning Center)	$R_4$	2,435 S42. 3.28 (改修年月日H25.6.25) Mar.28, 1967 (Renovation Jun.25, 2013)
学生支援センター2号棟	Student Support Center 2 (Student Friendship Center)	$R_3 \cdot R_1$	1,691 S50. 3.26 (改修年月日H25.6.25) Mar.26, 1975 (Renovation Jun.25, 2013)
動物実験施設	Extracurricular Activity Equipment Storage Area	$R_{5-1}$	4,894 S57. 3.24 Mar.24, 1982
アイソトープ総合実験室	Radioisotope Laboratory	$R_{1-1}$	517 H11.12.10 Dec.10, 1999
危険薬品庫	Dangerous Chemical Storage	$B_1$	15 S45.12. 8 Dec.8, 1970
連絡橋	Connecting Bridge	$S_1$	49 S52. 3.23 (改修年月日H30.3.22) Mar.23, 1977 (Renovation Mar.22, 2018)
ポンプ室	Pump Chamber	$B_1$	7 S54.11.20 Nov.20, 1979
廃液燃焼室	Waste liquid Combustion Chamber	$B_1$	8 S57. 6.30 Jun.30, 1982
車庫	Garage	$S_1$	123 S45. 3.25 Mar.25, 1970
医学部コミュニケーションセンター	Medical Communications Center	$R_2$	894 H 8. 3. 5 (寄附年月日) Mar.5, 1996 (Donation date)
保健学研究科A棟	Graduate School of Health Sciences (Building A)	$R_3$	1,527 S46.12.17 (改修年月日H27.7.3) Dec.17, 1971 (Renovation Jul.3, 2015)
保健学研究科B棟	Graduate School of Health Sciences (Building B)	$R_3$	3,207 S53. 3.20 (改修年月日H26.3.31) Mar.20, 1978 (Renovation Mar.31, 2014)
保健学研究科C棟	Graduate School of Health Sciences (Building C)	$R_4$	2,355 S52. 3.31 (改修年月日H26.3.31) Mar.31, 1977 (Renovation Mar.31, 2014)
保健学研究科D棟	Graduate School of Health Sciences (Building D)	$R_5$	2,978 S56. 4.15 (改修年月日H25.9.17) Apr.15, 1981 (Renovation Sep.17, 2013)
保健学研究科E棟	Graduate School of Health Sciences (Building E)	$SR_{6-1}$	5,185 H15. 3.27 Mar.27, 2003
保健学研究科F棟	Graduate School of Health Sciences (Building F)	$SR_{7-1}$	4,073 H26. 8.27 Aug.27, 2014
体育館	Gymnasium	$R_2$	1,457 S54. 3.22 Mar.22, 1979
弘前大学本町地区共同利用施設	Shared Use Institution, Hon-cho Campus	$S_2$	533 H16.12.16 (寄附年月日) Dec.16, 2004 (Donation date)
渡り廊下	Corridor	$S_1$	62 H22. 8. 2 (改修年月日H26.8.27) Aug.2, 2010 (Renovation Aug.27, 2014)
貯留室	Storage Room	$S_1$	198 H11.12.10 Dec.10, 1999
健康未来イノベーションセンター	Innovation Center for Health Promotion	$S_2$	854 H30. 3.22 Mar.22, 2018
講義棟	Clinical Lecture Building	$S_1$	418 H31. 3.26 Mar.26, 2019
合 計	Total		60,862

※面積は施設実態調査台帳を使用。竣工年月日は不動産台帳を使用。

※ The area is based on a facility survey ledger. The real estate ledger is used for the completion date.





▲附属病院正面外観

## □ 医学部附属病院 University Hospital

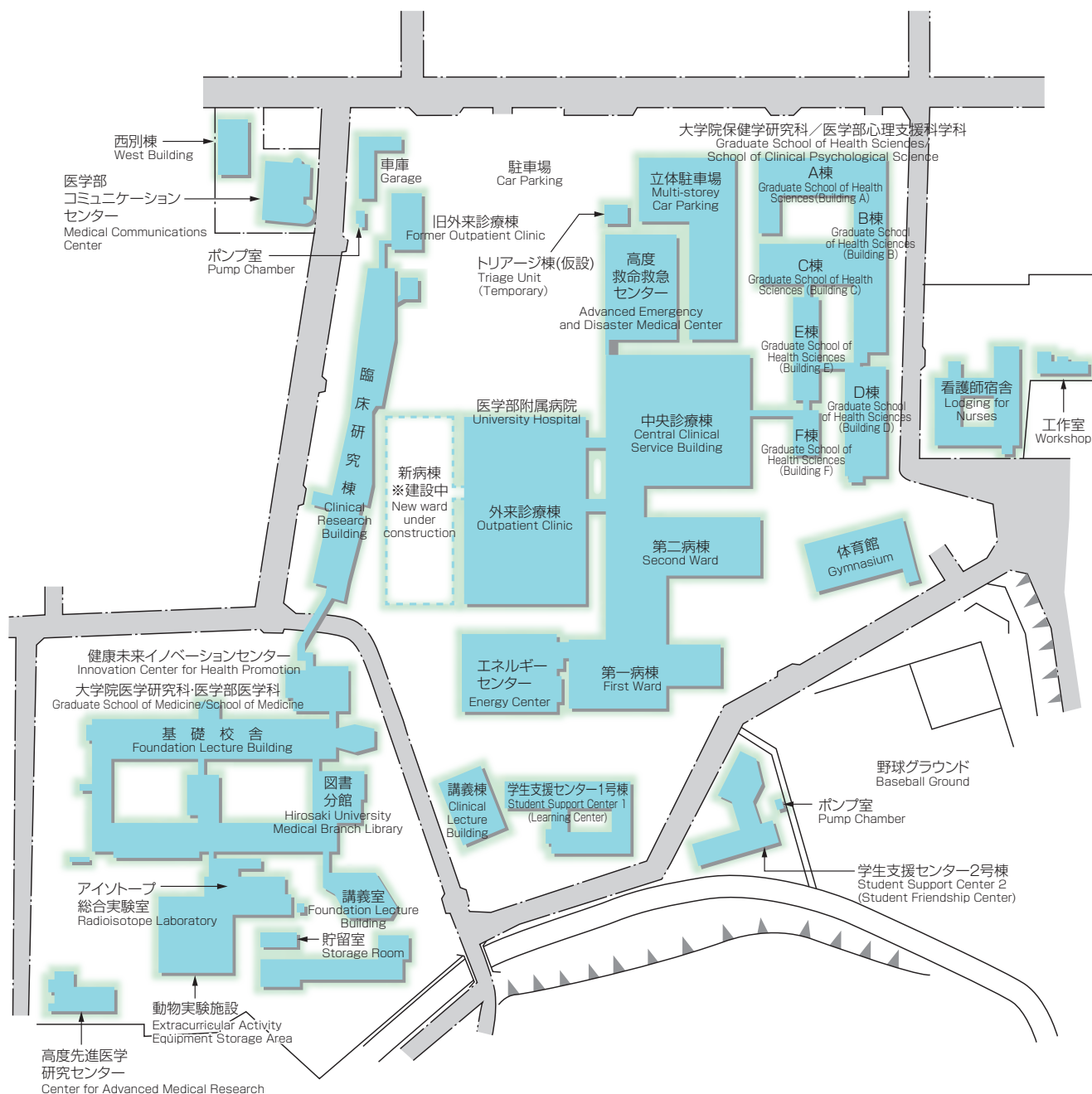
(令和3年5月1日現在 As of May 1, 2021)

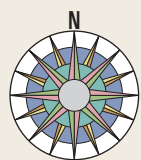
区 分 Classification		構 造 Construction	延面積(㎡) Total Floor Area	竣工年月日 Completion Date	
第 一 病 棟	First Ward	SR <sub>9-2</sub>	12,110	S63.12.15	Dec.15, 1988
第 二 病 棟	Second Ward	SR <sub>9-1</sub> ・S <sub>1</sub>	14,123	H 4.11.12	Nov.12, 1992
外 来 診 療 棟	Outpatient Clinic	SR <sub>5-2</sub> ・S <sub>5-1</sub>	17,006	H19. 9.21	Sep.21, 2007
旧 外 来 診 療 棟	Former Outpatient Clinic	S <sub>3</sub>	912	S61. 7. 4	Jul.4, 1986
看 護 師 宿 舎	Lodging for Nurses	R <sub>4</sub>	2,350	S42. 3.29	Mar.29, 1967
車 庫	Garage	S <sub>1</sub>	167	S46. 3.27	Mar.27, 1971
ポ ン プ 室	Pump Chamber	R <sub>1</sub>	37	S43. 3.25	Mar.25, 1968
工 作 室	Workshop	R <sub>1</sub>	210	S60. 3.25	Mar.25, 1985
エネルギーセンター	Energy Center	R <sub>2-2</sub>	2,889	H 8. 1. 5	Jan.5, 1996
中 央 診 療 棟	Central Clinical Service Building	SR <sub>6-2</sub> ・SR <sub>1</sub>	18,142	H11.11. 8	Nov.8, 1999
高度救命救急センター	Advanced Emergency and Disaster Medical Center	R <sub>2-1</sub>	2,411	H22. 4.16	Apr.16, 2010
地 下 駐 車 場	Underground Car Parking	R <sub>1</sub>	3,829	H23. 5.20	May.20, 2011
女性医師支援施設	Support Facilities for Female Medical Professionals	S <sub>2-1</sub>	250	H27. 2.25	Feb.25, 2015
渡 り 廊 下	Corridor	S <sub>1</sub>	45	R 2.10. 9	Oct.9, 2020
トリアージ棟(仮設)	Triage Unit (Temporary)	S <sub>1</sub>	63	R 2.12. 4	Dec.4, 2020
西 別 棟	West Building	S <sub>2</sub>	426	S57. 6. 2	Jun.2, 1982
合 計	Total		74,970		

※面積は施設実態調査台帳を使用。竣工年月日は不動産台帳を使用。  
 ※ The area is based on a facility survey ledger. A real estate ledger is used for the completion date.

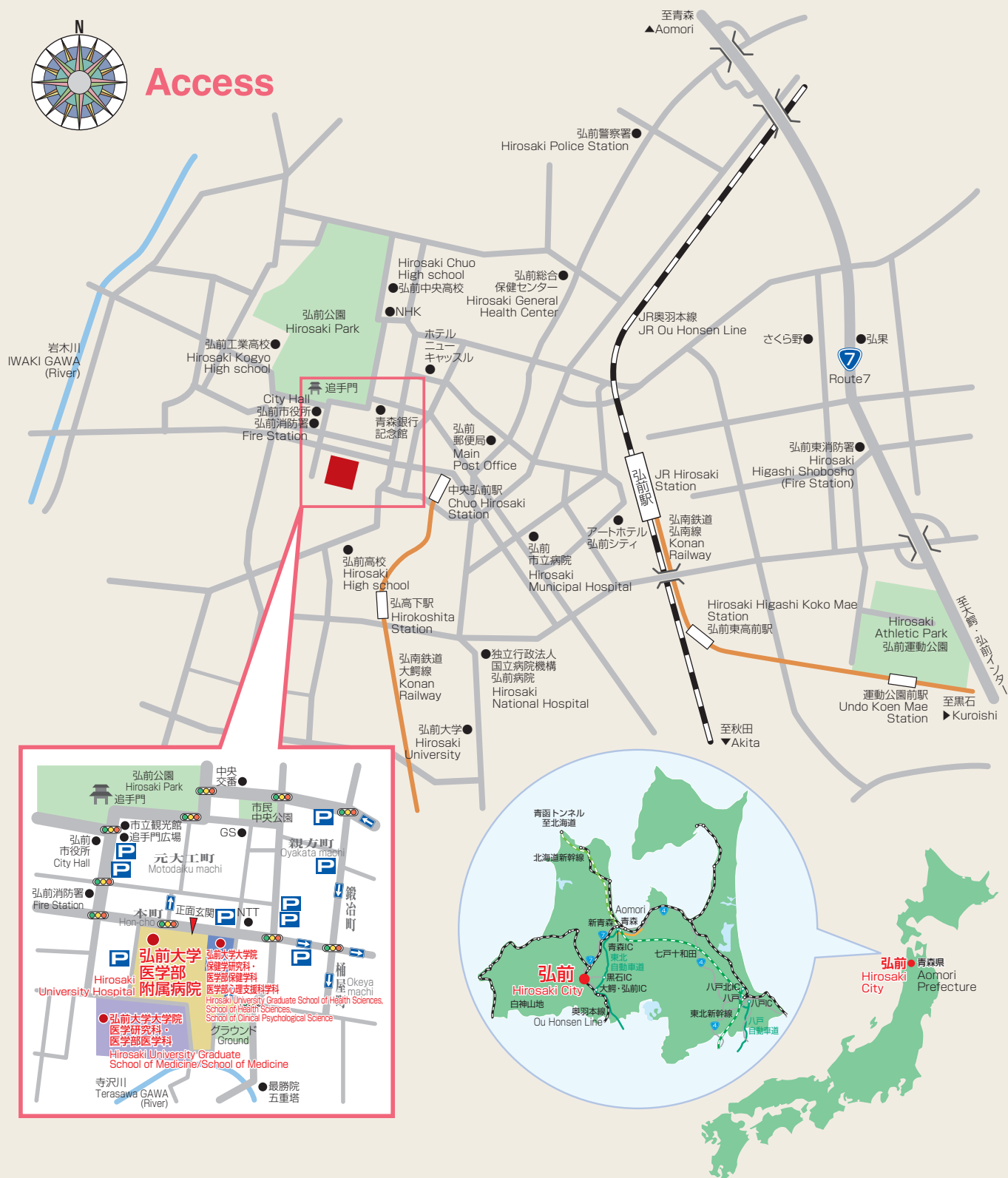
# Visitor's Guide 2021

## 8 建物配置図 Campus Map





## Access



大学院医学研究科・医学部医学科 / 〒036-8562 青森県弘前市在府町5番地  
Graduate School of Medicine/School of Medicine 5 Zaifu-cho, Hirosaki, 036-8562, Japan

大学院保健学研究科・医学部保健学科・医学部心理支援科学科 / 〒036-8564 青森県弘前市本町66番地1  
Graduate School of Health Sciences, School of Health Sciences, School of Clinical Psychological Science 66-1 Hon-cho, Hirosaki, 036-8564, Japan

医学部附属病院 / 〒036-8563 青森県弘前市本町53番地  
University Hospital 53 Hon-cho, Hirosaki, 036-8563, Japan

☎ 0172-33-5111 (代表)  
+81-172-33-5111 (Representative)

発行：令和3年6月 編集：弘前大学医学研究科総務グループ

Published: June Reiwa 3; Editors: General Administration Group, Graduate School of Medicine, Hirosaki University