

# 概要

## 2022

弘前大学大学院医学研究科

Hirosaki University Graduate School of Medicine

弘前大学大学院保健学研究科

Hirosaki University Graduate School of Health Sciences

弘前大学医学部

Hirosaki University School of Medicine

弘前大学医学部附属病院

Hirosaki University Hospital

# Visitor's Guide 2022

Hirosaki University Graduate School of Medicine, Graduate School of Health Sciences, School of Medicine and University Hospital Guide for Visitors 2022



# 概要 2022

## Visitor's Guide 2022

弘前大学大学院医学研究科  
Hirosaki University Graduate School of Medicine

弘前大学大学院保健学研究科  
Hirosaki University Graduate School of Health Sciences

弘前大学医学部  
Hirosaki University School of Medicine

弘前大学医学部附属病院  
Hirosaki University Hospital

## 目次

## CONTENTS

### 1 目的／使命・目標 01

Purpose / Mission · Goal

### 2 沿革 History 03

### 3 組織図 Organization Chart 10

### 4 職員 Staff 12

- (1) 歴代研究科長・医学部長・医学部附属病院長 12  
Past Dean, Dean of Medical School, Director of University Hospital
- (2) 役職員 13  
Executives
- (3) 職員数 17  
Number of Staff

### 5 大学院医学研究科・大学院保健学研究科・医学部 18

Graduate School of Medicine, Graduate School of Health Sciences, School of Medicine

- (1) 学生定員及び現員 18  
Number of Students
  - イ．学部学生 19  
Undergraduate Students
  - ロ．大学院学生 19  
Graduate Students
- (2) 学位授与数 20  
Number of Degrees Awarded
- (3) 外国人留学生数 20  
Number of International Students
- (4) 解剖体数 20  
Number of Autopsies
  - イ．系統解剖 20  
Phylogenetic Dissection
  - ロ．病理解剖 20  
Pathological Dissection
  - ハ．法医学講座における解剖 20  
Forensics Course Dissection
- (5) 図書・雑誌（医学部分館） 21  
Books and Periodicals (Medical Library)
- (6) 国際交流協定 21  
International Exchange Agreement
- (7) 附属脳神経血管病態研究施設 22  
Institute of Brain Science
- (8) 附属高度先進医学研究センター 22  
Center for Advanced Medical Research
- (9) 附属動物実験施設 22  
Institute for Animal Experimentation
- (10) 附属子どものこころの発達研究センター 23  
Research Center for Child Mental Development
- (11) 附属健康未来イノベーションセンター 23  
Innovation Center for Health Promotion

### 6 医学部附属病院 University Hospital 24

- (1) 患者数及び病床数 24  
Number of Patients and Beds
  - イ．診療科別患者数及び病床数 25  
Number of Patients and Beds by Clinical Departments
  - ロ．救急患者数 25  
Number of Emergency Patients
  - ハ．年度別患者数 25  
Number of Patients by Fiscal Year
- (2) 臨床検査件数 25  
Number of Clinical Laboratory Tests
- (3) 放射線検査数及び治療件数 26  
Number of Radiological Tests and Therapy Cases
- (4) 手術及び麻酔件数 27  
Number of Surgical Operations and Anesthetic Cases
- (5) 分娩数及び出生児数 27  
Number of Deliveries and Births
- (6) 処方枚数・処方件数・処方剤数・その他 28  
Number of Prescriptions, etc.
- (7) 先進医療承認状況 28  
Advanced Medical Technology
- (8) 厚生労働大臣の定める施設基準等の届出状況 29  
Designation of Medical Institutions

### 7 令和3年度決算額等 Finance Fiscal Year 2021 32

- (1) 医学研究科 32  
Graduate School of Medicine
  - イ．収入・支出 32  
Income and Expenditure
  - ロ．外部資金受入れ状況 32  
External Funding Status
- (2) 保健学研究科 33  
Graduate School of Health Sciences
  - イ．収入・支出 33  
Income and Expenditure
  - ロ．外部資金受入れ状況 33  
External Funding Status
- (3) 医学部附属病院 34  
University Hospital
  - イ．収入・支出 34  
Income and Expenditure
  - ロ．外部資金受入れ状況 34  
External Funding Status

### 8 土地・建物 Campus and Buildings 35

- (1) 敷地面積 35  
Campus
- (2) 建物面積 35  
Buildings
  - イ．医学部 35  
Medical School
  - ロ．医学部附属病院 36  
University Hospital

### 9 建物配置図 Campus Map 37

# 1 目的／使命・目標

## Purpose／Mission・Goal

### ■ 医学研究科 Graduate School of Medicine

医学研究科は、医学に関する学術の理論及び応用を教授研究し、その深奥を究めて、文化の発展に寄与することを目的としています。その課程では、専攻分野について、研究者として自立して研究活動を行い、また、その他の高度に専門的な業務に従事するに必要な高度の研究能力及びその基礎となる豊かな学識を養うものとしします。

本研究科における人材養成及び教育研究上の目的は次のとおりです。

- 最新の医学に関する幅広い知識を有する人材の養成
- 基礎医学と臨床医学の融合的研究を推進できる研究者の養成
- 広い視野と独創性を有し国際的に活躍できる医学研究者の養成
- 高度な臨床技能と厳しい倫理観を有する医療人の養成
- 社会の要請に的確に対応し、研究成果を社会に還元できる研究拠点の形成

### ■ 保健学研究科 Graduate School of Health Sciences

保健学研究科は、人間を身体的・精神的・社会的に全人的な存在としてとらえ、人々の健康について探究する学問領域です。弘前大学大学院保健学研究科保健学専攻（博士前期・後期課程）では、保健学における教育と研究を通してその成果を社会に還元し、人類の健康と福祉の向上に寄与することを基本理念とします。

博士前期課程では、学部教育をさらに発展させ、保健学の領域における教育と研究を通して知的財産を創造・蓄積するとともに、実践の場でリーダーシップを発揮し、指導的役割を果たすことのできる“コ・メディカルスタッフ”の育成を目標とします。

さらに博士後期課程では、人々の健康を保持増進し、生活の質（QOL）向上に向けた独創的・学際的な研究を自立的に進め、幅広い学識と高度な専門性、倫理性を身につけた教育者・研究者を育成することを目的とします。

### ■ 医学部附属病院 University Hospital

医学部附属病院は、生命倫理に基づいた最先端の医療、医学教育及び研究を実践し、患者の心身に健康と希望をもたらすことにより、地域社会に貢献することを使命とします。

- 安全かつ質の高い医療を提供するとともに、地域医療機関及び地方公共団体等と連携し、地域の医療課題に積極的に取り組む。
- 医学部及び関係機関と連携し、医師をはじめとする医療人の卒前・卒後を含めた一体的な教育体制を充実させる。また、医療人の専門性・国際性を向上させるための教育・研修体制を充実させる。
- 特定機能病院として医療分野を先導するため、特定臨床研究等を推進する。
- 超高齢社会を踏まえた医療環境の変化に対応し得る病棟整備計画を遂行するため、整備中の第Ⅰ期病棟を竣工させる。さらに、第Ⅱ期病棟の整備計画を推進する。

## ■ 医学部 School of Medicine

医学部は、高度な知識及び技術と科学的素養を身に付け、豊かな人間性をもって医学・医療に貢献する人材の育成を目的とする。

### ・医学科 School of Medicine

- (1) 豊かな人間性と高度の医学知識に富み、広い視野と柔軟な思考力をもって社会的役割を的確に果たすことができる医師及び医学研究者を養成する。
- (2) 常に進歩を続ける医学を効果的に教育するためのカリキュラムを整備し、具体的な到達目標を明示することによって、学生が自主的に学習できるような教育を行う。
- (3) 明確な目的意識と使命感を持った医師及び医学研究者を養成するために、学生が深く真理を探究し、人間性と社会性を高めることのできる教育を行う。
- (4) 国際水準の基礎的、かつ、応用的な医学研究を推進するとともに、高度で先端的な医療を地域社会と連携して実践する。

### ・保健学科 School of Health Sciences

- (1) 高度の医療技術はもとより豊かな人間性と倫理性を備えた保健医療の専門職を育成する。
- (2) 問題を科学的に分析し解決する能力と独創性を備えた保健医療の専門職を育成する。
- (3) 協調性に富み、多職種による連携協力の実践を通して国民の健康と福祉に貢献できる保健医療の専門職を育成する。
- (4) 国際的視野を備えて活躍できる保健医療の専門職を育成する。

### ・心理支援科学科 School of Clinical Psychological Sciences

- (1) 専門的な心理学及び臨床心理学の知識・技能に加え、基本的な医学及び保健医療の知識・技能を有し、問題を解決する能力を有する人材を育成する。
- (2) 地域社会における課題を理解し、心理支援職としての役割を通して国民の健康と福祉に貢献できる人材を育成する。
- (3) 生命に対する高い倫理観と社会的な責任を有する人材を育成する。



## Visitor's Guide 2022

## 2 沿革 History



基礎棟▶

|                |  |               |   |
|----------------|--|---------------|---|
| 昭和19年<br>4月1日  | 青森医学専門学校設置(勅令第165号)  | April 1944    | Aomori Medical School was established.  |
| 昭和20年<br>4月1日  | 青森医学専門学校の附属医院として県立青森病院を移管  | April 1945    | Aomori Prefectural Hospital was changed to Hospital of Aomori Medical School.   |
| 昭和20年<br>7月28日 | 戦災のため、附属医院及び寄宿舎を焼失   | July 1945     | Hospital of Aomori Medical School and dormitory burned in the War.  |
| 昭和22年<br>3月10日 | 青森医学専門学校校舎を弘前市に移転  | March 1947    | Aomori College of Medical Science moved to Hirosaki City.   |
| 昭和22年<br>3月15日 | 青森医学専門学校の弘前市移転に伴い、市立弘前病院を附属医院として移管   | March 1947    | Hirosaki Municipal Hospital was combined with the Hospital of Aomori Medical School.  |
| 昭和23年<br>2月10日 | 弘前医科大学設置(政令第33号)   | February 1948 | Hirosaki Medical College was established.   |
| 昭和24年<br>5月31日 | 国立学校設置法により青森医学専門学校、弘前医科大学を包括、新制弘前大学医学部設置(法律第150号)<br><br>弘前大学医学部設置に伴い、青森医学専門学校附属医院は医学部附属医院と改称<br>開設科は、第一内科・第二内科・精神科・小児科・第一外科・第二外科・皮膚泌尿器科・産婦人科・眼科・耳鼻咽喉科・放射線科(11診療科)                               | May 1949      | Aomori Medical School and Hirosaki Medical College were incorporated in accordance with the National School Establishment Law.<br><br>Hospital of Aomori Medical School was renamed Hirosaki University Hospital.<br>Clinical Divisions established Internal Medicine I, Internal Medicine II, Psychiatry, Pediatrics, Surgery I, Surgery II, Dermatology and Urology, Obstetrics and Gynecology, Ophthalmology, Otorhinolaryngology, Radiology. (11 clinical departments)          |
| 昭和26年<br>3月31日 | 青森医学専門学校閉校   | March 1951    | Aomori Medical School was closed.   |
| 昭和26年<br>4月1日  | 医学部開設<br>開設講座は、解剖学第一・解剖学第二・生理学・生化学・病理学第一・病理学第二・細菌学・薬理学・衛生学・法医学(10基礎講座)<br>内科学第一・内科学第二・小児科学・精神科学・外科学第一・外科学第二・整形外科科学・皮膚泌尿器科学・眼科学・耳鼻咽喉科学・産婦人科学・放射線医学(12臨床講座)<br><br>附属看護学校設置(法律第150号)(昭和52年3月31日閉校) | April 1951    | The School of Medicine was opened.<br>10 basic science departments: Anatomy I, Anatomy II, Physiology, Biochemistry, Pathology I, Pathology II, Microbiology, Pharmacology, Hygiene, Forensic Medicine.<br>12 clinical science departments: Internal Medicine I, Internal Medicine II, Pediatrics, Psychiatry, Surgery I, Surgery II, Orthopedics, Dermatology & Urology, Ophthalmology, Otolaryngology, Obstetrics & Gynecology, Radiology.<br><br>Nursing School was established. |
| 昭和27年<br>3月1日  | 附属医院整形外科設置(12診療科)  | March 1952    | Orthopaedic Surgery was established. (12 clinical departments)  |
| 昭和28年<br>4月1日  | 医学部生理学講座が生理学第一・生理学第二講座に分離開設(11基礎講座)  | April 1953    | The Department of Physiology was Separated into Physiology I and Physiology II. (11 basic science departments)  |
| 昭和30年<br>4月1日  | 医学部進学課程設置  | April 1955    | Educational Courses began.  |
| 昭和32年<br>4月1日  | 附属助産婦学校設置(法律第203号)(昭和50年4月21日閉校)<br><br>附属病院精神科が神経精神科と改称   | April 1957    | The Midwifery School established.<br><br>Psychiatry was renamed Neuro-psychiatry.   |
| 昭和33年<br>4月1日  | 国立学校設置法の一部を改正する法律の公布により大学院(医学研究科)設置(法律第28号)<br><br>医学部公衆衛生学講座設置(12基礎講座)<br><br>医学部精神科学講座が神経精神医学講座に、産婦人科学講座が産科婦人科学講座と改称   | April 1958    | The Graduate School of Medicine was established.<br><br>The Department of Public Health was established. (12 basic science departments)<br><br>The Department of Psychiatry was renamed Neuropsychiatry and Obstetrics & Gynecology were renamed Obstetrics and Gynecology.   |
| 昭和35年<br>3月31日 | 国立学校設置法の一部を改正する法律の公布により弘前医科大学廃止(法律第16号)  | March 1960    | Hirosaki Medical College was closed.  |

|                |  |              |   |
|----------------|--|--------------|---|
| 昭和37年<br>4月1日  | 附属病院皮膚泌尿器科が皮膚科・泌尿器科に分離開設（13診療科）<br>附属病院薬剤部設置   | April 1962   | Dermatology and Urology was separated into Dermatology and the Urology. (13 clinical departments)<br>Division of Pharmacy was established.  |
| 昭和37年<br>10月1日 | 医学部皮膚泌尿器科学講座が皮膚科学・泌尿器科学講座に分離開設（13臨床講座）   | October 1962 | The Department of Dermatology & Urology was separated into the Department of Dermatology and the Department of Urology. (13 clinical science departments)   |
| 昭和39年<br>4月1日  | 附属病院事務部に管理課及び業務課設置   | April 1964   | University Hospital Administration Division was revised.  |
| 昭和40年<br>4月1日  | 医学部麻酔学講座設置（14臨床講座）<br>附属脳卒中研究施設（成因部門）設置  | April 1965   | The Department of Anesthesiology was established. (14 clinical science departments)<br>The Stroke Research Facility was established. (The Etiology section)   |
| 昭和41年<br>4月1日  | 医学部寄生虫学講座設置（13基礎講座）<br>附属病院麻酔科設置（14診療科）<br>附属病院中央臨床検査部設置   | April 1966   | The Department of Parasitology was established. (13 basic science departments)<br>Anesthesiology was established. (14 clinical departments)<br>The Clinical Laboratory Department was established.  |
| 昭和42年<br>4月1日  | 附属病院歯科診療科設置（15診療科）<br>附属病院中央手術部設置<br>附属脳卒中研究施設に病態生理部門設置（2部門）<br>附属衛生検査技師学校設置（法律第76号）（昭和53年3月31日閉校） | April 1967   | Dentistry was established. (15 clinical departments)<br>Operation Department was established.<br>A Section of Pathophysiology was established in the Stroke Research Facility. (2 sections)<br>The Public Health Laboratory Technologist School was established.      |
| 昭和42年<br>6月16日 | 附属病院神経精神科が神経科精神科に、産婦人科は産科婦人科に改称  | June 1967    | Psychiatry was renamed Neuropsychiatry, and Obstetrics & Gynecology was renamed Obstetrics and Gynecology.  |
| 昭和44年<br>4月1日  | 附属診療放射線技師学校設置（昭和54年3月31日閉校）  | April 1969   | Attached Radiological Technologist School was established.  |
| 昭和45年<br>4月1日  | 医学部内科学第三講座設置（15臨床講座）<br>附属病院第三内科設置（16診療科）  | April 1970   | The Department of Internal Medicine III was established. (15 clinical science departments)<br>Internal Medicine III was established. (16 clinical departments)  |
| 昭和47年<br>4月1日  | 附属衛生検査技師学校を臨床検査技師学校に改組（昭和53年3月31日閉校）   | April 1972   | The Public Health Laboratory Technologist School was reorganized into the Laboratory Medicine School.   |
| 昭和47年<br>5月1日  | 医学部生化学講座が生化学第一、生化学第二講座に分離開設（14基礎講座）<br>医学部脳神経外科学講座設置（16臨床講座）<br>附属病院脳神経外科設置（17診療科）                 | May 1972     | The Department of Biochemistry was separated into Biochemistry I and Biochemistry II. (14 basic science departments)<br>The Department of Neuro Surgery was established. (16 clinical science departments)<br>Neurosurgery was established. (17 clinical departments) |
| 昭和50年<br>4月1日  | 国立弘前大学医療技術短期大学部設置  | April 1975   | School of Allied Medical Sciences, Hiroaki University was established.  |
| 昭和50年<br>10月1日 | 附属病院歯科が歯科口腔外科と改称<br>附属病院中央材料部設置  | October 1975 | Dentistry was renamed Dentistry and Oral Surgery.<br>Central Supply Department was established.   |
| 昭和51年<br>4月1日  | 附属病院中央放射線診療部設置   | April 1976   | The Department of Radiology was established.  |
| 昭和51年<br>5月10日 | 附属病院看護部設置  | May 1976     | Nursing Department was established.   |
| 昭和52年<br>4月1日  | 附属脳卒中研究施設にリハビリテーション部門設置（3部門）   | April 1977   | The Section of Rehabilitation was established in the Stroke Research Facility. (3 sections)   |
| 昭和53年<br>4月1日  | 附属病院事務部を3課（総務課・管理課・医事課）に改組   | April 1978   | University Hospital Restriction was revised.  |
| 昭和53年<br>10月1日 | 附属病院救急部設置  | October 1978 | The Division of Emergency and Disaster Medicine was established.  |
| 昭和54年<br>4月1日  | 医学部歯科口腔外科学講座設置（17臨床講座）<br>附属動物実験施設設置   | April 1979   | The Department of Dentistry and Oral Surgery was established. (17 clinical science departments)<br>Institute for Animal Experimentation was established.  |

# Visitor's Guide 2022

|                |  |              |   |
|----------------|--|--------------|---|
| 昭和54年<br>10月1日 | 附属病院分娩部設置  | October 1979 | The Department for Delivery was established.  |
| 昭和55年<br>4月1日  | 附属病院理学療法部設置  | April 1980   | The Division of Physical Therapy was established.   |
| 昭和56年<br>4月1日  | 附属病院輸血部設置  | April 1981   | Blood Transfusion Department was established.   |
| 昭和57年<br>4月1日  | 附属脳卒中研究施設に神経内科部門設置(4部門)<br>附属病院形成外科設置(18診療科)   | April 1982   | The Section of Neurology was established in the Stroke Research Facility. (4 sections)<br>Plastic and Reconstructive Surgery was established. (18 clinical science departments)   |
| 昭和59年<br>4月11日 | 附属病院集中治療部設置  | April 1984   | An Intensive Care Unit was established.   |
| 昭和62年<br>5月21日 | 医学部臨床検査医学講座設置(18臨床講座)  | May 1987     | The Department of Clinical Laboratory was established. (18 clinical science departments)  |
| 昭和63年<br>4月8日  | 医学部事務部及び附属病院事務部が事務組織一元化により医学部事務部(総務課・管理課・学務課・医事課)に改組   | April 1988   | Faculty Affairs and University Hospital Affairs were unified into Faculty Affairs.  |
| 平成元年<br>5月29日  | 附属脳神経疾患研究施設設置(神経病理部門・病態生理部門・リハビリテーション部門・臨床神経部門・遺伝子工学部門)(附属脳卒中研究施設の改組)                        | May 1989     | A Cranial Nerve Disease Research Facility was established. (Neuropathology section, Pathophysiology section, Rehabilitation section, Clinical Neurology and Gene Technology section) (The Stroke Research Facility was reorganized)   |
| 平成3年<br>4月12日  | 附属病院分娩部を附属病院周産母子センターに改組  | April 1991   | The Department for Delivery was renamed the Perinatal Medical Center.   |
| 平成5年<br>4月1日   | 附属病院病理部設置  | April 1993   | Anatomic Pathology Laboratory was established.  |
| 平成6年<br>8月1日   | 附属病院が特定機能病院承認(厚生省収健政第265号)   | August 1994  | The University Hospital was approved as a Special Functioning Hospital.   |
| 平成7年<br>4月1日   | 医学部形成外科学講座設置(19臨床講座)   | April 1995   | The Department of Plastic and Reconstructive Surgery was established. (19 clinical science departments)   |
| 平成8年<br>3月5日   | 医学部コミュニケーションセンター寄附   | March 1996   | Medical School Communication Center was donated.  |
| 平成8年<br>4月1日   | 附属病院医療情報部設置  | April 1996   | The Department of Medical Informatics was established.  |
| 平成9年<br>4月1日   | 医学部老年科学講座設置(20臨床講座)<br>附属病院小児外科設置(19診療科)   | April 1997   | The Department of Gerontology was established. (20 clinical science departments)<br>Pediatric Surgery was established. (19 clinical departments)  |
| 平成10年<br>4月9日  | 附属病院光学医療診療部設置  | April 1998   | The Division of Endoscopy was established.  |
| 平成11年<br>4月1日  | 医学部臨床薬理学講座設置(21臨床講座)<br>附属脳神経血管病態研究施設設置(分子病態部門・脳血管病態部門・機能回復部門・神経統御部門・細胞工学部門)(附属脳神経疾患研究施設の廃止) | April 1999   | The Department of Clinical Pharmacology was established. (21 clinical science departments)<br>Institute of Brain Science was established. (Molecular Pathophysiology section, Cerebrovascular Pathophysiology section, Functional Recovery section, Neuropathic section, Cellular Engineering section) (Cranial Nerve Disease Research Facility was abolished.) |
| 平成12年<br>10月1日 | 医学部保健学科設置  | October 2000 | Hiroaki University School of Health Sciences was established.<br>The School of Allied Medical Sciences, Hiroaki University (established in April 1975) and specialized Nursing Teacher Training program offered by our Faculty of Education (established in April 1968) were merged.  |
| 平成14年<br>4月1日  | 附属病院理学療法部を附属病院リハビリテーション部に改組  | April 2002   | The Division of Physical Therapy was revised to the Department of Rehabilitation.   |
| 平成15年<br>4月1日  | 医学部救急・災害医学講座設置(22臨床講座)<br>附属病院総合診療部設置  | April 2003   | The Department of Emergency was established. (22 clinical science departments)<br>General Medicine was established.   |
| 平成16年<br>4月1日  | 国立大学法人法により弘前大学医学部設置  | April 2004   | National University Corporation Hiroaki University School of Medicine was established in accordance with the National School Establishment Law.   |

|                |  |               |  |
|----------------|--|---------------|--|
| 平成16年<br>4月1日  | 大学院（医学研究科）が5専攻（生理学・病理系・社会医学系・内科系及び外科系）から1専攻（医科学）に改組<br><br>国立大学法人弘前大学医学部保健学科設立   | April 2004    | Graduate School of Medicine revised from five majors (Physiology, Pathology, Social Medicine, Internal Medicine and Surgery) to one major (Medicine).<br><br>National University Corporation Hirosaki University School of Health Science was established in accordance with the National School Establishment Law.  |
| 平成17年<br>3月31日 | 附属脳神経血管病態研究施設細胞工学部門の廃止   | March 2005    | The Cellular Engineering Section in the Affiliated Institute of Brain Science was abolished.   |
| 平成17年<br>4月1日  | 医学部衛生学講座と公衆衛生学講座を改組し、社会医学講座を設置（13基礎講座）<br><br>附属高度先進医学研究センター設置<br><br>大学院医学研究科が医学系研究科（医科学専攻・保健学専攻）に改組<br><br>附属病院神経内科設置（20診療科）<br><br>附属病院第一内科が消化器内科・血液内科・膠原病内科に、第二内科が循環器内科・呼吸器内科・腎臓内科に、第三内科が内分泌内科・糖尿病代謝内科・感染症科に、第一外科が呼吸器外科・心臓血管外科に、第二外科が消化器外科・乳腺外科・甲状腺外科と改称<br><br>医学部事務部を医学部事務部（医学科総務グループ・医学科学務グループ・保健学科グループ）と医学部附属病院事務部（総務課・管理課・医事課・経営企画室）に分離改組<br><br>国立大学法人弘前大学大学院医学系研究科保健学専攻（修士課程）設置 | April 2005    | The Department of Hygiene and Public Health were combined into the Department of Social Medicine. (13 basic science departments)<br><br>Center for Advanced Medical Research was established.<br><br>The Graduate School of Medicine was reorganized into the Graduate School of Medicine. (Medical Science and Health Sciences)<br><br>Neurology was established. (20 clinical departments)<br><br>Internal Medicine I was renamed Gastroenterology, Hematology, and Rheumatology, Internal Medicine II was renamed Cardiology, Respiratory Medicine, and Nephrology, Internal medicine III was renamed Endocrinology, Metabolism, and Infectious Diseases, Surgery I was renamed Thoracic and Cardiovascular Surgery, Surgery II was renamed Gastroenterological, Breast, and Thyroid Surgery.<br><br>Reorganization of the Faculty of Medicine into the Faculty of Medicine (Medical Affairs General Affairs Group/Medical Science Affairs Group/Health Department Group) and the Hospital Administration Office (General Affairs Section/Administration Section/Medical Affairs Section/Business Planning Office)<br><br>The Master's Course in Health Sciences was established under the Hirosaki University Graduate School of Medicine. |
| 平成17年<br>4月8日  | 附属病院がISO9001認証取得   | April 2005    | The University Hospital received ISO 9001 Management System Certification.   |
| 平成18年<br>4月1日  | 附属病院長専任（学長特別補佐）  | April 2006    | A Dedicated Hospital Director. (Assistant to the President) position was created.  |
| 平成18年<br>10月1日 | 医学部細菌学講座と寄生虫学講座を改組し、感染生体防御学講座を設置（12基礎講座）   | October 2006  | The Department of Microbiology and Parasitology were combined into the Department of Microbiology & Immunology. (12 basic science departments)   |
| 平成19年<br>1月31日 | 附属病院が地域がん診療連携拠点病院に指定   | January 2007  | The University Hospital was designated a Cancer Care District Liaison Hospital.  |
| 平成19年<br>2月1日  | 医学部腫瘍内科学講座設置（23臨床講座）   | February 2007 | The Department of Medical Oncology was established. (23 clinical science departments)  |
| 平成19年<br>4月1日  | 大学院医学系研究科を大学院医学研究科に改組し、部局化<br><br>大学院医学研究科に神経解剖・細胞組織学講座、生体構造医科学講座、統合機能生理学講座、ゲノム生化学講座、病態薬理学講座、分子病態病理学講座、病理生命科学講座、感染生体防御学講座、社会医学講座、法医学講座、消化器血液内科学講座、循環呼吸腎臓内科学講座、内分泌代謝内科学講座、腫瘍内科学講座、神経精神医学講座、小児科学講座、胸部心臓血管外科学講座、消化器外科学講座、整形外科科学講座、皮膚科学講座、泌尿器科学講座、眼科学講座、耳鼻咽喉科学講座、放射線科学講座、産科婦人科学講座、麻酔科学講座、脳神経外科学講座、歯科口腔外科学講座、形成外科学講座、救急・災害医学講座、臨床検査医学講座、臨床薬理学講座、小児外科学講座、医学医療情報学講座、総合診療医学講座、薬剤学講座を設置（36講座）       | April 2007    | The Graduate School of Medicine was reorganized into a Graduate School of Medicine and became a department.<br><br>The Department of Neuroanatomy, Cell Biology and Histology, the Department of Anatomical Science, the Department of Physiology, the Department of Biochemistry and Genome Biology, the Department of Pharmacology, the Department of Pathology and Molecular Medicine, the Department of Pathology and Bioscience, the Department of Microbiology and Immunology, the Department of Social Medicine, the Department of Forensic Medicine, the Department of Gastroenterology and Hematology, the Department of Cardiology, Respiratory Medicine and Nephrology, the Department of Endocrinology and Metabolism, the Department of Medical Oncology, the Department of Neuropsychiatry, the Department of Pediatrics, the Department of Thoracic and Cardiovascular Surgery, the Department of Gastroenterological Surgery, the Department of Orthopaedic Surgery, the Department of Dermatology, the Department of Urology, the Department  |



# Visitor's Guide 2022

|                |   |              |  |
|----------------|---|--------------|--|
| 平成19年<br>4月1日  | 大学院医学研究科附属脳神経血管病態研究施設に脳神経病理学講座、脳血管病態学講座、脳神経生理学講座、脳神経内科学講座を設置（4講座）   | April 2007   | of Ophthalmology, the Department of Otolaryngology, the Department of Radiology and Radiation Oncology, the Department of Obstetrics and Gynecology, the Department of Anesthesiology, the Department of Neurosurgery, the Department of Dentistry and Oral Surgery, the Department of Plastic and Reconstructive Surgery, the Department of Emergency and Disaster Medicine, the Department of Laboratory Medicine, the Department of Clinical Pharmacology, the Department of Pediatric Surgery, the Department of Medical Informatics, the Department of General Medicine, and the Department of Pharmaceutical Science were established at Graduate School of Medicine. (36 departments) |
|                | 大学院医学研究科附属高度先進医学研究センターに分子生体防御学講座、糖鎖工学講座を設置（2講座）   |              | The Department of Neuropathology, the Department of Vascular Biology, the Department of Neurophysiology, the Department of Neurology were established at the Institute of Brain Science in the Graduate School of Medicine. (4 departments)  |
|                | 大学院保健学研究科を設置し、部局化（2領域6分野）   |              | The Department of Stress Response Science and the Department of Glycotechnology at the Center for Advanced Medical Research in the Graduate School of Medicine. (2 departments)  |
|                | 附属病院腫瘍内科設置（21診療科）   |              | The Graduate School of Health Science was established and became a department. (6 fields in 2 departments)   |
|                | 医学部事務部が医学研究科事務部（医学研究科総務グループ・医学研究科学務グループ）と保健学研究科事務部（保健学研究科総務グループ・保健学研究科学務グループ）に分離改組  |              | Medical Oncology was established. (21 clinical departments)  |
|                | 国立大学法人弘前大学大学院保健学研究科（博士課程）設置（既設の「修士課程」は「博士前期課程」として改組）  |              | The Faculty of Medicine was reorganized into the Graduate School of Medicine (Graduate School of Medicine General Affairs Group/Medical Research Science Affairs Group) and the Graduate Science Affairs (Graduate School of Health Sciences General Affairs Group/Health Science Research Science Affairs Group).   |
| 平成20年<br>4月1日  | 附属病院事務部を4課（総務課・経営企画課・経理調達課・医事課）に改組  | April 2008   | Hiroaki University Graduate School of Health Sciences (Doctoral Program) was established.  |
| 平成21年<br>5月18日 | 大学院医学研究科臨床薬理学講座を廃止（35講座）  | April 2008   | University Hospital Affairs were revised.  |
| 平成22年<br>3月12日 | 附属病院がISO9001:2008に改訂  | May 2009     | The Department of Clinical Pharmacology in the Graduate School of Medicine was abolished.  |
| 平成22年<br>4月1日  | 附属病院救急部を廃止し、附属病院高度救命救急センターを設置   | March 2010   | The University Hospital received ISO 9001: 2008 Management System Certification.   |
| 平成22年<br>5月1日  | 大学院医学研究科に病理診断学講座設置（36講座）  | April 2010   | The Division of Emergency and Disaster Medicine was abolished. The Advanced Emergency and Disaster Medical Center was established.   |
| 平成22年<br>6月1日  | 大学院医学研究科総合診療医学講座を改組し、総合医学教育学講座を設置（36講座）   | May 2010     | The Department of Anatomic Pathology was established at the Graduate School of Medicine. (36 departments)  |
| 平成22年<br>10月1日 | 附属病院消化器内科・血液内科・膠原病内科が消化器内科、血液内科、膠原病内科に、循環器内科・呼吸器内科・腎臓内科が循環器内科、呼吸器内科、腎臓内科に、内分泌内科・糖尿病代謝内科・感染症科が内分泌内科、糖尿病代謝内科、感染症科に、呼吸器外科・心臓血管外科が呼吸器外科、心臓血管外科に、消化器外科・乳腺外科・甲状腺外科が消化器外科、乳腺外科、甲状腺外科と改称（30診療科） | June 2010    | The Department of General Medicine was renamed the Department of General Medical Education. (36 departments)   |
|                |   | October 2010 | The hospital's internal medical departments of Gastroenterology/Hematology/Rheumatology were renamed Gastroenterology, Hematology, and Rheumatology. Cardiology/Respiratory Medicine/Nephrology were renamed Cardiology, Respiratory Medicine, Nephrology. Endocrinology/Metabolism/Infectious Diseases were renamed Endocrinology, Diabetic and Metabolism, Infectious Diseases at the Hospital Thoracic/ Cardiovascular Surgery was divided into Thoracic Surgery and Cardiovascular Surgery. Gastroenterological/Breast/Thyroid Surgery were separated into Cardiovascular Surgery, Breast Surgery, and Thyroid Surgery. (30 clinical departments)  |

|                 |  |                |  |
|-----------------|--|----------------|--|
| 平成24年<br>11月21日 | 附属病院スキルアップセンター設置                                       | November 2012  | The Advanced Skills Training Center was established.   |
| 平成25年<br>4月1日   | 附属病院病理診断科設置 (31 診療科)                                   | April 2013     | Anatomic Pathology was established. (31 clinical departments)  |
|                 | 附属病院医療技術部設置  |                | The Division of Medical Technology and Technique was established.  |
| 平成25年<br>7月1日   | 附属病院治験管理センターを附属病院臨床試験管理センターに改組                         | July 2013      | The Clinical Research Center was restructured as the Clinical Research Support Center.   |
| 平成26年<br>4月1日   | 大学院医学研究科附属子どものこころの発達研究センター設置                           | April 2014     | A Department with a Research Center for Child Mental Development was established at the Graduate School of Medicine.   |
|                 | 附属病院救急科設置 (32 診療科)                                     |                | An Emergency Department was established. (32 clinical departments)   |
| 平成26年<br>12月1日  | 大学院医学研究科循環呼吸腎臓内科学講座を改組し、循環器腎臓内科学講座及び呼吸器内科学講座を設置        | December 2014  | The Department of Cardiology, Respiratory Medicine and Nephrology was reorganized as the Department of Cardiology and Nephrology, and the Department of Respiratory Medicine was established at the Graduate School of Medicine. |
|                 | 大学院医学研究科総合医学教育学講座を改組し、総合診療医学講座を設置                      |                | The Department of Integrated Medical Education was reorganized and the Department of General Medicine was established at the Graduate School of Medicine.  |
|                 | 大学院医学研究科にリハビリテーション医学講座を設置 (38 講座)                      |                | The Department of Rehabilitation Medicine was established at the Graduate School of Medicine. (38 departments)   |
| 平成27年<br>2月6日   | 附属病院 SCU 設置  | February 2015  | The University Hospital SCU was established.   |
| 平成27年<br>2月25日  | 附属病院女性医師支援施設竣工   | February 2015  | University Hospital Support Facilities for Female Medical Professionals was completed.   |
| 平成27年<br>4月1日   | 附属病院地域連携室を改組し、附属病院総合患者支援センターを設置                        | April 2015     | The Department of Care Coordination was renamed The Patient Support Center.  |
| 平成27年<br>5月1日   | 附属病院リハビリテーション科設置 (33 診療科)                              | May 2015       | The Rehabilitation Medicine was established. (33 clinical departments)   |
| 平成27年<br>9月29日  | 附属病院が基幹災害拠点病院に指定                                       | September 2015 | The University Hospital was designated a Core Disaster Medical Hospital.   |
| 平成27年<br>9月30日  | 附属病院が地域周産期母子医療センターに認定                                  | September 2015 | The University Hospital was certified as a Regional Medical Care Center for Perinatal Mothers and Children.  |
| 平成28年<br>4月1日   | 大学院保健学研究科が2領域6分野から4領域に改組                               | April 2016     | Graduate School of Health Sciences was revised from 6 fields in 2 departments to 4 departments.  |
| 平成28年<br>10月1日  | 附属病院MEセンターを附属病院臨床工学部に改称                                | October 2016   | Medical Engineering Center was renamed Department of Clinical Engineering.   |
| 平成30年<br>3月20日  | 附属病院がISO9001:2015に改訂                                   | March 2018     | The University Hospital received ISO 9001: 2015 Management System Certification.   |
| 平成30年<br>4月1日   | 大学院医学研究科放射線科学講座を改組し、放射線腫瘍学講座を設置                        | April 2018     | The Department of Radiology and Radiation Oncology was Reorganized, and the Department of Radiation Oncology was established at the Graduate School of Medicine.   |
|                 | 大学院医学研究科に放射線診断学講座、輸血・再生医学講座を設置 (40 講座)                 |                | The Department of Radiology and the Department of Transfusion and Cell Therapy Medicine were established at the Graduate School of Medicine. (40 departments)  |
|                 | 附属病院長併任 (学長特別補佐)                                       |                | Dual Appointment of Hospital Directors. (with and Assistant to the President)  |
|                 | 附属病院事務部を4課、2室 (総務課・経営企画課・経理調達課・医事課・本町地区施設室・病院再開発室) に改組 |                | University Hospital Affairs were revised.  |
|                 | 附属病院ががんゲノム医療連携病院に選定                                    |                | The University Hospital was designated a Cooperative Hospital for Cancer Genomic Medicine.   |
|                 | 附属病院が難病診療分野別拠点病院に指定                                    |                | The University Hospital was designated as a Central Medical Institution for Intractable Disease.   |

# Visitor's Guide 2022

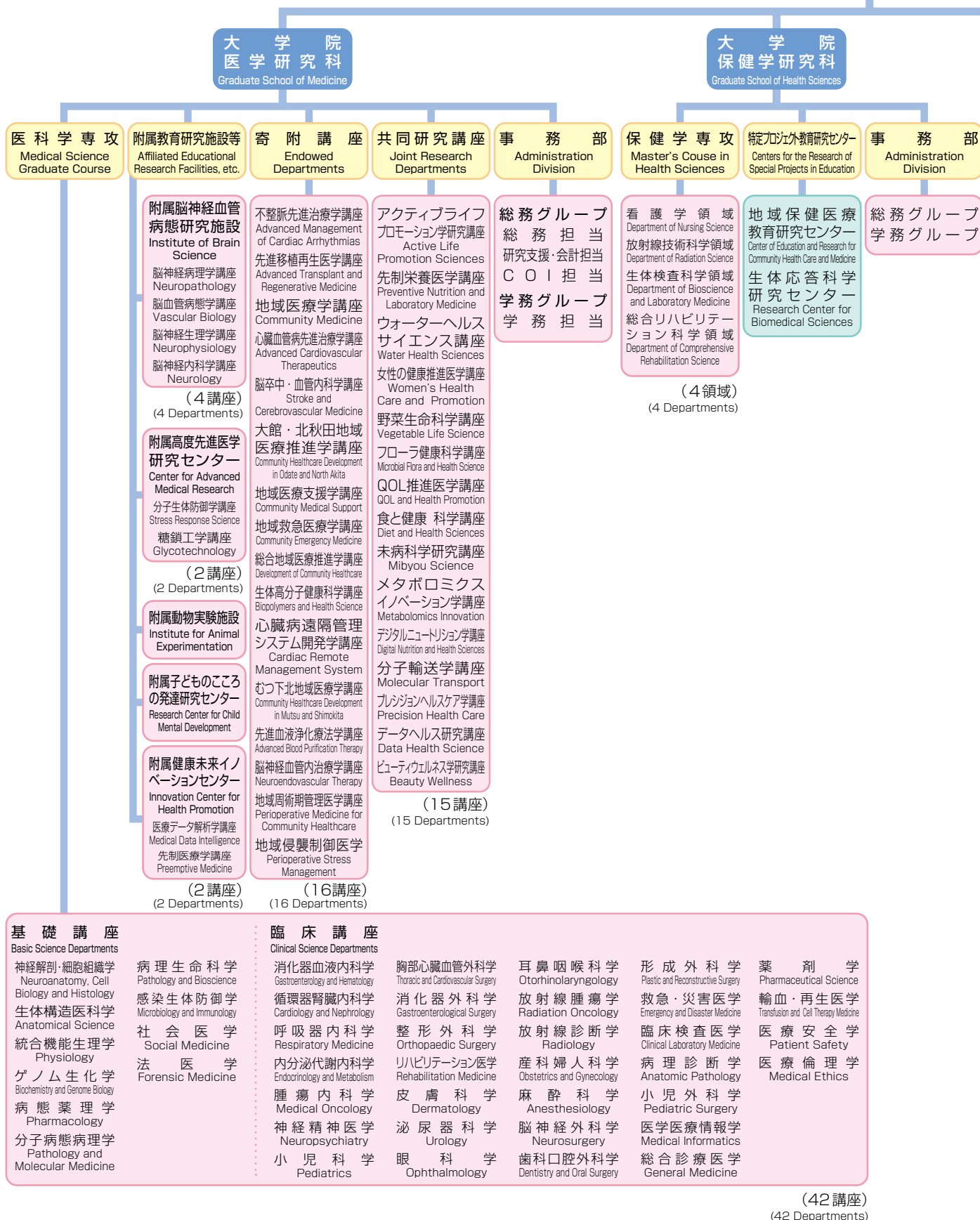
|                |  |                |  |
|----------------|--|----------------|--|
| 平成30年<br>7月1日  | <p>附属病院神経内科を脳神経内科に改称</p> <p>附属病院放射線科を放射線治療科に改称</p> <p>附属病院放射線診断科を設置 (34診療科)</p> <p>附属病院がアレルギー疾患医療拠点病院に選定</p> | July 2018      | <p>Neurology was renamed.</p> <p>Radiology was renamed Radiation Oncology.</p> <p>Diagnostic Radiology was established. (34 clinical departments)</p> <p>University Hospital designated as Allergic Disease Medical Care Cooperation Hospital.</p> |
| 令和元年<br>9月19日  | 附属病院ががんゲノム医療拠点病院に指定  | September 2019 | The University Hospital was designated Designated Hospital for Cancer Genomic Medicine.  |
| 令和元年<br>10月1日  | <p>附属病院卒後臨床研修センターを附属病院総合臨床研修センターに改称</p> <p>附属病院メディカルスタッフ教育研修センターを設置</p>                                      | October 2019   | <p>Postgraduate Clinical Education Center was renamed The General Clinical Training Center.</p> <p>The Medical Staff Education Training Center was established.</p>  |
| 令和2年<br>2月1日   | 大学院医学研究科に医療安全学講座を設置 (41講座)   | February 2020  | The Department of Patient Safety was established in the Graduate School of Medicine. (41 departments)  |
| 令和2年<br>4月1日   | <p>大学院医学研究科に医療倫理学講座を設置 (42講座)</p> <p>国立大学法人弘前大学医学部心理支援科学科設置</p>  | April 2020     | <p>The Department of Medical Ethics was established in the Graduate School of Medicine. (42 departments)</p> <p>National University Corporation Hirosaki University School of Clinical Psychological Science was established.</p>                  |
| 令和2年<br>8月1日   | 大学院医学研究科附属健康未来イノベーションセンター設置  | August 2020    | A Department with a Innovation Center for Health Promotion was established at the Graduate School of Medicine.   |
| 令和3年<br>4月1日   | 大学院医学研究科附属健康未来イノベーションセンターに医療データ解析学講座を設置 (1講座)  | April 2021     | The Department of Medical Data Intelligence at the Innovation Center for Health Promotion in the Graduate School of Medicine. (1 departments)  |
| 令和3年<br>7月16日  | 附属病院臨床検査室 (検査部、輸血部、病理部) が ISO15189認証取得   | July 2021      | Clinical Laboratory Department received ISO 15189 Management System Certification.   |
| 令和3年<br>10月11日 | 附属病院多目的棟竣工   | October 2021   | Multi-purpose Building was completed.  |
| 令和4年<br>4月1日   | 附属病院事務部を4課、2室 (総務課・経営企画課・病院再開発室・経理調達課・医事課・病院施設室) に改組   | April 2022     | University Hospital Affairs were revised.  |
| 令和4年<br>4月1日   | 大学院医学研究科附属健康未来イノベーションセンターに先制医療学講座を設置 (2講座)   | April 2022     | The Department of Preemptive Medicine at the Innovation Center for Health Promotion in the Graduate School of Medicine. (2 departments)  |





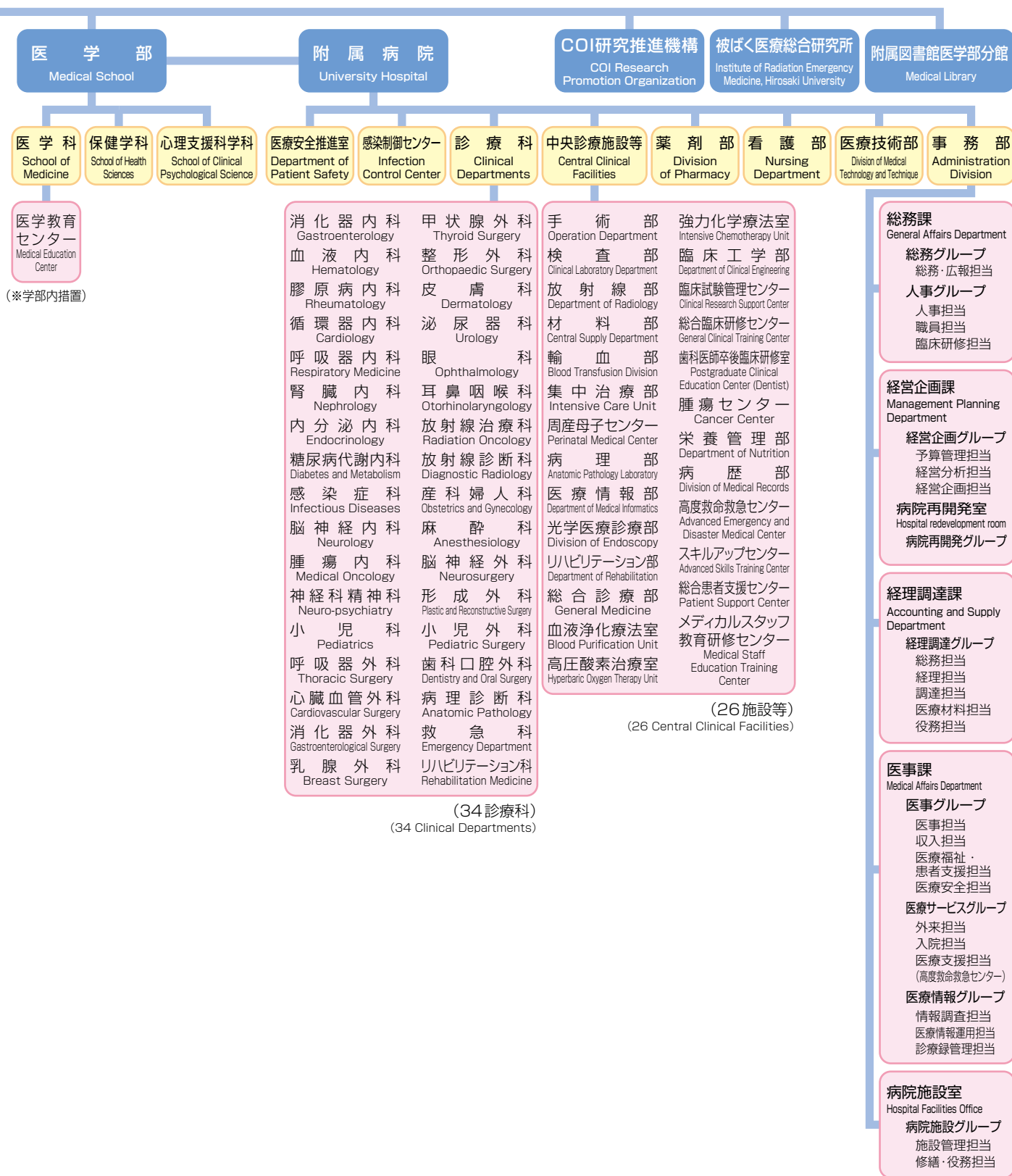
# 3 組織図 Organization Chart

弘前大学  
Hiroaki University





# Visitor's Guide 2022



# 4 職員 Staff

## (1) 歴代研究科長・医学部長・医学部附属病院長 Past Dean, Dean of Medical School, Director of University Hospital

### 大学院医学研究科長 Dean of Graduate School of Medicine

| 氏名    | name               | 就任年月    | Inauguration date |
|-------|--------------------|---------|-------------------|
| 佐藤 敬  | SATO Kei           | 平成19年4月 | Apr-2007          |
| 中路 重之 | NAKAJI Hiroyuki    | 平成24年2月 | Feb-2012          |
| 若林 孝一 | WAKABAYASHI Koichi | 平成28年2月 | Feb-2016          |
| 廣田 和美 | HIROTA Kazuyoshi   | 令和2年4月  | Apr-2020          |

### 大学院保健学研究科長 Dean of Graduate School of Health Sciences

| 氏名    | name             | 就任年月    | Inauguration date |
|-------|------------------|---------|-------------------|
| 對馬 均  | TSUSHIMA Hitoshi | 平成19年4月 | Apr-2007          |
| 木田 和幸 | KIDA Kazuyuki    | 平成26年4月 | Apr-2014          |
| 齋藤 陽子 | SAITO Yoko       | 平成30年4月 | Apr-2018          |

### 医学部長 Dean of Medical School

| 氏名     | name               | 就任年月              | Inauguration date    |
|--------|--------------------|-------------------|----------------------|
| 丸井 清泰  | MARUI Kiyoyasu     | 昭和24年5月           | May-1949             |
| 工藤 喬三  | KUDO Kyozo         | 昭和28年8月<br>(事務取扱) | Aug-1953<br>(Acting) |
| 工藤 喬三  | KUDO Kyozo         | 昭和28年11月          | Nov-1953             |
| 佐藤 熙   | SATO Hiroshi       | 昭和30年11月          | Nov-1955             |
| 片桐 圭一  | KATAGIRI Shuichi   | 昭和37年2月           | Feb-1962             |
| 中村 勉   | NAKAMURA Tsutomu   | 昭和37年5月           | May-1962             |
| 佐藤 光永  | SATO Koei          | 昭和41年5月           | May-1966             |
| 臼 渕 勇  | USUBUCHI Isamu     | 昭和45年5月           | May-1970             |
| 松永 藤雄  | MATSUNAGA Fujio    | 昭和47年2月           | Feb-1972             |
| 大池 弥三郎 | OIKE Yasaburo      | 昭和50年4月           | Apr-1975             |
| 東野 修治  | TONO Shuji         | 昭和53年2月           | Feb-1978             |
| 山口 富雄  | YAMAGUCHI Tomio    | 昭和61年2月           | Feb-1986             |
| 吉田 豊   | YOSHIDA Yutaka     | 昭和63年2月           | Feb-1988             |
| 福士 主計  | FUKUSHI Kazue      | 平成4年2月            | Feb-1992             |
| 吉田 豊   | YOSHIDA Yutaka     | 平成6年2月            | Feb-1994             |
| 遠藤 正彦  | ENDO Masahiko      | 平成8年2月            | Feb-1996             |
| 菅原 和夫  | SUGAWARA Kazuo     | 平成14年2月           | Feb-2002             |
| 兼子 直   | KANEKO Sunao       | 平成16年2月           | Feb-2004             |
| 佐藤 敬   | SATO Kei           | 平成18年2月           | Feb-2006             |
| 中路 重之  | NAKAJI Hiroyuki    | 平成24年2月           | Feb-2012             |
| 若林 孝一  | WAKABAYASHI Koichi | 平成28年2月           | Feb-2016             |
| 廣田 和美  | HIROTA Kazuyoshi   | 令和2年4月            | Apr-2020             |

### 医学部附属病院長 Director of University Hospital

| 氏名     | name               | 就任年月                  | Inauguration date                   |
|--------|--------------------|-----------------------|-------------------------------------|
| 副島 廉治  | SOEJIMA Renji      | 昭和20年4月<br>(青森医学専門学校) | Apr-1945<br>(Aomori Medical School) |
| 丸井 清泰  | MARUI Kiyoyasu     | 昭和24年4月<br>(青森医学専門学校) | Apr-1949<br>(Aomori Medical School) |
| 副島 廉治  | SOEJIMA Renji      | 昭和24年6月               | Jun-1949                            |
| 榎 哲夫   | MAKI Tetsuo        | 昭和26年6月               | Jun-1951                            |
| 片桐 圭一  | KATAGIRI Syuichi   | 昭和28年6月               | Jun-1953                            |
| 杉山 萬喜蔵 | SUGIYAMA Makizo    | 昭和31年6月               | Jun-1956                            |
| 榎 哲夫   | MAKI Tetsuo        | 昭和32年1月<br>(事務取扱)     | Jan-1957<br>(Acting)                |
| 入野田 公穂 | IRINODA Kimio      | 昭和32年3月               | Mar-1957                            |
| 松永 藤雄  | MATSUNAGA Fujio    | 昭和34年6月               | Jun-1959                            |
| 大池 弥三郎 | OIKE Yasaburo      | 昭和38年6月               | Jun-1963                            |
| 石川 義信  | ISHIKAWA Yoshinobu | 昭和42年6月               | Jun-1967                            |
| 大内 清太  | OUCHI Kiyota       | 昭和45年4月               | Apr-1970                            |
| 栗田口 省吾 | AWATAGUCHI Shogo   | 昭和48年4月               | Apr-1973                            |
| 泉 幸雄   | IZUMI Yukio        | 昭和51年4月               | Apr-1976                            |
| 帷子 康雄  | KATABIRA Yasuo     | 昭和54年4月               | Apr-1979                            |
| 篠崎 達世  | SHINOZAKI Tatsuyo  | 昭和57年4月               | Apr-1982                            |
| 品川 信良  | SHINAGAWA Shinryo  | 昭和60年4月               | Apr-1985                            |
| 舟生 富壽  | FUNYU Tomihisa     | 昭和62年4月               | Apr-1987                            |
| 小野 慶一  | ONO Keiichi        | 平成元年4月                | Apr-1989                            |
| 武部 和夫  | TAKEBE Kazuo       | 平成3年4月                | Apr-1991                            |
| 福島 裕   | FUKUSHIMA Yutaka   | 平成6年4月                | Apr-1994                            |
| 今 充    | KON Mitsuru        | 平成7年4月                | Apr-1995                            |
| 橋本 功   | HASHIMOTO Isao     | 平成9年4月                | Apr-1997                            |
| 原田 征行  | HARADA Seikou      | 平成11年4月               | Apr-1999                            |
| 鈴木 唯司  | SUZUKI Tadashi     | 平成13年4月               | Apr-2001                            |
| 棟方 昭博  | MUNAKATA Akihiro   | 平成16年4月               | Apr-2004                            |
| 花田 勝美  | HANADA Katsumi     | 平成18年4月<br>(専任)       | Apr-2006<br>(Dedicated)             |
| 藤 哲    | TOH Satoshi        | 平成24年4月<br>(専任)       | Apr-2012<br>(Dedicated)             |
| 福田 眞作  | FUKUDA Shinsaku    | 平成28年4月<br>(専任)       | Apr-2016<br>(Dedicated)             |
| 福田 眞作  | FUKUDA Shinsaku    | 平成30年4月               | Apr-2018                            |
| 大山 力   | OHYAMA Chikara     | 令和2年4月                | Apr-2020                            |

# Visitor's Guide 2022

## (2) 役職員 Executives

### 大学院医学研究科 Graduate School of Medicine

|   |                 |                            |  |                 |                            |
|---|-----------------|----------------------------|--|-----------------|----------------------------|
| 医学研究科長<br>Dean of Graduate School of Medicine                             | 教授<br>Professor | 廣田 和美<br>HIROTA Kazuyoshi  |  |                 |                            |
| 副研究科長<br>Deputy Medical School Dean                                       | 教授<br>Professor | 上野 伸哉<br>UENO Shinya       |  |                 |                            |
| 附属脳神経血管病態研究施設長<br>Director, Research Institute for Neurovascular Diseases | 教授<br>Professor | 今泉 忠淳<br>IMAIZUMI Tadaatsu | 附属子どものこころの発達研究センター長<br>Director, Research Center for Child Mental Development              | 教授<br>Professor | 中村 和彦<br>NAKAMURA Kazuhiko |
| 附属動物実験施設長<br>Director, Research Institute for Animal Experimentation      | 教授<br>Professor | 上野 伸哉<br>UENO Shinya       | 附属健康未来イノベーションセンター長<br>Director, Research Center for Innovation Center for Health Promotion | 教授<br>Professor | 三上 達也<br>MIKAMI Tatsuya    |
| 附属高度先進医学研究センター長<br>Director, Research Center for Advanced Medical Science | 教授<br>Professor | 伊東 健<br>ITO Ken            |  |                 |                            |

### 医科学専攻 Medical Science Graduate Course

#### ● 基礎講座 Basic Science Departments

|  |                                 |                          |  |   |                             |
|--|---------------------------------|--------------------------|--|---|-----------------------------|
| 神経解剖・細胞組織学講座<br>Neuroanatomy, Cell Biology and Histology | 教授(兼)<br>Professor (concurrent) | 下田 浩<br>SHIMODA Hiroshi  | 病理生命科学講座<br>Pathology and Bioscience     | 教授<br>Professor                                       | 鬼島 宏<br>KIJIMA Hiroshi      |
| 生体構造医学講座<br>Anatomical Science                           | 教授<br>Professor                 | 下田 浩<br>SHIMODA Hiroshi  | 感染生体防御学講座<br>Microbiology and Immunology | 教授<br>Professor                                       | 浅野 クリスナ<br>ASANO Kurisuna   |
| 統合機能生理学講座<br>Physiology                                  | 教授<br>Professor                 |                          | 社会医学講座<br>Social Medicine                | 教授<br>Professor                                       | 井原 一成<br>IHARA Kazushige    |
| ゲノム生化学講座<br>Biochemistry and Genome Biology              | 教授<br>Professor                 | 藤井 穂高<br>FUJII Hodaka    |  | 特任教授(併)<br>Specialty Appointed Professor (joint post) | 中路 重之<br>NAKAJI Shigeyuki   |
| 病態薬理学講座<br>Pharmacology                                  | 教授<br>Professor                 | 村上 学<br>MURAKAMI Manabu  | 法医学講座<br>Forensic Medicine               | 教授<br>Professor                                       | 高橋 識志<br>TAKAHASHI Shirushi |
| 分子病態病理学講座<br>Pathology and Molecular Medicine            | 教授<br>Professor                 | 水上 浩哉<br>MIZUKAMI Hiroki |  |   |                             |

#### ● 臨床講座 Clinical Science Departments

|  |                 |                             |  |                                 |                             |
|--|-----------------|-----------------------------|--|---------------------------------|-----------------------------|
| 消化器血液内科学講座<br>Gastroenterology and Hematology      | 教授<br>Professor | 櫻庭 裕丈<br>SAKURABA Hirotake  | 放射線診断学講座<br>Radiology                              | 教授<br>Professor                 | 掛田 伸吾<br>KAKEDA Shingo      |
| 循環器腎臓内科学講座<br>Cardiology and Nephrology            | 教授<br>Professor | 富田 泰史<br>TOMITA Hirofumi    | 産科婦人科学講座<br>Obstetrics and Gynecology              | 教授<br>Professor                 | 横山 良仁<br>YOKOYAMA Yoshihito |
| 呼吸器内科学講座<br>Respiratory Medicine                   | 教授<br>Professor | 田坂 定智<br>TASAKA Sadatomo    | 麻酔科学講座<br>Anesthesiology                           | 教授<br>Professor                 | 廣田 和美<br>HIROTA Kazuyoshi   |
| 内分泌代謝内科学講座<br>Endocrinology and Metabolism         | 教授<br>Professor | 大門 眞<br>DAIMON Makoto       | 脳神経外科学講座<br>Neurosurgery                           | 教授<br>Professor                 | 斉藤 敦志<br>SAITO Atsushi      |
| 腫瘍内科学講座<br>Medical Oncology                        | 教授<br>Professor | 佐藤 温<br>SATO Atsushi        | 歯科口腔外科学講座<br>Dentistry and Oral Surgery            | 教授<br>Professor                 | 小林 恒<br>KOBAYASHI Wataru    |
| 神経精神医学講座<br>Neuropsychiatry                        | 教授<br>Professor | 中村 和彦<br>NAKAMURA Kazuhiko  | 形成外科学講座<br>Plastic and Reconstructive Surgery      | 教授<br>Professor                 | 漆 聡志<br>URUSHIDATE Satoshi  |
| 小児科学講座<br>Pediatrics                               | 教授<br>Professor | 照井 君典<br>TERUI Kiminori     | 救急・災害医学講座<br>Emergency and Disaster Medicine       | 教授<br>Professor                 | 花田 裕之<br>HANADA Hiroyuki    |
| 胸部心臓血管外科学講座<br>Thoracic and Cardiovascular Surgery | 教授<br>Professor | 皆川 正仁<br>MINAKAWA Masahito  | 臨床検査医学講座<br>Clinical Laboratory Medicine           | 教授(併)<br>Professor (joint post) | 富田 泰史<br>TOMITA Hirofumi    |
| 消化器外科学講座<br>Gastroenterological Surgery            | 教授<br>Professor | 袴田 健一<br>HAKAMADA Kenichi   | 病理診断学講座<br>Anatomic Pathology                      | 教授<br>Professor                 | 黒瀬 顕<br>KUROSE Akira        |
| 整形外科科学講座<br>Orthopaedic Surgery                    | 教授<br>Professor | 石橋 恭之<br>ISHIBASHI Yasuyuki | 小児外科学講座<br>Pediatric Surgery                       | 教授(兼)<br>Professor (concurrent) | 袴田 健一<br>HAKAMADA Kenichi   |
| リハビリテーション医学講座<br>Rehabilitation Medicine           | 教授<br>Professor | 津田 英一<br>TSUDA Eiichi       | 医学医療情報学講座<br>Medical Informatics                   | 教授<br>Professor                 | 佐々木 賀広<br>SASAKI Yoshihiro  |
| 皮膚科学講座<br>Dermatology                              | 教授<br>Professor | 澤村 大輔<br>SAWAMURA Daisuke   | 総合診療医学講座<br>General Medicine                       | 教授<br>Professor                 | 加藤 博之<br>KATO Hiroyuki      |
| 泌尿器科学講座<br>Urology                                 | 教授<br>Professor | 大山 力<br>OHYAMA Chikara      | 薬剤学講座<br>Pharmaceutical Science                    | 教授<br>Professor                 | 新岡 丈典<br>NIIOKA Takenori    |
| 眼科学講座<br>Ophthalmology                             | 教授<br>Professor | 上野 真治<br>UENO Shinji        | 輸血・再生医学講座<br>Transfusion and Cell Therapy Medicine | 教授<br>Professor                 | 玉井 佳子<br>TAMAI Yoshiko      |
| 耳鼻咽喉科学講座<br>Otorhinolaryngology                    | 教授<br>Professor | 松原 篤<br>MATSUBARA Atsushi   | 医療安全学講座<br>Patient Safety                          | 教授<br>Professor                 | 大徳 和之<br>DAITOKU Kazuyuki   |
| 放射線腫瘍学講座<br>Radiation Oncology                     | 教授<br>Professor | 青木 昌彦<br>AOKI Masahiko      | 医療倫理学講座<br>Medical Ethics                          | 教授(兼)<br>Professor (concurrent) | 田坂 定智<br>TASAKA Sadatomo    |

### 附属教育研究施設等 Affiliated Educational Research Facilities, etc.

#### ● 附属脳神経血管病態研究施設 Institute of Brain Science

|                              |                                 |                             |                             |                 |                            |
|------------------------------|---------------------------------|-----------------------------|-----------------------------|-----------------|----------------------------|
| 脳神経病理学講座<br>Neuropathology   | 教授(兼)<br>Professor (concurrent) | 若林 孝一<br>WAKABAYASHI Koichi | 脳神経生理学講座<br>Neurophysiology | 教授<br>Professor | 上野 伸哉<br>UENO Shinya       |
| 脳血管病態学講座<br>Vascular Biology | 教授<br>Professor                 | 今泉 忠淳<br>IMAIZUMI Tadaatsu  | 脳神経内科学講座<br>Neurology       | 教授<br>Professor | 富山 誠彦<br>TOMIYAMA Masahiko |

## ● 附属高度先進医学研究センター Center for Advanced Medical Research

分子生体防御学講座  
Stress Response Science教 授 伊 東 健  
Professor ITOH Ken糖鎖工学講座  
Glycotechnology教 授 (兼) 伊 東 健  
Professor (concurrent) ITOH Ken

## ● 附属健康未来イノベーションセンター Innovation Center for Health Promotion

医療データ解析学講座  
Medical Data Intelligence教 授 玉 田 嘉 紀  
Professor TAMADA Yoshinori先制医療学講座  
Preemptive Medicine教 授 三 上 達 也  
Professor MIKAMI Tatsuya

## ● 寄附講座 Endowed Departments

不整脈先進治療学講座  
Advanced Management of Cardiac Arrhythmias教 授 (併) 富 田 泰 史  
Professor (joint post) TOMITA Hirofumi総合地域医療推進学講座  
Development of Community Healthcare教 授 (併) 加 藤 博 之  
Professor (joint post) KATO Hiroyuki先進移植再生医学講座  
Advanced Transplant and Regenerative Medicine教 授 (併) 大 山 力  
Professor (joint post) OHYAMA Chikara生体高分子健康科学講座  
Biopolymers and Health Science教 授 (併) 浅 野 クリスナ  
Professor (joint post) ASANO Kurisuna地域医療学講座  
Community Medicine教 授 (併) 櫻 庭 裕 丈  
Professor (joint post) SAKURABA Hirotake特任教授 中 根 明 夫  
Specially Appointed Professor NAKANE Akio特任教授 (併) 福 田 眞 作  
Specially Appointed Professor (joint post) FUKUDA Shinsaku心臓病遠隔管理システム開発学講座  
Cardiac Remote Management System教 授 (併) 富 田 泰 史  
Professor (joint post) TOMITA Hirofumi特 任 教 授 伊 藤 悦 朗  
Specially Appointed Professor ITO Etsuroむつ下北地域医療学講座  
Community Healthcare Development in Mutsu and Shimokita教 授 (併) 櫻 庭 裕 丈  
Professor (joint post) SAKURABA Hirotake心臓血管病先進治療学講座  
Advanced Cardiovascular Therapeutics教 授 (併) 富 田 泰 史  
Professor (joint post) TOMITA Hirofumi先進血液浄化療法学講座  
Advanced Blood Purification Therapy特任教授 (併) 福 田 眞 作  
Specially Appointed Professor (joint post) FUKUDA Shinsaku脳卒中・血管内科学講座  
Stroke and Cerebrovascular Medicine教 授 (併) 富 田 泰 史  
Professor (joint post) TOMITA Hirofumi脳神経血管内治療学講座  
Neuroendovascular Therapy教 授 (併) 大 山 力  
Professor (joint post) OHYAMA Chikara大館・北秋田地域医療推進学講座  
Community Healthcare Development in Odate and North Akita教 授 (併) 袴 田 健 一  
Professor (joint post) HAKAMADA Kenichi地域周術期管理医学講座  
Perioperative Medicine for Community Healthcare教 授 (併) 廣 田 和 美  
Professor (joint post) HIROTA Kazuyoshi地域医療支援学講座  
Community Medical Support教 授 (併) 櫻 庭 裕 丈  
Professor (joint post) SAKURABA Hirotake地域侵襲制御医学講座  
Perioperative Stress Management教 授 (併) 廣 田 和 美  
Professor (joint post) HIROTA Kazuyoshi特任教授 (併) 福 田 眞 作  
Specially Appointed Professor (joint post) FUKUDA Shinsaku地域救急医療学講座  
Community Emergency Medicine教 授 (併) 花 田 裕 之  
Professor (joint post) HANADA Hiroyuki

## ● 共同研究講座 Joint Research Departments

アクティブライフプロモーション学研究講座  
Active Life Promotion Sciences教 授 (併) 伊 東 健  
Professor (joint post) ITOH KenQOL 推進医学講座  
QOL and Health Promotion教 授 (併) 三 上 達 也  
Professor (joint post) MIKAMI Tatsuya教 授 (併) 三 上 達 也  
Professor (joint post) MIKAMI Tatsuya教 授 (併) 伊 東 健  
Professor (joint post) ITOH Ken教 授 (併) 玉 田 嘉 紀  
Professor (joint post) TAMADA Yoshinori教 授 (併) 玉 田 嘉 紀  
Professor (joint post) TAMADA Yoshinori特任教授 (併) 中 路 重 之  
Specially Appointed Professor (joint post) NAKAJI Shigeyuki特任教授 (併) 中 路 重 之  
Specially Appointed Professor (joint post) NAKAJI Shigeyuki先制栄養医学講座  
Preventive Nutrition and Laboratory Medicine教 授 (併) 伊 東 健  
Professor (joint post) ITOH Ken食と健康 科学講座  
Diet and Health Sciences教 授 (併) 三 上 達 也  
Professor (joint post) MIKAMI Tatsuya教 授 (併) 三 上 達 也  
Professor (joint post) MIKAMI Tatsuya教 授 (併) 伊 東 健  
Professor (joint post) ITOH Ken教 授 (併) 玉 田 嘉 紀  
Professor (joint post) TAMADA Yoshinori教 授 (併) 玉 田 嘉 紀  
Professor (joint post) TAMADA Yoshinori特任教授 (併) 中 路 重 之  
Specially Appointed Professor (joint post) NAKAJI Shigeyuki特任教授 (併) 中 路 重 之  
Specially Appointed Professor (joint post) NAKAJI Shigeyukiウォーターヘルスサイエンス講座  
Water Health Sciences教 授 (併) 伊 東 健  
Professor (joint post) ITOH Ken未病科学研究講座  
Mibyau Science教 授 (併) 三 上 達 也  
Professor (joint post) MIKAMI Tatsuya教 授 (併) 三 上 達 也  
Professor (joint post) MIKAMI Tatsuya教 授 (併) 伊 東 健  
Professor (joint post) ITOH Ken教 授 (併) 玉 田 嘉 紀  
Professor (joint post) TAMADA Yoshinori教 授 (併) 玉 田 嘉 紀  
Professor (joint post) TAMADA Yoshinori特任教授 (併) 中 路 重 之  
Specially Appointed Professor (joint post) NAKAJI Shigeyuki特任教授 (併) 中 路 重 之  
Specially Appointed Professor (joint post) NAKAJI Shigeyuki女性の健康推進医学講座  
Women's Health Care and Promotion教 授 (併) 横 山 良 仁  
Professor (joint post) YOKOYAMA Yoshihitoメタボロミクスイノベーション学講座  
Metabolomics Innovation教 授 (併) 伊 東 健  
Professor (joint post) ITOH Ken特任教授 (併) 中 路 重 之  
Specially Appointed Professor (joint post) NAKAJI Shigeyuki教 授 (併) 三 上 達 也  
Professor (joint post) MIKAMI Tatsuya野菜生命科学講座  
Vegetable Life Science教 授 (併) 伊 東 健  
Professor (joint post) ITOH Ken教 授 (併) 玉 田 嘉 紀  
Professor (joint post) TAMADA Yoshinori教 授 (併) 三 上 達 也  
Professor (joint post) MIKAMI Tatsuya特任教授 (併) 中 路 重 之  
Specially Appointed Professor (joint post) NAKAJI Shigeyuki教 授 (併) 玉 田 嘉 紀  
Professor (joint post) TAMADA Yoshinori教 授 (併) 櫻 庭 裕 丈  
Professor (joint post) SAKURABA Hirotake特任教授 (併) 中 路 重 之  
Specially Appointed Professor (joint post) NAKAJI Shigeyuki教 授 (併) 伊 東 健  
Professor (joint post) ITOH Kenフローラ健康科学講座  
Microbial Flora and Health Science教 授 (併) 三 上 達 也  
Professor (joint post) MIKAMI Tatsuya教 授 (併) 三 上 達 也  
Professor (joint post) MIKAMI Tatsuya教 授 (併) 伊 東 健  
Professor (joint post) ITOH Ken教 授 (併) 玉 田 嘉 紀  
Professor (joint post) TAMADA Yoshinori教 授 (併) 玉 田 嘉 紀  
Professor (joint post) TAMADA Yoshinori特任教授 (併) 福 田 眞 作  
Specially Appointed Professor (joint post) FUKUDA Shinsaku特任教授 (併) 中 路 重 之  
Specially Appointed Professor (joint post) NAKAJI Shigeyuki特任教授 (併) 中 路 重 之  
Specially Appointed Professor (joint post) NAKAJI Shigeyuki



# Visitor's Guide 2022

## 分子輸送学講座

Molecular Transport

## プレジジョンヘルスケア学講座

Precision Health Care

## データヘルス研究講座

Data Health

## 特任教授

Specially Appointed Professor

山田 勝也

YAMADA Katsuya

## 教授 (併)

Professor (joint post)

三上 達也

MIKAMI Tatsuya

## 教授 (併)

Professor (joint post)

玉田 嘉紀

TAMADA Yoshinori

## 教授 (併)

Professor (joint post)

伊東 健

ITO Ken

## 特任教授 (併)

Specially Appointed Professor (joint post)

中路 重之

NAKAJI Shigeyuki

## 教授 (併)

Professor (joint post)

伊東 健

ITO Ken

## 教授 (併)

Professor (joint post)

玉田 嘉紀

TAMADA Yoshinori

## ビューティウェルネス学研究講座

Beauty Wellness

## 教授 (併)

Professor (joint post)

三上 達也

MIKAMI Tatsuya

## 教授 (併)

Professor (joint post)

藤井 穂高

FUJII Hodaka

## 特任教授 (併)

Specially Appointed Professor (joint post)

中路 重之

NAKAJI Shigeyuki

## 教授 (併)

Professor (joint post)

三上 達也

MIKAMI Tatsuya

## 教授 (併)

Professor (joint post)

伊東 健

ITO Ken

## 教授 (併)

Professor (joint post)

玉田 嘉紀

TAMADA Yoshinori

## 特任教授 (併)

Specially Appointed Professor (joint post)

中路 重之

NAKAJI Shigeyuki

## 事務部

## Administration Division

### 事務長

Manager

庄司 聡

SYOJI Satoshi

## 大学院保健学研究科

## Graduate School of Health Sciences

### 保健学研究科長

Dean of Graduate School of Health Sciences

### 教授

Professor

齋藤 陽子

SAITO Yoko

### 副研究科長

Deputy Medical School Dean

### 教授

Professor

富澤 登志子

TOMISAWA Toshiko

### 副研究科長

Deputy Medical School Dean

### 教授

Professor

伊藤 巧一

ITO Koichi

### 副研究科長

Deputy Medical School Dean

### 教授

Professor

敦賀 英知

TSURUGA Eichirō

### 副研究科長

Deputy Medical School Dean

### 教授

Professor

山田 順子

YAMADA Junko

## 看護学領域

## Department of Nursing Science

### 教授

Professor

高橋 徹

TAKAHASHI Toru

### 教授

Professor

樋口 毅

HIGUCHI Tsuyoshi

### 教授

Professor

中村 典雄

NAKAMURA Norio

### 教授

Professor

野戸 結花

NOTO Yuka

### 教授

Professor

藤田 あけみ

FUJITA Akemi

### 教授

Professor

井瀧 千恵子

ITAKI Chieko

### 教授

Professor

小倉 能理子

OGURA Noriko

### 教授

Professor

北宮 千秋

KITAMIYA Chiaki

### 教授

Professor

大津 美香

OTSU Haruka

### 教授

Professor

富澤 登志子

TOMISAWA Toshiko

## 放射線技術科学領域

## Department of Radiation Science

### 教授

Professor

細川 洋一郎

HOSOKAWA Yūichirō

### 教授

Professor

齋藤 陽子

SAITO Yoko

### 教授

Professor

敦賀 英知

TSURUGA Eichirō

### 教授

Professor

高橋 康幸

TAKAHASHI Yasuyuki

### 教授

Professor

工藤 幸清

KUDO Kohsei

### 教授

Professor

細田 正洋

HOSODA Masahiro

## 生体検査科学領域

## Department of Bioscience and Laboratory Medicine

### 教授

Professor

渡邊 純

WATANABE Jun

### 教授

Professor

伊藤 巧一

ITO Koichi

### 教授

Professor

丹藤 雄介

TANDO Yusuke

### 教授

Professor

山形 和史

YAMAGATA Kazufumi

### 教授

Professor

松宮 朋穂

MATSUMIYA Tomoo

### 教授

Professor

宮崎 航

MIYAZAKI Wataru

## 総合リハビリテーション科学領域

## Department of Comprehensive Rehabilitation Science

### 教授

Professor

小山内 隆生

OSANAI Takao

### 教授

Professor

山田 順子

YAMADA Junko

### 教授

Professor

尾田 敦

ODA Atsushi

### 教授

Professor

栗林 理人

KURIBAYASHI Michito

### 教授

Professor

玉井 康之

TAMAI Yasuyuki

### 教授

Professor

和田 一丸

WADA Kazumaru

### 教授

Professor

高見 彰淑

TAKAMI Akiyoshi

### 教授

Professor

斉藤 まなぶ

SAITO Manabu

### 教授

Professor

對馬 栄輝

TSUSHIMA Eiki

### 教授

Professor

小河 妙子

OGAWA Taeko

## 事務部

## Administration Division

### 事務長

Manager

小田 桐 努

ODAGIRI Tsutomu

医学部 Medical School

|                                |                 |                           |                     |                 |                           |
|--------------------------------|-----------------|---------------------------|---------------------|-----------------|---------------------------|
| 医学部長<br>Dean of Medical School | 教授<br>Professor | 廣田 和美<br>HIROTA Kazuyoshi | 副学部長<br>Deputy Dean | 教授<br>Professor | 富澤登志子<br>TOMISAWA Toshiko |
| 副学部長<br>Deputy Dean            | 教授<br>Professor | 上野 伸哉<br>UENO Shinya      | 副学部長<br>Deputy Dean | 教授<br>Professor | 敦賀 英知<br>TSURUGA Eichi    |
| 副学部長<br>Deputy Dean            | 教授<br>Professor | 伊藤 巧一<br>ITO Kaichi       | 副学部長<br>Deputy Dean | 教授<br>Professor | 山田 順子<br>YAMADA Junko     |

医学科 School of Medicine

|                                |                 |                           |                     |                 |                      |
|--------------------------------|-----------------|---------------------------|---------------------|-----------------|----------------------|
| 医学科長<br>Dean of Medical School | 教授<br>Professor | 廣田 和美<br>HIROTA Kazuyoshi | 副学科長<br>Deputy Dean | 教授<br>Professor | 上野 伸哉<br>UENO Shinya |
|--------------------------------|-----------------|---------------------------|---------------------|-----------------|----------------------|

保健学科 School of Health Sciences

|  |                 |                     |                     |                 |                           |
|--|-----------------|---------------------|---------------------|-----------------|---------------------------|
| 保健学科長<br>Dean of School of Health Sciences | 教授<br>Professor | 齋藤 陽子<br>SAITO Yoko | 副学科長<br>Deputy Dean | 教授<br>Professor | 富澤登志子<br>TOMISAWA Toshiko |
| 副学科長<br>Deputy Dean                        | 教授<br>Professor | 伊藤 巧一<br>ITO Kaichi |                     | 教授<br>Professor | 敦賀 英知<br>TSURUGA Eichi    |
|  |                 |                     |                     | 教授<br>Professor | 山田 順子<br>YAMADA Junko     |

心理支援科学科 School of Clinical Psychological Sciences

|   |                 |                         |
|---|-----------------|-------------------------|
| 心理支援科学科長<br>Dean of School of Clinical Psychological Sciences | 教授<br>Professor | 玉井 康之<br>TAMAI Yasuyuki |
|---|-----------------|-------------------------|

医学部附属病院 University Hospital

|                                  |                 |                             |                                  |                          |                             |
|----------------------------------|-----------------|-----------------------------|----------------------------------|--------------------------|-----------------------------|
| 病院長<br>Director                  | 教授<br>Professor | 大山 力<br>OHYAMA Chikara      | 病院長補佐<br>Deputy Department Chief | 教授<br>Professor          | 横山 良仁<br>YOKOYAMA Yoshihito |
| 副病院長<br>Vice-Director            | 教授<br>Professor | 大門 眞<br>DAIMON Makoto       | 病院長補佐<br>Deputy Department Chief | 教授<br>Professor          | 富田 泰史<br>TOMITA Hirofumi    |
| 副病院長<br>Vice-Director            | 教授<br>Professor | 袴田 健一<br>HAKAMADA Kenichi   | 病院長補佐<br>Deputy Department Chief | 教授<br>Professor          | 漆館 聡志<br>URUSHIDATE Satoshi |
| 病院長補佐<br>Deputy Department Chief | 教授<br>Professor | 加藤 博之<br>KATO Hiroyuki      | 病院長補佐<br>Deputy Department Chief | 看護部長<br>Nursing Director | 井瀧 千恵子<br>ITAKI Chieko      |
| 病院長補佐<br>Deputy Department Chief | 教授<br>Professor | 石橋 恭之<br>ISHIBASHI Yasuyuki |                                  |                          |                             |

医療安全推進室  
Department of Patient Safety

室長(併)教授  
Director (joint post) Professor

大徳 和之  
DAITOKU Kazuyuki

感染制御センター  
Infection Control Center

センター長(併)准教授  
Director (joint post) Associate Professor

齋藤 紀先  
SAITO Norihiro

診療科 Clinical Departments

|                                      |  |                            |  |  |                             |
|--------------------------------------|--|----------------------------|--|--|-----------------------------|
| 消化器内科<br>Gastroenterology            | 科長(併)教授<br>Director (joint post) Professor | 櫻庭 裕丈<br>SAKURABA Hirotake | 乳腺外科<br>Breast Surgery                     | 科長(併)教授<br>Director (joint post) Professor | 袴田 健一<br>HAKAMADA Kenichi   |
| 血液内科<br>Hematology                   | 科長(併)教授<br>Director (joint post) Professor | 櫻庭 裕丈<br>SAKURABA Hirotake | 甲状腺外科<br>Thyroid Surgery                   | 科長(併)教授<br>Director (joint post) Professor | 袴田 健一<br>HAKAMADA Kenichi   |
| 膠原病内科<br>Rheumatology                | 科長(併)教授<br>Director (joint post) Professor | 櫻庭 裕丈<br>SAKURABA Hirotake | 整形外科<br>Orthopaedic Surgery                | 科長(併)教授<br>Director (joint post) Professor | 石橋 恭之<br>ISHIBASHI Yasuyuki |
| 循環器内科<br>Cardiology                  | 科長(併)教授<br>Director (joint post) Professor | 富田 泰史<br>TOMITA Hirofumi   | 皮膚科<br>Dermatology                         | 科長(併)教授<br>Director (joint post) Professor | 澤村 大輔<br>SAWAMURA Daisuke   |
| 呼吸器内科<br>Respiratory Medicine        | 科長(併)教授<br>Director (joint post) Professor | 田坂 定智<br>TASAKA Sadatomo   | 泌尿器科<br>Urology                            | 科長(併)教授<br>Director (joint post) Professor | 大山 力<br>OHYAMA Chikara      |
| 腎臓内科<br>Nephrology                   | 科長(併)教授<br>Director (joint post) Professor | 富田 泰史<br>TOMITA Hirofumi   | 眼科<br>Ophthalmology                        | 科長(併)教授<br>Director (joint post) Professor | 上野 真治<br>UENO Shinji        |
| 内分泌内科<br>Endocrinology               | 科長(併)教授<br>Director (joint post) Professor | 大門 眞<br>DAIMON Makoto      | 耳鼻咽喉科<br>Otorhinolaryngology               | 科長(併)教授<br>Director (joint post) Professor | 松原 篤<br>MATSUBARA Atsushi   |
| 糖尿病代謝内科<br>Diabetes and Metabolism   | 科長(併)教授<br>Director (joint post) Professor | 大門 眞<br>DAIMON Makoto      | 放射線治療科<br>Radiation Oncology               | 科長(併)教授<br>Director (joint post) Professor | 青木 昌彦<br>AOKI Masahiko      |
| 感染症科<br>Infectious Diseases          | 科長(併)教授<br>Director (joint post) Professor | 田坂 定智<br>TASAKA Sadatomo   | 放射線診断科<br>Diagnostic Radiology             | 科長(併)教授<br>Director (joint post) Professor | 掛田 伸吾<br>KAKEDA Shingo      |
| 脳神経内科<br>Neurology                   | 科長(併)教授<br>Director (joint post) Professor | 富山 誠彦<br>TOMIYAMA Masahiko | 産科婦人科<br>Obstetrics and Gynecology         | 科長(併)教授<br>Director (joint post) Professor | 横山 良仁<br>YOKOYAMA Yoshihito |
| 腫瘍内科<br>Medical Oncology             | 科長(併)教授<br>Director (joint post) Professor | 佐藤 温<br>SATO Atsushi       | 麻酔科<br>Anesthesiology                      | 科長(併)教授<br>Director (joint post) Professor | 廣田 和美<br>HIROTA Kazuyoshi   |
| 神経科精神科<br>Neuro-psychiatry           | 科長(併)教授<br>Director (joint post) Professor | 中村 和彦<br>NAKAMURA Kazuhiko | 脳神経外科<br>Neurosurgery                      | 科長(併)教授<br>Director (joint post) Professor | 齊藤 敦志<br>SAITO Atsushi      |
| 小児科<br>Pediatrics                    | 科長(併)教授<br>Director (joint post) Professor | 照井 君典<br>TERUI Kiminori    | 形成外科<br>Plastic and Reconstructive Surgery | 科長(併)教授<br>Director (joint post) Professor | 漆館 聡志<br>URUSHIDATE Satoshi |
| 呼吸器外科<br>Thoracic Surgery            | 科長(併)教授<br>Director (joint post) Professor | 皆川 正仁<br>MINAKAWA Masahito | 小児外科<br>Pediatric Surgery                  | 科長(併)教授<br>Director (joint post) Professor | 袴田 健一<br>HAKAMADA Kenichi   |
| 心血管外科<br>Cardiovascular Surgery      | 科長(併)教授<br>Director (joint post) Professor | 皆川 正仁<br>MINAKAWA Masahito | 歯科口腔外科<br>Dentistry and Oral Surgery       | 科長(併)教授<br>Director (joint post) Professor | 小林 恒<br>KOBAYASHI Wataru    |
| 消化器外科<br>Gastroenterological Surgery | 科長(併)教授<br>Director (joint post) Professor | 袴田 健一<br>HAKAMADA Kenichi  | 病理診断科<br>Anatomic Pathology                | 科長(併)教授<br>Director (joint post) Professor | 黒瀬 顕<br>KUROSE Akira        |

# Visitor's Guide 2022

救急科  
Emergency Department

科長(併)教授 花田 裕之  
Director (joint post) Professor HANADA Hiroyuki

リハビリテーション科  
Rehabilitation Medicine

科長(併)教授 津田 英一  
Director (joint post) Professor TSUDA Eiichi

## ● 中央診療施設等 Central Clinical Facilities

手術部  
Operation Department  
検査部  
Clinical Laboratory Department  
放射線部  
Department of Radiology  
材料部  
Central Supply Department  
輸血部  
Blood Transfusion Division  
集中治療部  
Intensive Care Unit  
周産母子センター  
Perinatal Medical Center  
病理部  
Anatomic Pathology Laboratory  
医療情報部  
Department of Medical Informatics  
光学医療診療部  
Division of Endoscopy  
リハビリテーション部  
Department of Rehabilitation  
総合診療部  
General Medicine  
血液浄化療法室  
Blood Purification Unit

部長(併)教授 横山 良仁  
Director (joint post) Professor YOKOYAMA Yoshihito  
部長(併)教授 富田 泰史  
Director (joint post) Professor TOMITA Hirofumi  
部長(併)教授 青木 昌彦  
Director (joint post) Professor AOKI Masahiko  
部長(併)教授 石橋 恭之  
Director (joint post) Professor ISHIBASHI Kazuyuki  
部長(併)教授 玉井 佳子  
Director (joint post) Professor TAMAI Yoshiko  
部長(併)教授 廣田 和美  
Director (joint post) Professor HIROTA Kazuyoshi  
部長(併)教授 横山 良仁  
Director (joint post) Professor YOKOYAMA Yoshihito  
部長(併)教授 黒瀬 颯  
Director (joint post) Professor KUROSE Akira  
部長(併)教授 佐々木 寛  
Director (joint post) Professor SASAKI Yoshihiro  
部長(併)教授 櫻庭 裕文  
Director (joint post) Professor SAKURABA Hirotake  
部長(併)教授 津田 英一  
Director (joint post) Professor TSUDA Eiichi  
部長(併)教授 加藤 博之  
Director (joint post) Professor KATO Hiroyuki  
室長(併)教授 大山 力  
Director (joint post) Professor OHYAMA Chikara

高圧酸素治療室  
Hyperbaric Oxygen Therapy Unit  
強力化学療法室  
Intensive Chemotherapy Unit  
臨床工学部  
Department of Clinical Engineering  
臨床試験管理センター  
Clinical Research Support Center  
総合臨床研修センター  
General Clinical Training Center  
歯科医師卒後臨床研修室  
Postgraduate Clinical Education Center (Dentist)  
腫瘍センター  
Cancer Center  
栄養管理部  
Department of Nutrition  
病歴部  
Division of Medical Records  
高度救命救急センター  
Advanced Emergency and Disaster Medical Center  
スキルアップセンター  
Advanced Skills Training Center  
総合患者支援センター  
Patient Support Center  
メディカルスタッフ教育研修センター  
Medical Staff Education Training Center

室長(併)教授 廣田 和美  
Director (joint post) Professor HIROTA Kazuyoshi  
室長(併)教授 照井 君典  
Director (joint post) Professor TERUI Kiminori  
部長(併)教授 石橋 恭之  
Director (joint post) Professor ISHIBASHI Kazuyuki  
センター長(併)教授 新岡 丈典  
Director (joint post) Professor NIIOKA Takenori  
センター長(併)教授 加藤 博之  
Director (joint post) Professor KATO Hiroyuki  
室長(併)教授 小林 恒  
Director (joint post) Professor KOBAYASHI Wataru  
センター長(併)教授 佐藤 温  
Director (joint post) Professor SATO Atsushi  
部長(兼)副病院長 大門 眞  
Director (joint post) Vice-Director DAIMON Makoto  
部長(併)教授 佐々木 寛  
Director (joint post) Professor SASAKI Yoshihiro  
センター長(併)教授 花田 裕之  
Director (joint post) Professor HANADA Hiroyuki  
センター長(併)教授 加藤 博之  
Director (joint post) Professor KATO Hiroyuki  
センター長(併)教授 大門 眞  
Director (joint post) Professor DAIMON Makoto  
センター長(併)教授 新岡 丈典  
Director (joint post) Professor NIIOKA Takenori

● 薬剤部  
Division of Pharmacy

部長(併)教授 新岡 丈典  
Director (joint post) Professor NIIOKA Takenori

● 事務部  
Administration Division

事務部長 村市 悟  
Director MURAICHI Satoru  
総務課長 坂本 良紀  
Chief, General Affairs Department SAKAMOTO Yoshinori  
経営企画課長 中野 公雄  
Chief, Management Planning Department NAKANO Kimio  
経理調達課長 山形 浩貴  
Chief, Accounting and Supply Department YAMAGATA Hiroki  
医事課長 奈良 正裕  
Chief, Medical Affairs Department NARA Masahiro  
病院施設室長 櫻井 秀浩  
Chief, Hospital Facilities Office SAKURAI Hidehiro  
病院再開発室長 三戸 寛  
Chief, Hospital Redevelopment Room SANNOHE Satoru

● 看護部  
Nursing Department

部長(併)教授 井瀧 千恵子  
Director (joint post) Professor ITAKI Chieko

● 医療技術部  
Division of Medical Technology and Technique

部 長 塚本 利昭  
Director TSUKAMOTO Toshiaki

## (3) 職員数 Number of Staff

(令和4年4月1日現在 As of April 1, 2022)

| 区 分<br>Classification                 | 大学院医学研究科<br>Graduate School of Medicine | 大学院保健学研究科<br>Graduate School of Health Sciences | 医学部附属病院<br>University Hospital | 計<br>Total |
|---------------------------------------|---|---|--------------------------------|------------|
| 教 授 Professor                         | 40                                      | 32  | 0                              | 72         |
| 准 教 授 Associate Professor             | 32                                      | 15  | 9                              | 56         |
| 講 師 Junior Associate Professor        | 19                                      | 10  | 33                             | 62         |
| 助 教 Assistant Professor               | 72                                      | 29  | 60                             | 161        |
| 助 手 Research Assistant                | 21                                      | 5   | 39                             | 65         |
| 医員・研修医 Medical Doctor/Resident        | 0                                       | 0   | 148*1                          | 148        |
| 小 計 Subtotal                          | 184                                     | 91  | 289                            | 564        |
| 病 院 長 Director of University Hospital | —                                       | —   | 0*2                            | 0          |
| 事 務 職 員 Office worker                 | 16                                      | 11  | 68                             | 95         |
| 技 術 職 員 Technical staff               | 3                                       | 1   | 787                            | 791        |
| 小 計 Subtotal                          | 19                                      | 12  | 855                            | 886        |
| 合 計 Total                             | 203                                     | 103   | 1,144                          | 1,450      |

\*1: 研修医7名含む。\*2: 併任。 \*1: Includes 7 residents. \*2: Assigned.

## 5

# 大学院医学研究科・ 大学院保健学研究科・医学部

Graduate School of Medicine, Graduate School of Health Sciences, School of Medicine

## (1) 学生定員及び現員 Number of Students

### イー a 学部学生(医学科) Undergraduate Students (School of Medicine)

(令和4年5月1日現在 As of May 1, 2022)

| 学年 Grade          |                          | 1 年<br>1st  | 2 年<br>2nd       | 3 年<br>3rd       | 4 年<br>4th       | 5 年<br>5th       | 6 年<br>6th       | 合 計<br>Total | 研究生<br>Research Student |
|-------------------|--------------------------|-------------|------------------|------------------|------------------|------------------|------------------|--------------|-------------------------|
| 医 学 科<br>Medicine | 定 員<br>Capacity          | 112         | 112<br>20        | 112<br>20        | 112<br>20        | 112<br>20        | 112<br>20        | 772          | 0                       |
|                   | 現 員<br>Actual Enrollment | 116<br>(55) | 127(47)<br>23(9) | 107(41)<br>17(7) | 113(56)<br>20(7) | 127(63)<br>22(9) | 110(54)<br>21(7) | 803(355)     |                         |

(注1) 2～6年次における、定員の下段の数字は編入学定員を表し、現員の下段の数字は、編入学学生数を表す。  
(Note 1) In the second to sixth years, the numbers at the bottom of the capacity show the transfer enrollment capacity, and the figures at the bottom of the current number show the number of transfer students.

(注2) ( ) 内数字は、女子を内数で示す。  
(Note 2) Figures in parentheses indicate girls by their numbers.

### イー b 学部学生(保健学科) Undergraduate Students (School of Health Sciences)

(令和4年5月1日現在 As of May 1, 2022)

| 学年 Grade   |                          | 保 健 学 科 Department of Health Science |              |                  |                  | 合 計<br>Total |
|--|--------------------------|--------------------------------------|--------------|------------------|------------------|--------------|
| 専攻別 By major   |                          | 1 年<br>1st                           | 2 年<br>2nd   | 3 年<br>3rd       | 4 年<br>4th       |              |
|  |                          |                                      |              |                  |                  |              |
| 看 護 学 専 攻<br>Department of Nursing                         | 定 員<br>Capacity          | 80                                   | 80           | 80<br>10         | 80<br>10         | 340          |
|  | 現 員<br>Actual Enrollment | 80<br>(73)                           | 84<br>(74)   | 79(67)<br>1(1)   | 80(74)<br>1      | 325<br>(289) |
| 放 射 線 技 術 科 学 専 攻<br>Department of Radiological Technology | 定 員<br>Capacity          | 40                                   | 40           | 40<br>5          | 40<br>5          | 170          |
|  | 現 員<br>Actual Enrollment | 41<br>(18)                           | 41<br>(19)   | 43(23)<br>0      | 45(17)<br>0      | 170<br>(77)  |
| 検 査 技 術 科 学 専 攻<br>Department of Medical Technology        | 定 員<br>Capacity          | 40                                   | 40           | 40<br>5          | 40<br>5          | 170          |
|  | 現 員<br>Actual Enrollment | 40<br>(31)                           | 40<br>(35)   | 40(27)<br>1(1)   | 41(31)<br>2(2)   | 164<br>(127) |
| 理 学 療 法 学 専 攻<br>Department of Physical Therapy            | 定 員<br>Capacity          | 20                                   | 20           | 20<br>5          | 20<br>5          | 90           |
|  | 現 員<br>Actual Enrollment | 20<br>(6)                            | 22<br>(8)    | 22(7)<br>0       | 19(6)<br>0       | 83<br>(27)   |
| 作 業 療 法 学 専 攻<br>Department of Occupational Therapy        | 定 員<br>Capacity          | 20                                   | 20           | 20<br>5          | 20<br>5          | 90           |
|  | 現 員<br>Actual Enrollment | 21<br>(13)                           | 21<br>(14)   | 19(11)<br>0      | 22(15)<br>0      | 83<br>(53)   |
| 合 計<br>Total   | 定 員<br>Capacity          | 200                                  | 200          | 200<br>30        | 200<br>30        | 860          |
|  | 現 員<br>Actual Enrollment | 202<br>(141)                         | 208<br>(150) | 203(135)<br>2(2) | 207(143)<br>3(2) | 825<br>(573) |

(注1) 3年次、4年次定員の下段の数字は編入学定員を表し、現員の下段の数字は編入学学生数を表す。  
(Note 1) Numbers at the bottom of the third and fourth year capacity indicate transfer enrollment capacity. The numbers at the bottom of the current numbers indicate the number of transfer students.

(注2) ( ) 内数字は、女子を内数で示す。  
(Note 2) Figures in parentheses indicate girls by their numbers.



# Visitor's Guide 2022

## イ c 学部学生(心理支援科学科) Undergraduate Students (School of Clinical Psychological Science)

(令和4年5月1日現在 As of May 1, 2022)

| 学年 Grade  |                          | 1 年<br>1st | 2 年<br>2nd | 3 年<br>3rd | 4 年<br>4th | 合 計<br>Total |
|---|--------------------------|------------|------------|------------|------------|--------------|
| 区分 Classification                                   |                          |            |            |            |            |              |
| 心理支援科学科<br>School of Clinical Psychological Science | 定 員<br>Capacity          | 10         | 10         | 10         |            | 30           |
|   | 現 員<br>Actual Enrollment | 11(9)      | 11(8)      | 10(6)      |            | 32(23)       |

(注) ( ) 内数字は、女子を内数で示す。

(Note) Figures in parentheses indicate girls by their numbers.

## ロ a 大学院学生[医学研究科医科学専攻]

Graduate Students [Medical Science Graduate Course]

(令和4年5月1日現在 As of May 1, 2022)

| 領 域<br>Division                          |  |                          | 学 年 Grade  |            |            |             |                         |
|--|--|--------------------------|------------|------------|------------|-------------|-------------------------|
|  |  |                          | 1 年<br>1st | 2 年<br>2nd | 3 年<br>3rd | 4 年<br>4th  | 研究生<br>Research Student |
| 医 学 研 究 科<br>Graduate School of Medicine | 分子遺伝情報科学<br>Molecular Biology and Genetics               | 現 員<br>Actual Enrollment | 1<br>(1)   | 0<br>(0)   | 0<br>(0)   | 2<br>(0)    | 4<br>(1)                |
|  | 脳 神 經 科 学<br>Neuroscience                                | 現 員<br>Actual Enrollment | 9<br>(7)   | 5<br>(3)   | 6<br>(1)   | 9<br>(3)    |                         |
|  | 腫 瘍 制 御 科 学<br>Oncology                                  | 現 員<br>Actual Enrollment | 11<br>(3)  | 11<br>(2)  | 7<br>(2)   | 23<br>(7)   |                         |
|  | 循 環 病 態 科 学<br>Cardiovascular Medicine                   | 現 員<br>Actual Enrollment | 4<br>(0)   | 7<br>(2)   | 5<br>(0)   | 6<br>(1)    |                         |
|  | 機能再建・再生科学<br>Reconstruction and Transplantation Medicine | 現 員<br>Actual Enrollment | 9<br>(2)   | 9<br>(3)   | 2<br>(0)   | 8<br>(1)    |                         |
|  | 総合医療・健康科学<br>Comprehensive Medicine and Health Science   | 現 員<br>Actual Enrollment | 12<br>(6)  | 8<br>(2)   | 7<br>(1)   | 23<br>(10)  |                         |
|  | 感覚統合科学<br>Sensory and Integrative Medicine               | 現 員<br>Actual Enrollment | 0<br>(0)   | 6<br>(3)   | 5<br>(3)   | 10<br>(3)   |                         |
|  | 病 態 制 御 科 学<br>Bioregulatory Medicine                    | 現 員<br>Actual Enrollment | 14<br>(4)  | 16<br>(7)  | 10<br>(2)  | 20<br>(6)   |                         |
|  | 成 育 科 学<br>Developmental Medicine                        | 現 員<br>Actual Enrollment | 6<br>(3)   | 5<br>(3)   | 4<br>(3)   | 8<br>(4)    |                         |
|  | 合 計<br>Total   | 定 員<br>Capacity          | 60         | 60         | 60         | 60          | 4<br>(1)                |
|  |  | 現 員<br>Actual Enrollment | 66<br>(26) | 67<br>(25) | 46<br>(12) | 109<br>(35) |                         |

(注) ( ) 内数字は、女子を内数で示す。 (Note) Figures in parentheses indicate girls in numbers.

## ロ b 大学院学生[保健学研究科(博士前期課程)]

Graduate Students [Graduate School of Health Science (Master's Course)]

(令和4年5月1日現在 As of May 1, 2022)

| 領域 Division   | 学年 Grade                 | 1年<br>1st  | 2年<br>2nd  | 小計<br>Subtotal |
|---|--------------------------|------------|------------|----------------|
| 看 護 学<br>Department of Nursing Science  |                          | 3<br>(2)   | 4<br>(4)   | 7<br>(6)       |
| 放 射 線 技 術 科 学<br>Department of Radiation Science                                |                          | 11<br>(5)  | 8<br>(3)   | 19<br>(8)      |
| 生 体 検 査 科 学<br>Department of Bioscience and Laboratory Medicine                 |                          | 3<br>(1)   | 4<br>(2)   | 7<br>(3)       |
| 総合リハビリテーション科学<br>Department of Comprehensive Rehabilitation Science             |                          | 13<br>(3)  | 24<br>(7)  | 37<br>(10)     |
| 放射線看護高度看護実践コース<br>Program of Certified Nurse Specialist in Radiological Nursing |                          | 3<br>(3)   | 1<br>(1)   | 4<br>(4)       |
| 合 計<br>Total  | 定 員<br>Capacity          | 30         | 30         | 60             |
|   | 現 員<br>Actual Enrollment | 33<br>(14) | 41<br>(17) | 74<br>(31)     |

(注) ( ) 内数字は、女子を内数で示す。 (Note) Figures in parentheses indicate girls in numbers.

## ロ c 大学院学生[保健学研究科(博士後期課程)]

Graduate Students [Graduate School of Health Science (Doctoral Course)]

(令和4年5月1日現在 As of May 1, 2022)

| 領域 Division   | 学年 Grade                 | 1年<br>1st | 2年<br>2nd | 3年<br>3rd  | 小計<br>Subtotal |
|---|--------------------------|-----------|-----------|------------|----------------|
| 看 護 学<br>Department of Nursing Science                              |                          | 3<br>(1)  | 3<br>(2)  | 6<br>(5)   | 12<br>(8)      |
| 放 射 線 技 術 科 学<br>Department of Radiation Science                    |                          | 1<br>(0)  | 4<br>(0)  | 4<br>(0)   | 9<br>(0)       |
| 生 体 検 査 科 学<br>Department of Bioscience and Laboratory Medicine     |                          | 1<br>(1)  | 2<br>(1)  | 1<br>(0)   | 4<br>(2)       |
| 総合リハビリテーション科学<br>Department of Comprehensive Rehabilitation Science |                          | 8<br>(3)  | 4<br>(0)  | 18<br>(7)  | 30<br>(10)     |
| 合 計<br>Total  | 定 員<br>Capacity          | 12        | 12        | 12         | 36             |
|   | 現 員<br>Actual Enrollment | 13<br>(5) | 13<br>(3) | 29<br>(12) | 55<br>(20)     |

(注) ( ) 内数字は、女子を内数で示す。 (Note) Figures in parentheses indicate girls in numbers.

**(2) 学位授与数** Number of Degrees Awarded

(令和4年3月31日現在 As of March 31, 2022)

| 種 類<br>Type                            | 授 与 数 Awards             |                             |            |                          |                             |                   |
|--|--------------------------|-----------------------------|------------|--------------------------|-----------------------------|-------------------|
|  | 令和3年度 2021               |                             |            | 新制累計 New System Total    |                             | 旧制総計<br>Old Total |
|  | 課程修了<br>Completed Course | 論文審査<br>Dissertation Review | 計<br>Total | 課程修了<br>Completed Course | 論文審査<br>Dissertation Review |                   |
| 博 士(医 学)<br>Doctorate (Medicine)       | 44                       | 1                           | 45         | 2,205                    | 890                         | 469               |
|  |                          |                             |            | 3,095                    |                             |                   |
| 修 士(看護学)<br>Master's (Nursing)         | 4                        | —                           | 4          | 49                       | —                           |                   |
|  |                          |                             |            | 49                       |                             |                   |
| 修 士(保健学)<br>Master's (Health Science)  | 24                       | —                           | 24         | 369                      | —                           |                   |
|  |                          |                             |            | 369                      |                             |                   |
| 博 士(保健学)<br>Doctorate (Health Science) | 11                       | —                           | 11         | 116                      | 3                           |                   |
|  |                          |                             |            | 119                      |                             |                   |

**(3) 外国人留学生数** Number of International Students

(令和4年5月1日現在 As of May 1, 2022)

| 国 籍<br>Country of<br>Citizenship              | 学部学生<br>Undergraduate Students |                   | 大学院学生<br>Graduate Students |                   | 研究生等<br>Research Students |                   | 合 計<br>Total            |                   |
|---|--------------------------------|-------------------|----------------------------|-------------------|---------------------------|-------------------|-------------------------|-------------------|
|   | 国費<br>Government Grants        | 私費<br>Private Pay | 国費<br>Government Grants    | 私費<br>Private Pay | 国費<br>Government Grants   | 私費<br>Private Pay | 国費<br>Government Grants | 私費<br>Private Pay |
| 中華人民共和国<br>China                              |                                | 1(1)              |                            | 7(3)              |                           | 2(2)              |                         | 10(6)             |
| タ イ 王 国<br>Kingdom of Thailand                |                                |                   |                            | 3(2)              |                           |                   |                         | 3(2)              |
| インドネシア<br>Indonesia                           |                                |                   |                            | 2(0)              |                           |                   |                         | 2(0)              |
| ベトナム社会主義共和国<br>Socialist Republic of Viet Nam |                                |                   |                            | 1(1)              |                           |                   |                         | 1(1)              |
| 合 計<br>Total                                  |                                | 1(1)              |                            | 13(6)             |                           | 2(2)              |                         | 16(9)             |

(注) ( ) 内数字は、女子を内数で示す。(Note) Figures in parentheses indicate number of female students.

**(4) 解剖体数** Number of Autopsies**イ 系統解剖** Phylogenetic Dissection

| 区 分<br>Classification                  | 平成27年度<br>2015 | 平成28年度<br>2016 | 平成29年度<br>2017 | 平成30年度<br>2018 | 令和元年度<br>2019 | 令和2年度<br>2020 | 令和3年度<br>2021 |
|--|----------------|----------------|----------------|----------------|---------------|---------------|---------------|
| 解 剖 体 数<br>Number of Anatomical Bodies | 34             | 32             | 32             | 33             | 33            | 27            | 37            |
| 収 集 体 数<br>Number of Collected Objects | 28             | 38             | 37             | 44             | 30            | 34            | 40            |

**ロ 病理解剖** Pathological Dissection

| 区 分<br>Classification                  | 平成27年度<br>2015 | 平成28年度<br>2016 | 平成29年度<br>2017 | 平成30年度<br>2018 | 令和元年度<br>2019 | 令和2年度<br>2020 | 令和3年度<br>2021 |
|--|----------------|----------------|----------------|----------------|---------------|---------------|---------------|
| 解 剖 体 数<br>Number of Anatomical Bodies | 23             | 28             | 30             | 29             | 33            | 26            | 33            |

**ハ 法医学講座における解剖** Forensics Course Dissection

| 区 分<br>Classification       | 平成27年度<br>2015 | 平成28年度<br>2016 | 平成29年度<br>2017 | 平成30年度<br>2018 | 令和元年度<br>2019 | 令和2年度<br>2020 | 令和3年度<br>2021 |
|-----------------------------|----------------|----------------|----------------|----------------|---------------|---------------|---------------|
| 法 医 解 剖<br>Forensic Autopsy | 154            | 169            | 302            | 270            | 262           | 276           | 277           |

# Visitor's Guide 2022

## (5) 図書・雑誌 (医学部分館) Books and Periodicals (Medical Library)

(令和4年3月31日現在 As of March 31, 2022)

| 図 書<br>Books                      |                               | 合 計<br>Total | 雑 誌<br>Periodicals          |                            | 合 計<br>Total | 電子ジャーナル<br>Electronic Journals |
|-----------------------------------|-------------------------------|--------------|-----------------------------|----------------------------|--------------|--------------------------------|
| 和漢書<br>Japanese and Chinese Books | 洋 書<br>Foreign Language Books |              | 和雑誌<br>Japanese Periodicals | 洋雑誌<br>Western Periodicals |              |                                |
| 83,665 冊                          | 64,735 冊                      | 148,400 冊    | 4,187 種                     | 2,458 種                    | 6,645 種      | 8,010 種                        |

## (6) 国際交流協定 International Exchange Agreement

| 締 結 大 学<br>Conclusion University  | 国 名<br>Country Name                        | 締 結 年 月 日<br>Note                     |
|---|--|---------------------------------------|
| テネシー大学保健科学センター<br>University of Tennessee Health Science Center                   | ア メ リ カ 合 衆 国<br>United States of America  | 昭和57年 5 月 19 日<br>May 19, 1982        |
| 西 イ ン ド 大 学<br>West India University  | ジ ャ マ イ カ<br>Jamaica                       | 平成14年 2 月 25 日<br>February 25, 2002   |
| 中 国 医 科 大 学<br>China Medical University   | 中 華 人 民 共 和 国<br>Chinese People's Republic | 平成17年 10 月 25 日<br>October 25, 2005   |
| ストックホルム大学放射線防護研究センター<br>Stockholm University Radiation Protection Research Center | ス ウ ェーデン 王 国<br>Sweden                     | 平成25年 3 月 6 日<br>March 6, 2013        |
| リ ュ ブ リ ャ ナ 大 学<br>University of Librana  | ス ロ ベ ニ ア 共 和 国<br>Republic of Slovenia    | 平成26年 11 月 28 日<br>November 28, 2014  |
| ハ ワ イ 大 学 マ ノ ア 校<br>University of Hawaii at Manoa                                | ア メ リ カ 合 衆 国<br>United States of America  | 令和 元 年 8 月 29 日<br>August 29, 2019    |
| 台 北 医 学 大 学<br>Taipei Medical University  | 台 湾<br>Taiwan                              | 令和 元 年 9 月 26 日<br>September 26, 2019 |
| チ ェ ン マ イ 大 学<br>Chiang Mai University  | タ イ 王 国<br>Kingdom of Thailand             | 令和 3 年 3 月 29 日<br>March 29, 2021     |

## (7) 附属脳神経血管病態研究施設 Institute of Brain Science

本施設は脳卒中の基礎及び臨床研究と、その実地応用を目的に昭和40年に設置された「脳卒中研究施設」に始まる。当初、成因部門（昭和40年）と病態生理部門（昭和42年）の基礎2部門が設置され、その後、リハビリテーション部門（昭和52年）、神経内科部門（昭和57年）の2部門が加えられた。平成元年に存続期限10年の「脳神経疾患研究施設」に改組され、神経病理、病態生理、リハビリテーション、臨床神経の4部門に加え、遺伝子工学部門（客員）が設置された。広く脳神経疾患の成因・病態の解明、診断法の確立、治療・社会復帰促進などに関する研究の推進を目指した。

平成11年に現行の施設となり、分子病態、脳血管病態、機能回復、神経統御の各部門と細胞工学部門（客員）から構成されることになった。平成17年には細胞工学部門を廃止し、新たに設置された高度先進医学研究センターにその機能を発展的に引き継ぎ、本施設は4部門構成となった。平成19年4月の大学院部局化に伴い、本施設は医学研究科の附属施設となり、各部門も大学院講座として名称を改めた。現在、各講座の主たる研究課題は、脳神経病理学講座が脳神経疾患の病理診断・病態メカニズムの解明、脳血管病態学講座が脳血管障害および関連病態の分子機構の解明、脳神経生理学講座が脳スライスパッチクランプや細胞イメージングを用いた脳の生理機能並びに神経傷害時の機能解析、脳神経内科学講座が神経変性疾患や認知症の病態解明と治療法の開発に関する研究である。

Institute of Brain Science was originally established in 1965, and the research for various brain disorders have been continued to date. From 2007, the Institute has been constituted of 4 departments: Neuropathology, Vascular Biology, Neurophysiology and Neurology. The researchers in the Institute collaborate closely, and are investigating the molecular, cellular, biochemical, immunological, metabolic, physiological and pathological mechanisms of neurodegenerative diseases, cerebrovascular diseases, neuro-inflammatory diseases, brain disorders associated with abnormality of ion channels and receptors, diabetic neuropathy, etc. Our efforts may contribute to better understanding of various human brain diseases.

## (8) 附属高度先進医学研究センター Center for Advanced Medical Research

本センターは専任の研究部門と共同研究施設としての機能を備え、分子生物学と糖鎖工学を基盤とした基礎医学と臨床医学の融合的研究を推進する目的で平成17年に設置された。専任の研究グループは自ら先進的研究を進めるとともに、高度な分子生物学的研究技術をもって、同センターを共同施設として利用する全学の他の研究グループとの共同研究や研究支援を実施する。研究は、酸化ストレスに対する生体の防御機構の解析と酸化ストレスが疾患形成に果たす役割の解析、細胞外マトリックス成分の糖鎖工学的解析が中心である。

This center was established in 2005 to promote basic and clinical medical science based on molecular biology and glycobiology in the post-genomic era. The center consists of department of Stress Response Science, department of Glycotechnology and collaborative research facility. The research groups will work on the advanced researches in each field and also support collaborative researches between other research groups in the University. The researches will focus on the intrinsic defense system against oxidative stress and its role in pathogenesis, and the analysis of extracellular matrix components in the glycobiological perspectives.

## (9) 附属動物実験施設 Institute for Animal Experimentation

本施設は、実験動物の飼養管理の充実を図り、精度の高い動物実験による高度な研究・教育の推進を目指し、昭和54年4月に開設された。管理部・中動物部・小動物部及び特殊動物部（遺伝子改変動物・感染動物等）からなり、医学研究科のみならず、全学共同利用の施設である。

This institute was established in April 1981, in order to support and to promote the University's research for the use of vertebrate laboratory animal. The facilities in this institute were utilized to breed and to care laboratory animals including rodents, rabbits, genetically engineered animals, and animals for experimental infections. The University is required to have an University regulation based on "Act on Welfare and Management of Animals" to oversee and evaluate all aspects of the institution's animal care and use program, including review and approval of all uses of live vertebrate animals in research, teaching, and training. The management section of this institute works in close collaboration with the laboratory animal committee of Hiroaki University, overseeing and evaluating animal care and experimental process with laboratory animals. Also, facilities and management system for laboratory animals are accredited by The Japanese association of laboratory animal facilities of National university corporations.



# Visitor's Guide 2022

## (10) 附属子どものこころの発達研究センター

### Research Center for Child Mental Development

全国的に子どものこころへの対策が行き渡らない要因として、子どものこころに関する研究者・専門家が少ないことが挙げられます。東北地区も支援が十分ではなく、東北地区全体の児童・生徒のこころに対する支援が早急な課題となっています。本センターは、平成26年4月に設置され、子どものこころの問題に関する医療的支援や教育・研究活動を進め、東北地区の子どもに対する支援体制の整備及び研究拠点の創生を行っています。平成26年度から弘前市と連携し5歳児発達健診事業、弘前市教育委員会と連携し小学校、中学校コホート調査を行い、子ども達に対する早期のこころの支援を行っています。また福島県の子ども達に対するこころの支援にも従事しています。これらの事業は医学部医学科・保健学科、教育学部他、東北各県の教育委員会、青森県、弘前市が連携しながら進めています。

One of the reasons why children are not connected to medical and psychological support is that there are few researchers and experts in this field. There is also not enough support in the Tohoku region, and medical and psychological support for children in this region is an urgent issue. This center was established in April 2014. Since its establishment, we have been promoting medical and psychological support and research activities regarding the mental problems of children. Furthermore, utilizing the knowledge gained through these activities, we are developing support systems and creating research bases for children in the Tohoku region. The three pillars of our activities are:

- 1) The Hirosaki Five-year-old Children Developmental Health Check-up (HFC) study in collaboration with Hirosaki City for early detection of neurodevelopmental disorders.
  - 2) Mental health survey (this survey is planned to be a prospective cohort study) in public elementary and junior high schools in collaboration with Hirosaki City Board of Education.
  - 3) Medical and psychological support for children in Fukushima Prefecture affected by the 2011 Tohoku earthquake.
- These projects are being carried out in collaboration with the Faculty of Medicine and Health Sciences, Faculty of Education, the Board of Education of each prefecture in Tohoku, Aomori Prefecture, and Hirosaki City.

## (11) 附属健康未来イノベーションセンター

### Innovation Center for Health Promotion

本センターは、令和2年8月に設置され、産学官民連携の下、子どもから高齢者までの幅広い世代における社会医学的・スポーツ医学的研究など幅広い学際的な研究を行い、国民の体やこころの健康増進に関する提言、各種講演会・研究会等の開催、共同研究や国際交流等による指導的人材の育成を通じ、地域の活性化に資するとともに、我が国における医学的観点からの体やこころの健康・支援対策の社会実装モデルを提案することを目的として下記7部門で構成され、そこに共同研究講座（大手企業：花王・カゴメ・クラシエ・サントリー・味の素・大正製薬・小林製薬・資生堂 等）、それにコラボする基礎講座、臨床講座が関わり、地域社会や他大学研究組織とも接点を持ちながら、研究をしている。

#### ■企画戦略部門

企業及び自治体等とのネットワーク構築に関すること。

#### ■イノベーション創出部門

認知症・生活習慣病に関する予兆発見及び予防法の創出並びに企業との共同研究に関すること。

#### ■地域の健康づくり部門

弘前市を中心とした青森県全域の健康保持増進のための教育・研究支援、地域保健・健康推進に関わる人材育成、健康に関わる知識の啓発・普及、社会基盤の整備及び地域システムの構築に関すること。

#### ■スポーツ医科学部門

学生へのスポーツ医科学に関する実践的な知識、経験及び技能に関する教育、スポーツ医科学についての総合的研究、地域住民に対する健康スポーツ活動の推進及び啓発並びに競技スポーツ選手への医科学サポートに関すること。

#### ■データ解析部門

医学統計及びAIを活用したビッグデータ解析に関する教育研究、ビッグデータの管理・統計解析に関すること。

#### ■臨床研究部門

附属病院を中心とした地域活性化や健康増進につながる臨床研究（特定臨床研究を含む）に関すること。

#### ■倫理部門

センターにて実施する業務における倫理に関すること。

The center was established to obtain our goals on August 2020. Our goals are contributing to regional vitalization and proposing a social implementation model, which supports physical and mental health from a medical point of view in Japan. To achieve our goals under the collaboration with industry, government, academia and citizen, we perform a wide range of interdisciplinary research such as social medical and sports medicine scientific research in a wide range of generations from children to the elderly, make recommendation on people's physical and mental health promotion, set the various lectures and workshops, and train leader through joint research course and international exchange. The center is organized into 7 department, which includes all joint research course, basic medicine and clinical medicine, and research with the local community and research organizations of other universities.

#### ■Department of Planning

Matters related with building network with companies, local governments and related organizations.

#### ■Department of Creating Innovation

Matters related with developing prediction methods for dementia and lifestyle diseases as well as researching and commercializing preventative measures for those diseases and co-researching with companies.

#### ■Department of Health Promotion Activities

Matters as Following activities performed throughout Aomori Prefecture (mainly, in Hirosaki City)

Supporting education and academic study of health promotion.  
Human resource training on community health and health promotion.  
Enhancing and promoting health education.  
Improving social infrastructure and constructing regional system.

#### ■Department of Sports and Exercise Medicine

Education for students on practical knowledge, experiences and skill on sports scientific medicine. Promotion and enlightening for regional citizen on health sports exercise. Sports scientific medical supports for competitive athletes.

#### ■Department of data analysis

Academic research of big data analysis using medical statistics and artificial intelligence.  
Management and statistical analysis of big data.

#### ■Department of clinical medicine

Medical research (including specific medical trials) on regional revitalization and health promotion with Hirosaki University Hospital.

#### ■Department of ethics

Management of ethics, especially along with ethical guidelines for medical and biological research involving human subjects.

## 6

## 医学部附属病院 University Hospital

## (1) 患者数及び病床数 Number of Patients and Beds

## イ 診療科別患者数及び病床数 Number of Patients and Beds by Clinical Departments

(令和3年度  
Fiscal Year 2021)(令和4年4月1日現在  
As of April 1, 2022)

| 診療科名<br>Clinical Departments   | 入院患者数<br>Inpatients |                          | 外来患者数<br>Outpatients |                          | 病床数<br>Number of Beds |
|--|---------------------|--------------------------|----------------------|--------------------------|-----------------------|
|  | 患者延数<br>Total       | 1日平均患者数<br>Daily Average | 患者延数<br>Total        | 1日平均患者数<br>Daily Average |                       |
| 消化器内科／血液内科／膠原病内科<br>Gastroenterology/Hematology/<br>Rheumatology                   | 11,641 人            | 31.9 人                   | 34,550 人             | 142.8 人                  | 39                    |
| 循環器内科／腎臓内科<br>Cardiology/Nephrology  | 15,442              | 42.3                     | 18,540               | 76.6                     | 37(47) ※1             |
| 呼吸器内科／感染症科<br>Respiratory Medicine/Infectious<br>Diseases                          | 9,056               | 24.8                     | 11,792               | 48.7                     | 26                    |
| 内分泌内科／糖尿病代謝内科<br>Endocrinology/Diabetes and<br>Metabolism                          | 7,760               | 21.3                     | 23,553               | 97.3                     | 29                    |
| 脳神経内科<br>Neurology   | 3,317               | 9.1                      | 5,031                | 20.8                     | 10                    |
| 腫瘍内科<br>Medical Oncology   | 1,538               | 4.2                      | 3,274                | 13.5                     | 6                     |
| 神経科精神科<br>Neuro-psychiatry   | 5,570               | 15.3                     | 21,968               | 90.8                     | 41                    |
| 小児科<br>Pediatrics  | 14,285              | 39.1                     | 8,049                | 33.3                     | 36                    |
| 呼吸器外科／心臓血管外科<br>Thoracic Surgery/Cardiovascular<br>Surgery                         | 9,551               | 26.2                     | 4,756                | 19.7                     | 25                    |
| 消化器外科／乳腺外科／甲状腺外科<br>Gastroenterological Surgery/<br>Breast Surgery/Thyroid Surgery | 14,332              | 39.3                     | 14,959               | 61.8                     | 45                    |
| 整形外科<br>Orthopaedic Surgery  | 16,266              | 44.6                     | 27,161               | 112.2                    | 48                    |
| 皮膚科<br>Dermatology   | 4,155               | 11.4                     | 17,048               | 70.4                     | 12                    |
| 泌尿器科<br>Urology  | 11,654              | 31.9                     | 16,907               | 69.9                     | 37                    |
| 眼科<br>Ophthalmology  | 6,170               | 16.9                     | 12,663               | 52.3                     | 26                    |
| 耳鼻咽喉科<br>Otorhinolaryngology   | 11,244              | 30.8                     | 16,740               | 69.2                     | 34                    |
| 放射線治療科<br>Radiation Oncology   | 5,694               | 15.6                     | 17,707               | 73.2                     | 21                    |
| 放射線診断科<br>Diagnostic Radiology   | 68                  | 0.2                      | 30,425               | 125.7                    | 0 ※2                  |
| 産科婦人科<br>Obstetrics and Gynecology   | 11,590              | 31.8                     | 18,918               | 78.2                     | 38                    |
| 麻酔科<br>Anesthesiology  | 203                 | 0.6                      | 14,766               | 61.0                     | 2                     |
| 脳神経外科<br>Neurosurgery  | 11,370              | 31.2                     | 5,814                | 24.0                     | 21                    |
| 形成外科<br>Plastic and Reconstructive<br>Surgery                                      | 4,575               | 12.5                     | 4,875                | 20.1                     | 15                    |
| 小児外科<br>Pediatric Surgery  | 1,148               | 3.1                      | 2,383                | 9.8                      | 6                     |
| 歯科口腔外科<br>Dentistry and Oral Surgery   | 3,646               | 10.0                     | 12,001               | 49.6                     | 12                    |
| 救急科<br>Emergency Department  | 1,308               | 3.6                      | 3,176                | 13.1                     | 2                     |
| リハビリテーション科<br>Rehabilitation Medicine  | 655                 | 1.8                      | 46,097               | 190.5                    | 4                     |
| 総合診療部<br>General Medicine  | —                   | —                        | 752                  | 3.1                      | —                     |
| 感染症病床<br>Infectious  | —                   | —                        | —                    | —                        | 6                     |
| R I RI   | —                   | —                        | —                    | —                        | 5                     |
| I C U Intensive Care Unit  | —                   | —                        | —                    | —                        | 16                    |
| I C T U Intensive Chemotherapy Unit  | —                   | —                        | —                    | —                        | 3                     |
| N I C U Neonatal Intensive Care Unit   | —                   | —                        | —                    | —                        | 6                     |
| G C U Growing Care Unit  | —                   | —                        | —                    | —                        | 10                    |
| S C U Stroke Care Unit   | —                   | —                        | —                    | —                        | 6                     |
| 高度救命救急センター<br>Advanced Emergency and<br>Disaster Medical Center                    | —                   | —                        | —                    | —                        | 20(10) ※3             |
| 合計<br>Total  | 182,238             | 499.3                    | 393,905              | 1,627.7                  | 644                   |

※1 ( )内の病床数は、高度救命救急センターの後方病床10床を含む病床数。

※2 放射線診断科の入院患者は、放射線治療科の病床を使用。

※3 ( )内の病床数は、後方病床10床を除く病床数。

外来診療実日数 242日  
Medical Consultations: 242 Days

# Visitor's Guide 2022

## □ 救急患者数 Number of Emergency Patients

(令和3年度 Fiscal Year 2021)

| 月 別<br>by Month    | 2021<br>4月 | 5月  | 6月  | 7月  | 8月  | 9月  | 10月 | 11月 | 12月 | 2022<br>1月 | 2月  | 3月  | 合計<br>Total |
|--------------------|------------|-----|-----|-----|-----|-----|-----|-----|-----|------------|-----|-----|-------------|
| 患者数(人)<br>Patients | 437        | 537 | 486 | 608 | 551 | 589 | 478 | 569 | 539 | 668        | 450 | 590 | 6,502       |

## 八 年度別患者数 Number of Patients by Fiscal Year

| 区 分<br>Classification<br>年度別<br>by Fiscal Year | 入 院 Inpatient         |                       |                       |                           |   | 外 来 Outpatient        |                       |
|--|-----------------------|-----------------------|-----------------------|---------------------------|---|-----------------------|-----------------------|
|  | 病床数<br>Number of Beds | 患者数<br>Total Patients | 1日平均<br>Daily Average | 稼働率<br>Bed Occupancy Rate | 平均在院日数<br>Average Length of Hospitalization | 患者数<br>Total Patients | 1日平均<br>Daily Average |
| 平成29年度<br>2017                                 | 644 床                 | 193,846人              | 531.1 人               | 82.5 %                    | 15.0 日                                      | 375,887人              | 1,540.5 人             |
| 平成30年度<br>2018                                 | 644                   | 193,338               | 529.7                 | 82.3                      | 15.0  | 383,230               | 1,570.6               |
| 令和元年度<br>2019                                  | 644                   | 190,178               | 519.6                 | 80.7                      | 14.0  | 386,170               | 1609.0                |
| 令和2年度<br>2020                                  | 644                   | 177,896               | 487.4                 | 75.7                      | 13.7  | 374,421               | 1,540.8               |
| 令和3年度<br>2021                                  | 644                   | 182,238               | 499.3                 | 77.5                      | 14.0  | 393,905               | 1,627.7               |

## (2) 臨床検査件数 Number of Clinical Laboratory Tests

(令和3年度 Fiscal Year 2021)

| 区 分 Classification  | 入 院 Inpatient | 外 来 Outpatient | 合 計 Total |
|---|---------------|----------------|-----------|
| 尿・糞便等検査 Urine, feces, etc.                                  | 42,469 件      | 121,898 件      | 164,367 件 |
| 血液学的検査 Hematologic Test                                     | 243,808       | 282,394        | 526,202   |
| 生化学的検査(1) Biochemical Test (1)                              | 1,124,659     | 1,383,469      | 2,508,128 |
| 生化学的検査(2) Biochemical Test (2)                              | 42,389        | 145,371        | 187,760   |
| 免疫学的検査 Immunological Test                                   | 115,526       | 193,552        | 309,078   |
| 微生物学的検査 Microbiological Test                                | 31,670        | 14,100         | 45,770    |
| 呼吸循環機能検査 Respiratory and Cardiovascular Function Test       | 19,131        | 33,967         | 53,098    |
| 超音波検査等 Ultrasonic Imaging, etc.                             | 7,639         | 16,950         | 24,589    |
| 監視装置による諸検査 Inspection by monitoring Device                  | 59,727        | 2,008          | 61,735    |
| 脳波検査等 EEG Test, etc.  | 516           | 1,586          | 2,102     |
| 神経・筋検査 Neuros muscular Test                                 | 210           | 2,176          | 2,386     |
| 耳鼻咽喉科学的検査 Otolaryngological Test                            | 306           | 5,042          | 5,348     |
| 眼科学的検査 Ophthalmologic Function Test                         | 14,903        | 54,890         | 69,793    |
| 皮膚科学的検査 Dermatologic Test                                   | 0             | 243            | 243       |
| 臨床心理・神経心理検査 Clinical Psychology and Neuropsychological Test | 48            | 1,212          | 1,260     |
| 負荷試験等 Load Test, etc.                                       | 1,376         | 827            | 2,203     |
| 内視鏡検査 Endoscopic Test                                       | 1,111         | 10,798         | 11,909    |
| 診断穿刺・検体採取 Diagnostic Centesis and Specimen Sampling         | 7,933         | 91,780         | 99,713    |
| 病理診断 Pathological Diagnosis                                 | 7,571         | 9,506          | 17,077    |
| 合 計 Total   | 1,720,992     | 2,371,769      | 4,092,761 |



▲ハイパーサーミア「サーモトロン-RF8 GR Edition」  
Hyperthermia「Thermotron-RF8 GR Edition」



▲タイロモーションシステム 統合型ロボティクスリハビリテーション装置  
Tyromotion system

## (3) 放射線検査数及び治療件数 Number of Radiological Tests and Therapy Cases

(令和3年度 Fiscal Year 2021)

| 区 分<br>Classification   |                      |  | 入院患者数 (人)<br>Inpatients (People) | 外来患者数 (人)<br>Outpatients (People) | 合 計<br>Total |
|---|----------------------|--|----------------------------------|-----------------------------------|--------------|
| 一般撮影 (単純)<br>Plain radiography  | 呼吸器・循環器              | Respiratory apparatus, circulatory organ                                       | 9,316                            | 20,432                            | 29,748       |
|   | 消化器                  | Digestive organ  | 2,030                            | 3,101                             | 5,131        |
|   | 骨部                   | Bone   | 633                              | 10,669                            | 11,302       |
|   | 軟部 (乳房)              | Soft tissue (Mammography)  | 23                               | 601                               | 624          |
|   | 歯部                   | Dental radiography   | 611                              | 2,162                             | 2,773        |
|   | 歯科用CT                | Dental CT  | 42                               | 633                               | 675          |
|   | ポータブル撮影              | Portable radiography   | 12,921                           | 1,600                             | 14,521       |
|   | 手術室撮影                | Operating room radiography   | 2,938                            | 125                               | 3,063        |
|   | 特殊撮影                 | Special radiography  | 439                              | 2,580                             | 3,019        |
|   | その他                  | Other  | 6                                |                                   | 6            |
| 一般撮影 (造影)<br>Contrast radiography   | 単純造影撮影               | Plain, contrast radiography  | 72                               | 186                               | 258          |
|   | 呼吸器 (光学医療診療部を除く)     | Respiratory apparatus (Division of Endoscopy is excluded)                      | 15                               | 12                                | 27           |
|   | 消化器 (光学医療診療部を除く)     | Digestive organ (Division of Endoscopy is excluded)                            | 368                              | 266                               | 634          |
|   | 泌尿器                  | Urinary organ  | 263                              | 471                               | 734          |
|   | 瘻孔造影                 | Fistulography  | 90                               | 4                                 | 94           |
|   | 肝臓・胆嚢・膵臓造影           | Liver, gallbladder, pancreatic contrast radiography                            | 26                               | 5                                 | 31           |
|   | 婦人科骨盤臓器造影            | Gynecologic, pelvic contrast radiography                                       |                                  | 45                                | 45           |
|   | 非血管系IVR              | Non-vascular IVR   | 173                              | 157                               | 330          |
|   | その他                  | Other  | 468                              | 55                                | 523          |
| 血管造影検査<br>Angiography   | 頭頸部血管造影 (検査)         | Cranio-cervical angiography  | 286                              |                                   | 286          |
|   | 頭頸部血管造影 (IVR)        | Cranio-cervical angiography (IVR)  | 181                              |                                   | 181          |
|   | 心臓カテーテル法 (検査)        | Cardiac catheterization  | 427                              |                                   | 427          |
|   | 心臓カテーテル法 (IVR)       | Cardiac catheterization (IVR)  | 1,006                            |                                   | 1,006        |
|   | 胸・腹部血管造影 (検査)        | Thoraco-abdominal angiography  | 44                               |                                   | 44           |
|   | 胸・腹部血管造影 (IVR)       | Thoraco-abdominal angiography (IVR)  | 352                              | 28                                | 380          |
|   | 四肢血管造影 (検査)          | Upper/lower limb angiography   | 5                                |                                   | 5            |
|   | 四肢血管造影 (IVR)         | Upper/lower limb angiography (IVR)   | 9                                |                                   | 9            |
|   | その他                  | Other  | 8                                |                                   | 8            |
| X線CT検査<br>Computed tomography   | 単純CT検査               | Plain CT   | 2,323                            | 7,002                             | 9,325        |
|   | 造影CT検査               | Contrast-enhanced CT   | 3,172                            | 9,019                             | 12,191       |
|   | 大腸                   | Large intestine CT   |                                  |                                   | 0            |
|   | 特殊CT検査 (管腔描出を行った場合)  | Special CT (Lumen depiction)   |                                  |                                   | 0            |
|   | その他 (治療CT)           | Other (Radiation therapy CT)   | 372                              | 215                               | 587          |
| MRI検査<br>Magnetic resonance imaging   | 単純MRI検査              | Plain MRI  | 1,039                            | 3,021                             | 4,060        |
|   | 造影MRI検査              | Contrast-enhanced MRI  | 827                              | 2,199                             | 3,026        |
|   | 特殊MRI検査 (管腔描出を行った場合) | Special MRI (Lumen depiction)  |                                  |                                   | 0            |
|   | その他                  | Other  |                                  |                                   | 0            |
| 間接撮影 (単純)<br>Fluorography   | 呼吸器・循環器              | Respiratory apparatus, circulatory organ                                       |                                  |                                   | 0            |
|   | その他                  | Other  |                                  |                                   | 0            |
| 核医学検査<br>(in-vivo検査)<br>(体外からの計測に<br>よらない諸検査等)<br><br>Nuclear medicine<br>(in vivo examination) | SPECT                | Single photon emission computed tomography                                     | 27                               | 185                               | 212          |
|   | 全身シンチグラム             | Whole body scintigram  | 108                              | 199                               | 307          |
|   | 部分 (静態) シンチグラム       | Static scintigram  | 5                                | 34                                | 39           |
|   | 甲状腺シンチグラム            | Thyroid scintigram   |                                  | 3                                 | 3            |
|   | 部分 (動態) シンチグラム       | Dynamic scintigram   | 15                               | 80                                | 95           |
|   | ポジトロン断層撮影            | Positron emission tomography   | 17                               | 1,536                             | 1,553        |
|   | 循環血流量測定              | Measurement of intravascular volume  |                                  |                                   | 0            |
|   | 血球量測定                | Measurement of blood corpuscles  |                                  |                                   | 0            |
|   | 赤血球寿命・吸収機能           | Red cell lifespan, absorption function   |                                  |                                   | 0            |
|   | 血小板寿命・造血機能           | Platelet lifespan, hematopoietic function                                      |                                  |                                   | 0            |
|   | その他                  | Other  |                                  |                                   | 0            |
|   | 骨塩定量                 | Bone mineral density   | 113                              | 824                               | 937          |
| 超音波検査<br>Ultrasonography  | 超音波検査                | Ultrasonography  |                                  |                                   | 0            |
| その他<br>Other examination  | その他                  | Other  |                                  |                                   | 0            |
| 放射線治療<br>Radiation therapy  | X線表在治療               | X-ray superficial radiotherapy   |                                  |                                   | 0            |
|   | コバルト60遠隔照射           | Telecobalt therapy   |                                  |                                   | 0            |
|   | ガンマナイフ定位放射線治療        | Gamma Knife stereotactic radiation therapy                                     |                                  |                                   | 0            |
|   | 高エネルギー放射線照射 (延べ人数)   | High energy radiotherapy (cumulative total number of patients)                 | 9,779                            | 4,744                             | 14,523       |
|   | 術中照射                 | Intraoperative radiation therapy   |                                  |                                   | 0            |
|   | 直線加速器定位放射線治療 (実人数)   | Linac accelerator stereotactic radiation therapy (actual number of patients)   | 47                               | 10                                | 57           |
|   | 強度変調放射線治療 (延べ人数)     | Intensity-modulated radiation therapy (cumulative total number of patients)    | 973                              | 902                               | 1,875        |
|   | 全身照射 (実人数)           | Total body irradiation (actual number of patients)                             | 8                                |                                   | 8            |
|   | 放射線粒子照射              | Particle-beam radiation therapy  |                                  |                                   | 0            |
|   | 密封小線源、外部照射           | Brachytherapy, external irradiation  |                                  |                                   | 0            |
|   | 内部照射 (腔内) (実人数)      | Internal irradiation (Intracavitary brachytherapy) (actual number of patients) | 19                               | 3                                 | 22           |
|   | 前立腺密封小線源治療 (実人数)     | Prostate brachytherapy (actual number of patients)                             | 5                                |                                   | 5            |
|   | 血液照射                 | Irradiation of blood products  |                                  |                                   | 0            |
|   | 温熱治療                 | Hyperthermia   | 10                               | 1                                 | 11           |
|   | その他 (実人数)            | Other therapies (actual number of patients)                                    | 74                               | 21                                | 95           |
| 治療計画<br>Radiation therapy planning  | 治療計画                 | Radiation therapy planning system  | 845                              | 267                               | 1,112        |

# Visitor's Guide 2022

## (4) 手術及び麻酔件数 Number of Surgical Operations and Anesthetic Cases

(令和3年度 Fiscal Year 2021)

| 区 分<br>Classification  | 手 術 件 数<br>Number of Surgical Operations |                  |                  |                  |               |        | 麻 酔 件 数<br>Number of Anesthetic Cases |               |       |
|--|--|------------------|------------------|------------------|---------------|--------|---------------------------------------|---------------|-------|
|  | 0～<br>999点                               | 1,000～<br>2,999点 | 3,000～<br>4,999点 | 5,000～<br>9,999点 | 10,000<br>点以上 | 計      | 0～<br>999点                            | 1,000点<br>以 上 | 計     |
| 消化器内科／血液内科／膠原病内科 Gastroenterology/<br>Hematology/Rheumatology                      | 1  | 13               | 112              | 295              | 400           | 821    | 2                                     | 15            | 17    |
| 循環器内科／腎臓内科 Cardiology/Nephrology   | 9  | 10               | 111              | 111              | 877           | 1,118  | 297                                   | 95            | 392   |
| 呼吸器内科／感染症科 Respiratory Medicine/<br>Infectious Diseases                            |  |                  |                  | 5                | 4             | 9      | 1                                     |               | 1     |
| 内分泌内科／糖尿病代謝内科 Endocrinology/Diabetes<br>and Metabolism                             |  |                  |                  |                  |               | 0      |                                       |               | 0     |
| 脳 神 経 内 科 Neurology  | 11                                       |                  |                  |                  |               | 11     |                                       |               | 0     |
| 腫 瘍 内 科 Medical Oncology   | 1  | 9                | 5                | 1                | 58            | 74     |                                       |               | 0     |
| 神 経 科 精 神 科 Neuro-psychiatry   |  |                  |                  |                  |               | 0      |                                       |               | 0     |
| 小 児 科 Pediatrics   |  | 29               | 4                | 1                | 31            | 65     | 474                                   | 27            | 501   |
| 呼吸器外科／心臓血管外科 Thoracic Surgery/<br>Cardiovascular Surgery                           | 2  | 9                | 162              | 16               | 724           | 913    | 26                                    | 1,691         | 1,717 |
| 消化器外科／乳腺外科／甲状腺外科 Gastroenterological<br>Surgery/Breast Surgery/<br>Thyroid Surgery | 14                                       | 28               | 11               | 65               | 852           | 970    | 2                                     | 1,107         | 1,109 |
| 整 形 外 科 Orthopaedic Surgery  | 28                                       | 114              | 93               | 134              | 1,049         | 1,418  | 397                                   | 884           | 1,281 |
| 皮 膚 科 Dermatology  | 23                                       | 150              | 89               | 15               | 162           | 439    | 1                                     | 65            | 66    |
| 泌 尿 器 科 Urology  | 5  | 74               | 330              | 56               | 385           | 850    | 105                                   | 621           | 726   |
| 眼 科 Ophthalmology  | 23                                       | 80               | 59               | 73               | 1,139         | 1,374  | 653                                   | 132           | 785   |
| 耳 鼻 咽 喉 科 Otorhinolaryngology  | 68                                       | 157              | 167              | 141              | 352           | 885    | 1                                     | 440           | 441   |
| 放 射 線 治 療 科 Radiation Oncology   |  |                  | 1                |                  | 2             | 3      | 1                                     |               | 1     |
| 放 射 線 診 断 科 Diagnostic Radiology   | 4  | 8                |                  | 1                | 222           | 235    |                                       | 14            | 14    |
| 産 科 婦 人 科 Obstetrics and Gynecology  | 3  | 250              | 190              | 337              | 404           | 1,184  | 132                                   | 357           | 489   |
| 麻 酔 科 Anesthesiology   |  |                  |                  |                  |               | 0      | 58                                    | 21            | 79    |
| 脳 神 経 外 科 Neurosurgery   | 24                                       | 26               | 4                |                  | 398           | 452    | 5                                     | 310           | 315   |
| 形 成 外 科 Plastic and Reconstructive<br>Surgery                                      | 44                                       | 149              | 167              | 115              | 174           | 649    |                                       | 268           | 268   |
| 小 児 外 科 Pediatric Surgery  | 1  | 6                | 12               | 46               | 95            | 160    | 11                                    | 252           | 263   |
| 歯 科 口 腔 外 科 Dentistry and Oral Surgery   | 1,259                                    | 872              | 18               | 15               | 113           | 2,277  |                                       | 174           | 174   |
| 救 急 科 Emergency Department   | 92                                       | 56               | 39               | 10               | 13            | 210    | 4                                     | 6             | 10    |
| リハビリテーション科 Rehabilitation Medicine   |  |                  |                  |                  |               | 0      |                                       |               | 0     |
| 総 合 診 療 部 General Medicine   |  |                  |                  |                  |               | 0      |                                       |               | 0     |
| 合 計 Total  | 1,612                                    | 2,040            | 1,574            | 1,437            | 7,454         | 14,117 | 2,170                                 | 6,479         | 8,649 |

※1 手術及び麻酔件数は、手術部以外の分を含んだ件数である。

※2 麻酔件数には、硬膜外麻酔後における局所麻酔剤の持続的注入、低体温療法、神経ブロックを含まない。

(上表のうち麻酔科医師が実施した麻酔件数 0～999点 146件、1,000点以上 4,190件、計4,336件)

## (5) 分娩数及び出生児数 Number of Deliveries and Births

| 令和元年度<br>2019  |   |  |                               | 令和2年度<br>2020  |   |  |                               | 令和3年度<br>2021  |   |  |                               |
|--|---|--|-------------------------------|--|---|--|-------------------------------|--|---|--|-------------------------------|
| 超低出生<br>体重児<br>Extremely<br>Low Birth<br>Weight Infant | 極低出生<br>体重児<br>Very Low<br>Birth Weight<br>Infant | 低出生<br>体重児<br>Low Birth<br>Weight Infant | 新生児<br>Normal Birth<br>Weight | 超低出生<br>体重児<br>Extremely<br>Low Birth<br>Weight Infant | 極低出生<br>体重児<br>Very Low<br>Birth Weight<br>Infant | 低出生<br>体重児<br>Low Birth<br>Weight Infant | 新生児<br>Normal Birth<br>Weight | 超低出生<br>体重児<br>Extremely<br>Low Birth<br>Weight Infant | 極低出生<br>体重児<br>Very Low<br>Birth Weight<br>Infant | 低出生<br>体重児<br>Low Birth<br>Weight Infant | 新生児<br>Normal Birth<br>Weight |
| 2  | 0   | 47                                       | 223                           | 0  | 1   | 37                                       | 224                           | 0  | 2   | 35                                       | 229                           |
| 正常分娩<br>Normal Deliveries                              | 異常分娩<br>Complications                             | 計<br>Total                               |                               | 正常分娩<br>Normal Deliveries                              | 異常分娩<br>Complications                             | 計<br>Total                               |                               | 正常分娩<br>Normal Deliveries                              | 異常分娩<br>Complications                             | 計<br>Total                               |                               |
| 142  | 132   | 274                                      |                               | 146  | 116   | 262                                      |                               | 142  | 127   | 269                                      |                               |

※1 体重による新生児区分

超低出生体重児＜1,000g ≤ 極低出生体重児＜1,500g ≤ 低出生体重児＜2,500g ≤ 新生児

※2 分娩数には死産数を含むが、出生児数には含まない。

※3 異常分娩は吸引分娩・鉗子分娩・骨盤位分娩・帝王切開・死産

※4 多胎の分娩はそれぞれの児についての分娩様式を数えた。



# (6) 処方枚数・処方件数・処方剤数・その他 Number of Prescriptions, etc.

| <div> <div>年度別</div> <div>by Fiscal Year</div> </div> <div>区 分</div> <div>Classification</div> |                    | 令和元年度<br>2019       |                     |                       | 令和2年度<br>2020       |                     |                       | 令和3年度<br>2021       |                     |                       |
|--|--------------------|---------------------|---------------------|-----------------------|---------------------|---------------------|-----------------------|---------------------|---------------------|-----------------------|
|  |                    | 枚 数<br>Forms        | 件 数<br>Cases        | 剤 数<br>Doses          | 枚 数<br>Forms        | 件 数<br>Cases        | 剤 数<br>Doses          | 枚 数<br>Forms        | 件 数<br>Cases        | 剤 数<br>Doses          |
| 調 剤 薬<br>(内、麻薬)<br>Prescriptions<br>(Opioids)  | 入 院<br>Inpatients  | 98,031<br>(3,761)   | 173,979<br>(3,761)  | 1,059,608<br>(23,911) | 95,819<br>(3,220)   | 170,379<br>(3,220)  | 1,032,055<br>(20,548) | 100,479<br>(3,339)  | 178,647<br>(3,339)  | 1,062,776<br>(21,584) |
|  | 外 来<br>Outpatients | 12,921<br>(272)     | 37,799<br>(272)     | 796,550<br>(5,886)    | 10,618<br>(166)     | 32,472<br>(166)     | 727,835<br>(3,338)    | 10,829<br>(192)     | 33,307<br>(192)     | 695,105<br>(3,671)    |
|  | 計<br>Total         | 110,952<br>(4,033)  | 211,778<br>(4,033)  | 1,856,158<br>(29,797) | 106,437<br>(3,386)  | 202,851<br>(3,386)  | 1,759,890<br>(23,886) | 111,308<br>(3,531)  | 211,954<br>(3,531)  | 1,757,881<br>(25,255) |
| 注 射 薬<br>(内、麻薬)<br>Injections<br>(Opioids)   | 入 院<br>Inpatients  | 115,875<br>(20,970) | 446,923<br>(20,970) | 728,273<br>(44,407)   | 112,259<br>(19,398) | 434,225<br>(19,398) | 695,993<br>(41,694)   | 116,865<br>(18,538) | 442,527<br>(18,538) | 700,172<br>(39,848)   |
|  | 外 来<br>Outpatients | 29,814<br>(202)     | 59,362<br>(202)     | 100,277<br>(254)      | 30,669<br>(160)     | 60,682<br>(160)     | 106,393<br>(188)      | 29,611<br>(153)     | 60,997<br>(153)     | 105,642<br>(185)      |
|  | 計<br>Total         | 145,689<br>(21,172) | 506,285<br>(21,172) | 828,550<br>(44,661)   | 142,928<br>(19,558) | 494,907<br>(19,558) | 802,386<br>(41,882)   | 146,476<br>(18,691) | 503,524<br>(18,691) | 805,814<br>(40,033)   |
| 薬 剤 管 理 指 導 件 数<br>Pharmaceutical Care   |                    | 8,760               |                     |                       | 7,759               |                     |                       | 6,898               |                     |                       |
| 退院時薬剤管理指導件数<br>Discharge Pharmaceutical Care   |                    | 14                  |                     |                       | 52                  |                     |                       | 237                 |                     |                       |
| T P N 調 製 件 数<br>TPN   |                    | 694                 |                     |                       | 574                 |                     |                       | 179                 |                     |                       |
| 薬 剤 情 報 提 供 件 数<br>Drug Information for Outpatients  |                    | 5,444               |                     |                       | 4,775               |                     |                       | 4,902               |                     |                       |
| 外 来 抗 癌 剤 調 製 件 数<br>Anticancer Drug Preparation for Outpatients                               |                    | 22,098              |                     |                       | 25,322              |                     |                       | 26,477              |                     |                       |
| 入 院 抗 癌 剤 調 製 件 数<br>Anticancer Drug Preparation for Inpatients                                |                    | 6,560               |                     |                       | 6,540               |                     |                       | 7,028               |                     |                       |

# (7) 先進医療承認状況 Advanced Medical Technology

| 区 分<br>Classification  | 承 認 年 月 日<br>Designation date |
|--|-------------------------------|
| テモゾロミド用量強化療法 膠芽腫（初発時の初期治療後に再発又は増悪したものに限る。）                         | 平成29年 5月1日                    |
| 抗悪性腫瘍剤治療における薬剤耐性遺伝子検査  | 令和 元年 7月1日                    |
| S-1 内服投与並びにパクリタキセル静脈内及び腹腔内投与の併用療法 膵臓がん（遠隔転移しておらず、かつ、腹膜転移を伴うものに限る。） | 令和 4年 1月1日                    |

# Visitor's Guide 2022

## (8) 厚生労働大臣の定める施設基準等の届出状況 Designation of Medical Institutions

(令和4年5月1日現在 As of May 1, 2022)

| 区 分 Classification                | 届 出 年 月 日   |
|-----------------------------------|---|
| 地域歯科診療支援病院歯科初診料                   | 平成18年4月1日   |
| 歯科外来診療環境体制加算2                     | 平成20年6月1日   |
| 歯科診療特別対応連携加算                      | 平成24年4月1日   |
| 特定機能病院入院基本料 7対1 (一般病棟)            | 平成19年6月1日   |
| 特定機能病院入院基本料 13対1 (精神病棟)           | 平成22年8月1日   |
| 救急医療管理加算                          | 令和2年4月1日  |
| 超急性期脳卒中加算                         | 平成20年4月1日   |
| 診療録管理体制加算1                        | 平成30年6月1日   |
| 医師事務作業補助体制加算2 15対1                | 令和4年4月1日  |
| 急性期看護補助体制加算 25対1・看護補助者5割以上 (一般病棟) | 令和3年4月1日  |
| 看護職員夜間配置加算 12対1 (1) (一般病棟)        | 平成29年1月1日   |
| 看護補助加算2 (精神病棟)                    | 平成31年4月1日   |
| 療養環境加算                            | 第一病棟2階・R1病棟<br>第一病棟4階<br>第一病棟5階<br>第一病棟6階<br>第一病棟7階<br>第一病棟8階<br>第二病棟2階<br>第二病棟3階・GCU<br>第二病棟4階<br>第二病棟6階<br>第二病棟8階 |
| 重症者等療養環境特別加算                      | 平成9年2月1日  |
| 無菌治療室管理加算1                        | 平成24年4月1日   |
| 放射線治療病室管理加算                       | 令和4年4月1日  |
| 緩和ケア診療加算                          | 平成30年4月1日   |
| 精神科身体合併症管理加算                      | 平成28年5月1日   |
| 栄養サポートチーム加算                       | 令和4年4月1日  |
| 医療安全対策加算1                         | 平成18年4月1日   |
| 感染対策向上加算1                         | 令和4年4月1日  |
| 患者サポート体制充実加算                      | 平成27年6月1日   |
| 褥瘡ハイリスク患者ケア加算                     | 平成18年4月1日   |
| ハイリスク妊娠管理加算                       | 平成20年4月1日   |
| ハイリスク分娩等管理加算                      | 平成22年5月1日   |
| 後発医薬品使用体制加算2                      | 令和元年7月1日  |
| 病棟薬剤業務実施加算1                       | 令和2年10月1日   |
| データ提出加算2                          | 平成24年10月1日  |
| 入退院支援加算2                          | 平成24年4月1日   |
| 精神疾患診療体制加算                        | 平成28年5月1日   |
| 救命救急入院料4                          | 平成22年8月1日   |
| 特定集中治療室管理料1                       | 平成28年5月1日   |
| ハイケアユニット入院医療管理料1                  | 平成29年4月1日   |
| 新生児特定集中治療室管理料2                    | 平成27年6月1日   |
| 小児入院医療管理料2 (注2加算)                 | 平成28年2月1日   |
| 外来栄養食事指導料 (注3)                    | 令和4年4月1日  |
| がん患者指導管理料イ、ロ                      | 令和3年2月1日  |
| 遠隔モニタリング加算 (ペースメーカー指導管理料)         | 令和2年4月1日  |

| 区 分 Classification                         | 届 出 年 月 日  |
|--|------------|
| 糖尿病合併症管理料                                  | 平成21年10月1日 |
| がん性疼痛緩和指導管理料                               | 平成22年4月1日  |
| がん患者指導管理料ハ                                 | 平成26年9月1日  |
| がん患者指導管理料ニ                                 | 令和2年4月1日   |
| 外来緩和ケア管理料                                  | 平成30年4月1日  |
| 移植後患者指導管理料 (臓器移植後)                         | 平成24年11月1日 |
| 移植後患者指導管理料 (造血幹細胞移植後)                      | 平成25年2月1日  |
| 糖尿病透析予防指導管理料                               | 平成24年6月1日  |
| 小児運動器疾患指導管理料                               | 令和2年4月1日   |
| 婦人科特定疾患治療管理料                               | 令和2年4月1日   |
| 腎代替療法指導管理料                                 | 令和2年4月1日   |
| 一般不妊治療管理料                                  | 令和4年4月1日   |
| 生殖補助医療管理料1                                 | 令和4年4月1日   |
| 二次性骨折予防継続管理料1                              | 令和4年4月1日   |
| 院内トリアージ実施料                                 | 平成25年8月1日  |
| 外来放射線照射診療料                                 | 平成24年4月1日  |
| 外来腫瘍化学療法診療料1                               | 令和4年4月1日   |
| 連携充実加算 (外来腫瘍化学療法診療料)                       | 令和4年4月1日   |
| がん治療連携計画策定料                                | 平成23年6月1日  |
| ハイリスク妊産婦連携指導料1                             | 平成30年4月1日  |
| ハイリスク妊産婦連携指導料2                             | 令和2年4月1日   |
| 肝炎インターフェロン治療計画料                            | 平成22年4月1日  |
| 薬剤管理指導料                                    | 平成13年9月1日  |
| 医療機器安全管理料1、2                               | 平成20年4月1日  |
| 歯科治療時医療管理料                                 | 平成20年6月1日  |
| 在宅腫瘍治療電場療法指導管理料                            | 平成30年4月1日  |
| 持続血糖測定器加算 (間歇注入シリンジポンプと連動する持続血糖測定器を用いる場合)  | 平成26年4月1日  |
| 持続血糖測定器加算 (間歇注入シリンジポンプと連動しない持続血糖測定器を用いる場合) | 令和4年4月1日   |
| 遺伝学的検査                                     | 平成30年10月1日 |
| 染色体検査の注2に規定する施設基準                          | 令和4年4月1日   |
| 骨髓微小残存病変量測定                                | 令和元年7月1日   |
| BRCA1/2遺伝子検査                               | 令和2年4月1日   |
| がんゲノムプロファイリング検査                            | 令和2年4月1日   |
| 先天性代謝異常症検査                                 | 令和2年4月1日   |
| 抗HLA抗体 (スクリーニング検査) 及び抗HLA抗体 (抗体特異性同定検査)    | 平成31年2月1日  |
| HPV核酸検出及びHPV核酸検出 (簡易ジェノタイプ判定)              | 平成22年4月1日  |
| 検体検査管理加算 (IV)                              | 平成25年6月1日  |
| 国際標準検査管理加算                                 | 令和3年8月1日   |
| 遺伝カウンセリング加算                                | 平成30年10月1日 |
| 遺伝性腫瘍カウンセリング加算                             | 令和2年4月1日   |
| 心臓カテーテル法による諸検査の血管内視鏡検査加算                   | 平成12年4月1日  |
| 時間内歩行試験及びシャトルウォーキングテスト                     | 平成24年4月1日  |
| 胎児心エコー法                                    | 平成22年4月1日  |
| ヘッドアップフィルタ試験                               | 平成24年4月1日  |

| 区 分 Classification                     | 届 出 年 月 日      |
|--|----------------|
| 人工臓臓検査                                 | 令和 元 年 6 月 1 日 |
| 皮下連続式グルコース測定                           | 平成22年 4 月 1 日  |
| 長期継続頭蓋内脳波検査                            | 平成12年 4 月 1 日  |
| 神経学的検査                                 | 平成20年 4 月 1 日  |
| 補聴器適合検査                                | 平成13年 4 月 1 日  |
| 黄斑局所網膜電図                               | 令和 2 年 6 月 1 日 |
| 全視野精密網膜電図                              | 令和 2 年 6 月 1 日 |
| ロービジョン検査判断料                            | 令和 4 年 4 月 1 日 |
| 小児食物アレルギー負荷検査                          | 平成30年 4 月 1 日  |
| 内服・点滴誘発試験                              | 平成22年 4 月 1 日  |
| センチネルリンパ節生検（片側）                        | 平成22年 4 月 1 日  |
| 前立腺針生検法（MRI撮影及び超音波検査融合画像によるもの）         | 令和 4 年 4 月 1 日 |
| 経気管支凍結生検法                              | 令和 2 年 4 月 1 日 |
| 精密触覚機能検査                               | 令和 2 年 4 月 1 日 |
| 画像診断管理加算2                              | 平成14年10月 1 日   |
| ポジトロン断層撮影                              | 平成20年 6 月 1 日  |
| ポジトロン断層・コンピューター断層複合撮影                  | 平成20年 6 月 1 日  |
| CT撮影及びMRI撮影                            | 平成18年 4 月 1 日  |
| 冠動脈CT撮影加算                              | 平成20年 4 月 1 日  |
| 血流予備量比コンピューター断層撮影                      | 令和 2 年 4 月 1 日 |
| 外傷全身CT加算                               | 平成28年 5 月 1 日  |
| 心臓MRI撮影加算                              | 平成20年 4 月 1 日  |
| 乳房MRI撮影加算                              | 平成28年 4 月 1 日  |
| 小児鎮静下MRI撮影加算                           | 平成30年 4 月 1 日  |
| 頭部MRI撮影加算                              | 令和 2 年 7 月 1 日 |
| 抗悪性腫瘍剤処方管理加算                           | 平成22年 5 月 1 日  |
| 外来化学療法加算1                              | 平成20年 6 月 1 日  |
| 無菌製剤処理科                                | 平成10年 6 月 1 日  |
| 心大血管疾患リハビリテーション料（Ⅰ）                    | 令和 3 年 2 月 1 日 |
| 脳血管疾患等リハビリテーション料（Ⅰ）                    | 平成27年 5 月 1 日  |
| 運動器リハビリテーション料（Ⅰ）                       | 平成22年 4 月 1 日  |
| 呼吸器リハビリテーション料（Ⅰ）                       | 平成28年 9 月 1 日  |
| がん患者リハビリテーション料                         | 平成28年 7 月 1 日  |
| 歯科口腔リハビリテーション料2                        | 平成28年 1 月 1 日  |
| 児童思春期精神科専門管理加算（通院・在宅精神療法）              | 令和 4 年 4 月 1 日 |
| 認知療法・認知行動療法1                           | 平成24年 4 月 1 日  |
| 抗精神病特定薬剤治療指導管理料（治療抵抗性統合失調症治療指導管理料に限る。） | 平成24年 4 月 1 日  |
| 硬膜外自家血注入                               | 平成28年 4 月 1 日  |
| 人工腎臓                                   | 令和 元 年 6 月 1 日 |
| 導入期加算2及び腎代替療法実績加算                      | 平成30年 4 月 1 日  |
| 移植後抗体関連型拒絶反応治療における血漿交換療法               | 令和 4 年 4 月 1 日 |
| 人工臓臓療法                                 | 令和 元 年 6 月 1 日 |
| 歩行運動処置（ロボットスーツによるもの）                   | 平成29年 2 月 1 日  |
| 手術用顕微鏡加算                               | 平成29年 7 月 1 日  |
| 口腔粘膜処置                                 | 平成30年 4 月 1 日  |
| CAD/CAM冠及びCAD/CAMインレー                  | 平成28年 3 月 1 日  |
| 有床義歯修理及び有床義歯内面適合法の歯科技工加算               | 平成28年 8 月 1 日  |

| 区 分 Classification  | 届 出 年 月 日      |
|---|----------------|
| 皮膚悪性腫瘍切除術（センチネルリンパ節加算を算定する場合に限る。）   | 平成22年 4 月 1 日  |
| 四肢・軀幹軟部悪性腫瘍手術及び骨悪性腫瘍手術の注に掲げる処理骨再建加算   | 令和 2 年 4 月 1 日 |
| 緊急整復固定加算及び緊急挿入加算  | 令和 4 年 4 月 1 日 |
| 骨移植術（軟骨移植術を含む。）（自家培養軟骨移植術に限る。）  | 平成25年11月 1 日   |
| 後縦帯骨化症手術（前方進入によるもの）   | 平成30年 4 月 1 日  |
| 椎間板内酵素注入療法  | 令和 2 年 4 月 1 日 |
| 原発性悪性脳腫瘍光線力学療法加算  | 平成28年 2 月 1 日  |
| 脳刺激装置植込術及び脳刺激装置交換術  | 平成12年 4 月 1 日  |
| 脊髄刺激装置植込術及び脊髄刺激装置交換術  | 平成12年 4 月 1 日  |
| 癒着性脊髄くも膜炎手術（脊髄くも膜剥離操作を行うもの）   | 令和 4 年 4 月 1 日 |
| 仙骨神経刺激装置植込術及び仙骨神経刺激装置交換術（便失禁に対して実施する場合）   | 平成27年 6 月 1 日  |
| 角結膜悪性腫瘍切除手術   | 令和 4 年 4 月 1 日 |
| 羊膜移植術   | 平成29年 2 月 1 日  |
| 緑内障手術（緑内障治療用インプラント挿入術（プレートのあるもの））   | 平成26年 4 月 1 日  |
| 緑内障手術（流出路再建術（眼内法）及び（水晶体再建術 併用眼内ドレーン挿入術））  | 令和 4 年 4 月 1 日 |
| 緑内障手術（濾過胞再建術（needle法））  | 令和 4 年 4 月 1 日 |
| 網膜再建術   | 平成26年 4 月 1 日  |
| 経外耳道の内視鏡下鼓室形成術  | 令和 4 年 4 月 1 日 |
| 植込型骨導補聴器（直接振動型）植込術  | 令和 4 年 4 月 1 日 |
| 人工中耳植込術   | 平成30年 4 月 1 日  |
| 人工内耳植込術   | 平成 8 年11月 1 日  |
| 植込型骨導補聴器移植術及び植込型骨導補聴器交換術  | 平成25年 2 月 1 日  |
| 内視鏡下鼻・副鼻腔手術V型（拡大副鼻腔手術）及び経鼻内視鏡下鼻副鼻腔悪性腫瘍手術（頭蓋底郭清、再建を伴うもの）   | 平成30年 6 月 1 日  |
| 鏡視下咽頭悪性腫瘍手術（軟口蓋悪性腫瘍手術を含む。）  | 令和 2 年 5 月 1 日 |
| 鏡視下喉頭悪性腫瘍手術   | 令和 2 年 5 月 1 日 |
| 上顎骨形成術（骨移動を伴う場合に限る。）（歯科診療に係るものに限る。）、下顎骨形成術（骨移動を伴う場合に限る。）（歯科診療に係るものに限る。）   | 平成24年 6 月 1 日  |
| 顎関節人工関節全置換術（歯科診療に係るものに限る。）  | 令和 2 年 4 月 1 日 |
| 乳腺悪性腫瘍手術（乳がんセンチネルリンパ節加算1又は乳がんセンチネルリンパ節加算2を算定する場合に限る。）   | 平成22年 4 月 1 日  |
| 乳腺悪性腫瘍手術（乳輪温存乳房切除術（腋窩郭清を伴わないもの）及び乳輪温存乳房切除術（腋窩郭清を伴うもの））  | 令和 3 年 2 月 1 日 |
| ゲル充填人工乳房を用いた乳房再建術（乳房切除後）  | 平成26年 8 月 1 日  |
| 胸腔鏡下肺悪性腫瘍手術（区域切除及び肺葉切除又は1肺葉を超えるもので、内視鏡手術用支援機器を用いる場合）  | 令和 4 年 5 月 1 日 |
| 胸腔鏡下肺悪性腫瘍手術（気管支形成を伴う肺切除）  | 令和 4 年 4 月 1 日 |
| 内視鏡下筋層切開術   | 平成30年 2 月 1 日  |
| 食道縫合術（穿孔、損傷）（内視鏡によるもの）、内視鏡下胃・十二指腸穿孔瘻孔閉鎖術、胃瘻閉鎖術（内視鏡によるもの）、小腸瘻閉鎖術（内視鏡によるもの）、結腸瘻閉鎖術（内視鏡によるもの）、腎（腎盂）腸瘻閉鎖術（内視鏡によるもの）、尿管腸瘻閉鎖術（内視鏡によるもの）、膀胱腸瘻閉鎖術（内視鏡によるもの）及び肛腸瘻閉鎖術（内視鏡によるもの） | 平成30年 4 月 1 日  |

# Visitor's Guide 2022

| 区 分 Classification  | 届 出 年 月 日                      |
|---|--------------------------------|
| 経皮的冠動脈形成術（特殊カテーテルによるもの）   | 平成14年 9 月 1 日                  |
| 胸腔鏡下弁形成術  | 令和 元 年 7 月 1 日                 |
| 胸腔鏡下弁置換術  | 令和 元 年 7 月 1 日                 |
| 経カテーテル弁置換術（経心尖大動脈弁置換術及び経皮的大動脈弁置換術）                                    | 令和 元 年11月 1 日                  |
| 経皮的僧帽弁クリップ術   | 令和 3 年 5 月 1 日                 |
| 不整脈手術（左心耳閉鎖術（経カテーテル的手術によるもの）に限る）                                      | 令和 2 年 4 月 1 日                 |
| 不整脈手術（左心耳閉鎖術）（胸腔鏡下によるもの）  | 令和 4 年 4 月 1 日                 |
| 経皮的中隔心筋焼灼術  | 平成16年 4 月 1 日                  |
| ペースメーカー移植術及びペースメーカー交換術  | 平成10年 4 月 1 日                  |
| ペースメーカー移植術及びペースメーカー交換術（リードレスペースメーカー）                                  | 平成30年 4 月 1 日                  |
| 両心室ペースメーカー移植術（心筋電極の場合）及び両心室ペースメーカー交換術（心筋電極の場合）                        | 令和 2 年 4 月 1 日                 |
| 両心室ペースメーカー移植術（経静脈電極の場合）及び両心室ペースメーカー交換術（経静脈電極の場合）                      | 平成18年 4 月 1 日                  |
| 植込型除細動器移植術（心筋リードを用いるもの）及び植込型除細動器交換術（心筋リードを用いるもの）                      | 令和 2 年 4 月 1 日                 |
| 植込型除細動器移植術（経静脈リードを用いるもの又は皮下植込型リードを用いるもの）、植込型除細動器交換術（その他のもの）及び経静脈電極除去術 | 平成 9 年10月 1 日<br>平成24年 4 月 1 日 |
| 両室ペーシング機能付き植込型除細動器移植術（心筋電極の場合）及び両室ペーシング機能付き植込型除細動器交換術（心筋電極の場合）        | 令和 2 年 4 月 1 日                 |
| 両室ペーシング機能付き植込型除細動器移植術（経静脈電極の場合）及び両室ペーシング機能付き植込型除細動器交換術（経静脈電極の場合）      | 平成20年 4 月 1 日                  |
| 大動脈バルーンパンピング法（IABP法）  | 平成10年 4 月 1 日                  |
| 経皮的循環補助法（ポンプカテーテルを用いたもの）  | 令和 元 年11月 1 日                  |
| 補助人工心臓  | 平成 9 年10月 1 日                  |
| 経皮的下肢動脈形成術  | 令和 2 年 4 月 1 日                 |
| 内視鏡的逆流防止粘膜切除術   | 令和 4 年 4 月 1 日                 |
| バルーン閉塞下経静脈的塞栓術  | 平成30年11月 1 日                   |
| 胆管悪性腫瘍手術（膵頭十二指腸切除及び肝切除（葉以上）を伴うものに限る。）                                 | 平成28年 4 月 1 日                  |
| 腹腔鏡下肝切除術  | 平成24年 4 月 1 日                  |
| 生体部分肝移植術  | 平成10年 4 月 1 日                  |
| 腹腔鏡下膵腫瘍摘出術及び腹腔鏡下膵体尾部腫瘍切除術   | 平成30年 4 月 1 日<br>平成24年 4 月 1 日 |
| 腹腔鏡下膵体尾部腫瘍切除術（内視鏡手術用支援機器を用いる場合）                                       | 令和 2 年 4 月 1 日                 |
| 腹腔鏡下膵頭部腫瘍切除術（内視鏡手術用支援機器を用いる場合）  | 令和 4 年 4 月 1 日                 |
| 早期悪性腫瘍大腸粘膜下層剥離術   | 平成24年 4 月 1 日                  |
| 内視鏡的小腸ポリープ切除術   | 令和 4 年 4 月 1 日                 |
| 腎腫瘍凝固・焼灼術（冷凝固によるもの）   | 令和 4 年 5 月 1 日                 |
| 腹腔鏡下小切開副腎摘出術  | 平成20年 4 月 1 日                  |
| 腹腔鏡下直腸切除・切断術（内視鏡手術用支援機器を用いる場合）  | 平成30年 4 月 1 日                  |
| 腹腔鏡下腎盂形成手術（内視鏡手術用支援機器を用いる場合）  | 令和 2 年 4 月 1 日                 |
| 腹腔鏡下小切開腎部分切除術、腹腔鏡下小切開腎摘出術、腹腔鏡下小切開腎（尿管）悪性腫瘍手術                          | 平成20年 4 月 1 日                  |
| 腹腔鏡下腎悪性腫瘍手術（内視鏡手術用支援機器を用いるもの）   | 平成28年 4 月 1 日                  |
| 同種死体腎移植術  | 平成20年 9 月 1 日                  |

| 区 分 Classification                                      | 届 出 年 月 日      |
|---|----------------|
| 生体腎移植術  | 平成20年 4 月 1 日  |
| 膀胱水圧拡張術   | 平成22年 4 月 1 日  |
| 腹腔鏡下小切開膀胱腫瘍摘出術  | 平成26年 4 月 1 日  |
| 腹腔鏡下膀胱悪性腫瘍手術（内視鏡手術用支援機器を用いる場合）                          | 平成30年 4 月 1 日  |
| 腹腔鏡下小切開膀胱悪性腫瘍手術   | 平成26年 6 月 1 日  |
| 人工尿道括約筋植込・置換術   | 平成27年 4 月 1 日  |
| 膀胱頸部形成術（膀胱頸部吊上術以外）、埋没陰茎手術及び陰嚢水腫手術（鼠径部切開によるもの）           | 令和 4 年 4 月 1 日 |
| 精巣内精子採取術  | 令和 4 年 4 月 1 日 |
| 腹腔鏡下小切開前立腺悪性腫瘍手術  | 平成20年 4 月 1 日  |
| 腹腔鏡下前立腺悪性腫瘍手術（内視鏡手術用支援機器を用いるもの）                         | 平成24年 4 月 1 日  |
| 腹腔鏡下腔式子宮全摘術（内視鏡手術用支援機器を用いる場合）                           | 平成31年 1 月 1 日  |
| 腹腔鏡下子宮悪性腫瘍手術（子宮体がんに対して内視鏡手術用支援機器を用いる場合）                 | 平成30年 5 月 1 日  |
| 腹腔鏡下子宮瘢痕部修復術  | 令和 4 年 4 月 1 日 |
| 体外式膜型人工肺管理料   | 令和 4 年 4 月 1 日 |
| 医科点数表第2章第10部手術の通則の19に掲げる手術（遺伝性乳癌卵巣癌症候群患者に対する子宮附属器腫瘍摘出術） | 令和 2 年12月 1 日  |
| 胃瘻造設術（内視鏡下胃瘻造設術、腹腔鏡下胃瘻造設術を含む。）                          | 平成26年 4 月 1 日  |
| 輸血管理料Ⅰ  | 平成24年 4 月 1 日  |
| 貯血式自己血輸血管理体制加算  | 平成26年 4 月 1 日  |
| 自己生体組織接着剤作成術  | 平成24年 4 月 1 日  |
| 自己クリオプレシビート作製術（用手法）                                     | 平成30年 4 月 1 日  |
| 同種クリオプレシビート作製術  | 令和 2 年 4 月 1 日 |
| 人工肛門・人工膀胱造設術前処置加算                                       | 平成24年 4 月 1 日  |
| 胃瘻造設時嚥下機能評価加算   | 平成27年 4 月 1 日  |
| 歯周組織再生誘導手術  | 平成20年 6 月 1 日  |
| 広範囲顎骨支持型装置埋入手術  | 平成24年 4 月 1 日  |
| 歯根端切除手術の注3  | 平成29年 7 月 1 日  |
| 口腔粘膜血管腫凝固術  | 平成30年 5 月 1 日  |
| レーザー機器加算  | 平成30年 4 月 1 日  |
| 麻酔管理料（Ⅰ）  | 平成 8 年 6 月 1 日 |
| 麻酔管理料（Ⅱ）  | 平成22年 4 月 1 日  |
| 放射線治療専任加算   | 平成12年11月 1 日   |
| 外来放射線治療加算   | 平成20年 4 月 1 日  |
| 遠隔放射線治療計画加算   | 令和 4 年 4 月 1 日 |
| 高エネルギー放射線治療   | 平成14年 4 月 1 日  |
| 1回線量増加加算  | 平成26年 4 月 1 日  |
| 強度変調放射線治療（IMRT）   | 平成23年10月 1 日   |
| 画像誘導放射線治療（IGRT）   | 平成23年 5 月 1 日  |
| 体外照射呼吸性移動対策加算   | 平成24年 4 月 1 日  |
| 定位放射線治療   | 平成17年 5 月 1 日  |
| 定位放射線治療呼吸性移動対策加算  | 平成24年 4 月 1 日  |
| 画像誘導密封小線源治療加算   | 平成28年 4 月 1 日  |
| 病理診断管理加算2   | 平成24年 6 月 1 日  |
| 悪性腫瘍病理組織標本加算  | 令和 2 年 4 月 1 日 |
| クラウン・ブリッジ維持管理料  | 平成 8 年 5 月 1 日 |
| 入院時食事療養（Ⅰ）  | 平成 6 年10月 1 日  |

# 7 令和3年度決算額等 Finance Fiscal Year 2021

## (1) 医学研究科 Graduate School of Medicine

### イ 収入・支出 Income and Expenditure

#### ● 収入 Income (単位:千円 Unit: JPY1,000)

| 区 分         | Classification                            | 収 入 額     |
|-------------|---|-----------|
| 運 営 費 交 付 金 | Operating Subsidy                         | 1,251,386 |
| 自 己 収 入     | Self Income                               | 570,178   |
| 授業料及入学検定料収入 | School Fees and Entrance Examination Fees | 569,764   |
| 財産貸付料収入     | Property Revenue                          | 357       |
| 雑 収 入       | Miscellaneous                             | 57        |
| 目 的 積 立 金   | Appropriation Surplus                     | 138,869   |
| 外 部 資 金 収 入 | Revenue from External Funds               | 3,301,660 |
| 計           | Total                                     | 5,262,093 |

#### ● 支出 Expenditure (単位:千円 Unit: JPY1,000)

| 区 分             | Classification                  | 支 出 額     |
|-----------------|---------------------------------|-----------|
| 業 務 費           | Operating Expenses              | 1,499,664 |
| 人 件 費           | Personnel Expenses              | 1,250,566 |
| 教 育 研 究 経 費     | Education and Research Expenses | 249,098   |
| 一 般 管 理 費       | Administrative Expenses         | 84,933    |
| 外 部 資 金 事 業 費 等 | External Funds                  | 1,806,780 |
| 計               | Total                           | 3,391,377 |

### □ 外部資金受入れ状況 External Funding Status

(単位:千円 Unit: JPY1,000)

| 科 学 研 究 費 Grants-in-Aid for Scientific Research |   |                 |                    |
|---|---|-----------------|--------------------|
| 研 究 種 目   | Type  | 課題数 Assignments | 交 付 額 Grant Amount |
| 基 盤 研 究 (B)                                     | Grant-in-Aid for Scientific Research (B)            | 10              | 21,550             |
| 基 盤 研 究 (C)                                     | Grant-in-Aid for Scientific Research (C)            | 68              | 55,200             |
| 挑 戦 的 研 究 (萌芽)                                  | Grant-in-Aid for Challenging Research (Exploratory) | 2               | 1,840              |
| 挑 戦 的 研 究 (開拓)                                  | Grant-in-Aid for Challenging Research (Pioneering)  | 1               | 5,600              |
| 若 手 研 究   | Grant-in-Aid for Early-Career Scientists            | 33              | 31,930             |
| 学術変革領域研究 (A)                                    | Grant-in-Aid for Transformative Research Areas      | 1               | 6,700              |
| 国際共同研究強化 (B)                                    | Fostering Joint International Research (B)          | 1               | 50                 |
| 研究活動スタート支援                                      | Grant-in-Aid for Research Activity Start-up         | 1               | 1,200              |
| 奨 励 研 究   | Grant-in-Aid for Encouragement of Scientists        | 1               | 470                |
| 厚生労働科学研究費補助金                                    | Health and Labour Sciences Research Grants          | 8               | 18,150             |
| 計   | Total   | 126             | 142,690            |

※課題数及び交付額には、研究分担者としての課題数及び交付額を含む。

※ The number of projects and the amount of grants include the number of projects and the amount of grants as a research coordinator.

(単位:千円 Unit: JPY1,000)

| 寄 附 金 Donations |                 |
|-----------------|-----------------|
| 件 数 Number      | 金 額 Total Funds |
| 458             | 711,006         |

※寄附講座運営費を含む。

※ Includes donation course management fees.

(単位:千円 Unit: JPY1,000)

| 受 託 研 究 費 Commissioned Research |                 |
|---------------------------------|-----------------|
| 件 数 Number                      | 金 額 Total Funds |
| 29                              | 289,939         |

(単位:千円 Unit: JPY1,000)

| 民間等との共同研究 Joint Research with the private sector |                 |
|--|-----------------|
| 件 数 Number                                       | 金 額 Total Funds |
| 29   | 463,573         |

(単位:千円 Unit: JPY1,000)

| 補 助 金 Grants-in-Aid |                 |
|---------------------|-----------------|
| 件 数 Number          | 金 額 Total Funds |
| 2                   | 135,549         |

(単位:千円 Unit: JPY1,000)

| 受 託 事 業 費 Research Grant |                 |
|--------------------------|-----------------|
| 件 数 Number               | 金 額 Total Funds |
| 2,373                    | 104,764         |



# Visitor's Guide 2022

## (2) 保健学研究科 Graduate School of Health Sciences

### イ 収入・支出 Income and Expenditure

#### ● 収入 Income (単位:千円 Unit: JPY1,000)

| 区 分         | Classification                            | 収 入 額     |
|-------------|---|-----------|
| 運 営 費 交 付 金 | Operating Subsidy                         | 1,035,076 |
| 自 己 収 入     | Self Income                               | 507,189   |
| 授業料及入学検定料収入 | School Fees and Entrance Examination Fees | 507,098   |
| 雑 収 入       | Miscellaneous                             | 91        |
| 目 的 積 立 金   | Appropriation Surplus                     | 64,540    |
| 外 部 資 金 収 入 | Revenue from External Funds               | 83,840    |
| 計           | Total                                     | 1,690,645 |

#### ● 支出 Expenditure (単位:千円 Unit: JPY1,000)

| 区 分             | Classification                  | 支 出 額     |
|-----------------|---------------------------------|-----------|
| 業 務 費           | Operating Expenses              | 1,326,744 |
| 人 件 費           | Personnel Expenses              | 1,040,195 |
| 教 育 研 究 経 費     | Education and Research Expenses | 286,549   |
| 一 般 管 理 費       | Administrative Expenses         | 43,140    |
| 外 部 資 金 事 業 費 等 | External Funds                  | 16,809    |
| 計               | Total                           | 1,386,693 |

### □ 外部資金受入れ状況 External Funding Status

(単位:千円 Unit: JPY1,000)

| 科 学 研 究 費 Grants-in-Aid for Scientific Research |   |                 |                    |
|---|---|-----------------|--------------------|
| 研 究 種 目   | Type  | 課題数 Assignments | 交 付 額 Grant Amount |
| 基 盤 研 究 (A)                                     | Grant-in-Aid for Scientific Research (A)            | 1               | 9,200              |
| 基 盤 研 究 (B)                                     | Grant-in-Aid for Scientific Research (B)            | 5               | 12,000             |
| 基 盤 研 究 (C)                                     | Grant-in-Aid for Scientific Research (C)            | 35              | 25,200             |
| 挑 戦 的 研 究 (萌芽)                                  | Grant-in-Aid for Challenging Research (Exploratory) | 6               | 16,600             |
| 若 手 研 究 (A)                                     | Grant-in-Aid for Early-Career Scientists (A)        | 0               | 0                  |
| 若 手 研 究 (B)                                     | Grant-in-Aid for Early-Career Scientists (B)        | 4               | 0                  |
| 若 手 研 究   | Grant-in-Aid for Early-Career Scientists            | 24              | 21,800             |
| 国 際 共 同 研 究 強 化                                 | Fostering Joint International Research              | 1               | 0                  |
| 特 別 研 究 員 奨 励 費                                 | Grant-in-Aid for JSPS Fellows                       | 0               | 0                  |
| 研 究 活 動 ス タ ー ト 支 援                             | Grant-in-Aid for Research Activity Start-up         | 3               | 2,300              |
| 厚生労働科学研究費補助金                                    | Health and Labour Sciences Research Grants          | 2               | 3,235              |
| 計   | Total   | 81              | 90,335             |

(単位:千円 Unit: JPY1,000)

| 寄 附 金 Donations |                 |
|-----------------|-----------------|
| 件 数 Number      | 金 額 Total Funds |
| 21              | 9,133           |

※寄附講座運営費を含む。  
※Includes donation course management fees.

(単位:千円 Unit: JPY1,000)

| 受 託 研 究 費 Commissioned Research |                 |
|---------------------------------|-----------------|
| 件 数 Number                      | 金 額 Total Funds |
| 3                               | 13,969          |

※受託研究費は病理組織・病理解剖検査、受託研究員及び外国人受託研修員に関する経費を除く。  
※Commissioned research expenditures exclude costs related to pathological tissues, pathological dissection examination, contract researchers and foreign trainees.

(単位:千円 Unit: JPY1,000)

| 民間等との共同研究 Joint Research with the private sector |                 |
|--|-----------------|
| 件 数 Number                                       | 金 額 Total Funds |
| 4  | 3,818           |



### (3) 医学部附属病院 University Hospital

#### イ 収入・支出 Income and Expenditure

##### ● 収入 Income (単位:千円 Unit: JPY1,000)

| 区 分            | Classification                  | 収 入 額      |
|----------------|---------------------------------|------------|
| 運 営 費 交 付 金    | Operating Subsidy               | 1,384,593  |
| 施設・設備整備借入金及補助金 | Facility Maintenance Subsidy    | 5,189,960  |
| 自 己 収 入        | Self Income                     | 24,234,490 |
| 附 属 病 院 収 入    | Income from University Hospital | 24,121,854 |
| 雑 収 入          | Miscellaneous                   | 112,636    |
| 目 的 積 立 金      | Appropriation Surplus           | 0          |
| 外 部 資 金 収 入    | Revenue from External Funds     | 1,921,674  |
| 計              | Total                           | 32,730,717 |

##### ● 支出 Expenditure (単位:千円 Unit: JPY1,000)

| 区 分       | Classification            | 支 出 額      |
|-----------|---------------------------|------------|
| 業 務 費     | Operating Expenses        | 23,391,359 |
| 人 件 費     | Personnel Expenses        | 7,454,020  |
| 診 療 経 費   | Clinical Expenses         | 15,937,339 |
| 一 般 管 理 費 | Administrative Expenses   | 226,650    |
| 施設・設備整備費  | Facility Maintenance      | 5,189,960  |
| 長期借入金償還金  | Long-term Loan Repayments | 1,157,214  |
| 外部資金事業費等  | External Funds            | 1,585,529  |
| 計         | Total                     | 31,550,712 |

#### □ 外部資金受入れ状況 External Funding Status

(単位:千円 Unit: JPY1,000)

| 科 学 研 究 費 Grants-in-Aid for Scientific Research |  |                 |                    |
|---|--|-----------------|--------------------|
| 研 究 種 目   | Type   | 課題数 Assignments | 交 付 額 Grant Amount |
| 基 盤 研 究 (C)                                     | Grant-in-Aid for Scientific Research (C)     | 17              | 16,400             |
| 若 手 研 究   | Grant-in-Aid for Early-Career Scientists     | 25              | 23,134             |
| 奨 励 研 究   | Grant-in-Aid for Encouragement of Scientists | 2               | 900                |
| 計   | Total  | 44              | 40,434             |

▼遠隔操作型内視鏡下手術システム「ダ・ヴィンチ Xi」  
da Vinci Surgical System Xi


(単位:千円 Unit: JPY1,000)

| 補 助 金 Grants-in-Aid |                 |
|---------------------|-----------------|
| 件 数 Number          | 金 額 Total Funds |
| 29                  | 1,612,044       |

(単位:千円 Unit: JPY1,000)

| 寄 附 金 Donations |                 |
|-----------------|-----------------|
| 件 数 Number      | 金 額 Total Funds |
| 56              | 43,852          |

(単位:千円 Unit: JPY1,000)

| 受 託 研 究 費 Commissioned Research |                 |
|---------------------------------|-----------------|
| 件 数 Number                      | 金 額 Total Funds |
| 71                              | 161,324         |

(単位:千円 Unit: JPY1,000)

| 民 間 等 と の 共 同 研 究 Joint Research with the private sector |                 |
|--|-----------------|
| 件 数 Number   | 金 額 Total Funds |
| 2  | 1,000           |

(単位:千円 Unit: JPY1,000)

| 受 託 事 業 費 Research Grant |                 |
|--------------------------|-----------------|
| 件 数 Number               | 金 額 Total Funds |
| 53                       | 63,020          |

## Visitor's Guide 2022

## 8 土地・建物 Campus and Buildings

## (1) 敷地面積 Campus

(令和4年5月1日現在 As of May 1, 2022)

|         |                     |           |                      |                            |   |
|---------|---------------------|-----------|----------------------|----------------------------|---|
| 医 学 部   | Medical School      | 弘前市在府町5番地 | 5 Zaifu-cho, Hiroaki | } 本町団地 95,226㎡<br>(保健学科含む) | Hon-cho Campus 95,226㎡<br>(Including Health Sciences) |
| 医学部附属病院 | University Hospital | 弘前市本町53番地 | 53 Hon-cho, Hiroaki  |                            |   |

## (2) 建物面積 Buildings

## イ 医学部 Medical School

(令和4年5月1日現在 As of May 1, 2022)

| 区 分<br>Classification | 構 造<br>Construction                                  | 延面積(㎡)<br>Total Floor Area                        | 竣工年月日<br>Completion Date   |
|-----------------------|--|---|--|
| 基礎校舎(Ⅰ期)              | Foundation Lecture Building (I)                      | $R_6 \cdot R_{2-1} \cdot S_2$                     | 6,126 S42. 3.27 (改修年月日H19.3.9) Mar.27, 1967 (Renovation Mar.9, 2007)   |
| 基礎校舎(Ⅱ期)              | Foundation Lecture Building (II)                     | $R_3 \cdot R_{2-1} \cdot R_6 \cdot R_2 \cdot S_1$ | 4,929 S43. 3.21 (改修年月日H20.3.28) Mar.21, 1968 (Renovation Mar.28, 2008) |
| 基礎校舎(Ⅲ期)              | Foundation Lecture Building (III)                    | $R_{6-1} \cdot R_1$                               | 3,445 S49. 7.10 (改修年月日H21.3.27) Jul.10, 1974 (Renovation Mar.27, 2009) |
| 臨床研究棟(北側)             | Clinical Research Building (North side)              | $R_{5-2}$   | 4,461 S46. 3.29 (改修年月日H22.3.26) Mar.29, 1971 (Renovation Mar.26, 2010) |
| 臨床研究棟(南側)             | Clinical Research Building (South side)              | $R_{5-2}$   | 5,895 S46. 3.27 (改修年月日H21.3.27) Mar.27, 1971 (Renovation Mar.27, 2009) |
| 講義室(基礎)               | Foundation Lecture Building                          | $R_{2-1}$   | 1,035 S49. 7.10 (改修年月日H21.3.31) Jul.10, 1974 (Renovation Mar.31, 2009) |
| 脳神経血管病態研究施設           | Institute of Brain Science                           | $R_3$   | 1,491 S40. 3.30 (改修年月日R1.6.28) Mar.30, 1965 (Renovation Jun.28, 2019)  |
| 学生支援センター1号棟           | Student Support Center 1 (Learning Center)           | $R_4$   | 2,435 S42. 3.28 (改修年月日H25.6.25) Mar.28, 1967 (Renovation Jun.25, 2013) |
| 学生支援センター2号棟           | Student Support Center 2 (Student Friendship Center) | $R_3 \cdot R_1$                                   | 1,691 S50. 3.26 (改修年月日H25.6.25) Mar.26, 1975 (Renovation Jun.25, 2013) |
| 動物実験施設                | Extracurricular Activity Equipment Storage Area      | $R_{5-1}$   | 4,894 S57. 3.24 Mar.24, 1982   |
| アイソトープ総合実験室           | Radioisotope Laboratory                              | $R_{1-1}$   | 517 H11.12.10 Dec.10, 1999   |
| 危険薬品庫                 | Dangerous Chemical Storage                           | $B_1$   | 15 S45.12. 8 Dec.8, 1970   |
| 連絡橋                   | Connecting Bridge                                    | $S_1$   | 49 S52. 3.23 (改修年月日H30.3.22) Mar.23, 1977 (Renovation Mar.22, 2018)    |
| ポンプ室                  | Pump Chamber   | $B_1$   | 7 S54.11.20 Nov.20, 1979   |
| 廃液燃焼室                 | Waste liquid Combustion Chamber                      | $B_1$   | 8 S57. 6.30 Jun.30, 1982   |
| 車庫                    | Garage   | $S_1$   | 29 S45. 3.25 Mar.25, 1970  |
| 医学部コミュニケーションセンター      | Medical Communications Center                        | $R_2$   | 894 H 8. 3. 5 (寄附年月日) Mar.5, 1996 (Donation date)                      |
| 保健学研究科A棟              | Graduate School of Health Sciences (Building A)      | $R_3$   | 1,527 S46.12.17 (改修年月日H27.7.3) Dec.17, 1971 (Renovation Jul.3, 2015)   |
| 保健学研究科B棟              | Graduate School of Health Sciences (Building B)      | $R_3$   | 3,207 S53. 3.20 (改修年月日H26.3.31) Mar.20, 1978 (Renovation Mar.31, 2014) |
| 保健学研究科C棟              | Graduate School of Health Sciences (Building C)      | $R_4$   | 2,355 S52. 3.31 (改修年月日H26.3.31) Mar.31, 1977 (Renovation Mar.31, 2014) |
| 保健学研究科D棟              | Graduate School of Health Sciences (Building D)      | $R_5$   | 2,978 S56. 4.15 (改修年月日H25.9.17) Apr.15, 1981 (Renovation Sep.17, 2013) |
| 保健学研究科E棟              | Graduate School of Health Sciences (Building E)      | $SR_{6-1}$  | 5,185 H15. 3.27 Mar.27, 2003   |
| 保健学研究科F棟              | Graduate School of Health Sciences (Building F)      | $SR_{7-1}$  | 4,073 H26. 8.27 Aug.27, 2014   |
| 体育館                   | Gymnasium  | $R_2$   | 1,457 S54. 3.22 Mar.22, 1979   |
| 弘前大学本町地区共同利用施設        | Shared Use Institution, Hon-cho Campus               | $S_2$   | 533 H16.12.16 (寄附年月日) Dec.16, 2004 (Donation date)                     |
| 渡り廊下                  | Corridor   | $S_1$   | 62 H22. 8. 2 (改修年月日H26.8.27) Aug.2, 2010 (Renovation Aug.27, 2014)     |
| 貯留室                   | Storage Room   | $S_1$   | 198 H11.12.10 Dec.10, 1999   |
| 健康未来イノベーションセンター       | Innovation Center for Health Promotion               | $S_2$   | 854 H30. 3.22 Mar.22, 2018   |
| 講義棟                   | Lecture Building                                     | $S_1$   | 418 H31. 3.26 Mar.26, 2019   |
| 合 計                   | Total  |   | 60,768   |

※面積は施設実態調査台帳を使用。竣工年月日は不動産台帳を使用。

※ The area is based on a facility survey ledger. The real estate ledger is used for the completion date.



▲附属病院正面外観

# □ 医学部附属病院 University Hospital

(令和4年5月1日現在 As of May 1, 2022)

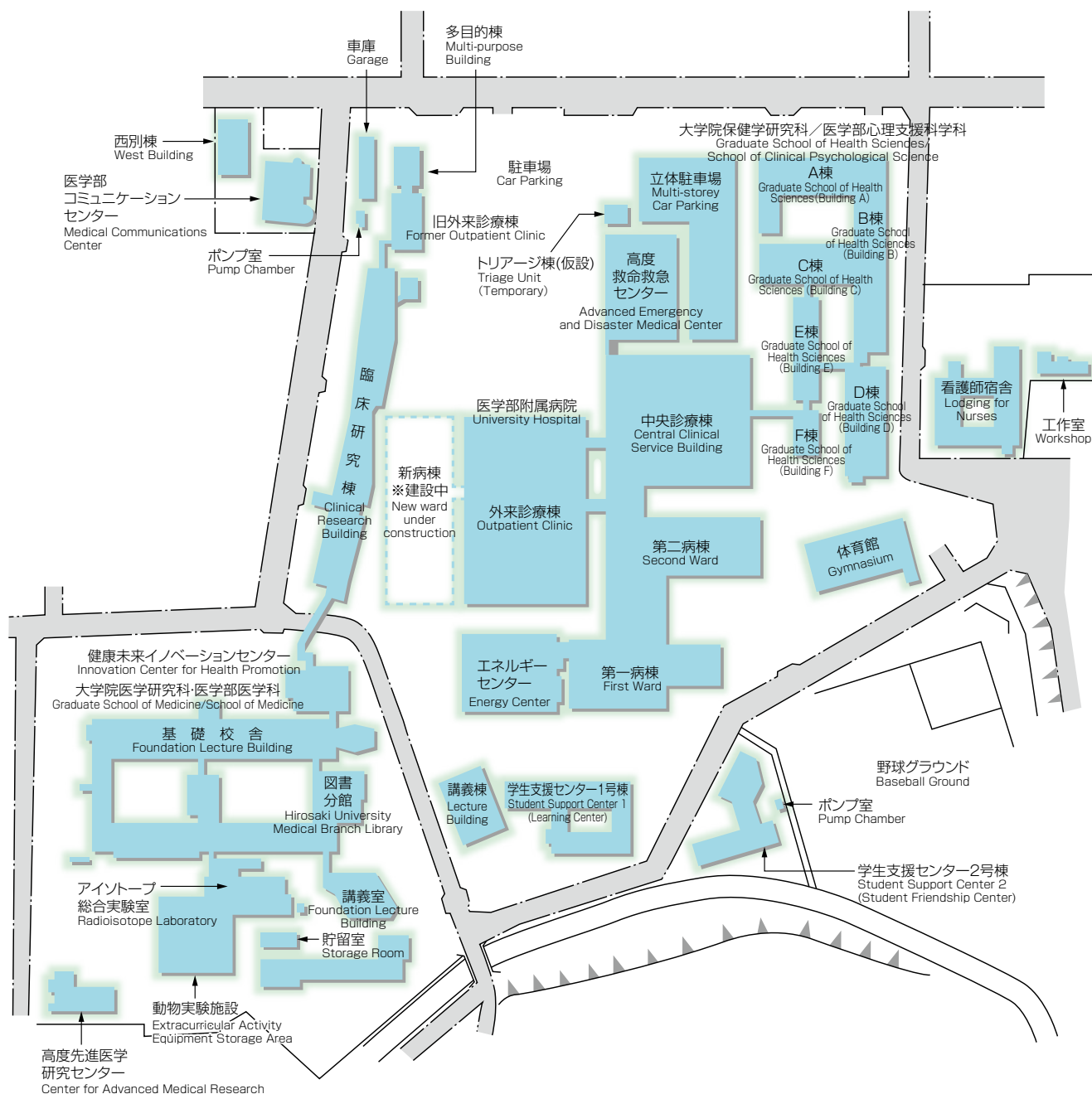
| 区 分<br>Classification   | 構 造<br>Construction                 | 延面積(m <sup>2</sup> )<br>Total Floor Area | 竣工年月日<br>Completion Date  |
|---|-------------------------------------|--|---------------------------|
| 第 一 病 棟<br>First Ward   | SR <sub>9-2</sub>                   | 12,110                                   | S63.12.15<br>Dec.15, 1988 |
| 第 二 病 棟<br>Second Ward  | SR <sub>9-1</sub> ・S <sub>1</sub>   | 14,123                                   | H 4.11.12<br>Nov.12, 1992 |
| 外 来 診 療 棟<br>Outpatient Clinic                                  | SR <sub>5-2</sub> ・S <sub>5-1</sub> | 17,006                                   | H19. 9.21<br>Sep.21, 2007 |
| 旧 外 来 診 療 棟<br>Former Outpatient Clinic                         | S <sub>3</sub>                      | 912                                      | S61. 7. 4<br>Jul.4, 1986  |
| 看 護 師 宿 舎<br>Lodging for Nurses                                 | R <sub>4</sub>                      | 2,350                                    | S42. 3.29<br>Mar.29, 1967 |
| 車 庫<br>Garage   | S <sub>1</sub>                      | 167                                      | S46. 3.27<br>Mar.27, 1971 |
| ポ ン プ 室<br>Pump Chamber   | R <sub>1</sub>                      | 37                                       | S43. 3.25<br>Mar.25, 1968 |
| 工 作 室<br>Workshop   | R <sub>1</sub>                      | 210                                      | S60. 3.25<br>Mar.25, 1985 |
| エネルギーセンター<br>Energy Center                                      | R <sub>2-2</sub>                    | 2,889                                    | H 8. 1. 5<br>Jan.5, 1996  |
| 中 央 診 療 棟<br>Central Clinical Service Building                  | SR <sub>6-2</sub> ・SR <sub>1</sub>  | 18,142                                   | H11.11. 8<br>Nov.8, 1999  |
| 高度救命救急センター<br>Advanced Emergency and Disaster Medical Center    | R <sub>2-1</sub>                    | 2,411                                    | H22. 4.16<br>Apr.16, 2010 |
| 地 下 駐 車 場<br>Underground Car Parking                            | R <sub>1</sub>                      | 3,829                                    | H23. 5.20<br>May.20, 2011 |
| 女性医師支援施設<br>Support Facilities for Female Medical Professionals | S <sub>2-1</sub>                    | 250                                      | H27. 2.25<br>Feb.25, 2015 |
| 渡 り 廊 下<br>Corridor   | S <sub>1</sub>                      | 45                                       | R 2.10. 9<br>Oct.9, 2020  |
| トリアージ棟(仮設)<br>Triage Unit (Temporary)                           | S <sub>1</sub>                      | 63                                       | R 2.12. 4<br>Dec.4, 2020  |
| 西 別 棟<br>West Building  | S <sub>2</sub>                      | 426                                      | S57. 6. 2<br>Jun.2, 1982  |
| 多 目 的 棟<br>Multi-purpose Building                               | S <sub>2</sub>                      | 400                                      | R 3.10.11<br>Oct.11, 2021 |
| 合 計<br>Total  |                                     | 75,370                                   |                           |

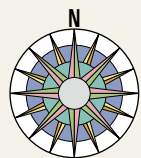
※面積は施設実態調査台帳を使用。竣工年月日は不動産台帳を使用。

※ The area is based on a facility survey ledger. A real estate ledger is used for the completion date.

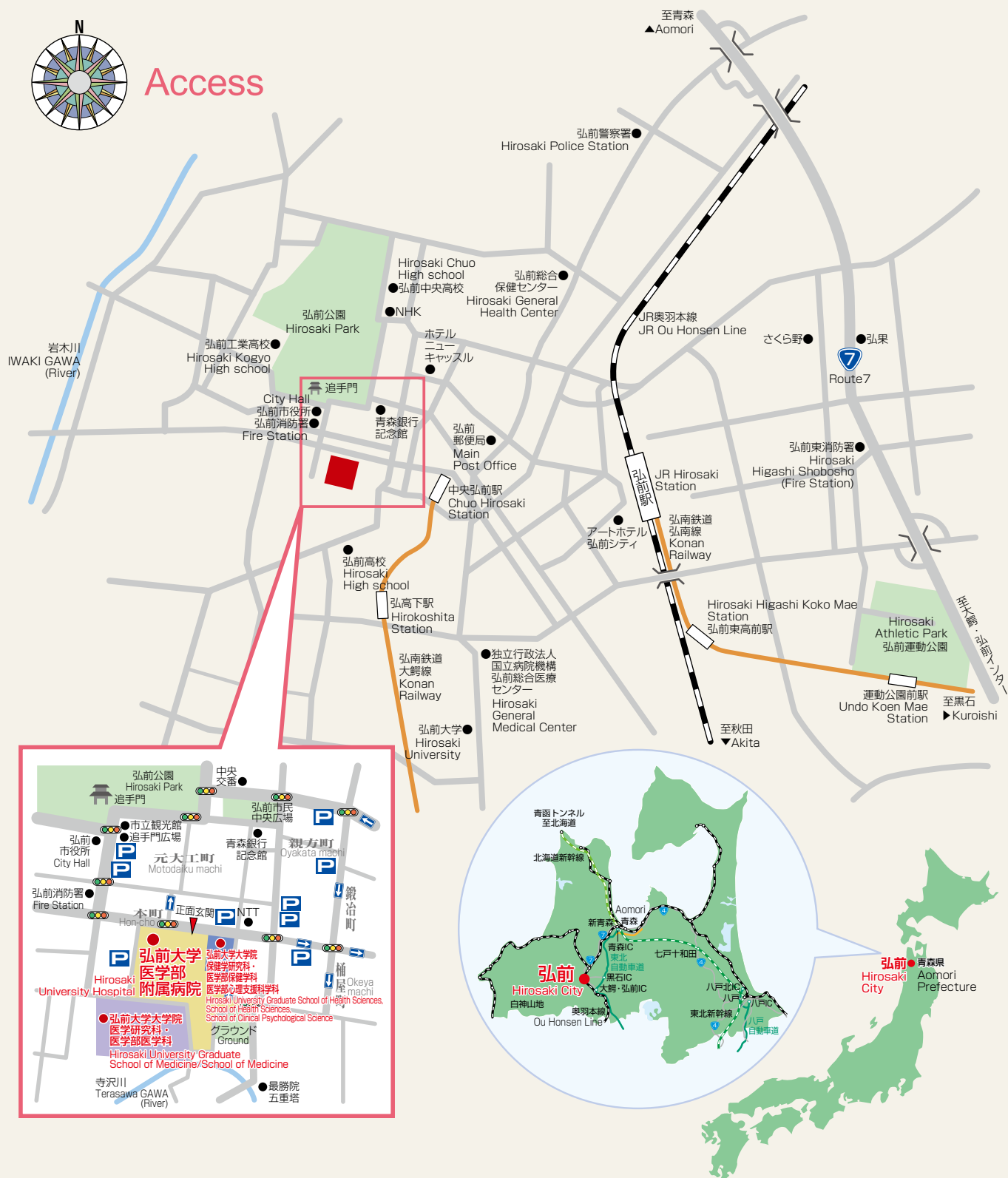


# 9 建物配置図 Campus Map





## Access



大学院医学研究科・医学部医学科 / 〒036-8562 青森県弘前市在府町5番地  
Graduate School of Medicine/School of Medicine 5 Zaifu-cho, Hirosaki, 036-8562, Japan

大学院保健学研究科・医学部保健学科・医学部心理支援科学科 / 〒036-8564 青森県弘前市本町66番地1  
Graduate School of Health Sciences, School of Health Sciences, School of Clinical Psychological Science 66-1 Hon-cho, Hirosaki, 036-8564, Japan

医学部附属病院 / 〒036-8563 青森県弘前市本町53番地  
University Hospital 53 Hon-cho, Hirosaki, 036-8563, Japan

☎ 0172-33-5111 (代表)  
+81-172-33-5111 (Representative)

発行：令和4年6月 編集：弘前大学医学研究科総務グループ

Published: June Reiwa 4; Editors: General Administration Group, Graduate School of Medicine, Hirosaki University