



Visitor's Guide 2025

Hirotsaki University Graduate School of Medicine, Graduate School of Health Sciences,
School of Medicine and University Hospital Guide for Visitors 2025



概要 2025

弘前大学大学院医学研究科

Hirotsaki University Graduate School of Medicine

弘前大学大学院保健学研究科

Hirotsaki University Graduate School of Health Sciences

弘前大学医学部

Hirotsaki University School of Medicine

弘前大学医学部附属病院

Hirotsaki University Hospital

概要 2025

Visitor's Guide 2025

弘前大学大学院医学研究科

Hirosaki University Graduate School of Medicine

弘前大学大学院保健学研究科

Hirosaki University Graduate School of Health Sciences

弘前大学医学部

Hirosaki University School of Medicine

弘前大学医学部附属病院

Hirosaki University Hospital

目次 CONTENTS

1	目的／使命・目標 Purpose / Mission・Goal	01
2	沿革 History	03
3	組織図 Organization Chart	10
4	職員 Staff	12
	(1) 歴代研究科長・医学部長・医学部附属病院長 Past Dean, Dean of Medical School, Director of University Hospital	12
	(2) 役職員 Executives	13
	(3) 職員数 Number of Staff	17
5	大学院医学研究科・大学院保健学研究科・医学部 Graduate School of Medicine, Graduate School of Health Sciences, School of Medicine	18
	(1) 学生定員及び現員 Number of Students イ．学部学生 Undergraduate Students ロ．大学院学生 Graduate Students	18 19
	(2) 学位授与数 Number of Degrees Awarded	20
	(3) 外国人留学生数 Number of International Students	20
	(4) 解剖体数 Number of Autopsies イ．系統解剖 Phylogenetic Dissection ロ．病理解剖 Pathological Dissection ハ．法医学講座における解剖 Forensics Course Dissection	20
	(5) 図書・雑誌（医学部分館） Books and Periodicals (Medical Library)	21
	(6) 国際交流協定 International Exchange Agreement	21
	(7) 附属バイオメディカルリサーチセンター Biomedical Research Center (BMRC)	22
	(8) 附属動物実験施設 Institute for Animal Experimentation	22
	(9) 附属子どものこころの発達研究センター Research Center for Child Mental Development	22
	(10) 附属健康未来イノベーションセンター Innovation Center for Health Promotion	23
	(11) 附属地域基盤型医療人材育成センター Center for Community-based Health Professions Education	23
	(12) 附属健康・医療データサイエンス研究センター Research Center for Health-Medical Data Science	23

6	医学部附属病院 University Hospital	24
	(1) 患者数及び病床数 Number of Patients and Beds イ．診療科別患者数及び病床数 Number of Patients and Beds by Clinical Departments ロ．救急患者数 Number of Emergency Patients ハ．年度別患者数 Number of Patients by Fiscal Year	24 25
	(2) 臨床検査件数 Number of Clinical Laboratory Tests	25
	(3) 放射線検査数及び治療件数 Number of Radiological Tests and Therapy Cases	26
	(4) 手術及び麻酔件数 Number of Surgical Operations and Anesthetic Cases	27
	(5) 分娩数及び出生児数 Number of Deliveries and Births	27
	(6) 処方枚数・処方件数・処方剤数・その他 Number of Prescriptions, etc.	28
	(7) 先進医療承認状況 Advanced Medical Technology	28
	(8) 厚生労働大臣の定める施設基準等の届出状況 Designation of Medical Institutions	29
7	令和6年度決算額等 Finance Fiscal Year 2024	32
	(1) 医学研究科 Graduate School of Medicine イ．収入・支出 Income and Expenditure ロ．外部資金受入れ状況 External Funding Status	32
	(2) 保健学研究科 Graduate School of Health Sciences イ．収入・支出 Income and Expenditure ロ．外部資金受入れ状況 External Funding Status	33
	(3) 医学部附属病院 University Hospital イ．収入・支出 Income and Expenditure ロ．外部資金受入れ状況 External Funding Status	34
8	土地・建物 Campus and Buildings	35
	(1) 敷地面積 Campus	35
	(2) 建物面積 Buildings イ．医学部 Medical School ロ．医学部附属病院 University Hospital	35 36
9	建物配置図 Campus Map	37

1 目的／使命・目標

Purpose / Mission・Goal

■ 医学研究科 Graduate School of Medicine

医学研究科は、医学に関する学術の理論及び応用を教授研究し、その深奥を究めて、文化の発展に寄与することを目的としています。その課程では、専攻分野について、研究者として自立して研究活動を行い、また、その他の高度に専門的な業務に従事するに必要な高度の研究能力及びその基礎となる豊かな学識を養うものとしします。

本研究科における人材養成及び教育研究上の目的は次のとおりです。

- 最新の医学に関する幅広い知識を有する人材の養成
- 基礎医学と臨床医学の融合的研究を推進できる研究者の養成
- 広い視野と独創性を有し国際的に活躍できる医学研究者の養成
- 高度な臨床技能と厳しい倫理観を有する医療人の養成
- 社会の要請に的確に対応し、研究成果を社会に還元できる研究拠点の形成

■ 保健学研究科 Graduate School of Health Sciences

保健学研究科は、人間を身体的・精神的・社会的に全人的な存在としてとらえ、人々の健康について探究する学問領域です。

弘前大学大学院保健学研究科保健学専攻（博士前期・後期課程）及び心理支援科学専攻（修士課程）では、教育と研究を通してその成果を社会に還元し、人類の健康と福祉の向上に寄与することを基本理念とします。

保健学専攻 博士前期課程では、学部教育をさらに発展させ、保健学の領域における教育と研究を通して知的財産を創造・蓄積するとともに、実践の場でリーダーシップを発揮し、指導的役割を果たすことのできるメディカルスタッフの育成を目標とします。

保健学専攻 博士後期課程では、人々の健康を保持増進し、生活の質（QOL）向上に向けた独創的・学際的な研究を自立的に進め、幅広い学識と高度な専門性、倫理性を身につけた教育者・研究者を育成することを目的とします。

心理支援科学専攻 修士課程では、心理支援科学に関する実証に基づく高い専門的知識及び技能を有し、多領域の専門職との連携によるチームアプローチを実践して地域医療連携のリーダーとなり得る心理支援職の育成を目的とします。

■ 医学部附属病院 University Hospital

医学部附属病院は、生命倫理に基づいた最先端の医療、医学教育及び研究を実践し、患者の心身に健康と希望をもたらすことにより、地域社会に貢献することを使命とします。

- 安全かつ質の高い医療を提供するとともに、地域医療機関及び地方公共団体等と連携し、地域の医療課題に積極的に取り組む。
- 医学部及び関係機関と連携し、医師をはじめとする医療人の卒前・卒後を含めた一体的な教育体制を充実させる。また、医療人の専門性・国際性を向上させるための教育・研修体制を充実させる。
- 特定機能病院として医療分野を先導するため、特定臨床研究等を推進する。
- 超高齢社会を踏まえた医療環境の変化に対応し得る施設整備を推進する。

■ 医学部 School of Medicine

医学部は、高度な知識及び技術と科学的素養を身に付け、豊かな人間性をもって医学・医療に貢献する人材の育成を目的とする。

・医学科 School of Medicine

- (1) 豊かな人間性と高度の医学知識に富み、広い視野と柔軟な思考力をもって社会的役割を的確に果たすことができる医師及び医学研究者を養成する。
- (2) 常に進歩を続ける医学を効果的に教育するためのカリキュラムを整備し、具体的な到達目標を明示することによって、学生が自主的に学習できるような教育を行う。
- (3) 明確な目的意識と使命感を持った医師及び医学研究者を養成するために、学生が深く真理を探究し、人間性と社会性を高めることのできる教育を行う。
- (4) 国際水準の基礎的、かつ、応用的な医学研究を推進するとともに、高度で先端的な医療を地域社会と連携して実践する。

・保健学科 School of Health Sciences

- (1) 高度の医療技術はもとより豊かな人間性と倫理性を備えた保健医療の専門職を育成する。
- (2) 問題を科学的に分析し解決する能力と独創性を備えた保健医療の専門職を育成する。
- (3) 協調性に富み、多職種による連携協力の実践を通して国民の健康と福祉に貢献できる保健医療の専門職を育成する。
- (4) 国際的視野を備えて活躍できる保健医療の専門職を育成する。

・心理支援科学科 School of Clinical Psychological Science

- (1) 専門的な心理学及び臨床心理学の知識・技能に加え、基本的な医学及び保健医療の知識・技能を有し、問題を解決する能力を有する人材を育成する。
- (2) 地域社会における課題を理解し、心理支援職としての役割を通して国民の健康と福祉に貢献できる人材を育成する。
- (3) 生命に対する高い倫理観と社会的な責任を有する人材を育成する。

Visitor's Guide 2025

2 沿革 History



基礎棟▶

昭和19年 4月1日	青森医学専門学校設置（勅令第165号）	April 1944	Aomori Medical School was established.
昭和20年 4月1日	青森医学専門学校の附属病院として県立青森病院を移管 衛生学、小児科学、眼科を開設（9講座）	April 1945	Aomori Prefectural Hospital was changed to Hospital of Aomori Medical School. Hygiene, Pediatrics, and Ophthalmology (9 courses)
昭和20年 7月28日	戦災のため、附属病院及び寄宿舎を焼失	July 1945	Hospital of Aomori Medical School and dormitory burned in the War.
昭和22年 3月10日	青森医学専門学校校舎を弘前市に移転	March 1947	Aomori College of Medical Science moved to Hirosaki City.
昭和22年 3月15日	青森医学専門学校の弘前市移転に伴い、市立弘前病院を 附属病院として移管（所在地は本町53番地） 開設科は、内科（2教授）、精神科、小児科、外科、整形 外科、皮膚泌尿器科、産婦人科、眼科、耳鼻咽喉科、放 射線科、歯科	March 1947	Hirosaki Municipal Hospital was combined with the Hospital of Aomori Medical School.(Located at 53 Honchou.) The departments are internal medicine (2 professors), psychiatry, pediatrics, surgery, orthopedics, dermatology and urology, obstetrics and gynecology, ophthalmology, otolaryngology, radiology, and dentistry
昭和23年 2月10日	弘前医科大学設置（政令第33号）	February 1948	Hirosaki Medical College was established.
昭和24年 5月31日	国立学校設置法により青森医学専門学校、弘前医科大学 を包括、新制弘前大学医学部設置（法律第150号） 弘前大学医学部設置に伴い、青森医学専門学校附属病院 は医学部附属病院と改称 開設科は、内科学第一・内科学第二・精神科・小児科・ 外科学第一・外科学第二・皮膚泌尿器科・産婦人科・眼 科・耳鼻咽喉科・放射線科（12診療科）	May 1949	Aomori Medical School and Hirosaki Medical College were incorporated in accordance with the National School Establishment Law. Hospital of Aomori Medical School was renamed Hirosaki University Hospital. Clinical Divisions established Internal Medicine I, Internal Medicine II, Psychiatry, Pediatrics, Surgery I, Surgery II, Dermatology and Urology, Obstetrics and Gynecology, Ophthalmology, Otorhinolaryngology, Radiology. (12 clinical departments)
昭和26年 3月31日	青森医学専門学校閉校	March 1951	Aomori Medical School was closed.
昭和26年 4月1日	医学部開設 開設講座は、解剖学第一・解剖学第二・生理学・生化学・ 病理学第一・病理学第二・細菌学・薬理学・衛生学・法医学（10基礎講座） 内科学第一・内科学第二・小児科学・精神科学・外科学 第一・外科学第二・整形外科・皮膚泌尿器科学・眼科学・ 耳鼻咽喉科学・産婦人科学・放射線医学（12臨床講座） 附属看護学校設置（法律第150号）（昭和52年3月31日 閉校）	April 1951	The School of Medicine was opened. 10 basic science departments: Anatomy I, Anatomy II, Physiology, Biochemistry, Pathology I, Pathology II, Microbiology, Pharmacology, Hygiene, Forensic Medicine. 12 clinical science departments: Internal Medicine I, Internal Medicine II, Pediatrics, Psychiatry, Surgery I, Surgery II, Orthopedics, Dermatology & Urology, Ophthalmology, Otolaryngology, Obstetrics & Gynecology, Radiology. Nursing School was established.
昭和27年 3月1日	附属病院整形外科設置（13診療科）	March 1952	Orthopaedic Surgery was established. (13 clinical departments)
昭和28年 4月1日	医学部生理学講座が生理学第一・生理学第二講座に分離 開設（11基礎講座）	April 1953	The Department of Physiology was Separated into Physiology I and Physiology II. (11 basic science departments)
昭和30年 4月1日	医学部進学課程設置	April 1955	Educational Courses began.
昭和32年 4月1日	附属助産婦学校設置（法律第203号）（昭和50年4月21 日閉校） 附属病院精神科が神経精神科と改称	April 1957	The Midwifery School established. Psychiatry was renamed Neuro-psychiatry.
昭和33年 4月1日	国立学校設置法の一部を改正する法律の公布により大学 院（医学研究科）設置（法律第28号） 医学部公衆衛生学講座設置（12基礎講座） 医学部精神科学講座が神経精神医学講座に、産婦人科学 講座が産科婦人科学講座と改称	April 1958	The Graduate School of Medicine was established. The Department of Public Health was established. (12 basic science departments) The Department of Psychiatry was renamed Neuropsychiatry and Obstetrics & Gynecology were renamed Obstetrics and Gynecology.
昭和35年 3月31日	国立学校設置法の一部を改正する法律の公布により弘前 医科大学廃止（法律第16号）	March 1960	Hirosaki Medical College was closed.

昭和37年 4月1日	附属病院皮膚泌尿器科が皮膚科・泌尿器科に分離開設（14診療科） 附属病院薬剤部設置	April 1962	Dermatology and Urology was separated into Dermatology and the Urology. (14 clinical departments) Division of Pharmacy was established.
昭和37年 10月1日	医学部皮膚泌尿器科学講座が皮膚科学・泌尿器科学講座に分離開設（13臨床講座）	October 1962	The Department of Dermatology & Urology was separated into the Department of Dermatology and the Department of Urology. (13 clinical science departments)
昭和39年 4月1日	附属病院事務部に管理課及び業務課設置	April 1964	University Hospital Administration Division was revised.
昭和40年 4月1日	医学部麻酔学講座設置（14臨床講座） 附属脳卒中研究施設（成因部門）設置	April 1965	The Department of Anesthesiology was established. (14 clinical science departments) The Stroke Research Facility was established. (The Etiology section)
昭和41年 4月1日	医学部寄生虫学講座設置（13基礎講座） 附属病院麻酔科設置（15診療科） 附属病院中央臨床検査部設置	April 1966	The Department of Parasitology was established. (13 basic science departments) Anesthesiology was established. (15 clinical departments) The Clinical Laboratory Department was established.
昭和42年 4月1日	附属病院歯科診療科設置（15診療科） 附属病院中央手術部設置 附属脳卒中研究施設に病態生理部門設置（2部門） 附属衛生検査技師学校設置（法律第76号）（昭和53年3月31日閉校）	April 1967	Dentistry was established. (15 clinical departments) Operation Department was established. A Section of Pathophysiology was established in the Stroke Research Facility. (2 sections) The Public Health Laboratory Technologist School was established.
昭和42年 6月16日	附属病院精神科が神経科精神科に、産婦人科は産科婦人科に改称	June 1967	Psychiatry was renamed psychiatry, and Obstetrics & Gynecology was renamed Obstetrics and Gynecology.
昭和44年 4月1日	附属診療放射線技師学校設置（昭和54年3月31日閉校）	April 1969	Attached Radiological Technologist School was established.
昭和45年 4月1日	医学部内科学第三講座設置（15臨床講座） 附属病院第三内科設置（16診療科）	April 1970	The Department of Internal Medicine III was established. (15 clinical science departments) Internal Medicine III was established. (16 clinical departments)
昭和47年 4月1日	附属衛生検査技師学校を臨床検査技師学校に改組（昭和53年3月31日閉校）	April 1972	The Public Health Laboratory Technologist School was reorganized into the Laboratory Medicine School.
昭和47年 5月1日	医学部生化学講座が生化学第一、生化学第二講座に分離開設（14基礎講座） 医学部脳神経外科学講座設置（16臨床講座） 附属病院脳神経外科設置（17診療科）	May 1972	The Department of Biochemistry was separated into Biochemistry I and Biochemistry II. (14 basic science departments) The Department of Neuro Surgery was established. (16 clinical science departments) Neurosurgery was established. (17 clinical departments)
昭和50年 4月1日	国立弘前大学医療技術短期大学部設置	April 1975	School of Allied Medical Sciences, Hirotsaki University was established.
昭和50年 10月1日	附属病院歯科が歯科口腔外科と改称 附属病院中央材料部設置	October 1975	Dentistry was renamed Dentistry and Oral Surgery. Central Supply Department was established.
昭和51年 4月1日	附属病院中央放射線診療部設置	April 1976	The Department of Radiology was established.
昭和51年 5月10日	附属病院看護部設置	May 1976	Nursing Department was established.
昭和52年 4月1日	附属脳卒中研究施設にリハビリテーション部門設置（3部門）	April 1977	The Section of Rehabilitation was established in the Stroke Research Facility. (3 sections)
昭和53年 4月1日	附属病院事務部を3課（総務課・管理課・医事課）に改組	April 1978	University Hospital Restriction was revised.
昭和53年 10月1日	附属病院救急部設置	October 1978	The Division of Emergency and Disaster Medicine was established.
昭和54年 4月1日	医学部歯科口腔外科学講座設置（17臨床講座） 附属動物実験施設設置	April 1979	The Department of Dentistry and Oral Surgery was established. (17 clinical science departments) Institute for Animal Experimentation was established.
昭和54年 10月1日	附属病院分娩部設置	October 1979	The Department for Delivery was established.

Visitor's Guide 2025

昭和55年 4月1日	附属病院理学療法部設置	April 1980	The Division of Physical Therapy was established.
昭和56年 4月1日	附属病院輸血部設置	April 1981	Blood Transfusion Department was established.
昭和57年 4月1日	附属脳卒中研究施設に神経内科部門設置（4部門） 附属病院形成外科設置（18診療科）	April 1982	The Section of Neurology was established in the Stroke Research Facility. (4 sections) Plastic and Reconstructive Surgery was established. (18 clinical science departments)
昭和59年 4月11日	附属病院集中治療部設置	April 1984	An Intensive Care Unit was established.
昭和62年 5月21日	医学部臨床検査医学講座設置（18臨床講座）	May 1987	The Department of Clinical Laboratory was established. (18 clinical science departments)
昭和63年 4月8日	医学部事務部及び附属病院事務部が事務組織一元化により医学部事務部（総務課・管理課・学務課・医事課）に改組	April 1988	Faculty Affairs and University Hospital Affairs were unified into Faculty Affairs.
平成元年 5月29日	附属脳神経疾患研究施設設置（神経病理部門・病態生理部門・リハビリテーション部門・臨床神経部門・遺伝子工学部門）（附属脳卒中研究施設の改組）	May 1989	A Cranial Nerve Disease Research Facility was established. (Neuropathology section, Pathophysiology section, Rehabilitation section, Clinical Neurology and Gene Technology section) (The Stroke Research Facility was reorganized)
平成3年 4月12日	附属病院分娩部を附属病院周産母子センターに改組	April 1991	The Department for Delivery was renamed the Perinatal Medical Center.
平成5年 4月1日	附属病院病理部設置	April 1993	Anatomic Pathology Laboratory was established.
平成6年 8月1日	附属病院が特定機能病院承認（厚生省収健政第265号）	August 1994	The University Hospital was approved as a Special Functioning Hospital.
平成7年 4月1日	医学部形成外科学講座設置（19臨床講座）	April 1995	The Department of Plastic and Reconstructive Surgery was established. (19 clinical science departments)
平成8年 3月5日	医学部コミュニケーションセンター寄附	March 1996	Medical School Communication Center was donated.
平成8年 4月1日	附属病院医療情報部設置	April 1996	The Department of Medical Informatics was established.
平成9年 4月1日	医学部老年科学講座設置（20臨床講座） 附属病院小児外科設置（19診療科）	April 1997	The Department of Gerontology was established. (20 clinical science departments) Pediatric Surgery was established. (19 clinical departments)
平成10年 4月9日	附属病院光学医療診療部設置	April 1998	The Division of Endoscopy was established.
平成11年 4月1日	医学部臨床薬理学講座設置（21臨床講座） 附属脳神経血管病態研究施設設置（分子病態部門・脳血管病態部門・機能回復部門・神経統御部門・細胞工学部門）（附属脳神経疾患研究施設の廃止）	April 1999	The Department of Clinical Pharmacology was established. (21 clinical science departments) Institute of Brain Science was established. (Molecular Pathophysiology section, Cerebrovascular Pathophysiology section, Functional Recovery section, Neuropathic section, Cellular Engineering section) (Cranial Nerve Disease Research Facility was abolished.)
平成12年 10月1日	医学部保健学科設置	October 2000	Hiroasaki University School of Health Sciences was established. The School of Allied Medical Sciences, Hiroasaki University (established in April 1975) and specialized Nursing Teacher Training program offered by our Faculty of Education (established in April 1968) were merged.
平成14年 4月1日	附属病院理学療法部を附属病院リハビリテーション部に改組	April 2002	The Division of Physical Therapy was revised to the Department of Rehabilitation.
平成15年 4月1日	医学部救急・災害医学講座設置（22臨床講座） 附属病院総合診療部設置	April 2003	The Department of Emergency was established. (22 clinical science departments) General Medicine was established.
平成16年 4月1日	国立大学法人法により弘前大学医学部設置	April 2004	National University Corporation Hiroasaki University School of Medicine was established in accordance with the National School Establishment Law.
平成16年 4月1日	大学院（医学研究科）が5専攻（生理系・病理系・社会医学系・内科系及び外科系）から1専攻（医科学）に改組 国立大学法人弘前大学医学部保健学科設立	April 2004	Graduate School of Medicine revised from five majors (Physiology, Pathology, Social Medicine, Internal Medicine and Surgery) to one major (Medicine). National University Corporation Hiroasaki University School of Health Science was established in accordance with the National School Establishment Law.
平成17年 3月31日	附属脳神経血管病態研究施設細胞工学部門の廃止	March 2005	The Cellular Engineering Section in the Affiliated Institute of Brain Science was abolished.

平成17年 4月1日	<p>医学部衛生学講座と公衆衛生学講座を改組し、社会医学講座を設置（13基礎講座）</p> <p>附属高度先進医学研究センター設置</p> <p>大学院医学研究科が医学系研究科（医科学専攻・保健学専攻）に改組</p> <p>附属病院神経内科設置（21診療科）</p> <p>附属病院第一内科が消化器内科・血液内科・膠原病内科に、第二内科が循環器内科・呼吸器内科・腎臓内科に、第三内科が内分泌内科・糖尿病代謝内科・感染症科に、第一外科が呼吸器外科・心臓血管外科に、第二外科が消化器外科・乳癌外科・甲状腺外科と改称</p> <p>医学部事務部を医学部事務部（医学科総務グループ・医学科学務グループ・保健学科グループ）と医学部附属病院事務部（総務課・管理課・医事課・経営企画室）に分離改組</p> <p>国立大学法人弘前大学大学院医学系研究科保健学専攻（修士課程）設置</p>	April 2005	<p>The Department of Hygiene and Public Health were combined into the Department of Social Medicine. (13 basic science departments)</p> <p>Center for Advanced Medical Research was established.</p> <p>The Graduate School of Medicine was reorganized into the Graduate School of Medicine. (Medical Science and Health Sciences)</p> <p>Neurology was established. (21 clinical departments)</p> <p>Internal Medicine I was renamed Gastroenterology, Hematology, and Rheumatology. Internal Medicine II was renamed Cardiology, Respiratory Medicine, and Nephrology. Internal medicine III was renamed Endocrinology, Metabolism, and Infectious Diseases. Surgery I was renamed Thoracic and Cardiovascular Surgery. Surgery II was renamed Gastroenterological, Breast, and Thyroid Surgery.</p> <p>Reorganization of the Faculty of Medicine into the Faculty of Medicine (Medical Affairs General Affairs Group/ Medical Science Affairs Group/Health Department Group) and the Hospital Administration Office (General Affairs Section/Administration Section/Medical Affairs Section/ Business Planning Office)</p> <p>The Master's Course in Health Sciences was established under the Hirotsaki University Graduate School of Medicine.</p>
平成17年 4月8日	附属病院がISO9001 認証取得	April 2005	The University Hospital received ISO 9001 Management System Certification.
平成18年 4月1日	附属病院院長専任（学長特別補佐）	April 2006	A Dedicated Hospital Director. (Assistant to the President) position was created.
平成18年 10月1日	医学部細菌学講座と寄生虫学講座を改組し、感染生体防御学講座を設置（12基礎講座）	October 2006	The Department of Microbiology and Parasitology were combined into the Department of Microbiology & Immunology. (12 basic science departments)
平成19年 1月31日	附属病院が地域がん診療連携拠点病院に指定	January 2007	The University Hospital was designated a Cancer Care District Liaison Hospital.
平成19年 2月1日	医学部腫瘍内科学講座設置（23臨床講座）	February 2007	The Department of Medical Oncology was established. (23 clinical science departments)
平成19年 4月1日	<p>大学院医学系研究科を大学院医学研究科に改組し、部局化</p> <p>大学院医学研究科に神経解剖・細胞組織学講座、生体構造医科学講座、統合機能生理学講座、ゲノム生化学講座、病態薬理学講座、分子病態病理学講座、病理生命科学講座、感染生体防御学講座、社会医学講座、法医学講座、消化器血液内科学講座、循環呼吸腎臓内科学講座、内分泌代謝内科学講座、腫瘍内科学講座、神経精神医学講座、小児科学講座、胸部心臓血管外科学講座、消化器外科学講座、整形外科科学講座、皮膚科学講座、泌尿器科学講座、眼科学講座、耳鼻咽喉科学講座、放射線科学講座、産科婦人科学講座、麻酔科学講座、脳神経外科学講座、歯科口腔外科学講座、形成外科学講座、救急・災害医学講座、臨床検査医学講座、臨床薬理学講座、小児外科学講座、医学医療情報学講座、総合診療医学講座、薬剤学講座を設置（36講座）</p>	April 2007	<p>The Graduate School of Medicine was reorganized into a Graduate School of Medicine and became a department.</p> <p>The Department of Neuroanatomy, Cell Biology and Histology, the Department of Anatomical Science, the Department of Physiology, the Department of Biochemistry and Genome Biology, the Department of Pharmacology, the Department of Pathology and Molecular Medicine, the Department of Pathology and Bioscience, the Department of Microbiology and Immunology, the Department of Social Medicine, the Department of Forensic Medicine, the Department of Gastroenterology and Hematology, the Department of Cardiology, Respiratory Medicine and Nephrology, the Department of Endocrinology and Metabolism, the Department of Medical Oncology, the Department of Neuropsychiatry, the Department of Pediatrics, the Department of Thoracic and Cardiovascular Surgery, the Department of Gastroenterological Surgery, the Department of Orthopaedic Surgery, the Department of Dermatology, the Department of Urology, the Department of Ophthalmology, the Department of Otolaryngology, the Department of Radiology and Radiation Oncology, the Department of Obstetrics and Gynecology, the Department of Anesthesiology, the Department of Neurosurgery, the Department of Dentistry and Oral Surgery, the Department of Plastic and Reconstructive Surgery, the Department of Emergency and Disaster Medicine, the Department of Laboratory Medicine, the Department of Clinical Pharmacology, the Department of Pediatric Surgery, the Department of Medical Informatics, the Department of General Medicine, and the Department of Pharmaceutical Science were established at Graduate School of Medicine. (36 departments)</p>

Visitor's Guide 2025

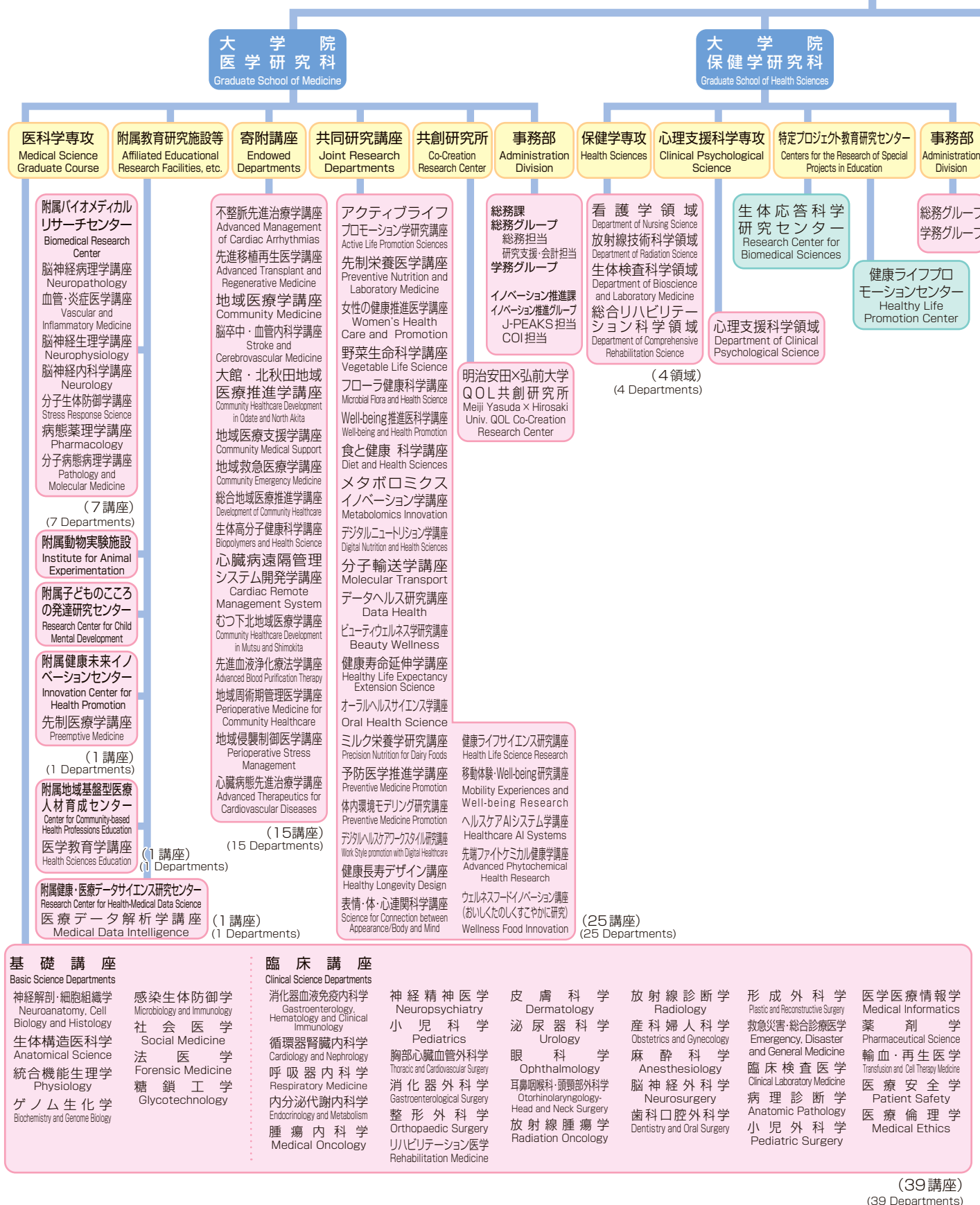
平成19年 4月1日	大学院医学研究科附属脳神経血管病態研究施設に脳神経病理学講座、脳血管病態学講座、脳神経生理学講座、脳神経内科学講座を設置（4講座）	April 2007	The Department of Neuropathology, the Department of Vascular Biology, the Department of Neurophysiology, the Department of Neurology were established at the Institute of Brain Science in the Graduate School of Medicine. (4 departments)
	大学院医学研究科附属高度先進医学研究センターに分子生体防御学講座、糖鎖工学講座を設置（2講座）		The Department of Stress Response Science and the Department of Glycotechnology at the Center for Advanced Medical Research in the Graduate School of Medicine. (2 departments)
	大学院保健学研究科を設置し、部局化（2領域6分野）		The Graduate School of Health Science was established and became a department. (6 fields in 2 departments)
	附属病院腫瘍内科設置（21診療科）		Medical Oncology was established. (21 clinical departments)
	医学部事務部が医学研究科事務部（医学研究科総務グループ・医学研究科学務グループ）と保健学研究科事務部（保健学研究科総務グループ・保健学研究科学務グループ）に分離改組 国立大学法人弘前大学大学院保健学研究科（博士課程）設置（既設の「修士課程」は「博士前期課程」として改組）		The Faculty of Medicine was reorganized into the Graduate School of Medicine (Graduate School of Medicine General Affairs Group/Medical Research Science Affairs Group) and the Graduate Science Affairs (Graduate School of Health Sciences General Affairs Group/Health Science Research Science Affairs Group). Hirosaki University Graduate School of Health Sciences (Doctoral Program) was established.
平成20年 4月1日	附属病院事務部を4課（総務課・経営企画課・経理調達課・医事課）に改組	April 2008	University Hospital Affairs were revised.
平成21年 5月18日	大学院医学研究科臨床薬理学講座を廃止（35講座）	May 2009	The Department of Clinical Pharmacology in the Graduate School of Medicine was abolished.
平成22年 3月12日	附属病院がISO9001:2008に改訂	March 2010	The University Hospital received ISO 9001:2008 Management System Certification.
平成22年 4月1日	附属病院救急部を廃止し、附属病院高度救命救急センターを設置	April 2010	The Division of Emergency and Disaster Medicine was abolished. The Advanced Emergency and Disaster Medical Center was established.
平成22年 5月1日	大学院医学研究科に病理診断学講座設置（36講座）	May 2010	The Department of Anatomic Pathology was established at the Graduate School of Medicine. (36 departments)
平成22年 6月1日	大学院医学研究科総合診療医学講座を改組し、総合医学教育学講座を設置（36講座）	June 2010	The Department of General Medicine was renamed the Department of General Medical Education. (36 departments)
平成22年 10月1日	附属病院消化器内科・血液内科・膠原病内科が消化器内科、血液内科、膠原病内科に、循環器内科・呼吸器内科・腎臓内科が循環器内科、呼吸器内科、腎臓内科に、内分泌内科・糖尿病代謝内科・感染症科が内分泌内科、糖尿病代謝内科、感染症科に、呼吸器外科・心臓血管外科が呼吸器外科、心臓血管外科に、消化器外科・乳腺外科・甲状腺外科が消化器外科、乳腺外科、甲状腺外科と改称（30診療科）	October 2010	The hospital's internal medical departments of Gastroenterology/Hematology/Rheumatology were renamed Gastroenterology, Hematology, and Rheumatology. Cardiology/Respiratory Medicine/Nephrology were renamed Cardiology, Respiratory Medicine, Nephrology. Endocrinology/Metabolism/Infectious Diseases were renamed Endocrinology, Diabetes and Metabolism, Infectious Diseases at the Hospital Thoracic/Cardiovascular Surgery was divided into Thoracic Surgery and Cardiovascular Surgery. Gastroenterological/Breast/Thyroid Surgery were separated into Cardiovascular Surgery, Breast Surgery, and Thyroid Surgery. (30 clinical departments)
平成24年 11月21日	附属病院スキルアップセンター設置	November 2012	The Advanced Skills Training Center was established.
平成25年 4月1日	附属病院病理診断科設置（31診療科）	April 2013	Anatomic Pathology was established. (31 clinical departments)
	附属病院医療技術部設置		The Division of Medical Technology and Technique was established.
平成25年 7月1日	附属病院治験管理センターを附属病院臨床試験管理センターに改組	July 2013	The Clinical Research Center was restructured as the Clinical Research Support Center.
平成26年 4月1日	大学院医学研究科附属子どものこころの発達研究センター設置	April 2014	A Department with a Research Center for Child Mental Development was established at the Graduate School of Medicine.
	附属病院救急科設置（32診療科）		An Emergency Department was established. (32 clinical departments)
平成26年 12月1日	大学院医学研究科循環呼吸腎臓内科学講座を改組し、循環器腎臓内科学講座及び呼吸器内科学講座を設置	December 2014	The Department of Cardiology, Respiratory Medicine and Nephrology was reorganized as the Department of Cardiology and Nephrology, and the Department of Respiratory Medicine was established at the Graduate School of Medicine.

平成26年 12月1日	大学院医学研究科総合医学教育学講座を改組し、総合診療医学講座を設置 大学院医学研究科にリハビリテーション医学講座を設置 (38講座)	December 2014	The Department of Integrated Medical Education was reorganized and the Department of General Medicine was established at the Graduate School of Medicine. The Department of Rehabilitation Medicine was established at the Graduate School of Medicine. (38 departments)
平成27年 2月6日	附属病院SCU設置	February 2015	The University Hospital SCU was established.
平成27年 2月25日	附属病院女性医師支援施設竣工	February 2015	University Hospital Support Facilities for Female Medical Professionals was completed.
平成27年 4月1日	附属病院地域連携室を改組し、附属病院総合患者支援センターを設置	April 2015	The Department of Care Coordination was renamed The Patient Support Center.
平成27年 5月1日	附属病院リハビリテーション科設置 (33診療科)	May 2015	The Rehabilitation Medicine was established. (33 clinical departments)
平成27年 9月29日	附属病院が基幹災害拠点病院に指定	September 2015	The University Hospital was designated a Core Disaster Medical Hospital.
平成27年 9月30日	附属病院が地域周産期母子医療センターに認定	September 2015	The University Hospital was certified as a Regional Medical Care Center for Perinatal Mothers and Children.
平成28年 4月1日	大学院保健学研究科が2領域6分野から4領域に改組	April 2016	Graduate School of Health Sciences was revised from 6 fields in 2 departments to 4 departments.
平成28年 10月1日	附属病院MEセンターを附属病院臨床工学部に改称	October 2016	Medical Engineering Center was renamed Department of Clinical Engineering.
平成30年 3月20日	附属病院がISO9001:2015に改訂	March 2018	The University Hospital received ISO 9001: 2015 Management System Certification.
平成30年 4月1日	大学院医学研究科放射線科学講座を改組し、放射線腫瘍学講座を設置 大学院医学研究科に放射線診断学講座、輸血・再生医学講座を設置 (40講座) 附属病院長併任 (学長特別補佐) 附属病院事務部を4課、2室 (総務課・経営企画課・経理調達課・医事課・本町地区施設室・病院再開発室) に改組 附属病院ががんゲノム医療連携病院に選定 附属病院が難病診療分野別拠点病院に指定	April 2018	The Department of Radiology and Radiation Oncology was Reorganized, and the Department of Radiation Oncology was established at the Graduate School of Medicine. The Department of Radiology and the Department of Transfusion and Cell Therapy Medicine were established at the Graduate School of Medicine. (40 departments) Dual Appointment of Hospital Directors. (with and Assistant to the President) University Hospital Affairs were revised. The University Hospital was designated a Cooperative Hospital for Cancer Genomic Medicine. The University Hospital was designated as a Central Medical Institution for Intractable Disease.
平成30年 7月1日	附属病院神経内科を脳神経内科に改称 附属病院放射線科を放射線治療科に改称 附属病院放射線診断科を設置 (34診療科) 附属病院がアレルギー疾患医療拠点病院に選定	July 2018	Neurology was renamed. Radiology was renamed Radiation Oncology. Diagnostic Radiology was established. (34 clinical departments) University Hospital designated as Allergic Disease Medical Care Cooperation Hospital.
令和元年 9月19日	附属病院ががんゲノム医療拠点病院に指定	September 2019	The University Hospital was designated Designated Hospital for Cancer Genomic Medicine.
令和元年 10月1日	附属病院卒後臨床研修センターを附属病院総合臨床研修センターに改称 附属病院メディカルスタッフ教育研修センターを設置	October 2019	Postgraduate Clinical Education Center was renamed The General Clinical Training Center. The Medical Staff Education Training Center was established.
令和2年 2月1日	大学院医学研究科に医療安全学講座を設置 (41講座)	February 2020	The Department of Patient Safety was established in the Graduate School of Medicine. (41 departments)
令和2年 4月1日	大学院医学研究科に医療倫理学講座を設置 (42講座) 国立大学法人弘前大学医学部心理支援科学科設置	April 2020	The Department of Medical Ethics was established in the Graduate School of Medicine. (42 departments) National University Corporation Hiroasaki University School of Clinical Psychological Science was established.
令和2年 8月1日	大学院医学研究科附属健康未来イノベーションセンター設置	August 2020	A Department with a Innovation Center for Health Promotion was established at the Graduate School of Medicine.
令和3年 4月1日	大学院医学研究科附属健康未来イノベーションセンターに医療データ解析学講座を設置 (1講座)	April 2021	The Department of Medical Data Intelligence at the Innovation Center for Health Promotion in the Graduate School of Medicine. (1 departments)
令和3年 7月16日	附属病院臨床検査室 (検査部、輸血部、病理部) がISO15189認証取得	July 2021	Clinical Laboratory Department received ISO 15189 Management System Certification.
令和3年 10月11日	附属病院多目的棟竣工	October 2021	Multi-purpose Building was completed.

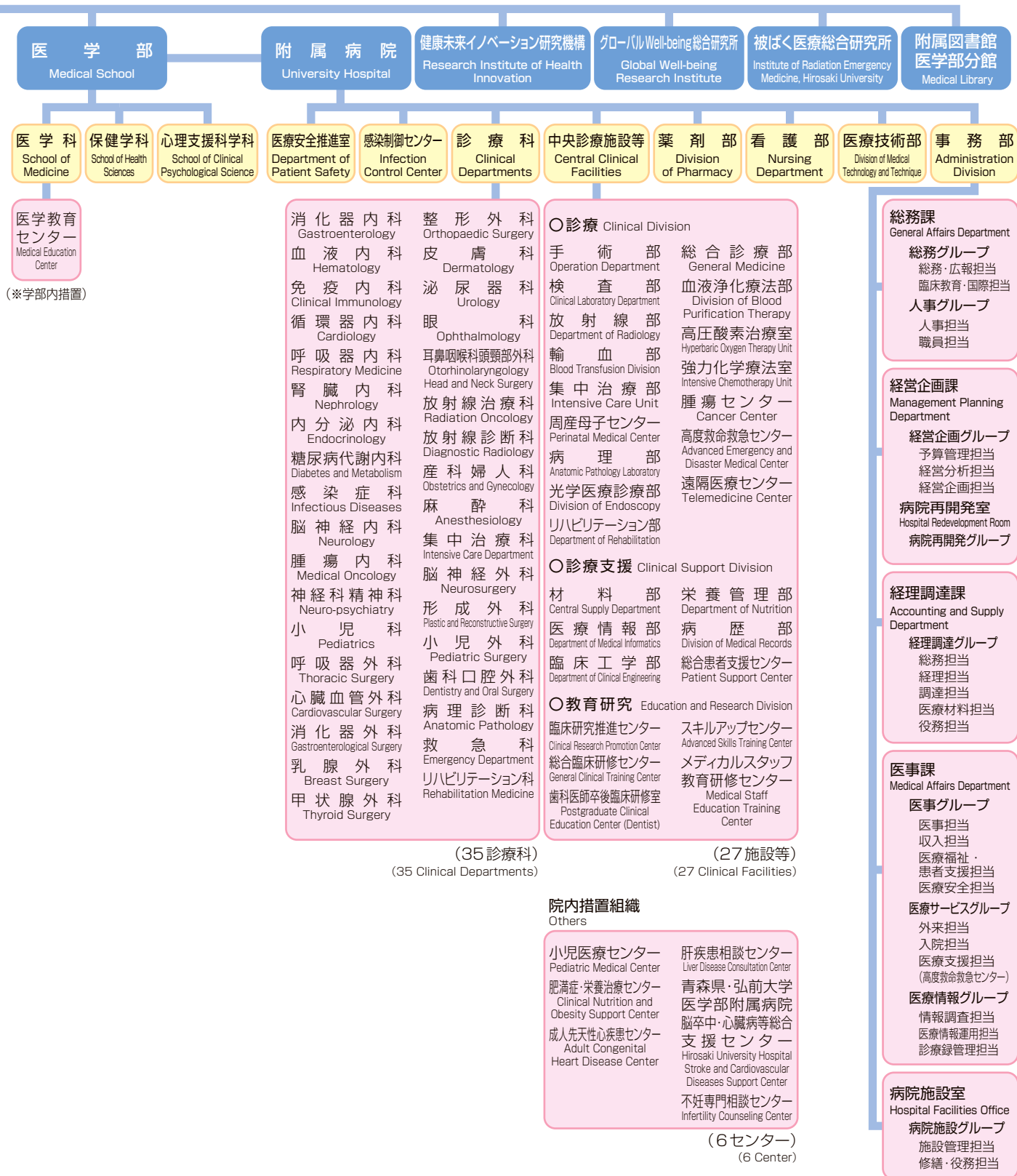
Visitor's Guide 2025

令和4年 4月1日	<p>附属病院事務部を4課、1室（総務課・経営企画課・経理調達課・医事課・病院施設室）に改組</p> <p>大学院医学研究科附属健康未来イノベーションセンターに先制医療学講座を設置（2講座）</p>	April 2022	<p>University Hospital Affairs were revised.</p> <p>The Department of Preemptive Medicine at the Innovation Center for Health Promotion in the Graduate School of Medicine. (2 departments)</p>
令和4年 10月1日	<p>大学院医学研究科附属地域基盤型医療人材育成センター設置</p> <p>大学院医学研究科附属地域基盤型医療人材育成センターに医学教育学講座を設置（1講座）</p>	October 2022	<p>A Department with a Center for Community-based Health Professions Education was established at the Graduate School of Medicine.</p> <p>The Department of Preemptive Medicine at the Center for Community-based Health Professions Education in the Graduate School of Medicine. (1 departments)</p>
令和4年 11月1日	<p>大学院医学研究科耳鼻咽喉科学講座を大学院医学研究科耳鼻咽喉科・頭頸部外科学講座に改称</p> <p>附属病院耳鼻咽喉科を耳鼻咽喉科頭頸部外科に改称</p>	November 2022	<p>The Department of Otorhinolaryngology, Graduate School of Medicine renamed Department of Otorhinolaryngology-Head and Neck Surgery, Graduate School of Medicine.</p> <p>Otorhinolaryngology was renamed The Otorhinolaryngology-Head and Neck Surgery.</p>
令和5年 4月1日	<p>大学院医学研究科附属健康・医療データサイエンス研究センターを設置</p> <p>大学院医学研究科附属健康未来イノベーションセンター医療データ解析学講座を改組し、大学院医学研究科附属健康・医療データサイエンス研究センターに医療データ解析学講座を設置（1講座）</p> <p>大学院医学研究科総合診療医学講座及び救急・災害医学講座を改組し、救急災害・総合診療医学講座を設置（41講座）</p> <p>附属病院集中治療科を設置（35診療科）</p> <p>血液浄化療法室を血液浄化療法部に改組</p>	April 2023	<p>A Department with a Research Center for Health-Medical Data Science was established at the Graduate School of Medicine.</p> <p>The Department of Medical Data Intelligence in the Innovation Center for Health Promotion, Graduate School of Medicine was Reorganized, and the Department of Medical Data Intelligence in the Research Center for Health-Medical Data Science was established at the Graduate School of Medicine. (1 departments)</p> <p>The Department of Emergency and Disaster Medicine and General Medicine was Reorganized, and the Department of Emergency, Disaster and General Medicine was established at the Graduate School of Medicine. (41 departments)</p> <p>Intensive Care Department was established. (35 clinical departments)</p> <p>Blood Purification Unit was renamed Department of Blood Purification Therapy.</p>
令和5年 7月16日	附属病院入院棟東稼働	July 2023	Operation of the inpatient building east of the University Hospital.
令和5年 8月1日	青森県・弘前大学医学部附属病院脳卒中・心臓病等総合支援センターを設置	August 2023	University Hospital stroke and Cardiovascular Diseases Support Center was established.
令和6年 1月1日	<p>大学院医学研究科附属脳神経血管病態研究施設及び大学院医学研究科附属高度先進医学研究センターを、大学院医学研究科附属バイオメディカルリサーチセンターに改組</p> <p>大学院医学研究科脳血管病態学講座を大学院医学研究科血管・炎症医学講座に改称</p> <p>大学院医学研究科附属バイオメディカルリサーチセンターに分子生体防御学講座、脳神経病理学講座、脳神経内科学講座、血管・炎症医学講座、脳神経生理学講座、分子病態病理学講座、病態薬理学講座を設置（7講座）</p>	January 2024	<p>The Institute of Brain Science, Graduate School of Medicine and Center for Advanced Medical Research was Reorganized, in the Biomedical Research Center, Graduate School of Medicine.</p> <p>The Department of Vascular Biology, Graduate School of Medicine renamed The Department of Vascular and Inflammatory Medicine, Graduate School of Medicine.</p> <p>The Department of Stress Response Science, Neuropathology, Neurology, Vascular and Inflammatory Medicine, Neurophysiology, Pathology and Molecular Medicine, Pharmacology were established at the Biomedical Research Center, Graduate School of Medicine. (7 departments)</p>
令和6年 4月1日	<p>大学院医学研究科消化器血液内科学講座を大学院医学研究科消化器血液免疫内科学講座に改称</p> <p>大学院保健学研究科に心理支援科学専攻（修士課程）を設置</p> <p>附属病院膠原病内科を免疫内科に改称</p>	April 2024	<p>The Department of Gastroenterology and Hematology, Graduate School of Medicine renamed The Department of Gastroenterology, Hematology and Clinical Immunology Graduate School of Medicine.</p> <p>Department of Clinical Psychological Science (Master's Course) was established.</p> <p>The hospital's internal medical departments of Gastroenterology/Hematology/Rheumatology were renamed Gastroenterology/Hematology/Clinical Immunology.</p>
令和6年 10月1日	<p>遠隔医療センターを新設</p> <p>小児医療センターを設置</p>	October 2024	<p>University Hospital Telemedicine Center was established.</p> <p>University Hospital Pediatric Medical Center was established.</p>
令和7年 4月1日	大学院医学研究科事務部を2課（総務課・イノベーション推進課）に改組	April 2025	The Graduate School of Medicine Affairs were revised.

3 組織図 Organization Chart



Visitor's Guide 2025



4 職員 Staff

(1) 歴代研究科長・医学部長・医学部附属病院長 Past Dean, Dean of Medical School, Director of University Hospital

大学院医学研究科長 Dean of Graduate School of Medicine

氏名	name	就任年月	Inauguration date
佐藤 敬	SATO Kei	平成19年 4月	Apr-2007
中路 重之	NAKAJI Shigeyuki	平成24年 2月	Feb-2012
若林 孝一	WAKABAYASHI Koichi	平成28年 2月	Feb-2016
廣田 和美	HIROTA Kazuyoshi	令和 2年 4月	Apr-2020
石橋 恭之	ISHIBASHI Yasuyuki	令和 6年 4月	Apr-2024

大学院保健学研究科長 Dean of Graduate School of Health Sciences

氏名	name	就任年月	Inauguration date
對馬 均	TSUSHIMA Hitoshi	平成19年 4月	Apr-2007
木田 和幸	KIDA Kazuyuki	平成26年 4月	Apr-2014
齋藤 陽子	SAITO Yoko	平成30年 4月	Apr-2018
敦賀 英知	TSURUGA Eichi	令和 6年 4月	Apr-2024

医学部長 Dean of Medical School

氏名	name	就任年月	Inauguration date
丸井 清泰	MARUI Kiyoyasu	昭和24年 5月	May-1949
工藤 喬三	KUDO Kyozo	昭和28年 8月 (事務取扱)	Aug-1953 (Acting)
工藤 喬三	KUDO Kyozo	昭和28年11月	Nov-1953
佐藤 熙	SATO Hiroshi	昭和30年11月	Nov-1955
片桐 圭一	KATAGIRI Shuichi	昭和37年 2月	Feb-1962
中村 勉	NAKAMURA Tsutomu	昭和37年 5月	May-1962
佐藤 光永	SATO Koei	昭和41年 5月	May-1966
臼 渕 勇	USUBUCHI Isamu	昭和45年 5月	May-1970
松永 藤雄	MATSUNAGA Fujio	昭和47年 2月	Feb-1972
大池 弥三郎	OIKE Yasaburo	昭和50年 4月	Apr-1975
東野 修治	TONO Shuji	昭和53年 2月	Feb-1978
山口 富雄	YAMAGUCHI Tomio	昭和61年 2月	Feb-1986
吉田 豊	YOSHIDA Yutaka	昭和63年 2月	Feb-1988
福士 主計	FUKUSHI Kazue	平成 4年 2月	Feb-1992
吉田 豊	YOSHIDA Yutaka	平成 6年 2月	Feb-1994
遠藤 正彦	ENDO Masahiko	平成 8年 2月	Feb-1996
菅原 和夫	SUGAWARA Kazuo	平成14年 2月	Feb-2002
兼子 直	KANEKO Sunao	平成16年 2月	Feb-2004
佐藤 敬	SATO Kei	平成18年 2月	Feb-2006
中路 重之	NAKAJI Shigeyuki	平成24年 2月	Feb-2012
若林 孝一	WAKABAYASHI Koichi	平成28年 2月	Feb-2016
廣田 和美	HIROTA Kazuyoshi	令和 2年 4月	Apr-2020
石橋 恭之	ISHIBASHI Yasuyuki	令和 6年 4月	Apr-2024

医学部附属病院長 Director of University Hospital

氏名	name	就任年月	Inauguration date
副島 廉治	SOEJIMA Renji	昭和20年 4月 (青森医学専門学校)	Apr-1945 (Aomori Medical School)
丸井 清泰	MARUI Kiyoyasu	昭和24年 4月 (青森医学専門学校)	Apr-1949 (Aomori Medical School)
副島 廉治	SOEJIMA Renji	昭和24年 6月	Jun-1949
榎 哲夫	MAKI Tetsuo	昭和26年 6月	Jun-1951
片桐 圭一	KATAGIRI Syuichi	昭和28年 6月	Jun-1953
杉山 萬喜蔵	SUGIYAMA Makizo	昭和31年 6月	Jun-1956
榎 哲夫	MAKI Tetsuo	昭和32年 1月 (事務取扱)	Jan-1957 (Acting)
入野田 公穂	IRINODA Kimio	昭和32年 3月	Mar-1957
松永 藤雄	MATSUNAGA Fujio	昭和34年 6月	Jun-1959
大池 弥三郎	OIKE Yasaburo	昭和38年 6月	Jun-1963
石川 義信	ISHIKAWA Yoshinobu	昭和42年 6月	Jun-1967
大内 清太	OUCHI Kiyota	昭和45年 4月	Apr-1970
栗田口 省吾	AWATAGUCHI Shogo	昭和48年 4月	Apr-1973
泉 幸雄	IZUMI Yukio	昭和51年 4月	Apr-1976
帷子 康雄	KATABIRA Yasuo	昭和54年 4月	Apr-1979
篠崎 達世	SHINOZAKI Tatsuyo	昭和57年 4月	Apr-1982
品川 信良	SHINAGAWA Shinryo	昭和60年 4月	Apr-1985
舟生 富壽	FUNYU Tomihisa	昭和62年 4月	Apr-1987
小野 慶一	ONO Keiichi	平成 元年 4月	Apr-1989
武部 和夫	TAKEBE Kazuo	平成 3年 4月	Apr-1991
福島 裕	FUKUSHIMA Yutaka	平成 6年 4月	Apr-1994
今 充	KON Mitsuru	平成 7年 4月	Apr-1995
橋本 功	HASHIMOTO Isao	平成 9年 4月	Apr-1997
原田 征行	HARADA Seikou	平成11年 4月	Apr-1999
鈴木 唯司	SUZUKI Tadashi	平成13年 4月	Apr-2001
棟方 昭博	MUNAKATA Akihiro	平成16年 4月	Apr-2004
花田 勝美	HANADA Katsumi	平成18年 4月 (専任)	Apr-2006 (Dedicated)
藤 哲	TOH Satoshi	平成24年 4月 (専任)	Apr-2012 (Dedicated)
福田 眞作	FUKUDA Shinsaku	平成28年 4月 (専任)	Apr-2016 (Dedicated)
福田 眞作	FUKUDA Shinsaku	平成30年 4月	Apr-2018
大山 力	OHYAMA Chikara	令和 2年 4月	Apr-2020
袴田 健一	HAKAMADA Kenichi	令和 5年 4月	Apr-2023

Visitor's Guide 2025

(2) 役職員 Executives

大学院医学研究科 Graduate School of Medicine

医学研究科長 Dean of Graduate School of Medicine	教授 Professor	石橋 恭之 ISHIBASHI Yasuyuki	附属動物実験施設長 Director, Research Institute for Animal Experimentation	教授 Professor	上野 伸哉 UENO Shinya
副研究科長 Deputy Medical School Dean	教授 Professor	上野 伸哉 UENO Shinya	附属子どものこころの発達研究センター長 Director, Research Center for Child Mental Development	教授 Professor	中村 和彦 NAKAMURA Kazuhiko
副研究科長 Deputy Medical School Dean	教授 Professor	伊東 健 ITO Ken	附属健康未来イノベーションセンター長 Director, Research Center for Innovation Center for Health Promotion	教授 Professor	三上 達也 MIKAMI Tatsuya
副研究科長 Deputy Medical School Dean	教授 Professor	富田 泰史 TOMITA Hirofumi	附属地域基盤型医療人材育成センター長 Director, Research Center for Community-based Health Professions Education	教授 Professor	石橋 恭之 ISHIBASHI Yasuyuki
附属バイオメディカルリサーチセンター長 Director, Biomedical Research Center	教授 Professor	伊東 健 ITO Ken	附属健康・医療データサイエンス研究センター長 Director, Research Center for Health-Medical Data Science	教授 Professor	玉田 嘉紀 TAMADA Yoshinori

医科学専攻 Medical Science Graduate Course

基礎講座 Basic Science Departments

神経解剖・細胞組織学講座 Neuroanatomy, Cell Biology and Histology	教授(兼) Professor (concurrent)	下田 浩 SHIMODA Hiroshi
生体構造医学講座 Anatomical Science	教授 Professor	下田 浩 SHIMODA Hiroshi
統合機能生理学講座 Physiology		
ゲノム生化学講座 Biochemistry and Genome Biology	教授 Professor	藤井 穂高 FUJII Hodaka

臨床講座 Clinical Science Departments

消化器血液免疫内科学講座 Gastroenterology, Hematology and Clinical Immunology	教授 Professor	櫻庭 裕文 SAKURABA Hirotake
循環器腎臓内科学講座 Cardiology and Nephrology	教授 Professor	富田 泰史 TOMITA Hirofumi
呼吸器内科学講座 Respiratory Medicine	教授 Professor	田坂 定智 TASAKA Sadatomo
内分泌代謝内科学講座 Endocrinology and Metabolism	教授 Professor	藤田 征弘 FUJITA Yukihiko
腫瘍内科学講座 Medical Oncology	教授 Professor	佐藤 温 SATO Atsushi
神経精神医学講座 Neuropsychiatry	教授 Professor	中村 和彦 NAKAMURA Kazuhiko
小児科学講座 Pediatrics	教授 Professor	照井 君典 TERUI Kiminori
胸部心臓血管外科学講座 Thoracic and Cardiovascular Surgery	教授 Professor	皆川 正仁 MINAKAWA Masahito
消化器外科学講座 Gastroenterological Surgery	教授 Professor	袴田 健一 HAKAMADA Kenichi
整形外科科学講座 Orthopaedic Surgery	教授 Professor	石橋 恭之 ISHIBASHI Yasuyuki
リハビリテーション医学講座 Rehabilitation Medicine	教授 Professor	津田 英一 TSUDA Eiichi
皮膚科学講座 Dermatology	教授 Professor	赤坂 英二郎 AKASAKA Eijiro
泌尿器科学講座 Urology	教授 Professor	畠山 真吾 HATAKEYAMA Shingo
眼科学講座 Ophthalmology	教授 Professor	上野 真治 UENO Shinji
耳鼻咽喉科・頭頸部外科学講座 Otorhinolaryngology-Head and Neck Surgery	教授 Professor	
放射線腫瘍学講座 Radiation Oncology	教授 Professor	青木 昌彦 AOKI Masahiko

感染生体防御学講座 Microbiology and Immunology	教授 Professor	浅野 クリスナ ASANO Kurisuna
社会医学講座 Social Medicine	教授 Professor	井原 一成 IHARA Kazushige
法医学講座 Forensic Medicine	教授 Professor	高橋 識志 TAKAHASHI Shirushi
糖鎖工学講座 Glycotechnology	教授(兼) Professor (concurrent)	伊東 健 ITO Ken

放射線診断学講座 Radiology	教授 Professor	掛田 伸吾 KAKEDA Shingo
産科婦人科学講座 Obstetrics and Gynecology	教授 Professor	横山 良仁 YOKOYAMA Yoshinori
麻酔科学講座 Anesthesiology	教授 Professor	斎藤 淳一 SAITO Junichi
脳神経外科学講座 Neurosurgery	教授 Professor	斉藤 敦志 SAITO Atsushi
歯科口腔外科学講座 Dentistry and Oral Surgery	教授 Professor	小林 恒 KOBAYASHI Wataru
形成外科学講座 Plastic and Reconstructive Surgery	教授 Professor	漆 聡志 URUSHIDATE Satoshi
救急災害・総合診療医学講座 Emergency, Disaster and General Medicine	教授 Professor	花田 裕之 HANADA Hiroyuki
臨床検査医学講座 Clinical Laboratory Medicine	教授(兼) Professor (concurrent)	富田 泰史 TOMITA Hirofumi
病理診断学講座 Anatomic Pathology	教授 Professor	黒瀬 顕 KUROSE Akira
小児外科学講座 Pediatric Surgery	教授(兼) Professor (concurrent)	袴田 健一 HAKAMADA Kenichi
医学医療情報学講座 Medical Informatics	教授 Professor	松坂 方士 MATSUZAKA Masashi
薬剤学講座 Pharmaceutical Science	教授 Professor	新岡 丈典 NIIOKA Takenori
輸血・再生医学講座 Transfusion and Cell Therapy Medicine	教授 Professor	玉井 佳子 TAMAI Yoshiko
医療安全学講座 Patient Safety	教授 Professor	大徳 和之 DAITOKU Kazuyuki
医療倫理学講座 Medical Ethics	教授(兼) Professor (concurrent)	新岡 丈典 NIIOKA Takenori

附属教育研究施設等 Affiliated Educational Research Facilities, etc.

附属バイオメディカルリサーチセンター Biomedical Research Center

脳神経病理学講座 Neuropathology			分子生体防御学講座 Stress Response Science	教授 Professor	伊東 健 ITO Ken
血管・炎症医学講座 Vascular and Inflammatory Medicine	教授 Professor	今泉 忠淳 IMAIZUMI Tadaatsu	病態薬理学講座 Pharmacology	教授 Professor	村上 学 MURAKAMI Manabu
脳神経生理学講座 Neurophysiology	教授 Professor	上野 伸哉 UENO Shinya	分子病態病理学講座 Pathology and Molecular Medicine	教授 Professor	水上 浩哉 MIZUKAMI Hiroki
脳神経内科学講座 Neurology	教授 Professor	畠山 誠彦 TOMIYAMA Masahiko			

附属健康未来イノベーションセンター Innovation Center for Health Promotion

先制医療学講座 Preemptive Medicine	教授 Professor	三上 達也 MIKAMI Tatsuya
--------------------------------	-----------------	-------------------------

附属地域基盤型医療人材育成センター Center for Community-based Health Professions Education

医学教育学講座 Health Sciences Education	特任教授 Specialty Appointed Professor	鬼島 宏 KIJIMA Hiroshi
--------------------------------------	---------------------------------------	------------------------

● 附属健康・医療データサイエンス研究センター Research Center for Health-Medical Data Science

医療データ解析学講座
Medical Data Intelligence教 授 玉 田 嘉 紀
Professor TAMADA Yoshinori

● 寄附講座 Endowed Departments

不整脈先進治療学講座
Advanced Management of Cardiac Arrhythmias
先進移植再生医学講座
Advanced Transplant and Regenerative Medicine教 授 (併) 富 田 泰 史
Professor (joint post) TOMITA Hirofumi
教 授 (併) 畠 山 真 吾
Professor (joint post) HATAKEYAMA Shingo地域医療学講座
Community Medicine特任教授 大 山 力
Specially Appointed Professor OYAMA Chikara
教 授 (併) 櫻 庭 裕 丈
Professor (joint post) SAKURABA Hirotake
特任教授 (併) 福 田 眞 作
Specially Appointed Professor (joint post) FUKUDA Shinsaku脳卒中・血管内科学講座
Stroke and Cerebrovascular Medicine特任教授 伊 藤 悦 朗
Specially Appointed Professor ITO Etsuro
特任教授 佐 々 木 賀 広
Specially Appointed Professor SASAKI Yoshihiro大館・北秋田地域医療推進学講座
Community Healthcare Development in Odate and North Akita教 授 (併) 富 田 泰 史
Professor (joint post) TOMITA Hirofumi地域医療支援学講座
Community Medical Support教 授 (併) 袴 田 健 一
Professor (joint post) HAKAMADA Kenichi地域救急医療学講座
Community Emergency Medicine教 授 (併) 櫻 庭 裕 丈
Professor (joint post) SAKURABA Hirotake
特任教授 (併) 福 田 眞 作
Specially Appointed Professor (joint post) FUKUDA Shinsaku教 授 (併) 花 田 裕 之
Professor (joint post) HANADA Hiroyuki

● 共同研究講座 Joint Research Departments

アクティブライフプロモーション学研究講座
Active Life Promotion Sciences教 授 (併) 伊 東 健
Professor (joint post) ITOH Ken先制栄養医学講座
Preventive Nutrition and Laboratory Medicine教 授 (併) 玉 田 嘉 紀
Professor (joint post) TAMADA Yoshinori女性の健康推進医学講座
Women's Health Care and Promotion教 授 (併) 三 上 達 也
Professor (joint post) MIKAMI Tatsuya野菜生命科学講座
Vegetable Life Science教 授 (併) 伊 東 健
Professor (joint post) ITOH Kenフローラ健康科学講座
Microbial Flora and Health Science教 授 (併) 三 上 達 也
Professor (joint post) MIKAMI TatsuyaWell-being推進医科学講座
Well-being and Health Promotion教 授 (併) 玉 田 嘉 紀
Professor (joint post) TAMADA Yoshinori食と健康 科学講座
Diet and Health Sciences教 授 (併) 横 山 良 仁
Professor (joint post) YOKOYAMA Yoshihitoメタボミクスイノベーション学講座
Metabolomics Innovation教 授 (併) 伊 東 健
Professor (joint post) ITOH Kenデジタルニュートリション学講座
Digital Nutrition and Health Sciences教 授 (併) 三 上 達 也
Professor (joint post) MIKAMI Tatsuya分子輸送学講座
Molecular Transport教 授 (併) 玉 田 嘉 紀
Professor (joint post) TAMADA Yoshinoriデータヘルス研究講座
Data Health教 授 (併) 三 上 達 也
Professor (joint post) MIKAMI Tatsuya教 授 (併) 伊 東 健
Professor (joint post) ITOH Ken教 授 (併) 玉 田 嘉 紀
Professor (joint post) TAMADA Yoshinori教 授 (併) 三 上 達 也
Professor (joint post) MIKAMI Tatsuya教 授 (併) 伊 東 健
Professor (joint post) ITOH Ken教 授 (併) 玉 田 嘉 紀
Professor (joint post) TAMADA Yoshinori教 授 (併) 三 上 達 也
Professor (joint post) MIKAMI Tatsuya教 授 (併) 伊 東 健
Professor (joint post) ITOH Ken教 授 (併) 玉 田 嘉 紀
Professor (joint post) TAMADA Yoshinori教 授 (併) 伊 東 健
Professor (joint post) ITOH Ken教 授 (併) 三 上 達 也
Professor (joint post) MIKAMI Tatsuya教 授 (併) 玉 田 嘉 紀
Professor (joint post) TAMADA Yoshinori教 授 (併) 櫻 庭 裕 丈
Professor (joint post) SAKURABA Hirotake教 授 (併) 伊 東 健
Professor (joint post) ITOH Ken教 授 (併) 三 上 達 也
Professor (joint post) MIKAMI Tatsuya教 授 (併) 玉 田 嘉 紀
Professor (joint post) TAMADA Yoshinori特任教授 (併) 福 田 眞 作
Specially Appointed Professor (joint post) FUKUDA Shinsaku特任教授 山 田 勝 也
Specially Appointed Professor YAMADA Katsuya教 授 (併) 伊 東 健
Professor (joint post) ITOH Ken教 授 (併) 玉 田 嘉 紀
Professor (joint post) TAMADA Yoshinori総合地域医療推進学講座
Development of Community Healthcare
生体高分子健康科学講座
Biopolymers and Health Science教 授 (併) 花 田 裕 之
Professor (joint post) HANADA Hiroyuki教 授 (併) 浅 野 クリスナ
Professor (joint post) ASANO Kurisuna特任教授 中 根 明 夫
Specially Appointed Professor NAKANE Akio心臓病遠隔管理システム開発学講座
Cardiac Remote Management System教 授 (併) 富 田 泰 史
Professor (joint post) TOMITA Hirofumiむつ下北地域医療学講座
Community Healthcare Development in Mutsu and Shimokita教 授 (併) 櫻 庭 裕 丈
Professor (joint post) SAKURABA Hirotake特任教授 (併) 福 田 眞 作
Specially Appointed Professor (joint post) FUKUDA Shinsaku先進血液浄化療法学講座
Advanced Blood Purification Therapy教 授 (併) 畠 山 真 吾
Professor (joint post) HATAKEYAMA Shingo地域周術期管理医学講座
Perioperative Medicine for Community Healthcare教 授 (併) 斎 藤 淳 一
Professor (joint post) SAITO Junichi地域侵襲制御医学講座
Perioperative Stress Management教 授 (併) 斎 藤 淳 一
Professor (joint post) SAITO Junichi特任教授 廣 田 和 美
Specially Appointed Professor HIROTA Kazuyoshi心臓病態先進治療学講座
Advanced Therapeutics for Cardiovascular Diseases教 授 (併) 富 田 泰 史
Professor (joint post) TOMITA Hirofumiビューティーウェルネス学研究講座
Beauty Wellness教 授 (併) 三 上 達 也
Professor (joint post) MIKAMI Tatsuya教 授 (併) 藤 井 穂 高
Professor (joint post) FUJII Hodaka健康寿命延伸学講座
Healthy Life Expectancy Extension Science教 授 (併) 三 上 達 也
Professor (joint post) MIKAMI Tatsuya教 授 (併) 伊 東 健
Professor (joint post) ITOH Ken教 授 (併) 玉 田 嘉 紀
Professor (joint post) TAMADA Yoshinori教 授 (併) 玉 田 嘉 紀
Professor (joint post) TAMADA Yoshinori教 授 (併) 三 上 達 也
Professor (joint post) MIKAMI Tatsuya教 授 (併) 伊 東 健
Professor (joint post) ITOH Kenオーラルヘルスサイエンス学講座
Oral Health Science教 授 (併) 小 林 恒
Professor (joint post) KOBAYASHI Wataru教 授 (併) 三 上 達 也
Professor (joint post) MIKAMI Tatsuya教 授 (併) 伊 東 健
Professor (joint post) ITOH Ken教 授 (併) 玉 田 嘉 紀
Professor (joint post) TAMADA Yoshinoriミルク栄養学研究講座
Precision Nutrition for Dairy Foods教 授 (併) 伊 東 健
Professor (joint post) ITOH Ken教 授 (併) 玉 田 嘉 紀
Professor (joint post) TAMADA Yoshinori教 授 (併) 三 上 達 也
Professor (joint post) MIKAMI Tatsuya教 授 (併) 伊 東 健
Professor (joint post) ITOH Ken予防医学推進学講座
Preventive Medicine Promotion教 授 (併) 玉 田 嘉 紀
Professor (joint post) TAMADA Yoshinori教 授 (併) 三 上 達 也
Professor (joint post) MIKAMI Tatsuya体内環境モデリング研究講座
Preventive Medicine Promotion教 授 (併) 伊 東 健
Professor (joint post) ITOH Ken教 授 (併) 玉 田 嘉 紀
Professor (joint post) TAMADA Yoshinori教 授 (併) 三 上 達 也
Professor (joint post) MIKAMI Tatsuyaデジタルヘルススクエアワークスタイル研究講座
Work Style promotion with Digital Healthcare教 授 (併) 玉 田 嘉 紀
Professor (joint post) TAMADA Yoshinori教 授 (併) 伊 東 健
Professor (joint post) ITOH Ken教 授 (併) 三 上 達 也
Professor (joint post) MIKAMI Tatsuya健康長寿デザイン講座
Healthy Longevity Design教 授 (併) 伊 東 健
Professor (joint post) ITOH Ken教 授 (併) 玉 田 嘉 紀
Professor (joint post) TAMADA Yoshinori教 授 (併) 三 上 達 也
Professor (joint post) MIKAMI Tatsuya表情・体・心連関科学講座
Science for Connection between Appearance/Body and Mind教 授 (併) 玉 田 嘉 紀
Professor (joint post) TAMADA Yoshinori

Visitor's Guide 2025

健康ライフサイエンス研究講座 Health Life Science Research

教授(併) 伊東 健
Professor (joint post) ITOH Ken
教授(併) 三上 達也
Professor (joint post) MIKAMI Tatsuya
教授(併) 玉田 嘉紀
Professor (joint post) TAMADA Yoshinori
教授(併) 伊東 健
Professor (joint post) ITOH Ken
教授(併) 三上 達也
Professor (joint post) MIKAMI Tatsuya
教授(併) 玉田 嘉紀
Professor (joint post) TAMADA Yoshinori
教授(併) 伊東 健
Professor (joint post) ITOH Ken
教授(併) 三上 達也
Professor (joint post) MIKAMI Tatsuya
教授(併) 玉田 嘉紀
Professor (joint post) TAMADA Yoshinori

移動体験・Well-being研究講座 Mobility experiences and well-being research

ヘルスケアAIシステム学講座 Healthcare AI Systems

先端ファイトケミカル健康学講座 Advanced Phytochemical Health Research

ウェルネスフードイノベーション講座 (おいしくたのしくすこやかに研究) Wellness Food Innovation

教授(併) 伊東 健
Professor (joint post) ITOH Ken
教授(併) 三上 達也
Professor (joint post) MIKAMI Tatsuya
教授(併) 伊東 健
Professor (joint post) ITOH Ken
教授(併) 玉田 嘉紀
Professor (joint post) TAMADA Yoshinori
教授(併) 三上 達也
Professor (joint post) MIKAMI Tatsuya
教授(併) 伊東 健
Professor (joint post) ITOH Ken
教授(併) 玉田 嘉紀
Professor (joint post) TAMADA Yoshinori
教授(併) 三上 達也
Professor (joint post) MIKAMI Tatsuya

共創研究所 Co-Creation Research Center

明治安田×弘前大学 QOL共創研究所
Meiji Yasuda × Hirosaki Univ. QOL Co-Creation Research Center

教授(併) 玉田 嘉紀
Professor (joint post) TAMADA Yoshinori
教授(併) 村下 公一
Professor (joint post) MURASHITA Koichi

教授(併) 伊東 健
Professor (joint post) ITOH Ken
教授(併) 三上 達也
Professor (joint post) MIKAMI Tatsuya

事務部 Administration Division

事務部長 庄司 聡
Director SHOJI Satoshi

総務課長 山田 修平
Chief, General Affairs Department YAMADA Shuhei

イノベーション推進課長 福土 智久
Chief, Innovation Promotion Division FUKUSHI Tomohisa

大学院保健学研究科 Graduate School of Health Sciences

保健学研究科長
Dean of Graduate School of Health Sciences
副研究科長
Deputy Medical School Dean

教授 敦賀 英知
Professor TSURUGA Eichichi
教授 尾田 敦
Professor ODA Atsushi

副研究科長
Deputy Medical School Dean
副研究科長
Deputy Medical School Dean

教授 小河 妙子
Professor OGAWA Taeko
教授 富澤登志子
Professor TOMISAWA Toshiko

看護学領域 Department of Nursing Science

教授 樋口 毅
Professor HIGUCHI Tsuyoshi
教授 中村 典雄
Professor NAKAMURA Norio
教授 野戸 結花
Professor NOTO Yuka

教授 藤田あけみ
Professor FUJITA Akemi
教授 井瀧千恵子
Professor ITAKI Chieko
教授 小倉能理子
Professor OGURA Noriko

教授 北宮 千秋
Professor KITAMIYA Chiaki
教授 遠野千佳子
Professor TONO Chikako
教授 大津 美香
Professor OTSU Haruka

教授 富澤登志子
Professor TOMISAWA Toshiko

放射線技術科学領域 Department of Radiation Science

教授 敦賀 英知
Professor TSURUGA Eichichi

教授 高橋 康幸
Professor TAKAHASHI Yasuyuki

教授 工藤 幸清
Professor KUDO Kohsei

教授 細田 正洋
Professor HOSODA Masahiro

生体検査科学領域 Department of Bioscience and Laboratory Medicine

教授 丹藤 雄介
Professor TANDO Yusuke
教授 山形 和史
Professor YAMAGATA Kazufumi

教授 松宮 朋穂
Professor MATSUMIYA Tomoo
教授 加藤 哲子
Professor KATO Noriko

教授 宮崎 航
Professor MIYAZAKI Wataru

総合リハビリテーション科学領域 Department of Comprehensive Rehabilitation Science

教授 尾田 敦
Professor ODA Atsushi

教授 和田 一丸
Professor WADA Kazumaru

教授 高見 彰淑
Professor TAKAMI Akiyoshi

教授 對馬 栄輝
Professor TSUSHIMA Eiki

心理支援科学領域 Department of Clinical Psychological Science

教授 栗林 理人
Professor KURIBAYASHI Michito
教授 井上 直美
Professor INOUE Naomi

教授 斉藤 まなぶ
Professor SAITO Manabu
教授 小河 妙子
Professor OGAWA Taeko

教授 大庭 輝
Professor OBA Hikaru

事務部 Administration Division

事務長 飯田 有知子
Manager IIDA Yuchiko

医学部 Medical School

医学部長
Dean of Medical School
副学部長
Deputy Dean
副学部長
Deputy Dean
副学部長
Deputy Dean

教授 石橋 恭之
Professor ISHIBASHI Yasuyuki
教授 上野 伸哉
Professor UENO Shinya
教授 伊東 健
Professor ITOH Ken
教授 富田 泰史
Professor TOMITA Hirofumi

副学部長
Deputy Dean
副学部長
Deputy Dean
副学部長
Deputy Dean
副学部長
Deputy Dean

教授 尾田 敦
Professor ODA Atsushi
教授 富澤登志子
Professor TOMISAWA Toshiko
教授 大庭 輝
Professor OBA Hikaru
准教授 大里 絢子
Associate Professor OSATO Ayako

医学科 School of Medicine

医学科長
Dean of Medical School
副学科長
Deputy Dean

教授 石橋 恭之
Professor ISHIBASHI Yasuyuki
教授 上野 伸哉
Professor UENO Shinya

副学科長
Deputy Dean
副学科長
Deputy Dean

教授 伊東 健
Professor ITOH Ken
教授 富田 泰史
Professor TOMITA Hirofumi

保健学科 School of Health Sciences

保健学科長
Dean of School of Health Science
副学科長
Deputy Dean

教授 敦賀 英知
Professor TSURUGA Eichichi
教授 尾田 敦
Professor ODA Atsushi

副学科長
Deputy Dean

教授 富澤登志子
Professor TOMISAWA Toshiko

心理支援科学科 School of Clinical Psychological Science

心理支援科学科長
Dean of School of Clinical Psychological Science
副学科長
Deputy Dean

教授 小河 妙子
Professor OGAWA Taeko
教授 大庭 輝
Professor OBA Hikaru

副学科長
Deputy Dean

准教授 大里 絢子
Associate Professor OSATO Ayako

医学部附属病院 University Hospital

病院長
Director
副病院長
Vice-Director
副病院長
Vice-Director
副病院長
Vice-Director
副病院長
Vice-Director
病院長補佐
Deputy Department Chief
病院長補佐
Deputy Department Chief

教授 袴田 健一
Professor HAKAMADA Kenichi
教授 田坂 定智
Professor TASAKA Sadatomo
教授 花田 裕之
Professor HANADA Hiroyuki
教授 横山 良仁
Professor YOKOYAMA Yoshihito
教授 漆館 聡志
Professor URUSHIDATE Satoshi
教授 櫻庭 裕文
Professor SAKURABA Hirotake
教授 掛田 伸吾
Professor KAKEDA Shingo

病院長補佐
Deputy Department Chief
病院長補佐
Deputy Department Chief
病院長補佐
Deputy Department Chief
病院長補佐
Deputy Department Chief
病院長補佐
Deputy Department Chief
病院長補佐
Deputy Department Chief

教授 斉藤 敦志
Professor SAITO Atsushi
教授 玉井 佳子
Professor TAMAI Yoshiko
教授 青木 昌彦
Professor AOKI Masahiko
教授 松坂 方士
Professor MATSUZAKA Masashi
教授 新岡 丈典
Professor NIIOKA Takenori
看護部長 長尾 麻紀子
Nursing Director NAGAO Makiko

医療安全推進室
Department of Patient Safety

室長(併)教授 大徳 和之
Director (joint post) Professor DAITOKU Kazuyuki

感染制御センター
Infection Control Center

センター長(併)准教授 齋藤 紀先
Director (joint post) Associate Professor SAITO Norihiro

診療科 Clinical Departments

消化器内科
Gastroenterology
血液内科
Hematology
免疫内科
Clinical immunology
循環器内科
Cardiology
呼吸器内科
Respiratory Medicine
腎臓内科
Nephrology
内分泌内科
Endocrinology
糖尿病代謝内科
Diabetes and Metabolism
感染症科
Infectious Diseases
脳神経内科
Neurology
腫瘍内科
Medical Oncology
神経科精神科
Neuro-psychiatry
小児科
Pediatrics
呼吸器外科
Thoracic Surgery
心臓血管外科
Cardiovascular Surgery

科長(併)教授 櫻庭 裕文
Director (joint post) Professor SAKURABA Hirotake
科長(併)教授 櫻庭 裕文
Director (joint post) Professor SAKURABA Hirotake
科長(併)教授 櫻庭 裕文
Director (joint post) Professor SAKURABA Hirotake
科長(併)教授 富田 泰史
Director (joint post) Professor TOMITA Hirofumi
科長(併)教授 田坂 定智
Director (joint post) Professor TASAKA Sadatomo
科長(併)教授 富田 泰史
Director (joint post) Professor TOMITA Hirofumi
科長(併)教授 藤田 征弘
Director (joint post) Professor FUJITA Yukihiko
科長(併)教授 藤田 征弘
Director (joint post) Professor FUJITA Yukihiko
科長(併)教授 田坂 定智
Director (joint post) Professor TASAKA Sadatomo
科長(併)教授 富山 誠彦
Director (joint post) Professor TOMIYAMA Masahiko
科長(併)教授 佐藤 温
Director (joint post) Professor SATO Atsushi
科長(併)教授 中村 和彦
Director (joint post) Professor NAKAMURA Kazuhiko
科長(併)教授 照井 君典
Director (joint post) Professor TERUI Kiminori
科長(併)教授 皆川 正仁
Director (joint post) Professor MINAKAWA Masahito
科長(併)教授 皆川 正仁
Director (joint post) Professor MINAKAWA Masahito

消化器外科
Gastroenterological Surgery
乳腺外科
Breast Surgery
甲状腺外科
Thyroid Surgery
整形外科
Orthopaedic Surgery
皮膚科
Dermatology
泌尿器科
Urology
眼科
Ophthalmology
耳鼻咽喉科頭頸部外科
Otorhinolaryngology-Head and Neck Surgery
放射線治療科
Radiation Oncology
放射線診断科
Diagnostic Radiology
産科婦人科
Obstetrics and Gynecology
麻酔科
Anesthesiology
集中治療科
Intensive Care Department
脳神経外科
Neurosurgery
形成外科
Plastic and Reconstructive Surgery

科長(併)准教授 石戸 圭之輔
Director (joint post) Associate Professor ISHIDO Keinosuke
科長(併)准教授 石戸 圭之輔
Director (joint post) Associate Professor ISHIDO Keinosuke
科長(併)准教授 石戸 圭之輔
Director (joint post) Associate Professor ISHIDO Keinosuke
科長(併)教授 石橋 恭之
Director (joint post) Professor ISHIBASHI Yasuyuki
科長(併)教授 赤坂 英二郎
Director (joint post) Professor AKASAKA Eijirou
科長(併)教授 畠山 真吾
Director (joint post) Professor HATAKEYAMA Shingo
科長(併)教授 上野 真治
Director (joint post) Professor UENO Shinji
科長(併)准教授 工藤 直美
Director (joint post) Associate Professor KUDO Naomi
科長(併)教授 青木 昌彦
Director (joint post) Professor AOKI Masahiko
科長(併)教授 掛田 伸吾
Director (joint post) Professor KAKEDA Shingo
科長(併)教授 横山 良仁
Director (joint post) Professor YOKOYAMA Yoshihito
科長(併)教授 斎藤 淳一
Director (joint post) Professor SAITO Junichi
科長(併)教授 斎藤 淳一
Director (joint post) Professor SAITO Junichi
科長(併)教授 斎藤 敦志
Director (joint post) Professor SAITO Atsushi
科長(併)教授 漆館 聡志
Director (joint post) Professor URUSHIDATE Satoshi

Visitor's Guide 2025

小児外科
Pediatric Surgery
歯科口腔外科
Dentistry and Oral Surgery
病理診断科
Anatomic Pathology

科長(併)准教授 平 林 健
Director (joint post) Associate Professor
HIRABAYASHI Takeshi
科長(併)教授 小 林 恒
Director (joint post) Professor
KOBAYASHI Wataru
科長(併)教授 黒 瀬 顕
Director (joint post) Professor
KUROSE Akira

救急科
Emergency Department
リハビリテーション科
Rehabilitation Medicine

科長(併)教授 花 田 裕 之
Director (joint post) Professor
HANADA Hiroyuki
科長(併)教授 津 田 英 一
Director (joint post) Professor
TSUDA Eiichi

● 中央診療施設等 Central Clinical Facilities

● 診療 Clinical Division

手術部
Operation Department
検査部
Clinical Laboratory Department
放射線部
Department of Radiology
輸血部
Blood Transfusion Division
集中治療部
Intensive Care Unit
周産母子センター
Perinatal Medical Center
病理部
Anatomic Pathology Laboratory
光学医療診療部
Division of Endoscopy

部長(併)教授 漆 館 聡 志
Director (joint post) Professor
URUSHIDATE Satoshi
部長(併)教授 富 田 泰 史
Director (joint post) Professor
TOMITA Hirofumi
部長(併)教授 青 木 昌 彦
Director (joint post) Professor
AOKI Masahiko
部長(併)教授 玉 井 佳 子
Director (joint post) Professor
TAMAI Yoshiko
部長(併)教授 斎 藤 淳 一
Director (joint post) Professor
SAITO Junichi
部長(併)教授 横 山 良 仁
Director (joint post) Professor
YOKOYAMA Yoshihito
部長(併)教授 黒 瀬 顕
Director (joint post) Professor
KUROSE Akira
部長(併)教授 櫻 庭 裕 丈
Director (joint post) Professor
SAKURABA Hirotake

リハビリテーション部
Department of Rehabilitation
総合診療部
General Medicine
血液浄化療法部
Division of Blood Purification Therapy
高圧酸素治療室
Hyperbaric Oxygen Therapy Unit
強力化学療法室
Intensive Chemotherapy Unit
腫瘍センター
Cancer Center
高度救命救急センター
Advanced Emergency and Disaster Medical Center
遠隔医療センター
Telemedicine Center

部長(併)教授 津 田 英 一
Director (joint post) Professor
TSUDA Eiichi
部長(併)教授 花 田 裕 之
Director (joint post) Professor
HANADA Hiroyuki
部長(併)教授 畠 山 真 吾
Director (joint post) Professor
HATAKEYAMA Shingo
室長(併)教授 斎 藤 淳 一
Director (joint post) Professor
SAITO Junichi
室長(併)教授 照 井 君 典
Director (joint post) Professor
TERUI Kiminori
センター長(併)教授 佐 藤 温
Director (joint post) Professor
SATO Atsushi
センター長(併)教授 花 田 裕 之
Director (joint post) Professor
HANADA Hiroyuki
センター長(併)教授 掛 田 伸 吾
Director (joint post) Professor
KAKEDA Shingo

● 診療支援 Clinical Support Division

材料部
Central Supply Department
医療情報部
Department of Medical Informatics
臨床工学部
Department of Clinical Engineering

部長(併)教授 皆 川 正 仁
Director (joint post) Professor
MINAKAWA Masahito
部長(併)教授 松 坂 方 士
Director (joint post) Professor
MATSUZAKA Masashi
部長(併)教授 皆 川 正 仁
Director (joint post) Professor
MINAKAWA Masahito

栄養管理部
Department of Nutrition
病歴部
Division of Medical Records
総合患者支援センター
Patient Support Center

部長(兼)副病院長 横 山 良 仁
Director (joint post) Vice-Director
YOKOYAMA Yoshihito
部長(併)教授 松 坂 方 士
Director (joint post) Professor
MATSUZAKA Masashi
センター長(併)教授 田 坂 定 智
Director (joint post) Professor
TASAKA Sadatomo

● 教育研究 Education and Research Division

臨床研究推進センター
Clinical Research Promotion Center
総合臨床研修センター
General Clinical Training Center
歯科医師卒後臨床研修室
Postgraduate Clinical Education Center (Dentist)

センター長(併)教授 新 岡 丈 典
Director (joint post) Professor
NIOKA Takenori
センター長(併)教授 櫻 庭 裕 丈
Director (joint post) Professor
SAKURABA Hirotake
室長(併)教授 小 林 恒
Director (joint post) Professor
KOBAYASHI Wataru

スキルアップセンター
Advanced Skills Training Center
メディカルスタッフ教育研修センター
Medical Staff Education Training Center

センター長(併)教授 櫻 庭 裕 丈
Director (joint post) Professor
SAKURABA Hirotake
センター長(併)教授 新 岡 丈 典
Director (joint post) Professor
NIOKA Takenori

● 院内措置組織 Others

小児医療センター
Pediatric Medical Center
肥満症・栄養治療センター
Clinical Nutrition and Obesity Support Center
成人先天性心疾患センター
Adult Congenital Heart Disease Center

センター長(併)教授 照 井 君 典
Director (joint post) Professor
TERUI Kiminori
部長(併)教授 藤 田 征 弘
Director (joint post) Professor
FUJITA Yukihito
部長(併)教授 富 田 泰 史
Director (joint post) Professor
TOMITA Hirofumi

肝疾患相談センター
Liver Disease Consultation Center
青森県・弘前大学医学部附属病院
脳卒中・中心臓病等総合支援センター
Hosaki University Hospital Stroke and Cardiovascular Diseases Support Center
不妊専門相談センター
Infertility Counseling Center

部長(併)教授 富 田 泰 史
Director (joint post) Professor
TOMITA Hirofumi
部長(併)教授 富 田 泰 史
Director (joint post) Professor
TOMITA Hirofumi

● 薬剤部 Division of Pharmacy

部長(併)教授 新 岡 丈 典
Director (joint post) Professor
NIOKA Takenori

● 看護部 Nursing Department

部 長 長 尾 麻 紀 子
Director
NAGAO Makiko

● 医療技術部 Division of Medical Technology and Technique

部 長 石 山 雅 大
Director
ISHIYAMA Masahiro

● 事務部 Administration Division

事務部長 中 野 公 雄
Director
NAKANO Kimio
総務課長 秋 元 弓 子
Chief, General Affairs
Department
AKIMOTO Yumiko
経営企画課長 坂 本 良 紀
Chief, Management
Planning Department
SAKAMOTO Yoshinori

経理調達課長 長 谷 川 公 栄
Chief, Accounting and
Supply Department
HASEGAWA Kouei
医事課長 奈 良 昌 晃
Chief, Medical
Affairs Department
NARA Masaaki
病院施設室長 柿 崎 恵
Chief, Hospital
Facilities Office
KAKIZAKI Megumi

病院再開室長 三 戸 寛
Chief, Hospital
Redevelopment Room
SANNOHE Satoru

(3) 職員数 Number of Staff

(令和7年4月1日現在 As of April 1, 2025)

区 分 Classification	大学院医学研究科 Graduate School of Medicine	大学院保健学研究科 Graduate School of Health Sciences	医学部附属病院 University Hospital	計 Total
教 授 Professor	40	28	0	68
准 教 授 Associate Professor	25	17	10	52
講 師 Junior Associate Professor	10	9	35	54
助 教 Assistant Professor	53	31	67	151
助 手 Research Assistant	18	7	14	39
病 院 助 手 Clinical Assistant Doctor Medical Doctor/Resident	0	0	187*1	187
小 計 Subtotal	146	92	313	551
病 院 長 Director of a hospital			0*2	
事 務 職 員 Office worker	21	10	71	102
技 術 職 員 Technical staff	3	1	846	850
小 計 Subtotal	24	11	917	952
合 計 Total	170	103	1,230	1,503

※1: 研修医4名を含む。 ※2: 併任。 ※1: Includes 4 residents. ※2: Assigned.

5

大学院医学研究科・
大学院保健学研究科・医学部

Graduate School of Medicine, Graduate School of Health Sciences, School of Medicine

(1) 学生定員及び現員 Number of Students

イー a 学部学生(医学科) Undergraduate Students (School of Medicine)

(令和7年5月1日現在 As of May 1, 2025)

学年 Grade		1 年 1st	2 年 2nd	3 年 3rd	4 年 4th	5 年 5th	6 年 6th	合 計 Total	研究生 Research Student
区分 Classification									
医 学 科 Medicine	定 員 Capacity	112	112 20	112 20	112 20	112 20	112 20	772	
	現 員 Actual Enrollment	115 (61)	120(60) 21(4)	123(55) 19(6)	102(53) 21(6)	121(43) 22(8)	98(42) 17(7)	780(350)	

(注1) 2～6年次における、定員の下段の数字は編入学定員を表し、現員の下段の数字は、編入学学生数を表す。
(Note 1) In the second to sixth years, the numbers at the bottom of the capacity show the transfer enrollment capacity, and the figures at the bottom of the current number show the number of transfer students.

(注2) () 内数字は、女子を内数で示す。
(Note 2) Figures in parentheses indicate girls by their numbers.

イー b 学部学生(保健学科) Undergraduate Students (School of Health Sciences)

(令和7年5月1日現在 As of May 1, 2025)

学年 Grade		保 健 学 科 Department of Health Science				合 計 Total
専攻別 By major		1 年 1st	2 年 2nd	3 年 3rd	4 年 4th	
看 護 学 専 攻 Department of Nursing	定 員 Capacity	80	80	80 10	80 10	330
	現 員 Actual Enrollment	82 (72)	80 (72)	80(63) 1(0)	86(78) 1(1)	330 (286)
放 射 線 技 術 学 専 攻 Department of Radiological Technology	定 員 Capacity	40	40	40 5	40 5	170
	現 員 Actual Enrollment	44 (22)	45 (18)	41(14) 0	52(21) 0	182 (75)
検 査 技 術 学 専 攻 Department of Medical Technology	定 員 Capacity	40	40	40 5	40 5	170
	現 員 Actual Enrollment	42 (29)	42 (32)	41(36) 0	40(31) 0	165 (128)
理 学 療 法 学 専 攻 Department of Physical Therapy	定 員 Capacity	20	20	20 5	20 5	90
	現 員 Actual Enrollment	22 (11)	22 (5)	22(9) 0	22(7) 0	88 (32)
作 業 療 法 学 専 攻 Department of Occupational Therapy	定 員 Capacity	20	20	20 5	20 5	90
	現 員 Actual Enrollment	20 (15)	23 (18)	20(15) 0	21(13) 0	84 (61)
合 計 Total	定 員 Capacity	200	200	200 30	200 30	860
	現 員 Actual Enrollment	210 (149)	212 (145)	204(137) 1(0)	221(150) 1(1)	849 (582)

(注1) 3年次、4年次定員の下段の数字は編入学定員を表し、現員の下段の数字は編入学学生数を表す。
(Note 1) Numbers at the bottom of the third and fourth year capacity indicate transfer enrollment capacity. The numbers at the bottom of the current numbers indicate the number of transfer students.

(注2) () 内数字は、女子を内数で示す。
(Note 2) Figures in parentheses indicate girls by their numbers.

Visitor's Guide 2025

イー c 学部学生(心理支援科学科) Undergraduate Students (School of Clinical Psychological Science)

(令和7年5月1日現在 As of May 1, 2025)

区分 Classification	学年 Grade	1 年 1st	2 年 2nd	3 年 3rd	4 年 4th	合 計 Total
心理支援科学科 School of Clinical Psychological Science	定 員 Capacity	10	10	10	10	40
	現 員 Actual Enrollment	10(9)	11(10)	10(9)	12(10)	43(38)

(注) () 内数字は、女子を内数で示す。

(Note) Figures in parentheses indicate girls by their numbers.

ロー a 大学院学生[医学研究科医科学専攻] Graduate Students [Medical Science Graduate Course]

(令和7年5月1日現在 As of May 1, 2025)

領 域 Division			学 年 Grade				
			1 年 1st	2 年 2nd	3 年 3rd	4 年 4th	研究生 Research Student
医学研究科 Graduate School of Medicine	分子遺伝情報科学 Molecular Biology and Genetics	現 員 Actual Enrollment	0(0)	0(0)	0(0)	0(0)	2(0)
	脳神経科学 Neuroscience	現 員 Actual Enrollment	4(2)	4(3)	7(3)	20(11)	
	腫瘍制御科学 Oncology	現 員 Actual Enrollment	14(7)	8(1)	8(2)	23(7)	
	循環病態科学 Cardiovascular Medicine	現 員 Actual Enrollment	4(2)	2(0)	1(1)	12(2)	
	機能再建・再生科学 Reconstruction and Transplantation Medicine	現 員 Actual Enrollment	7(2)	5(1)	10(2)	11(1)	
	総合医療・健康科学 Comprehensive Medicine and Health Science	現 員 Actual Enrollment	18(6)	15(7)	11(2)	27(13)	
	感覚統合科学 Sensory and Integrative Medicine	現 員 Actual Enrollment	3(2)	6(3)	3(1)	11(5)	
	病態制御科学 Bioregulatory Medicine	現 員 Actual Enrollment	12(4)	7(3)	14(4)	26(6)	
	成育科学 Developmental Medicine	現 員 Actual Enrollment	2(1)	1(0)	1(1)	18(11)	
	合 計 Total	定 員 Capacity	60	60	60	60	2(0)
		現 員 Actual Enrollment	64(26)	48(18)	55(16)	148(56)	

(注) () 内数字は、女子を内数で示す。 (Note) Figures in parentheses indicate girls in numbers.

ロー b 大学院学生[保健学研究科 保健学専攻(博士前期課程)] Graduate Students [Health Science (Master's Course)]

(令和7年5月1日現在 As of May 1, 2025)

領域 Division	学年 Grade	1年 1st	2年 2nd	小計 Subtotal
看護学 Department of Nursing Science		2(1)	7(6)	9(7)
放射線技術科学 Department of Radiation Science		14(3)	16(6)	30(9)
生体検査科学 Department of Bioscience and Laboratory Medicine		5(4)	6(0)	11(4)
総合リハビリテーション科学 Department of Comprehensive Rehabilitation Science		13(2)	11(3)	24(5)
放射線看護高度看護実践コース Program of Certified Nurse Specialist in Radiological Nursing		1(1)	2(2)	3(3)
合 計 Total	定 員 Capacity	30	30	60
	現 員 Actual Enrollment	35(11)	42(17)	77(28)

(注) () 内数字は、女子を内数で示す。 (Note) Figures in parentheses indicate girls in numbers.

ロー c 大学院学生[保健学研究科 保健学専攻(博士後期課程)] Graduate Students [Health Science (Doctoral Course)]

(令和7年5月1日現在 As of May 1, 2025)

領域 Division	学年 Grade	1年 1st	2年 2nd	3年 3rd	小計 Subtotal
看護学 Department of Nursing Science		0(0)	1(0)	9(5)	10(5)
放射線技術科学 Department of Radiation Science		2(1)	3(1)	5(2)	10(4)
生体検査科学 Department of Bioscience and Laboratory Medicine		0(0)	1(0)	0(0)	1(0)
総合リハビリテーション科学 Department of Comprehensive Rehabilitation Science		9(2)	8(1)	13(4)	30(7)
合 計 Total	定 員 Capacity	30	30	30	90
	現 員 Actual Enrollment	11(3)	13(2)	27(11)	51(16)

(注) () 内数字は、女子を内数で示す。 (Note) Figures in parentheses indicate girls in numbers.

ロー d 大学院学生[保健学研究科 心理支援科学専攻(修士課程)] Graduate Students [Clinical Psychological Science (Master's Course)]

(令和7年5月1日現在 As of May 1, 2025)

領域 Division	学年 Grade	1年 1st	2年 2nd	小計 Subtotal
心理支援科学領域 Department of Clinical Psychological Science		7(5)	7(5)	14(10)
合 計 Total	定 員 Capacity	6	6	12
	現 員 Actual Enrollment	7(5)	7(5)	14(10)

(注) () 内数字は、女子を内数で示す。 (Note) Figures in parentheses indicate girls in numbers.

(2) 学位授与数 Number of Degrees Awarded

(令和7年3月31日現在 As of March 31, 2025)

種 類 Type	授 与 数 Awards					
	令和6年度 2024			新制累計 New System Total		旧制総計 Old Total
	課程修了 Completed Course	論文審査 Dissertation Review	計 Total	課程修了 Completed Course	論文審査 Dissertation Review	
博 士(医 学) Doctorate (Medicine)	46	1	47	2,336	895	469
				3,231		
修 士(看護学) Master's (Nursing)	6	—	6	58	—	
				58		
修 士(保健学) Master's (Health Science)	14	—	14	461	—	
				461		
博 士(保健学) Doctorate (Health Science)	13	0	13	151	4	
				155		

(3) 外国人留学生数 Number of International Students

(令和7年5月1日現在 As of May 1, 2025)

国 籍 Country of Citizenship	学部学生 Undergraduate Students		大学院学生 Graduate Students		研究生等 Research Students		合 計 Total	
	国費 Government Grants	私費 Private Pay	国費 Government Grants	私費 Private Pay	国費 Government Grants	私費 Private Pay	国費 Government Grants	私費 Private Pay
中華人民共和国 China		2(1)		13(7)				15(8)
タ イ 王 国 Kingdom of Thailand				2(2)				2(2)
インドネシア Indonesia				3(1)				3(1)
ベトナム社会主義共和国 Socialist Republic of Viet Nam								
合 計 Total		2(1)		18(10)				20(11)

(注) () 内数字は、女子を内数で示す。(Note) Figures in parentheses indicate number of female students.

(4) 解剖体数 Number of Autopsies

イ 系統解剖 Phylogenetic Dissection

区 分 Classification	平成30年度 2018	令和元年度 2019	令和2年度 2020	令和3年度 2021	令和4年度 2022	令和5年度 2023	令和6年度 2024
解 剖 体 数 Number of Anatomical Bodies	33	33	27	37	37	36	35
収 集 体 数 Number of Collected Objects	44	30	34	40	38	39	36

ロ 病理解剖 Pathological Dissection

区 分 Classification	平成30年度 2018	令和元年度 2019	令和2年度 2020	令和3年度 2021	令和4年度 2022	令和5年度 2023	令和6年度 2024
解 剖 体 数 Number of Anatomical Bodies	29	33	26	33	20	17	18

ハ 法医学講座における解剖 Forensics Course Dissection

区 分 Classification	平成30年度 2018	令和元年度 2019	令和2年度 2020	令和3年度 2021	令和4年度 2022	令和5年度 2023	令和6年度 2024
法 医 解 剖 Forensic Autopsy	270	262	276	277	230	323	263

Visitor's Guide 2025

(5) 図書・雑誌（医学部分館） Books and Periodicals (Medical Library)

(令和7年3月31日現在 As of March 31, 2025)

図 書 Books		合 計 Total	雑 誌 Periodicals		合 計 Total	電子ジャーナル Electronic Journals
和漢書 Japanese and Chinese Books	洋 書 Foreign Language Books		和雑誌 Japanese Periodicals	洋雑誌 Western Periodicals		
82,981 冊	62,607 冊	145,588 冊	4,201 種	2,401 種	6,602 種	13,548 種

(6) 国際交流協定 International Exchange Agreement

締 結 大 学 等 Conclusion University etc	国・地域 Country / Region	締 結 年 月 日 Note
テネシー大学保健科学センター University of Tennessee Health Science Center	ア メ リ カ 合 衆 国 United States of America	昭和57年 5 月 19 日 May 19, 1982
西 イ ン ド 大 学 West India University	ジ ャ マ イ カ Jamaica	平成14年 2 月 25 日 February 25, 2002
中 国 医 科 大 学 China Medical University	中 華 人 民 共 和 国 Chinese People's Republic	平成17年 10 月 25 日 October 25, 2005
ストックホルム大学放射線防護研究センター Stockholm University Radiation Protection Research Center	ス ウ ェーデン 王 国 Sweden	平成25年 3 月 6 日 March 6, 2013
リ ュ ブ リ ャ ナ 大 学 University of Ljubljana	ス ロ ベ ニ ア 共 和 国 Republic of Slovenia	平成26年 11 月 28 日 November 28, 2014
ハ ワ イ 大 学 マ ノ ア 校 University of Hawaii at Manoa	ア メ リ カ 合 衆 国 United States of America	令和 元 年 8 月 29 日 August 29, 2019
台 北 医 学 大 学 Taipei Medical University	台 湾 Taiwan	令和 元 年 9 月 26 日 September 26, 2019
チ ェ ン マ イ 大 学 Chiang Mai University	タ イ 王 国 Kingdom of Thailand	令和 3 年 3 月 29 日 March 29, 2021
長 庚 記 念 病 院 Chang Gung Memorial Hospital	台 湾 Taiwan	令和 5 年 11 月 30 日 November 30, 2023
カンボジア脳神経外科学会 Cambodia Society of Neurosurgery (株)Kitahara Medical Strategies International Kitahara Medical Strategies International Co., Ltd	カンボジア 王 国 Cambodia 日 本 国 Japan	令和 6 年 6 月 6 日 June 6, 2024
長 庚 大 学 Chang Gung University	台 湾 Taiwan	令和 6 年 11 月 6 日 November 6, 2024

(7) 附属バイオメディカルリサーチセンター Biomedical Research Center (BMRC)

本センター (BMRC) は旧脳神経血管病態研究施設 (旧脳研) と旧高度先進医学研究センター (旧高度先進) を発展的に統廃合し 2024 年 1 月に設置された。BMRC は、専任講座として旧脳研の脳神経病理学、脳神経内科学、血管・炎症医学 (旧脳血管病態学)、脳神経生理学の 4 講座、旧高度先進の分子生体防御学に加え、分子病態病理学、病態薬理学から構成され、協力講座には脳神経外科学が加わっている。また、他研究科から協力教員として松宮朋穂先生 (保健学研究科)、前多隼人先生 (農学生命科学部)、森田英嗣先生 (農学生命科学部) に加わっていただき、全学的な共同研究を推進する。

現在、弘前大学 COI-NEXT 研究拠点では、疾患の超早期発見による個別化予防研究を目指し、メタボリックシンドロームや認知症の予防を目指し研究を行っている。当センターは COI-NEXT 研究拠点と密接に連携しながら未病研究・脳科学研究に焦点を当て、認知症や生活習慣病の病態を明らかにするとともにそれらの疾患の予防法・病態改善法の開発を目指す。

This center was established in January 2024 by integrative restructuring of the former Institute of Brain Science and the former Advanced Medical Research Center. The BMRC consists of the four departments from former Institute of Brain Science: Neuropathology, Vascular and Inflammatory Medicine (formerly Vascular Biology), Neurophysiology and Neurology, along with Stress Response Science from the former Advanced Medical Research Center, and Pathology and Molecular Medicine and Pharmacology. In addition, the department of Neurosurgery is included as a cooperative department. Cooperative faculty members from other research departments include Dr. Tomohito Matsumiya (Graduate School of Health Sciences), Dr. Hayato Maeda (Faculty of Agriculture and Life Sciences), and Dr. Hidetsugu Morita (Faculty of Agriculture and Life Sciences) to promote comprehensive collaborative research. Currently, at the Hirotsaki University COI-NEXT, research is being conducted aiming at individualized prevention research through ultra-early detection of diseases, focusing on the prevention of metabolic syndrome and dementia. While closely collaborating with the Hirotsaki COI-NEXT, this center focuses on pre-disease research and neuroscience research to elucidate the pathology of dementia and lifestyle-related diseases and aims to develop preventive and therapeutic methods for these diseases.

(8) 附属動物実験施設 Institute for Animal Experimentation

本施設は、実験動物の飼養管理の充実を図り、精度の高い動物実験による高度な研究・教育の推進を目指し、昭和 54 年 4 月に開設された。管理部・中動物部・小動物部及び特殊動物部 (遺伝子改変動物・感染動物等) からなり、医学研究科のみならず、全学共同利用の施設である。

This institute was established in April 1981 to support and promote the university's research on the use of vertebrate laboratory animals. The facilities in this institute were utilized to breed and care for laboratory animals, including rodents, rabbits, genetically engineered animals, and animals for experimental infections. The University is required to have the University regulation based on "Act on Welfare and Management of Animals" to oversee and evaluate all aspects of the institution's animal care and use program, including review and approval of all uses of live vertebrate animals in research, teaching, and training. The management section of this institute works in close collaboration with the laboratory animal committee of Hirotsaki University, overseeing and evaluating animal care and experimental processes with laboratory animals. In addition, facilities and management systems for laboratory animals are accredited by The Japanese Association of Laboratory Animal Facilities of the National University Corporations.

(9) 附属子どものこころの発達研究センター Research Center for Child Mental Development

全国的に子どものこころへの対策が行き渡らない要因として、子どものこころに関する研究者・専門家が少ないことが挙げられます。東北地区も支援が十分ではなく、東北地区全体の児童・生徒のこころに対する支援が早急な課題となっています。本センターは、平成 26 年 4 月に設置され、子どものこころの問題に関する医療的支援や教育・研究活動を進め、東北地区の子どもに対する支援体制の整備及び研究拠点の創生を行っています。平成 26 年度から弘前市と連携し 5 歳児発達健診事業、弘前市教育委員会と連携し小学校、中学校コホート調査を行い、子ども達に対する早期のこころの支援を行っています。また福島県の子供達に対するこころの支援にも従事しています。これらの事業は医学部医学科・保健学科、教育学部他、東北各県教育委員会、青森県、弘前市が連携しながら進めています。

One of the reasons why children are not connected to medical and psychological support is that there are few researchers and experts in this field. There is also not enough support in the Tohoku region, and medical and psychological support for children in this region is an urgent issue. This center was established in April 2014. Since its establishment, we have been promoting medical and psychological support and research activities regarding the mental problems of children. Furthermore, utilizing the knowledge gained through these activities, we are developing support systems and creating research bases for children in the Tohoku region. The three pillars of our activities are:
1) The Hirotsaki Five-year-old Children Developmental Health Check-up (HFC) study in collaboration with Hirotsaki City for early detection of neurodevelopmental disorders.
2) Mental health survey (this survey is planned to be a prospective cohort study) in public elementary and junior high schools in collaboration with Hirotsaki City Board of Education.
3) Medical and psychological support for children in Fukushima Prefecture affected by the 2011 Tohoku earthquake.
These projects are being carried out in collaboration with the Faculty of Medicine and Health Sciences, Faculty of Education, the Board of Education of each prefecture in Tohoku, Aomori Prefecture, and Hirotsaki City.

Visitor's Guide 2025

(10) 附属健康未来イノベーションセンター Innovation Center for Health Promotion

本センターは、令和2年8月に設置され、産学官民連携の下、子どもから高齢者までの幅広い世代における社会医学的・スポーツ医学的研究など幅広い学際的な研究を行い、国民の体やこころの健康増進に関する提言、各種講演会・研究会等の開催、共同研究や国際交流等による指導的人材の育成を通じ、地域の活性化に資するとともに、我が国における医学的観点からの体やこころの健康・支援対策の社会実装モデルを提案することを目的として下記6部門で構成され、そこに共同研究講座（大手企業：花王・カゴメ・クラシエ・サントリー・味の素・小林製薬・資生堂 等）、それにコラボする基礎講座、臨床講座が関わり、地域社会や他大学研究組織とも接点を持ちながら、研究をしている。

■企画戦略部門

企業及び自治体等とのネットワーク構築に関すること。

■イノベーション創出部門

認知症・生活習慣病に関する予兆発見及び予防法の創出並びに企業との共同研究に関すること。

■地域の健康づくり部門

弘前市を中心とした青森県全域の健康保持増進のための教育・研究支援、地域保健・健康推進に関わる人材育成、健康に関わる知識の啓発・普及、社会基盤の整備及び地域システムの構築に関すること。

■スポーツ医科学部門

学生へのスポーツ医科学に関する実践的な知識、経験及び技能に関する教育、スポーツ医科学についての総合的研究、地域住民に対する健康スポーツ活動の推進及び啓発並びに競技スポーツ選手への医科学サポートに関すること。

■臨床研究部門

附属病院を中心とした地域活性化や健康増進につながる臨床研究（特定臨床研究を含む）に関すること。

■倫理部門

センターにて実施する業務における倫理に関すること。

The center was established to obtain our goals on August 2020. Our goals are contributing to regional vitalization and proposing a social implementation model, which supports physical and mental health from a medical point of view in Japan. To achieve our goals under the collaboration with industry, government, academia and citizen, we perform a wide range of interdisciplinary research such as social medical and sports medicine scientific research in a wide range of generations from children to the elderly, make recommendation on people's physical and mental health promotion, set the various lectures and workshops, and train leader through joint research course and international exchange.

The center is organized into 6 department, which includes all joint research course, basic medicine and clinical medicine, and research with the local community and research organizations of other universities.

■Department of Planning

Matters related with building network with companies, local governments and related organizations.

■Department of Creating Innovation

Matters related with developing prediction methods for dementia and lifestyle diseases as well as researching and commercializing preventative measures for those diseases and co-researching with companies.

■Department of Health Promotion Activities

Matters as Following activities performed throughout Aomori Prefecture (mainly, in Hirotsaki City)

Supporting education and academic study of health promotion.

Human resource training on community health and health promotion.

Enhancing and promoting health education.

Improving social infrastructure and constructing regional system.

■Department of Sports and Exercise Medicine

Education for students on practical knowledge, experiences and skill on sports scientific medicine. Promotion and enlightening for regional citizen on health sports exercise. Sports scientific medical supports for competitive athletes.

■Department of clinical medicine

Medical research (including specific medical trials) on regional revitalization and health promotion with Hirotsaki University Hospital.

■Department of ethics

Management of ethics, especially along with ethical guidelines for medical and biological research involving human subjects.

(11) 附属地域基盤型医療人材育成センター Center for Community-based Health Professions Education

本センターは、将来、地域医療に従事しようとする意思をもつ学生を選抜する枠を活用し、地域にとって必要な医療を提供できる医師の養成に係る教育プログラムの開発・実施を行う教育拠点となることを目的として、2022（令和4）年10月に設置されました。弘前大学は、文部科学省公募の大学教育再生戦略推進費「ポストコロナ時代の医療人材養成拠点形成事業」における全国11拠点の一つに選定され、本センターを中心に「多職種連携とDX技術で融合した北東北が創出する地域医療教育コモンズ」の拠点形成事業を推進してゆきます。このため、弘前大学医学部は本センターを介して、秋田大学医学部、弘前学院大学および弘前医療福祉大学と連携し、多職種連携教育を基盤とした総合的に患者・地域住民を診る資質・能力を持つ医療者教育を実施し、持続可能な地域医療共同体を北東北に構築していく予定です。

This center was established in October 2022, associated with the financial support from the Japanese Government (Ministry of Education, Culture, Sports, Science and Technology) to universities for education reform. The center promotes community-based health professions education in the northern Tohoku region, and focuses on the multi-professional collaboration, and digital transformation technology, and supports the development of educational programs/courses. To accomplish the purpose, the center collaborates with Akita University, Hirotsaki Gakuin University, and Hirotsaki University of Health and Welfare.

(12) 附属健康・医療データサイエンス研究センター Research Center for Health-Medical Data Science

本センターは附属健康未来イノベーションセンターのデータ解析部門が独立・発展する形で令和5年4月に設置され、岩木健康増進プロジェクト健診および啓発型QOL健診を中心とした健康ビッグデータの維持管理を主な業務として担当する他、多拠点連携健康ビッグデータ・データベースの研究開発や連携大学・共同研究講座とともにAI技術を活用したビッグデータ解析・教育・研究を行っています。また健康ビッグデータ解析に必要な計算機環境の整備やビッグデータ解析講習会なども定期的に行っています。センター内には医療データ解析学講座が設置され基礎分野の教育・研究を担当しています。本センターは附属健康未来イノベーションセンターと密接に連携しながら弘前大学大学院医学研究科の産官学民連携体制による研究体制およびCOI-NEXTで目標の一つとして掲げるヘルスケア・デジタルツインの実現を強力に推し進めています。

This center was established in April 2023 as an independent and developing branch of the Department of data analysis of the Innovation Center for Health Promotion. It primarily manages the maintenance of health big data, focusing on Iwaki Health Promotion Project health checkups and the QOL checkups. In addition, the center conducts research and development of multi-site collaborative health big data databases, as well as big data analysis, education, and research utilizing AI technology in collaboration with partner universities and joint research lectures. It also provides computer environment setups necessary for health big data analysis and big data analysis workshops. Within the center, Department of Medial Data Intelligence is included, which is responsible for education and research in the fundamental fields. Working closely with the Innovation Center for Health Promotion, we will strongly promote the realization of healthcare digital twins, one of the goals set by our university's industry-government-academia-citizen collaboration system and COI-NEXT.

6

医学部附属病院

University Hospital

(1) 患者数及び病床数

Number of Patients and Beds

イ 診療科別患者数及び病床数

Number of Patients and Beds by Clinical Departments

(令和6年度
Fiscal Year 2024)

(令和7年4月1日現在
As of April 1, 2025)

診療科名 Clinical Departments	入院患者数 Inpatients		外来患者数 Outpatients		病床数 Number of Beds
	患者延数 Total	1日平均患者数 Daily Average	患者延数 Total	1日平均患者数 Daily Average	
消化器内科／血液内科／免疫内科 Gastroenterology/Hematology/ Clinical Immunology	13,841 人	37.9 人	36,075 人	148.5 人	44
循環器内科／腎臓内科 Cardiology/Nephrology	16,213	44.4	19,447	80.0	38 (48) ※1
呼吸器内科／感染症科 Respiratory Medicine/Infectious Diseases	10,368	28.4	12,139	50.0	30
内分泌内科／糖尿病代謝内科 Endocrinology/Diabetes and Metabolism	6,871	18.8	23,595	97.1	23
脳神経内科 Neurology	4,846	13.3	6,532	26.9	15
腫瘍内科 Medical Oncology	2,968	8.1	4,181	17.2	8
神経科精神科 Neuro-psychiatry	7,789	21.3	20,294	83.5	35
小児科 Pediatrics	13,346	36.6	8,496	35.0	33
呼吸器外科／心臓血管外科 Thoracic Surgery/ Cardiovascular Surgery	7,594	20.8	4,958	20.4	22
消化器外科／乳腺外科／甲状腺外科 Gastroenterological Surgery/ Breast Surgery/Thyroid Surgery	15,747	43.1	18,021	74.2	45
整形外科 Orthopaedic Surgery	18,183	49.8	27,346	112.5	50
皮膚科 Dermatology	4,891	13.4	19,144	78.8	15
泌尿器科 Urology	11,091	30.4	16,846	69.3	33
眼科 Ophthalmology	8,324	22.8	17,723	72.9	26
耳鼻咽喉科頭頸部外科 Otorhinolaryngology-Head and Neck Surgery	9,616	26.3	16,037	66.0	30
放射線治療科 Radiation Oncology	3,138	8.6	13,526	55.7	10
放射線診断科 Diagnostic Radiology	32	0.1	33,833	139.2	0 ※2
産科婦人科 Obstetrics and Gynecology	10,656	29.2	16,814	69.2	32
麻酔科 Anesthesiology	110	0.3	14,146	58.2	2
脳神経外科 Neurosurgery	8,157	22.3	5,346	22.0	24
形成外科 Plastic and Reconstructive Surgery	4,858	13.3	4,642	19.1	14
小児外科 Pediatric Surgery	843	2.3	2,339	9.6	3
歯科口腔外科 Dentistry and Oral Surgery	4,522	12.4	12,184	50.1	13
救急科 Emergency Department	1,333	3.7	1,660	6.8	4
リハビリテーション科 Rehabilitation Medicine	481	1.3	49,656	204.3	2
総合診療部 General Medicine	—	—	583	2.4	—
総合患者支援センター Patient Support Center	—	—	12	0.0	—
感染症病床 Infectious	—	—	—	—	4
R I RI	—	—	—	—	5
I C U (集中治療科) Intensive Care Unit	—	—	—	—	16
I C T U Intensive Chemotherapy Unit	—	—	—	—	3
N I C U Neonatal Intensive Care Unit	—	—	—	—	6
G C U Growing Care Unit	—	—	—	—	10
S C U Stroke Care Unit	—	—	—	—	6
高度救命救急センター Advanced Emergency and Disaster Medical Center	—	—	—	—	20 (10) ※3
共通病床 Common bed	—	—	—	—	15
合計 Total	185,818	508.9	405,575	1,669.0	636

※1 ()内の病床数は、高度救命救急センターの後方病床10床を含む病床数。

※2 放射線診断科の入院患者は、放射線治療科の病床を使用。

※3 ()内の病床数は、後方病床10床を除く病床数。

外来診療実日数 243 日
Medical Consultatins: 243 Days

Visitor's Guide 2025

□ 救急患者数 Number of Emergency Patients

(令和6年度 Fiscal Year 2024)

月 別 by Month	2024 4月	5月	6月	7月	8月	9月	10月	11月	12月	2025 1月	2月	3月	合計 Total
患者数(人) Patients	569	504	475	534	595	530	504	521	725	700	507	480	6,644

※延べ人数 (total number of patients)

八 年度別患者数 Number of Patients by Fiscal Year

区 分 Classification 年度別 by Fiscal Year	入 院 Inpatient					外 来 Outpatient	
	病床数 Number of Beds	患者数 Total Patients	1日平均 Daily Average	稼働率 Bed Occupancy Rate	平均在院日数 Average Length of Hospitalization	患者数 Total Patients	1日平均 Daily Average
令和2年度 2020	644 床	177,896人	487.4 人	75.7 %	13.7 日	374,421人	1,540.8人
令和3年度 2021	644	182,238	499.3	77.5	14.0	393,905	1,627.6
令和4年度 2022	644	171,250	469.2	72.9	13.5	396,406	1,631.3
令和5年度 2023	636	173,332	473.6	74.2	12.7	393,266	1,618.4
令和6年度 2024	636	185,818	508.9	80.0	12.7	405,575	1,669.0

(2) 臨床検査件数 Number of Clinical Laboratory Tests

(令和6年度 Fiscal Year 2024)

区 分 Classification	入 院 Inpatient	外 来 Outpatient	合 計 Total
尿・糞便等検査 Urine, feces, etc.	40,705 件	129,432 件	170,137 件
血液学的検査 Hematologic Test	254,812	317,154	571,966
生化学的検査(1) Biochemical Test (1)	1,147,230	1,541,120	2,688,350
生化学的検査(2) Biochemical Test (2)	37,436	151,296	188,732
免疫学的検査 Immunological Test	111,155	204,349	315,504
微生物学的検査 Microbiological Test	28,663	10,154	38,817
呼吸循環機能検査 Respiratory and Cardiovascular Function Test	17,618	33,844	51,462
超音波検査等 Ultrasonic Imaging, etc.	6,341	18,028	24,369
監視装置による諸検査 Inspection by monitoring Device	59,424	1,929	61,353
脳波検査等 EEG Test, etc.	268	1,195	1,463
神経・筋検査 Neurosmuscular Test	199	1,953	2,152
耳鼻咽喉科学的検査 Otolaryngological Test	261	5,293	5,554
眼科学的検査 Ophthalmologic Function Test	19,366	81,686	101,052
皮膚科学的検査 Dermatologic Test	0	600	600
臨床心理・神経心理検査 Clinical Psychology and Neuropsychological Test	101	947	1,048
負荷試験等 Load Test, etc.	1,083	616	1,699
内視鏡検査 Endoscopic Test	1,030	9,862	10,892
診断穿刺・検体採取 Diagnostic Centesis and Specimen Sampling	4,437	91,189	95,626
病理診断 Pathological Diagnosis	7,867	9,215	17,082
合 計 Total	1,737,996	2,609,862	4,347,858



▲ハイパーサーミア「サーモトロン-RF8 GR Edition」
Hyperthermia「Thermotron-RF8 GR Edition」



▲タイロモーションシステム 統合型ロボティクスリハビリテーション装置
Tyromotion system

(3) 放射線検査数及び治療件数 Number of Radiological Tests and Therapy Cases

(令和6年度 Fiscal Year 2024)

区 分 Classification			入院患者数 (人) Inpatients (People)	外来患者数 (人) Outpatients (People)	合 計 Total
一般撮影 (単純) Plain radiography	呼吸器・循環器	Respiratory apparatus, circulatory organ	9,125	22,358	31,483
	消化器	Digestive organ	1,624	2,860	4,484
	骨部	Bone	1,748	12,269	14,017
	軟部 (乳房)	Soft tissue (Mammography)	7	864	871
	歯部	Dental radiography	480	2,374	2,854
	歯科用CT	Dental CT	28	1,245	1,273
	ポータブル撮影	Portable radiography	13,687	1,922	15,609
	手術室撮影	Operating room radiography	2,477	80	2,557
	特殊撮影	Special radiography	445	2,246	2,691
	その他	Other	2	0	2
一般撮影 (造影) Contrast radiography	単純造影撮影	Plain, contrast radiography	697	590	1,287
	呼吸器 (光学医療診療部を除く)	Respiratory apparatus (Division of Endoscopy is excluded)	3	1	4
	消化器 (光学医療診療部を除く)	Digestive organ (Division of Endoscopy is excluded)	275	253	528
	泌尿器	Urinary organ	225	327	552
	瘻孔造影	Fistulography	151	27	178
	肝臓・胆嚢・膵臓造影	Liver, gallbladder, pancreatic contrast radiography	19	4	23
	婦人科骨盤臓器造影	Gynecologic, pelvic contrast radiography	4	53	57
	非血管系IVR	Non-vascular IVR	160	217	377
	その他	Other	19	63	82
血管造影検査 Angiography	頭頸部血管造影 (検査)	Cranio-cervical angiography	155	0	155
	頭頸部血管造影 (IVR)	Cranio-cervical angiography (IVR)	140	0	140
	心臓カテーテル法 (検査)	Cardiac catheterization	355	0	355
	心臓カテーテル法 (IVR)	Cardiac catheterization (IVR)	1,215	0	1,215
	胸・腹部血管造影 (検査)	Thoraco-abdominal angiography	45	0	45
	胸・腹部血管造影 (IVR)	Thoraco-abdominal angiography (IVR)	387	7	394
	四肢血管造影 (検査)	Upper/lower limb angiography	5	0	5
	四肢血管造影 (IVR)	Upper/lower limb angiography (IVR)	31	0	31
	その他	Other	54	0	54
X線CT検査 Computed tomography	単純CT検査	Plain CT	2,520	7,509	10,029
	造影CT検査	Contrast-enhanced CT	3,274	9,507	12,781
	大腸	Large intestine CT	0	0	0
	特殊CT検査 (管腔描出を行った場合)	Special CT (Lumen depiction)	0	0	0
	その他 (治療CT)	Other (Radiation therapy CT)	474	312	786
MRI検査 Magnetic resonance imaging	単純MRI検査	Plain MRI	1,245	4,176	5,421
	造影MRI検査	Contrast-enhanced MRI	773	2,966	3,739
	特殊MRI検査 (管腔描出を行った場合)	Special MRI (Lumen depiction)	0	0	0
	その他	Other	0	0	0
間接撮影 (単純) Fluorography	呼吸器・循環器	Respiratory apparatus, circulatory organ	0	0	0
	その他	Other	0	0	0
核医学検査 (in-vivo検査) (体外からの計測に よらない諸検査等) Nuclear medicine (in vivo examination)	SPECT	Single photon emission computed tomography	62	282	344
	全身シンチグラム	Whole body scintigram	100	172	272
	部分 (静態) シンチグラム	Static scintigram	5	32	37
	甲状腺シンチグラム	Thyroid scintigram	0	4	4
	部分 (動態) シンチグラム	Dynamic scintigram	17	16	33
	ポジトロン断層撮影	Positron emission tomography	6	1,720	1,726
	循環血液量測定	Measurement of intravascular volume	0	0	0
	血球量測定	Measurement of blood corpuscles	0	0	0
	赤血球寿命・吸収機能	Red cell lifespan, absorption function	0	0	0
	血小板寿命・造血機能	Platelet lifespan, hematopoietic function	0	0	0
	その他	Other	0	0	0
	骨塩定量	Bone mineral density	125	948	1,073
超音波検査 Ultrasonography	超音波検査	Ultrasonography	0	0	0
その他 Other examination	その他	Other	0	0	0
放射線治療 Radiation therapy	X線表在治療	X-ray superficial radiotherapy	0	0	0
	コバルト60遠隔照射	Telecobalt therapy	0	0	0
	ガンマナイフ定位放射線治療	Gamma Knife stereotactic radiation therapy	0	0	0
	高エネルギー放射線照射 (延べ人数)	High energy radiotherapy (cumulative total number of patients)	7,391	4,413	11,804
	術中照射	Intraoperative radiation therapy	0	0	0
	直線加速器定位放射線治療 (実人数)	Linac accelerator stereotactic radiation therapy (actual number of patients)	41	21	62
	強度変調放射線治療 (延べ人数)	Intensity-modulated radiation therapy (cumulative total number of patients)	1,579	1,049	2,628
	全身照射 (実人数)	Total body irradiation (actual number of patients)	3	0	3
	放射線粒子照射	Particle-beam radiation therapy	0	0	0
	密封小線源・外部照射	Brachytherapy, external irradiation	0	0	0
	内部照射 (腔内) (実人数)	Internal irradiation (Intracavitary brachytherapy) (actual number of patients)	26	2	28
	前立腺密封小線源治療 (実人数)	Prostate brachytherapy (actual number of patients)	0	0	0
	血液照射	Irradiation of blood products	0	0	0
	温熱治療	Hyperthermia	13	108	121
	その他 (実人数)	Other therapies (actual number of patients)	0	0	0
	治療計画	Radiation therapy planning system	987	922	1,909

Visitor's Guide 2025

(4) 手術及び麻酔件数 Number of Surgical Operations and Anesthetic Cases

(令和6年度 Fiscal Year 2024)

区 分 Classification	手 術 件 数 Number of Surgical Operations						麻 酔 件 数 Number of Anesthetic Cases		
	0～ 999点	1,000～ 2,999点	3,000～ 4,999点	5,000～ 9,999点	10,000 点以上	計	0～ 999点	1,000点 以 上	計
消化器内科／血液内科／免疫内科 Gastroenterology/ Hematology/ Clinical Immunology	0	2	143	295	439	879	0	25	25
循環器内科／腎臓内科 Cardiology/Nephrology	5	13	211	116	1,132	1,477	451	118	569
呼吸器内科／感染症科 Respiratory Medicine/ Infectious Diseases	0	1	18	1	2	22	32	0	32
内分泌内科／糖尿病代謝内科 Endocrinology/Diabetes and Metabolism	0	0	0	0	1	1	0	1	1
脳 神 経 内 科 Neurology	25	0	1	2	0	28	0	0	0
腫 瘍 内 科 Medical Oncology	3	5	3	1	83	95	0	0	0
神 経 科 精 神 科 Neuro-psychiatry	1	0	0	0	0	1	1	131	132
小 児 科 Pediatrics	2	17	0	1	10	30	301	131	432
呼吸器外科／心臓血管外科 Thoracic Surgery/ Cardiovascular Surgery	18	2	106	11	721	858	48	1,221	1,269
消化器外科／乳腺外科／甲状腺外科 Gastroenterological Surgery/Breast Surgery/ Thyroid Surgery	17	27	10	94	849	997	2	997	999
整 形 外 科 Orthopaedic Surgery	22	78	93	186	1,130	1,509	430	914	1,344
皮 膚 科 Dermatology	21	158	78	47	223	527	22	46	68
泌 尿 器 科 Urology	5	65	487	27	453	1,037	115	56	171
眼 科 Ophthalmology	16	134	42	50	1,965	2,207	218	459	677
耳鼻咽喉科頭頸部外科 Otorhinolaryngology-Head and Neck Surgery	62	158	223	155	342	940	1,118	143	1,261
放 射 線 治 療 科 Radiation Oncology	0	0	0	0	1	1	8	461	469
放 射 線 診 断 科 Diagnostic Radiology	0	9	0	0	278	287	5	5	10
産 科 婦 人 科 Obstetrics and Gynecology	28	159	502	317	564	1,570	109	331	440
麻 酔 科 Anesthesiology	0	1	0	0	1	2	44	40	84
脳 神 経 外 科 Neurosurgery	23	23	5	5	282	338	1	182	183
形 成 外 科 Plastic and Reconstructive Surgery	51	157	149	242	175	774	1	272	273
小 児 外 科 Pediatric Surgery	0	5	14	27	73	119	20	164	184
歯 科 口 腔 外 科 Dentistry and Oral Surgery	1,239	904	13	10	117	2,283	0	140	140
救 急 科 Emergency Department	74	38	107	4	37	260	0	6	6
リハビリテーション科 Rehabilitation Medicine	0	0	0	0	1	1	22	46	68
総 合 診 療 部 General Medicine	0	0	0	0	0	0	0	0	0
合 計 Total	1,612	1,956	2,205	1,591	8,879	16,243	2,948	5,889	8,837

※1 手術及び麻酔件数は、手術部以外の分を含んだ件数である。

※2 麻酔件数には、硬膜外麻酔後における局所麻酔剤の持続的注入、低体温療法、神経ブロックを含まない。

(上表のうち麻酔科医師が実施した麻酔件数 0～999点 111件、1,000点以上 4,130件、計4,241件)

(5) 分娩数及び出生児数 Number of Deliveries and Births

令和4年度 2022				令和5年度 2023				令和6年度 2024			
超低出生 体重児 Extremely Low Birth Weight Infant	極低出生 体重児 Very Low Birth Weight Infant	低出生 体重児 Low Birth Weight Infant	新生児 Normal Birth Weight	超低出生 体重児 Extremely Low Birth Weight Infant	極低出生 体重児 Very Low Birth Weight Infant	低出生 体重児 Low Birth Weight Infant	新生児 Normal Birth Weight	超低出生 体重児 Extremely Low Birth Weight Infant	極低出生 体重児 Very Low Birth Weight Infant	低出生 体重児 Low Birth Weight Infant	新生児 Normal Birth Weight
0	1	32	186	0	1	37	169	0	2	28	181
正常分娩 Normal Deliveries	異常分娩 Complications	計 Total		正常分娩 Normal Deliveries	異常分娩 Complications	計 Total		正常分娩 Normal Deliveries	異常分娩 Complications	計 Total	
122	98	220		115	93	208		118	93	211	

※1 体重による新生児区分

超低出生体重児＜1,000g ≤ 極低出生体重児＜1,500g ≤ 低出生体重児＜2,500g ≤ 新生児

※2 分娩数には死産数を含むが、出生児数には含まない。

※3 異常分娩は吸引分娩・鉗子分娩・骨盤位分娩・帝王切開・死産

※4 多胎の分娩はそれぞれの児についての分娩様式を数えた。

(6) 処方枚数・処方件数・処方剤数・その他 Number of Prescriptions, etc.

年度別 by Fiscal Year 区 分 Classification		令和4年度 2022			令和5年度 2023			令和6年度 2024		
		枚 数 Forms	件 数 Cases	剤 数 Doses	枚 数 Forms	件 数 Cases	剤 数 Doses	枚 数 Forms	件 数 Cases	剤 数 Doses
調 剤 薬 (内、麻薬) Prescriptions (Opioids)	入 院 Inpatients	96,319 (3,568)	170,359 (3,568)	997,641 (22,408)	100,982 (3,661)	175,832 (3,661)	1,015,752 (25,828)	110,502 (3,635)	192,404 (3,635)	1,090,002 (23,614)
	外 来 Outpatients	11,244 (194)	34,207 (194)	692,272 (3,729)	11,355 (326)	33,804 (326)	695,461 (6,291)	10,903 (313)	32,184 (313)	693,556 (8,162)
	計 Total	107,563 (3,762)	204,566 (3,762)	1,689,913 (26,137)	112,337 (3,987)	209,636 (3,987)	1,711,213 (32,119)	121,405 (3,948)	224,588 (3,948)	1,783,558 (31,776)
注 射 薬 (内、麻薬) Injections (Opioids)	入 院 Inpatients	106,417 (18,087)	415,012 (18,087)	661,403 (39,445)	96,842 (19,717)	402,203 (19,717)	635,741 (44,841)	101,104 (19,372)	403,988 (19,372)	637,193 (39,919)
	外 来 Outpatients	32,011 (196)	67,377 (196)	117,176 (196)	31,656 (386)	67,415 (386)	117,570 (502)	32,578 (454)	69,637 (454)	121,767 (572)
	計 Total	138,428 (18,283)	482,389 (18,283)	778,579 (39,641)	128,498 (20,103)	469,618 (20,103)	753,311 (45,343)	133,682 (19,286)	473,625 (19,286)	758,960 (40,491)
薬 剤 管 理 指 導 件 数 Pharmaceutical Care		5,579			7,974			9,709		
退 院 時 薬 剤 管 理 指 導 件 数 Discharge Pharmaceutical Care		279			360			421		
T P N 調 製 件 数 TPN		75			208			155		
薬 剤 情 報 提 供 件 数 Drug Information for Outpatients		5,355			4,490			4,288		
外 来 抗 癌 剤 調 製 件 数 Anticancer Drug Preparation for Outpatients		28,342			26,837			27,750		
入 院 抗 癌 剤 調 製 件 数 Anticancer Drug Preparation for Inpatients		6,517			6,630			7,596		

(7) 先進医療承認状況 Advanced Medical Technology

区 分 Classification	承 認 年 月 日 Designation date
S-1 内服投与並びにパクリタキセル静脈内及び腹腔内投与の併用療法 膵臓がん（遠隔転移しておらず、かつ、腹膜転移を伴うものに限る。）	令和 4 年 1 月 1 日
膜構造を用いた生理学的精子選択術	令和 5 年 9 月 1 日
流産検体を用いた遺伝子検査	令和 5 年 11 月 1 日
子宮内細菌叢検査 1	令和 7 年 2 月 1 日
子宮内膜受容能検査 1	令和 7 年 2 月 1 日

Visitor's Guide 2025

(8) 厚生労働大臣の定める施設基準等の届出状況

Designation of Medical Institutions

(令和7年4月1日現在 As of Apr 1, 2025)

区 分 Classification	届 出 年 月 日
情報通信機器を用いた診療	令和 6 年12月 1 日
地域歯科診療支援病院歯科初診料	平成31年 4 月 1 日
歯科外来診療医療安全対策加算2	令和 6 年 6 月 1 日
歯科外来診療感染対策加算3	令和 6 年 6 月 1 日
歯科診療特別対応連携加算	令和 4 年 4 月 1 日
特定機能病院入院基本料	令和 4 年10月 1 日
救急医療管理加算	令和 2 年 4 月 1 日
超急性期脳卒中加算	平成20年 4 月 1 日
診療録管理体制加算 1	令和 6 年10月 1 日
医師事務作業補助体制加算 1 15対1	令和 5 年12月 1 日
急性期看護補助体制加算 25対1・看護補助者5割以上 (一般病棟)	令和 5 年 4 月 1 日
看護職員夜間配置加算 12対1 (1) (一般病棟)	令和 4 年10月 1 日
看護補助加算2 (精神病棟)	令和 5 年 3 月 1 日
療養環境加算	平成27年 3 月 1 日
重症者等療養環境特別加算	平成15年 4 月 1 日
無菌治療室管理加算 1	平成24年 4 月 1 日
放射線治療病室管理加算 (治療用放射性同位元素による場合)	令和 4 年 4 月 1 日
放射線治療病室管理加算 (密封小線源による場合)	令和 4 年 4 月 1 日
緩和ケア診療加算	平成30年 4 月 1 日
精神科身体合併症管理加算	平成28年 5 月 1 日
栄養サポートチーム加算	令和 4 年 4 月 1 日
医療安全対策加算 1	平成18年 4 月 1 日
感染対策向上加算 1	令和 4 年 4 月 1 日
患者サポート体制充実加算	平成27年 6 月 1 日
褥瘡ハイリスク患者ケア加算	平成18年 4 月 1 日
ハイリスク妊娠管理加算	平成20年 4 月 1 日
ハイリスク分娩管理加算	平成22年 5 月 1 日
後発医薬品使用体制加算2	令和 7 年 2 月 1 日
病棟薬剤業務実施加算 1	令和 4 年 4 月 1 日
データ提出加算2	平成24年10月 1 日
入退院支援加算2	令和 3 年 2 月 1 日
せん妄ハイリスク患者ケア加算	令和 5 年 6 月 1 日
精神疾患診療体制加算	平成28年 5 月 1 日
地域医療体制確保加算	令和 5 年 4 月 1 日
救命救急入院料4	令和 4 年10月 1 日
特定集中治療室管理料 1	令和 4 年10月 1 日
ハイケアユニット入院医療管理料 1	平成29年 4 月 1 日
新生児特定集中治療室管理料2	平成27年 6 月 1 日
小児入院医療管理料2 (注2加算)	令和 4 年 4 月 1 日
外来栄養食事指導料 (注3)	令和 4 年 4 月 1 日
心臓ペースメーカー指導管理料の注5に掲げる遠隔モニタリング加算	令和 2 年 4 月 1 日
糖尿病合併症管理料	平成21年10月 1 日
がん性疼痛緩和指導管理料	平成22年 4 月 1 日
がん性疼痛緩和指導管理料の注2に規定する難治性がん性疼痛緩和指導管理加算	令和 6 年 6 月 1 日
がん患者指導管理料イ	令和 4 年10月 1 日
がん患者指導管理料ロ	令和 3 年 2 月 1 日
がん患者指導管理料ハ	平成26年 9 月 1 日
がん患者指導管理料ニ	令和 2 年 4 月 1 日
外来緩和ケア管理料	平成30年 4 月 1 日
移植後患者指導管理料 (臓器移植後)	平成24年11月 1 日

区 分 Classification	届 出 年 月 日
移植後患者指導管理料 (造血幹細胞移植後)	平成24年11月 1 日
糖尿病透析予防指導管理料	平成24年 6 月 1 日
小児運動器疾患指導管理料	令和 2 年 4 月 1 日
婦人科特定疾患治療管理料	令和 2 年 4 月 1 日
腎代替療法指導管理料	令和 2 年 4 月 1 日
一般不妊治療管理料	令和 4 年10月 1 日
生殖補助医療管理料 1	令和 4 年10月 1 日
二次性骨折予防継続管理料 1	令和 4 年 4 月 1 日
二次性骨折予防継続管理料 3	令和 4 年 7 月 1 日
下肢創傷処置管理料	令和 5 年 4 月 1 日
院内トリアージ実施料	平成25年 8 月 1 日
外来放射線照射診療料	平成24年 4 月 1 日
外来腫瘍化学療法診療料 1	令和 4 年10月 1 日
連携充実加算	令和 4 年 4 月 1 日
相談支援加算 (療養・就労両立支援指導料)	令和 6 年 4 月 1 日
がん治療連携計画策定料	平成23年 6 月 1 日
ハイリスク妊産婦連携指導料 1	平成30年 4 月 1 日
ハイリスク妊産婦連携指導料 2	令和 2 年 4 月 1 日
肝炎インターフェロン治療計画料	平成22年 4 月 1 日
こころの連携指導料 (Ⅱ)	令和 7 年 4 月 1 日
薬剤管理指導料	平成18年 5 月 1 日
医療機器安全管理料 1	平成20年 4 月 1 日
医療機器安全管理料 2	平成20年 4 月 1 日
精神科退院時共同指導料	令和 4 年 6 月 1 日
歯科治療時医療管理料	平成20年 6 月 1 日
救急患者連携搬送料	令和 7 年 4 月 1 日
在宅腫瘍治療電場療法指導管理料	平成30年 4 月 1 日
持続血糖測定器加算 (間歇注入シリンジポンプと連動する持続血糖測定器を用いる場合) 及び皮下連続式グルコース測定	平成26年 4 月 1 日
持続血糖測定器加算 (間歇注入シリンジポンプと連動しない持続血糖測定器を用いる場合)	令和 4 年 4 月 1 日
遺伝学的検査	平成30年10月 1 日
染色体検査の注2に規定する基準	令和 4 年 4 月 1 日
骨髄微小残存病変量測定	令和元年 7 月 1 日
BRCA1 / 2 遺伝子検査	令和 4 年 4 月 1 日
がんゲノムプロファイリング検査	令和 4 年 4 月 1 日
先天性代謝異常症検査	令和 2 年 4 月 1 日
抗HLA抗体 (スクリーニング検査) 及び抗HLA抗体 (抗体特異性同定検査)	平成31年 2 月 1 日
HPV核酸検出及びHPV核酸検出 (簡易ジェノタイプ判定)	平成26年 4 月 1 日
検体検査管理加算 (Ⅳ)	平成25年 6 月 1 日
国際標準検査管理加算	令和 3 年 8 月 1 日
遺伝カウンセリング加算	平成30年10月 1 日
遺伝性腫瘍カウンセリング加算	令和 2 年 4 月 1 日
心臓カテーテル法による諸検査の血管内視鏡検査加算	平成12年 4 月 1 日
時間内歩行試験及びシャトルウォーキングテスト	平成24年 4 月 1 日
胎児心エコー法	平成22年 4 月 1 日
ヘッドアップティルト試験	平成24年 4 月 1 日
人工臓器検査、人工臓器療法	令和元年 6 月 1 日
長期継続頭蓋内脳波検査	平成12年 4 月 1 日
神経学的検査	平成20年 4 月 1 日
補聴器適合検査	平成16年 7 月 1 日
黄斑局所網膜電図	令和 2 年 6 月 1 日
全視野精密網膜電図	令和 2 年 6 月 1 日

区 分 Classification	届 出 年 月 日
ロービジョン検査判断料	令和 4 年 4 月 1 日
小児食物アレルギー負荷検査	平成30年 4 月 1 日
内服・点滴誘発試験	平成22年 4 月 1 日
前立腺針生検法（MRI撮影及び超音波検査融合画像によるもの）	令和 4 年 4 月 1 日
経気管支凍結生検法	令和 2 年 4 月 1 日
精密触覚機能検査	令和 2 年 4 月 1 日
画像診断管理加算4	令和 6 年 4 月 1 日
ポジトロン断層撮影（アミロイドPETイメージング剤を用いた場合を除く。）	平成20年 6 月 1 日
ポジトロン断層・コンピューター断層複合撮影（アミロイドPETイメージング剤を用いた場合を除く。）	平成20年 6 月 1 日
ポジトロン断層・コンピューター断層複合撮影（アミロイドPETイメージング剤を用いた場合に限る。）	令和 6 年 6 月 1 日
CT撮影及びMRI撮影	令和 4 年 3 月 1 日
冠動脈CT撮影加算	平成20年 4 月 1 日
血流予備量比コンピューター断層撮影	令和 4 年 4 月 1 日
外傷全身CT加算	平成28年 5 月 1 日
心臓MRI撮影加算	令和 4 年 3 月 1 日
乳房MRI撮影加算	令和 4 年 3 月 1 日
小児鎮静下MRI撮影加算	令和 4 年 3 月 1 日
頭部MRI撮影加算	令和 2 年 7 月 1 日
抗悪性腫瘍剤処方管理加算	平成22年 5 月 1 日
外来化学療法加算 1	平成20年 6 月 1 日
無菌製剤処理料	平成18年 5 月 1 日
心大血管疾患リハビリテーション料（Ⅰ）	令和 3 年 2 月 1 日
脳血管疾患等リハビリテーション料（Ⅰ）	平成27年 5 月 1 日
運動器リハビリテーション料（Ⅰ）	平成22年 4 月 1 日
呼吸器リハビリテーション料（Ⅰ）	平成28年 9 月 1 日
がん患者リハビリテーション料	平成28年 7 月 1 日
歯科口腔リハビリテーション料2	平成28年 1 月 1 日
通院・在宅精神療法の注4に規定する児童思春期精神科専門管理加算	令和 4 年 4 月 1 日
通院・在宅精神療法の注8に規定する療養生活継続支援加算	令和 6 年 7 月 1 日
認知療法・認知行動療法 1	平成24年 4 月 1 日
抗精神病特定薬剤治療指導管理料（治療抵抗性統合失調症治療指導管理料に限る。）	平成24年 4 月 1 日
多血血小板血漿処置	令和 6 年 7 月 1 日
硬膜外自家血注入	平成28年 4 月 1 日
人工腎臓	令和 元 年 6 月 1 日
導入期加算3及び腎代替療法実績加算	令和 4 年 7 月 1 日
透析液水質確保加算及び慢性維持透析濾過加算	令和 5 年 4 月 1 日
難治性高コレステロール血症に伴う重度尿蛋白を呈する糖尿病性腎症に対するLDLアフェレシス療法	令和 5 年 6 月 1 日
移植後抗体関連型拒絶反応治療における血漿交換療法	令和 4 年 4 月 1 日
ストーマ合併症加算	令和 6 年 6 月 1 日
歩行運動処置（ロボットスーツによるもの）	平成29年 2 月 1 日
手術用顕微鏡加算	平成29年 7 月 1 日
口腔粘膜処置	平成30年 4 月 1 日
歯科技工士連携加算 1	令和 6 年 6 月 1 日
CAD/CAM冠及びCAD/CAMインレー	平成28年 3 月 1 日
歯科技工加算 1 及び 2	平成28年 8 月 1 日
センチネルリンパ節加算	平成22年 4 月 1 日
組織拡張器による再建手術（乳房（再建手術）の場合に限る。）	平成31年 4 月 1 日
四肢・躯幹部悪性腫瘍手術及び骨悪性腫瘍手術の注に掲げる処理骨再建加算	令和 2 年 4 月 1 日
骨悪性腫瘍・類骨骨種及び四肢幹部腫瘍ラジオ波焼灼療法	令和 6 年 9 月 1 日
骨移植術（軟骨移植術を含む。）（自家培養軟骨移植術に限る。）	平成25年 8 月 1 日

区 分 Classification	届 出 年 月 日
後縦靱帯骨化症手術（前方進入によるもの）	平成30年 4 月 1 日
椎間板内酵素注入療法	令和 2 年 4 月 1 日
緊急穿頭血腫除去術	令和 6 年 6 月 1 日
原発性悪性脳腫瘍光線力学療法加算	平成28年 2 月 1 日
内視鏡下脳腫瘍生検術及び内視鏡下脳腫瘍摘出術	令和 5 年 4 月 1 日
脳刺激装置植込術及び脳刺激装置交換術	平成12年 4 月 1 日
脊髄刺激装置植込術及び脊髄刺激装置交換術	平成19年 4 月 1 日
癒着性脊髄くも膜炎手術（脊髄くも膜剥離操作を行うもの）	令和 4 年 4 月 1 日
仙骨神経刺激装置植込術及び仙骨神経刺激装置交換術（便失禁）	平成27年 6 月 1 日
角結膜悪性腫瘍切除手術	令和 4 年 4 月 1 日
羊膜移植術	平成29年 2 月 1 日
緑内障手術（緑内障治療用インプラント挿入術（プレートのあるもの））	平成26年 4 月 1 日
緑内障手術（流出路再建術（眼内法）及び水晶体再建術併用眼内ドレーン挿入術）	令和 4 年 4 月 1 日
緑内障手術（濾過胞再建術（needle法））	令和 4 年 4 月 1 日
網膜再建術	平成26年 4 月 1 日
経外耳道的内視鏡下鼓室形成術	令和 4 年 4 月 1 日
人工中耳植込術	平成30年 4 月 1 日
植込型骨導補聴器（直接振動型）植込術、人工内耳植込術、植込型骨導補聴器移植術及び植込型骨導補聴器交換術	令和 4 年 4 月 1 日
鏡視下咽頭悪性腫瘍手術（軟口蓋悪性腫瘍手術を含む。）	令和 2 年 5 月 1 日
鏡視下喉頭悪性腫瘍手術（歯科診療に係るものに限る）	令和 2 年 5 月 1 日
上顎骨形成術（骨移動を伴う場合に限る。）（歯科）、下顎骨形成術（骨移動を伴う場合に限る。）（歯科）	平成24年 6 月 1 日
顎関節人工関節全置換術（歯科診療に係るものに限る）	令和 2 年 4 月 1 日
頭頸部悪性腫瘍光線力学療法	令和 6 年11月 1 日
頭頸部悪性腫瘍光線力学療法（歯科診療に係るものに限る）	令和 6 年10月 1 日
乳がんセンチネルリンパ節生検加算 1	平成30年 8 月 1 日
乳がんセンチネルリンパ節生検加算 2	平成22年 4 月 1 日
ゲル充填人工乳房を用いた乳房再建術（乳房切除後）	令和 2 年 4 月 1 日
胸腔鏡下拡大胸腺摘出術（内視鏡手術用支援機器を用いる場合）	令和 4 年12月 1 日
胸腔鏡下縦隔悪性腫瘍手術（内視鏡手術用支援機器を用いる場合）	令和 4 年12月 1 日
胸腔鏡下良性縦隔腫瘍手術（内視鏡手術用支援機器を用いる場合）	令和 4 年12月 1 日
気管支バルブ留置術	令和 6 年 6 月 1 日
胸腔鏡下肺切除術（区域切除及び肺葉切除術または1肺葉を超えるもの）（内視鏡手術用支援機器を用いる場合）	令和 6 年 6 月 1 日
胸腔鏡下肺悪性腫瘍手術（区域切除）（内視鏡手術用支援機器を用いる場合）	令和 4 年 8 月 1 日
胸腔鏡下肺悪性腫瘍手術（肺葉切除または1肺葉を超えるもの）（内視鏡手術用支援機器を用いる場合）	令和 4 年 5 月 1 日
胸腔鏡下肺悪性腫瘍手術（気管支形成を伴う肺切除）	令和 4 年 4 月 1 日
胸腔鏡下食道悪性腫瘍手術（内視鏡手術用支援機器を用いる場合）	令和 6 年 4 月 1 日
縦隔鏡下食道悪性腫瘍手術（内視鏡手術用支援機器を用いる場合）	令和 6 年 4 月 1 日
内視鏡下筋層切開術	平成30年 2 月 1 日
食道縫合術（穿孔、損傷）（内視鏡によるもの）、内視鏡下胃・十二指腸穿孔瘻孔閉鎖術、胃瘻閉鎖術（内視鏡によるもの）、小腸瘻閉鎖術（内視鏡によるもの）、結腸瘻閉鎖術（内視鏡によるもの）、腎（腎盂）腸瘻閉鎖術（内視鏡によるもの）、尿管腸瘻閉鎖術（内視鏡によるもの）及び腔腸瘻閉鎖術（内視鏡によるもの）	平成30年 4 月 1 日
経皮的冠動脈形成術（特殊カテーテルによるもの）	令和 2 年 4 月 1 日
胸腔鏡下弁形成術	令和 元 年 7 月 1 日
胸腔鏡下弁置換術	令和 元 年 7 月 1 日

Visitor's Guide 2025

区 分 Classification	届 出 年 月 日
経カテーテル弁置換術（経心尖大動脈弁置換術及び経皮の大動脈弁置換術）	令和 元 年 11 月 1 日
経皮的僧帽弁クリップ術	令和 3 年 5 月 1 日
不整脈手術（左心耳閉鎖術）（胸腔鏡下によるもの）	令和 4 年 4 月 1 日
不整脈手術（左心耳閉鎖術）（経カテーテル的手術によるもの）	令和 2 年 4 月 1 日
経皮的中隔心筋焼灼術	平成 18 年 4 月 1 日
ペースメーカー移植術及びペースメーカー交換術	平成 10 年 4 月 1 日
ペースメーカー移植術及びペースメーカー交換術（リードレスペースメーカー）	平成 30 年 4 月 1 日
両心室ペースメーカー移植術（心筋電極の場合）及び両心室ペースメーカー交換術（心筋電極の場合）	令和 2 年 4 月 1 日
両心室ペースメーカー移植術（経静脈電極の場合）及び両心室ペースメーカー交換術（経静脈電極の場合）	平成 18 年 4 月 1 日
植込型除細動器移植術（心筋リードを用いるもの）及び植込型除細動器交換術（心筋リードを用いるもの）	令和 2 年 4 月 1 日
植込型除細動器移植術（経静脈リードを用いるもの又は皮下植込型リードを用いるもの）、植込型除細動器交換術（その他のもの）及び経静脈電極除去術	平成 24 年 4 月 1 日
両室ペーシング機能付き植込型除細動器移植術（心筋電極の場合）及び両室ペーシング機能付き植込型除細動器交換術（心筋電極の場合）	令和 2 年 4 月 1 日
両室ペーシング機能付き植込型除細動器移植術（経静脈電極の場合）及び両室ペーシング機能付き植込型除細動器交換術（経静脈電極の場合）	平成 20 年 4 月 1 日
大動脈バルーンパンピング法（IABP法）	平成 10 年 4 月 1 日
経皮的循環補助法（ポンプカテーテルを用いたもの）	令和 元 年 11 月 1 日
補助人工心臓	平成 18 年 4 月 1 日
経皮的下肢動脈形成術	令和 2 年 4 月 1 日
腹腔鏡下リンパ節群郭清術（側方）	令和 6 年 4 月 1 日
腹腔鏡下小切開骨盤内リンパ節群郭清術、腹腔鏡下小切開後腹膜リンパ節群郭清術、腹腔鏡下小切開後腹膜腫瘍摘出術、腹腔鏡下小切開後腹膜悪性腫瘍手術、腹腔鏡下小切開副腎摘出術、腹腔鏡下小切開腎部分切除術、腹腔鏡下小切開腎摘出術、腹腔鏡下小切開尿管腫瘍摘出術、腹腔鏡下小切開腎（尿管）悪性腫瘍手術、腹腔鏡下小切開膀胱腫瘍摘出術及び腹腔鏡下小切開前立腺悪性腫瘍手術	平成 26 年 4 月 1 日
骨盤内悪性腫瘍及び腹腔内軟部腫瘍ラジオ波焼灼療法	令和 7 年 4 月 1 日
内視鏡的逆流防止粘膜切除術	令和 4 年 4 月 1 日
腹腔鏡下十二指腸局所切除術（内視鏡処置を併施するもの）	令和 6 年 4 月 1 日
腹腔鏡下胃切除術（単純切除術（内視鏡手術用支援機器を用いる場合））及び腹腔鏡下胃切除術（悪性腫瘍手術（内視鏡手術用支援機器を用いるもの））	令和 4 年 6 月 1 日
腹腔鏡下噴門側胃切除術（単純切除術（内視鏡手術用支援機器を用いる場合））及び腹腔鏡下噴門側胃切除術（悪性腫瘍手術（内視鏡手術用支援機器を用いるもの））	令和 4 年 6 月 1 日
腹腔鏡下胃全摘術（単純全摘術（内視鏡手術用支援機器を用いる場合））及び腹腔鏡下胃全摘術（悪性腫瘍手術（内視鏡手術用支援機器を用いるもの））	令和 4 年 6 月 1 日
バルーン閉塞下経静脈的塞栓術	平成 30 年 11 月 1 日
腹腔鏡下胆嚢悪性腫瘍手術（胆嚢床切除を伴うもの）	令和 6 年 4 月 1 日
胆管悪性腫瘍手術（膵頭十二指腸切除及び肝切除（葉以上）を伴うものに限る。）	平成 28 年 4 月 1 日
腹腔鏡下肝切除術	令和 3 年 8 月 1 日
生体部分肝移植術	平成 18 年 4 月 1 日
腹腔鏡下脾腫瘍摘出術	平成 30 年 4 月 1 日
腹腔鏡下脾体尾部腫瘍切除術	平成 24 年 4 月 1 日
腹腔鏡下脾体尾部腫瘍切除術（内視鏡手術用支援機器を用いる場合）	令和 2 年 4 月 1 日
腹腔鏡下脾中央切除術	令和 6 年 6 月 1 日
腹腔鏡下脾頭部腫瘍切除術	令和 7 年 4 月 1 日
腹腔鏡下脾頭部腫瘍切除術（内視鏡手術用支援機器を用いる場合）	令和 4 年 4 月 1 日
早期悪性腫瘍大腸粘膜下層剥離術	平成 24 年 4 月 1 日
腹腔鏡下結腸悪性腫瘍切除術（内視鏡手術用支援機器を用いる場合）	令和 5 年 3 月 1 日
腹腔鏡下直腸切除・切断術（内視鏡手術用支援機器を用いる場合）	平成 30 年 4 月 1 日

区 分 Classification	届 出 年 月 日
腹腔鏡下腎悪性腫瘍手術（内視鏡手術用支援機器を用いるもの）及び腹腔鏡下尿管悪性腫瘍手術（内視鏡手術用支援機器を用いるもの）	令和 4 年 8 月 1 日
腎悪性腫瘍ラジオ波焼灼療法	令和 6 年 6 月 1 日
腹腔鏡下腎盂形成手術（内視鏡手術用支援機器を用いる場合）	令和 2 年 4 月 1 日
同種死体腎移植術	平成 20 年 9 月 1 日
生体腎移植術	平成 20 年 4 月 1 日
膀胱水圧拡張術及びハンナ型間質性膀胱炎手術（経尿道）	平成 22 年 4 月 1 日
腹腔鏡下膀胱悪性腫瘍手術（内視鏡手術用支援機器を用いる場合）	平成 30 年 4 月 1 日
腹腔鏡下小切開膀胱悪性腫瘍手術	平成 26 年 6 月 1 日
人工尿道括約筋植込・置換術	平成 27 年 4 月 1 日
精巣温存手術	令和 6 年 6 月 1 日
精巣内精子採取術	令和 4 年 10 月 1 日
腹腔鏡下前立腺悪性腫瘍手術（内視鏡手術用支援機器を用いるもの）	平成 24 年 4 月 1 日
腹腔鏡下腔式子宮全摘術（内視鏡手術用支援機器を用いる場合）	平成 31 年 1 月 1 日
腹腔鏡下子宮悪性腫瘍手術（子宮体がんに対して内視鏡手術用支援機器を用いる場合）	平成 30 年 5 月 1 日
腹腔鏡下子宮瘢痕部修復術	令和 4 年 4 月 1 日
体外式膜型人工肺管理料	令和 4 年 4 月 1 日
医科点数表第 2 章第 10 部手術の通則の 16 に掲げる手術	平成 26 年 4 月 1 日
医科点数表第 2 章第 10 部手術の通則の 19 に掲げる手術（遺伝性乳癌卵巣癌症候群患者に対する子宮附属器腫瘍摘出術）	令和 4 年 4 月 1 日
医科点数表第 2 章第 10 部手術の通則の 19 に掲げる手術（遺伝性乳癌卵巣癌症候群患者に対する乳房切除術）	令和 5 年 6 月 1 日
輸血管理料 I	平成 24 年 4 月 1 日
貯血式自己血輸血管理体制加算	平成 26 年 4 月 1 日
自己生体組織接着剤作成術	平成 24 年 4 月 1 日
自己クリオプレシビート作製術（用手法）	平成 30 年 4 月 1 日
同種クリオプレシビート作製術	令和 2 年 4 月 1 日
人工肛門・人工膀胱造設術前処置加算	平成 24 年 4 月 1 日
胃瘻造設時嚥下機能評価加算	平成 27 年 4 月 1 日
歯周組織再生誘導手術	平成 20 年 6 月 1 日
広範囲顎骨支持型装置埋入手術	平成 24 年 4 月 1 日
歯根端切除手術の注 3	平成 29 年 7 月 1 日
口腔粘膜血管腫凝固術	平成 30 年 5 月 1 日
レーザー機器加算	平成 30 年 4 月 1 日
麻酔管理料（Ⅰ）	平成 18 年 4 月 1 日
麻酔管理料（Ⅱ）	平成 22 年 4 月 1 日
放射線治療専任加算	平成 14 年 4 月 1 日
外来放射線治療加算	平成 20 年 4 月 1 日
遠隔放射線治療計画加算	令和 4 年 4 月 1 日
高エネルギー放射線治療	平成 18 年 4 月 1 日
1 回線量増加加算	令和 元 年 6 月 1 日
強度変調放射線治療（IMRT）	平成 23 年 10 月 1 日
画像誘導放射線治療（IGRT）	平成 30 年 10 月 1 日
体外照射呼吸性移動対策加算	平成 24 年 4 月 1 日
定位放射線治療	平成 17 年 5 月 1 日
定位放射線治療呼吸性移動対策加算	平成 24 年 4 月 1 日
画像誘導密封小線源治療加算	平成 28 年 4 月 1 日
病理診断管理加算 2	平成 24 年 6 月 1 日
悪性腫瘍病理組織標本加算	令和 2 年 4 月 1 日
クラウン・ブリッジ維持管理料	平成 8 年 5 月 1 日
看護職員処遇改善評価料	令和 4 年 10 月 1 日
外来・在宅ベースアップ評価料（Ⅰ）	令和 6 年 6 月 1 日
歯科外来・在宅ベースアップ評価料（Ⅰ）	令和 6 年 6 月 1 日
入院ベースアップ評価料	令和 6 年 10 月 1 日
入院時食事療養（Ⅰ）	平成 6 年 2 月 1 日

7

令和6年度決算額等

Finance Fiscal Year 2024

(1) 医学研究科 Graduate School of Medicine

イ 収入・支出 Income and Expenditure

● 収入 Income (単位:千円 Unit: JPY1,000)

区 分	Classification	収 入 額
運 営 費 交 付 金	Operating Subsidy	1,348,557
自 己 収 入	Self Income	606,644
授業料及入学検定料収入	School Fees and Entrance Examination Fees	605,413
財産貸付料収入	Property Revenue	1,174
雑 収 入	Miscellaneous	57
目 的 積 立 金	Appropriation Surplus	17,888
外 部 資 金 収 入	Revenue from External Funds	4,845,083
計	Total	6,818,172

● 支出 Expenditure (単位:千円 Unit: JPY1,000)

区 分	Classification	支 出 額
業 務 費	Operating Expenses	1,582,094
人 件 費	Personnel Expenses	1,380,483
教 育 研 究 経 費	Education and Research Expenses	201,610
一 般 管 理 費	Administrative Expenses	36,237
外 部 資 金 事 業 費 等	External Funds	1,572,763
計	Total	3,191,093

□ 外部資金受入れ状況 External Funding Status

(単位:千円 Unit: JPY1,000)

科 学 研 究 費 Grants-in-Aid for Scientific Research			
研 究 種 目	Type	課題数 Assignments	交 付 額 Grant Amount
学術変革領域研究 (B)	Grant-in-Aid for Transformative Research Areas (B)	2	16,600
基 盤 研 究 (B)	Grant-in-Aid for Scientific Research (B)	6	22,000
基 盤 研 究 (C)	Grant-in-Aid for Scientific Research (C)	59	62,010
挑 戦 的 研 究 (萌芽)	Grant-in-Aid for Challenging Research (Exploratory)	1	1,000
挑 戦 的 研 究 (開拓)	Grant-in-Aid for Challenging Research (Pioneering)	1	800
若 手 研 究	Grant-in-Aid for Early-Career Scientists	26	26,700
研究活動スタート支援	Grant-in-Aid for Research Activity Start-up	1	780
厚生労働科学研究費補助金	Health and Labour Sciences Research Grants	1	12,308
計	Total	97	142,198

(単位:千円 Unit: JPY1,000)

寄 附 金 Donations	
件 数 Number	金 額 Total Funds
315	633,894

※寄附講座運営費を含む。
※ Includes donation course management fees.

(単位:千円 Unit: JPY1,000)

受 託 研 究 費 Commissioned Research	
件 数 Number	金 額 Total Funds
32	129,768

(単位:千円 Unit: JPY1,000)

民間等との共同研究 Joint Research with the private sector	
件 数 Number	金 額 Total Funds
58	396,134

(単位:千円 Unit: JPY1,000)

補 助 金 Grants-in-Aid	
件 数 Number	金 額 Total Funds
3	42,604

(単位:千円 Unit: JPY1,000)

受 託 事 業 費 Research Grant	
件 数 Number	金 額 Total Funds
2,505	107,240

Visitor's Guide 2025

(2) 保健学研究科 Graduate School of Health Sciences

イ 収入・支出 Income and Expenditure

● 収入 Income

(単位:千円 Unit: JPY1,000)

区 分	Classification	収 入 額
運 営 費 交 付 金	Operating Subsidy	1,042,208
自 己 収 入	Self Income	570,643
授業料及入学検定料収入	School Fees and Entrance Examination Fees	570,627
雑 収 入	Miscellaneous	16
目 的 積 立 金	Appropriation Surplus	0
外 部 資 金 収 入	Revenue from External Funds	93,459
計	Total	1,706,310

● 支出 Expenditure

(単位:千円 Unit: JPY1,000)

区 分	Classification	支 出 額
業 務 費	Operating Expenses	1,368,387
人 件 費	Personnel Expenses	1,060,676
教 育 研 究 経 費	Education and Research Expenses	307,711
一 般 管 理 費	Administrative Expenses	44,842
外 部 資 金 事 業 費 等	External Funds	25,097
計	Total	1,438,326

ロ 外部資金受入れ状況 External Funding Status

(単位:千円 Unit: JPY1,000)

科 学 研 究 費 Grants-in-Aid for Scientific Research			
研 究 種 目	Type	課題数 Assignments	交 付 額 Grant Amount
基 盤 研 究 (A)	Grant-in-Aid for Scientific Research (A)	1	4,300
基 盤 研 究 (B)	Grant-in-Aid for Scientific Research (B)	6	21,800
基 盤 研 究 (C)	Grant-in-Aid for Scientific Research (C)	44	28,200
挑 戦 的 研 究 (萌芽)	Grant-in-Aid for Challenging Research (Exploratory)	3	3,200
若 手 研 究 (A)	Grant-in-Aid for Early-Career Scientists (A)	0	0
若 手 研 究 (B)	Grant-in-Aid for Early-Career Scientists (B)	0	0
若 手 研 究	Grant-in-Aid for Early-Career Scientists	13	4,000
国 際 共 同 研 究 強 化	Fostering Joint International Research	1	7,400
特 別 研 究 員 奨 励 費	Grant-in-Aid for JSPS Fellows	0	0
研 究 活 動 ス タ ー ト 支 援	Grant-in-Aid for Research Activity Start-up	1	0
厚 生 労 働 科 学 研 究 費 補 助 金	Health and Labour Sciences Research Grants	0	0
計	Total	69	68,900

(単位:千円 Unit: JPY1,000)

学 術 指 導 Academic Consulting	
件 数 Number	金 額 Total Funds
2	648

(単位:千円 Unit: JPY1,000)

補 助 金 Grants-in-Aid	
件 数 Number	金 額 Total Funds
1	5,000

(単位:千円 Unit: JPY1,000)

寄 附 金 Donations	
件 数 Number	金 額 Total Funds
7	4,821

※寄附講座運営費を含む。
 ※ Includes donation course management fees.

(単位:千円 Unit: JPY1,000)

受 託 研 究 費 Commissioned Research	
件 数 Number	金 額 Total Funds
10	7,323

※受託研究費は病理組織・病理解剖検査、受託研究員及び外国人受託研修員に関する経費を除く。

※Commissioned research expenditures exclude costs related to pathological tissues, pathological dissection examination, contract researchers and foreign trainees.

(単位:千円 Unit: JPY1,000)

民間等との共同研究 Joint Research with the private sector	
件 数 Number	金 額 Total Funds
10	6,690

(単位:千円 Unit: JPY1,000)

受 託 事 業 費 Research Grant	
件 数 Number	金 額 Total Funds
5	4,128

(3) 医学部附属病院 University Hospital

イ 収入・支出 Income and Expenditure

● 収入 Income (単位:千円 Unit: JPY1,000)

区 分	Classification	収 入 額
運 営 費 交 付 金	Operating Subsidy	1,297,180
施設・設備整備借入金及補助金	Facility Maintenance Subsidy	1,423,716
自 己 収 入	Self Income	27,251,320
附 属 病 院 収 入	Income from University Hospital	27,183,212
雑 収 入	Miscellaneous	68,108
目 的 積 立 金	Appropriation Surplus	349,340
外 部 資 金 収 入	Revenue from External Funds	890,627
計	Total	31,212,183

● 支出 Expenditure (単位:千円 Unit: JPY1,000)

区 分	Classification	支 出 額
業 務 費	Operating Expenses	25,777,925
人 件 費	Personnel Expenses	8,704,550
診 療 経 費	Clinical Expenses	17,073,375
一 般 管 理 費	Administrative Expenses	953,003
施設・設備整備費	Facility Maintenance	2,583,298
長期借入金償還金	Long-term Loan Repayments	1,013,974
外部資金事業費等	External Funds	929,930
計	Total	31,258,130

□ 外部資金受入れ状況 External Funding Status

(単位:千円 Unit: JPY1,000)

科 学 研 究 費 Grants-in-Aid for Scientific Research			
研 究 種 目	Type	課題数 Assignments	交 付 額 Grant Amount
基 盤 研 究 (C)	Grant-in-Aid for Scientific Research (C)	16	16,300
若 手 研 究	Grant-in-Aid for Early-Career Scientists	14	12,671
奨 励 研 究	Grant-in-Aid for Encouragement of Scientists	1	470
計	Total	31	29,441

▼遠隔操作型内視鏡下手術システム「ダ・ヴィンチ Xi」
da Vinci Surgical System Xi



(単位:千円 Unit: JPY1,000)

補 助 金 Grants-in-Aid	
件 数 Number	金 額 Total Funds
30	629,838

(単位:千円 Unit: JPY1,000)

寄 附 金 Donations	
件 数 Number	金 額 Total Funds
43	18,128

(単位:千円 Unit: JPY1,000)

受 託 研 究 費 Commissioned Research	
件 数 Number	金 額 Total Funds
105	194,495

(単位:千円 Unit: JPY1,000)

民間等との共同研究 Joint Research with the private sector	
件 数 Number	金 額 Total Funds
0	0

(単位:千円 Unit: JPY1,000)

受 託 事 業 費 Research Grant	
件 数 Number	金 額 Total Funds
41	18,723

Visitor's Guide 2025

8 土地・建物 Campus and Buildings

(1) 敷地面積 Campus

(令和7年5月1日現在 As of May 1, 2025)

医 学 部	Medical School	弘前市在府町5番地	5 Zaifu-cho, Hiroasaki	51,362㎡	Hon-cho Campus 95,226㎡ (Including Health Sciences)
医学部附属病院	University Hospital	弘前市本町53番地	53 Hon-cho, Hiroasaki	43,864㎡	

(2) 建物面積 Buildings

イ 医学部 Medical School

(令和7年5月1日現在 As of May 1, 2025)

区 分 Classification		構 造 Construction	延面積(㎡) Total Floor Area	竣工年月日 Completion Date	
基礎校舎(Ⅰ期)	Foundation Lecture Building (I)	$R_6 \cdot R_{2-1} \cdot S_2$	6,126	S42. 3.27 (改修年月日H19.3.9)	Mar.27, 1967 (Renovation Mar.9, 2007)
基礎校舎(Ⅱ期)	Foundation Lecture Building (II)	$R_3 \cdot R_{2-1} \cdot R_6 \cdot R_2 \cdot S_1$	4,929	S43. 3.21 (改修年月日H20.3.28)	Mar.21, 1968 (Renovation Mar.28, 2008)
基礎校舎(Ⅲ期)	Foundation Lecture Building (III)	$R_{6-1} \cdot R_1$	3,445	S49. 7.10 (改修年月日H21.3.27)	Jul.10, 1974 (Renovation Mar.27, 2009)
臨床研究棟(北側)	Clinical Research Building (North side)	R_{5-2}	4,461	S46. 3.29 (改修年月日H22.3.26)	Mar.29, 1971 (Renovation Mar.26, 2010)
臨床研究棟(南側)	Clinical Research Building (South side)	R_{5-2}	5,895	S46. 3.27 (改修年月日H21.3.27)	Mar.27, 1971 (Renovation Mar.27, 2009)
講義室(基礎)	Foundation Lecture Building	R_{2-1}	1,035	S49. 7.10 (改修年月日H21.3.31)	Jul.10, 1974 (Renovation Mar.31, 2009)
脳神経血管形態研究施設	Institute of Brain Science	R_3	1,491	S40. 3.30 (改修年月日R1.6.28)	Mar.30, 1965 (Renovation Jun.28, 2019)
学生支援センター1号棟	Student Support Center 1 (Learning Center)	R_4	2,435	S42. 3.28 (改修年月日H25.6.25)	Mar.28, 1967 (Renovation Jun.25, 2013)
学生支援センター2号棟	Student Support Center 2 (Student Friendship Center)	$R_3 \cdot R_1$	1,691	S50. 3.26 (改修年月日H25.6.25)	Mar.26, 1975 (Renovation Jun.25, 2013)
動物実験施設	Extracurricular Activity Equipment Storage Area	R_{5-1}	4,894	S57. 3.24	Mar.24, 1982
アイソトープ総合実験室	Radioisotope Laboratory	R_{1-1}	517	H11.12.10	Dec.10, 1999
危険薬品庫	Dangerous Chemical Storage	B_1	15	S45.12. 8	Dec.8, 1970
連絡橋	Connecting Bridge	S_1	49	S52. 3.23 (改修年月日H30.3.22)	Mar.23, 1977 (Renovation Mar.22, 2018)
ポンプ室	Pump Chamber	B_1	7	S54.11.20	Nov.20, 1979
廃液燃焼室	Waste liquid Combustion Chamber	B_1	8	S57. 6.30	Jun.30, 1982
車庫	Garage	S_1	29	S45. 3.25	Mar.25, 1970
医学部コミュニケーションセンター	Medical Communications Center	R_2	894	H 8. 3. 5 (寄附年月日)	Mar.5, 1996 (Donation date)
保健学研究科A棟	Graduate School of Health Sciences (Building A)	R_3	1,527	S46.12.17 (改修年月日H27.7.3)	Dec.17, 1971 (Renovation Jul.3, 2015)
保健学研究科B棟	Graduate School of Health Sciences (Building B)	R_3	3,207	S53. 3.20 (改修年月日H26.3.31)	Mar.20, 1978 (Renovation Mar.31, 2014)
保健学研究科C棟	Graduate School of Health Sciences (Building C)	R_4	2,355	S52. 3.31 (改修年月日H26.3.31)	Mar.31, 1977 (Renovation Mar.31, 2014)
保健学研究科D棟	Graduate School of Health Sciences (Building D)	R_5	2,978	S56. 4.15 (改修年月日H25.9.17)	Apr.15, 1981 (Renovation Sep.17, 2013)
保健学研究科E棟	Graduate School of Health Sciences (Building E)	SR_{6-1}	5,185	H15. 3.27	Mar.27, 2003
保健学研究科F棟	Graduate School of Health Sciences (Building F)	SR_{7-1}	4,073	H26. 8.27	Aug.27, 2014
保健学研究科文京町別館	Graduate School of Health Sciences Bunkyo-cho Annex	R_3	533	H 4. 3.30 (改修年月日R7.2.14)	Mar.30, 1992 (Renovation Feb.14, 2025)
体育館	Gymnasium	R_2	1,457	S54. 3.22	Mar.22, 1979
本町地区共同利用施設	Shared Use Institution, Hon-cho Campus	S_2	533	H16.12.16 (寄附年月日)	Dec.16, 2004 (Donation date)
渡り廊下	Corridor	S_1	62	H22. 8. 2 (改修年月日H26.8.27)	Aug.2, 2010 (Renovation Aug.27, 2014)
貯留室	Storage Room	S_1	198	H11.12.10	Dec.10, 1999
健康未来イノベーションセンター	Innovation Center for Health Promotion	S_2	854	H30. 3.22	Mar.22, 2018
講義棟	Lecture Building	S_1	418	H31. 3.26	Mar.26, 2019
新臨床研究棟	New Clinical Research Building	SR_{9-2}	12,110	S63.12.15	Dec.15, 1988
グローバルWell-being総合研究棟	Global Well-being Integrated Research Building	R_4	2,830	R 7. 7.31	Jul.31, 2025
合 計	Total		76,241		

※面積は施設実態調査台帳を使用。竣工年月日は不動産台帳を使用。

※ The area is based on a facility survey ledger. The real estate ledger is used for the completion date.



▲附属病院正面外観

□ 医学部附属病院 University Hospital

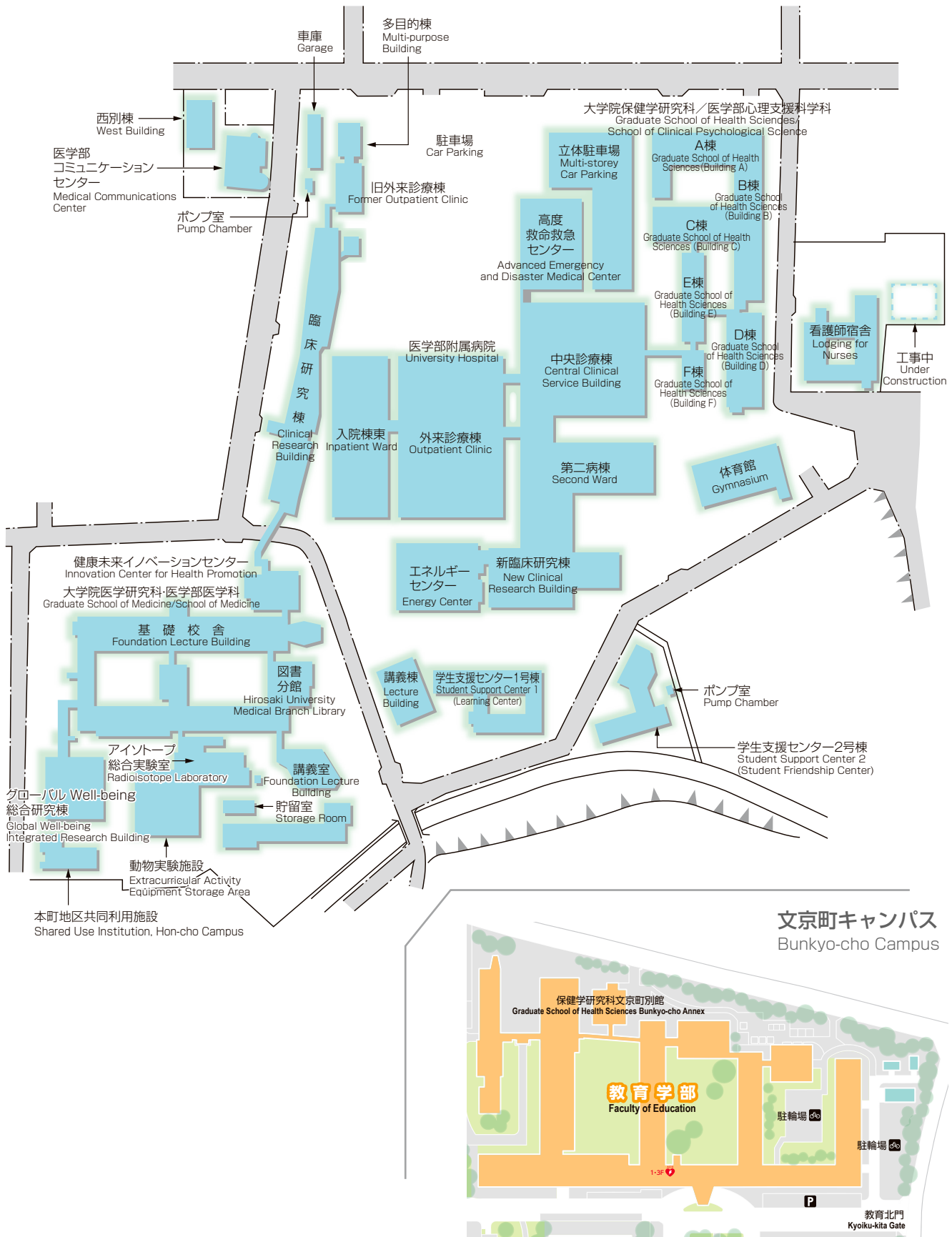
(令和7年5月1日現在 As of May 1, 2025)

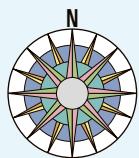
区 分 Classification		構 造 Construction	延面積(m ²) Total Floor Area	竣工年月日 Completion Date	
第 二 病 棟	Second Ward	SR ₉₋₁ ・S ₁	14,123	H 4.11.12	Nov.12, 1992
入 院 棟 東	Inpatient Ward	SR ₉₋₂	18,581	R 5. 3.31	Mar.31, 2023
外 来 診 療 棟	Outpatient Clinic	SR ₅₋₂ ・S ₅₋₁	17,006	H19. 9.21	Sep.21, 2007
旧 外 来 診 療 棟	Former Outpatient Clinic	S ₃	912	S61. 7. 4	Jul.4, 1986
看 護 師 宿 舎	Lodging for Nurses	R ₄	2,350	S42. 3.29	Mar.29, 1967
車 庫	Garage	S ₁	167	S46. 3.27	Mar.27, 1971
ポ ン プ 室	Pump Chamber	R ₁	37	S43. 3.25	Mar.25, 1968
エネルギーセンター	Energy Center	R ₂₋₂	2,889	H 8. 1. 5	Jan.5, 1996
中 央 診 療 棟	Central Clinical Service Building	SR ₆₋₂ ・SR ₁	18,142	H11.11. 8	Nov.8, 1999
高度救命救急センター	Advanced Emergency and Disaster Medical Center	R ₂₋₁	2,411	H22. 4.16	Apr.16, 2010
地 下 駐 車 場	Underground Car Parking	R ₁	3,829	H23. 5.20	May.20, 2011
女性医師支援施設	Support Facilities for Female Medical Professionals	S ₂₋₁	250	H27. 2.25	Feb.25, 2015
渡 り 廊 下	Corridor	S ₁	45	R 2.10. 9	Oct.9, 2020
西 別 棟	West Building	S ₂	426	S57. 6. 2	Jun.2, 1982
多 目 的 棟	Multi-purpose Building	S ₂	400	R 3.10.11	Oct.11, 2021
合 計	Total		81,568		

※面積は施設実態調査台帳を使用。竣工年月日は不動産台帳を使用。
※ The area is based on a facility survey ledger. A real estate ledger is used for the completion date.

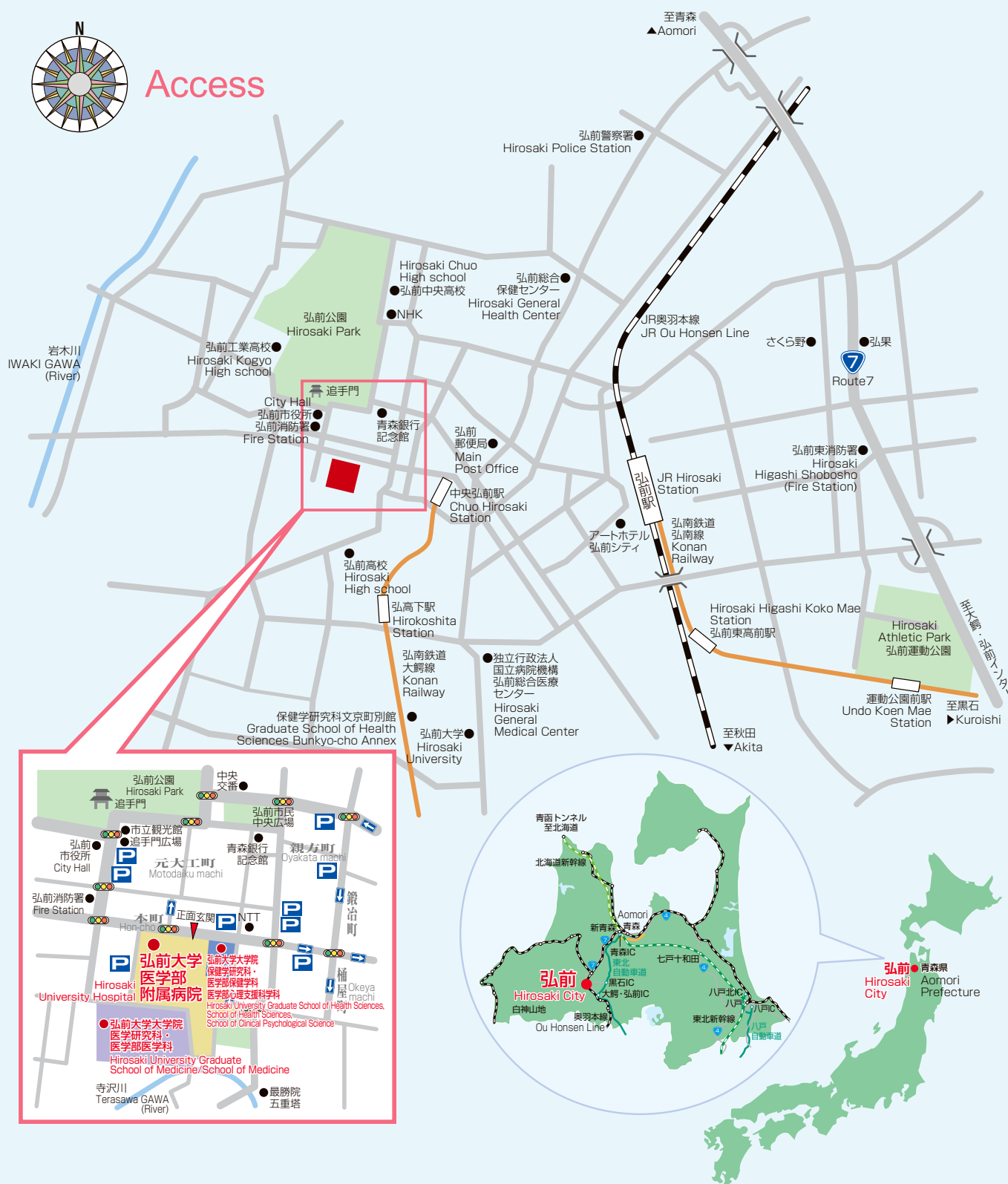
Visitor's Guide 2025

9 建物配置図 Campus Map





Access



大学院医学研究科・医学部医学科 / 〒036-8562 青森県弘前市在府町5番地
Graduate School of Medicine/School of Medicine 5 Zaifu-cho, Hirosaki, 036-8562, Japan

大学院保健学研究科・医学部保健学科・医学部心理支援科学科 / 〒036-8564 青森県弘前市本町66番地1
Graduate School of Health Sciences, School of Health Sciences, School of Clinical Psychological Science 66-1 Hon-cho, Hirosaki, 036-8564, Japan

保健学研究科文京町別館 / 〒036-8560 青森県弘前市文京町1番地
Graduate School of Health Sciences Bunkyo-cho Annex 1 Bunkyo-cho, Hirosaki, 036-8560, Japan

医学部附属病院 / 〒036-8563 青森県弘前市本町53番地
University Hospital 53 Hon-cho, Hirosaki, 036-8563, Japan

☎ 0172-33-5111 (代表)
+81-172-33-5111 (Representative)

発行：令和7年6月 編集：弘前大学医学研究科総務課総務グループ
Published: June Reiwa 7; Editors: General Administration Group, Graduate School of Medicine, Hirosaki University